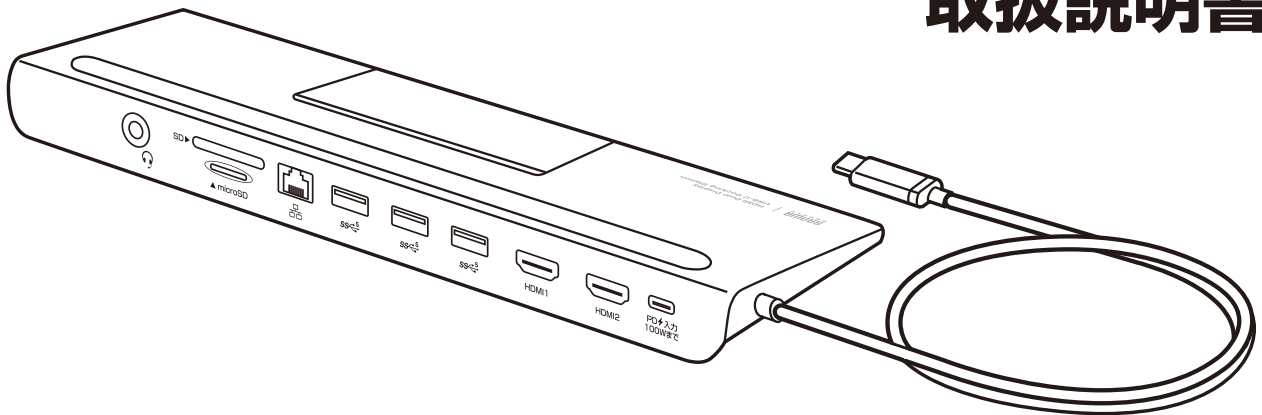


ドッキングステーション (4K対応・HDMI×2画面出力) 取扱説明書



この度は、ドッキングステーション(4K対応・HDMI×2画面出力)「**400-VGA017N**」(以降本製品)をお買い上げいただき、誠にありがとうございます。この取扱説明書では、本製品の使用方法や安全にお取扱いいただくための注意事項を記載しています。ご使用前によくご覧ください。読み終わったあともこの取扱説明書は大切に保管してください。

最初にご確認ください

お使いになる前に、セット内容がすべて揃っているかご確認ください。
万一、足りないものがありましたら、お買い求めの販売店にご連絡ください。

セット内容

- ①ドッキングステーション ……1台 ②取扱説明書・保証書(本書) …1部

デザイン及び仕様については改良のため予告なしに変更することがあります。
本書に記載の社名及び製品名は各社の商標又は登録商標です。

サンワサプライ株式会社

目次

ご使用になる前に	1	Macで使う	8
取扱い上のご注意	2	ネットワークの設定(Mac)	9
仕様・接続例	3~4	制限事項	10
各部の名称とはたらき	5	正常に映像出力されない場合	
ディスプレイの接続について	6	Q&A	
Windowsパソコンで使う	7	保証規定	11
Windowsパソコンで 正常に認識・動作しているかを 確認する			

ご使用になる前に

本製品はUSB Type-Cケーブル1本でHDMIディスプレイ、LAN、オーディオ、USB機器、SD・microSDカードリーダーを使用できるようにするドッキングステーションです。

※本製品をご使用になる前に必ずこの取扱説明書をよくお読みください。

- 本書の内容を許可なく転載することは禁じられています。
- 本書の内容についてのご質問やお気づきの点がございましたら、お買い求めの販売店または弊社までご連絡ください。
- 本書に記載しているソフトウェアの画面やアイコンなどは実際のものとは異なることがあります。

取扱い上のご注意

- 本製品は電気で動作しておりますので、発火する危険があります。万一煙が出たり異臭がした場合は、本製品及び接続しているパソコンや機器の電源を切り、お買い上げの販売店または弊社までご連絡ください。
- 雷が鳴っているときに、本製品やケーブルに触れないでください。
 - ▲落雷により感電する恐れがあります。
- 本製品のカバーを開けたり、分解しないでください。
 - ▲故障や感電の原因となることがあります。
- 濡れた手で本製品やケーブルに触らないでください。
 - ▲本製品がパソコンに接続されているときには、感電する恐れがあります。
- 本製品内部に液体、金属などの異物が入らないようにしてください。
 - ▲感電や火災、故障の原因となることがあります。
- 本製品に強い振動や衝撃を与えないでください。
 - ▲故障・破損などの原因となることがあります。
- 本製品を水分や湿気の多い場所、直射日光の当たる場所、ホコリや油煙などの多い場所、車中や暖房器具のそばなどの高温となる場所に設置したり、保管しないでください。
 - ▲故障・感電などの原因となることがあります。
- 本製品を重ねて設置したり、本製品の上に重いものを置かないでください。
 - ▲火災や故障の原因となることがあります。
- 本製品は不安定な場所に設置したり、保管しないでください。
 - ▲落下により故障・破損の原因となることがあります。
- 本製品のケーブルを抜き差しするときは、必ずコネクタ部分を持ち、無理な力を加えないでください。
 - ▲故障・破損などの原因となることがあります。
- 本製品のケーブルや接続する機器のケーブルは、家具で踏んだり、扉で挟まないでください。またこれらのケーブルを引っ張ったり折り曲げないでください。
 - ▲火災や故障の原因となることがあります。
- 本製品のお手入れをする場合には、ベンジンやシンナーなどの揮発性有機溶剤が含まれているものは使用しないでください。
 - ▲塗装を傷めたり、故障の原因になることがあります。乾いた柔らかい布で乾拭きしてください。
- 本製品の故障、またはその使用によって生じた直接、間接の損害については弊社はその責を負わないものとします。
- 本製品を使用中に発生したデータやプログラムの消失、または破損についての補償はいたしかねます。
 - ▲定期的にバックアップを取るなどの対策をあらかじめ行ってください。
- 本製品は医療機器、原子力設備や機器、航空宇宙機器、輸送設備や機器などの人命に関わる設備や機器、及び高度な信頼性を必要とする設備や機器やシステムなどへの組込みや使用は意図されておりません。これらの用途に本製品を使用され、人身事故、社会的障害などが生じても弊社はいかなる責任も負いかねます。
- 本製品は日本国内用に作られております。日本国外では使用できません。

仕様

対応機種

USB Type-Cコネクタを標準装備しており、DisplayPort Alternate Mode(DP1.4以上)に対応しているWindows搭載(DOS/V)パソコン、Apple Macシリーズ

対応OS

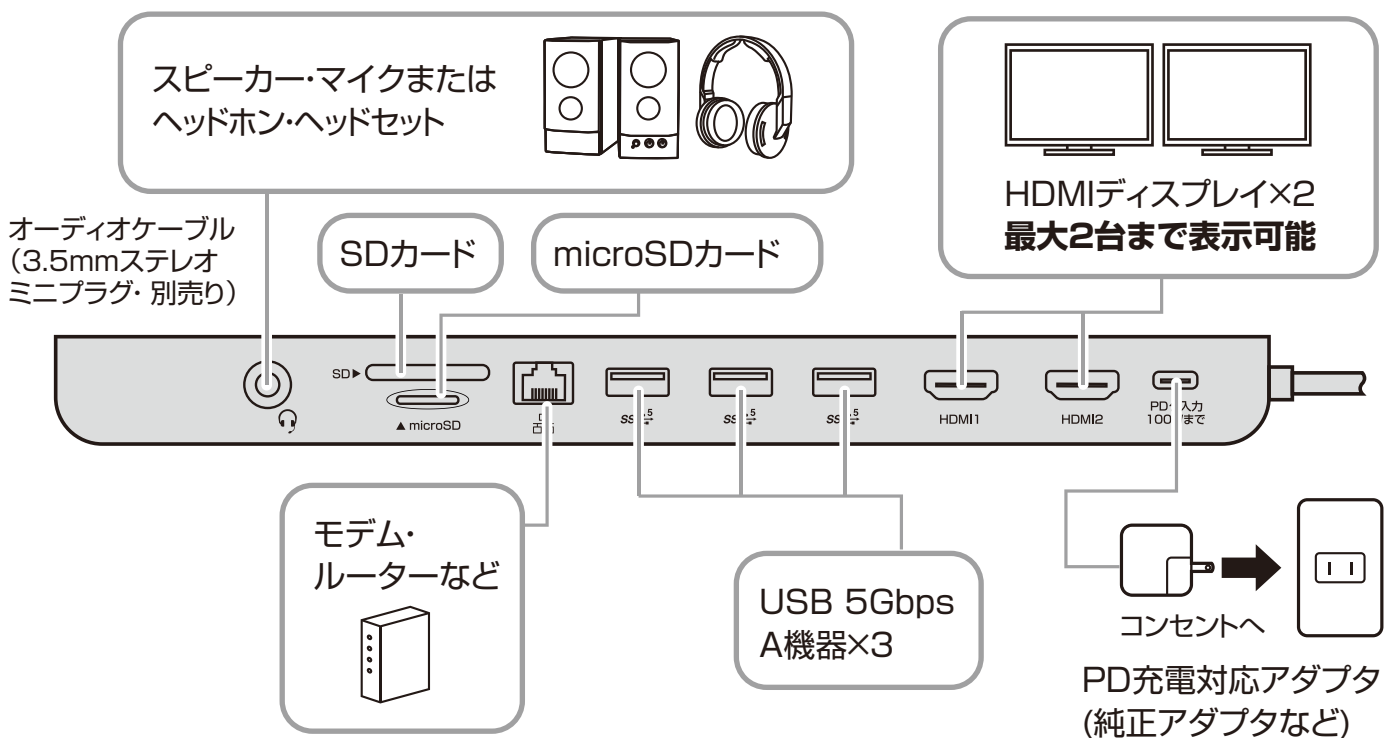
Windows 11・10

macOS 14・13・12・11、macOS 10.12~10.15

※場合によってはOSのアップデート・サービスパックのインストールが必要になる場合があります。

※macOSは外部モニター2台への拡張モードをサポートしていません。

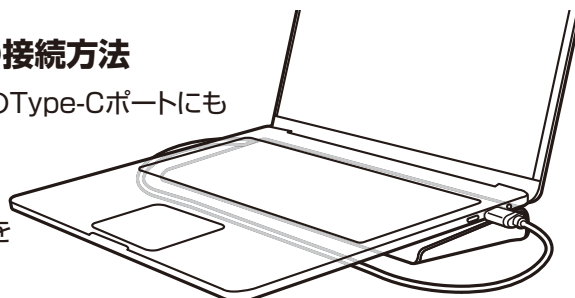
接続例



本製品とノートパソコンの接続方法

Type-Cコネクタは左右どちらのType-Cポートにも接続できます。

右ポートに接続する時は、ノートパソコンの下にケーブルを回してください。



USB 5Gbps Type-Cコネクタ

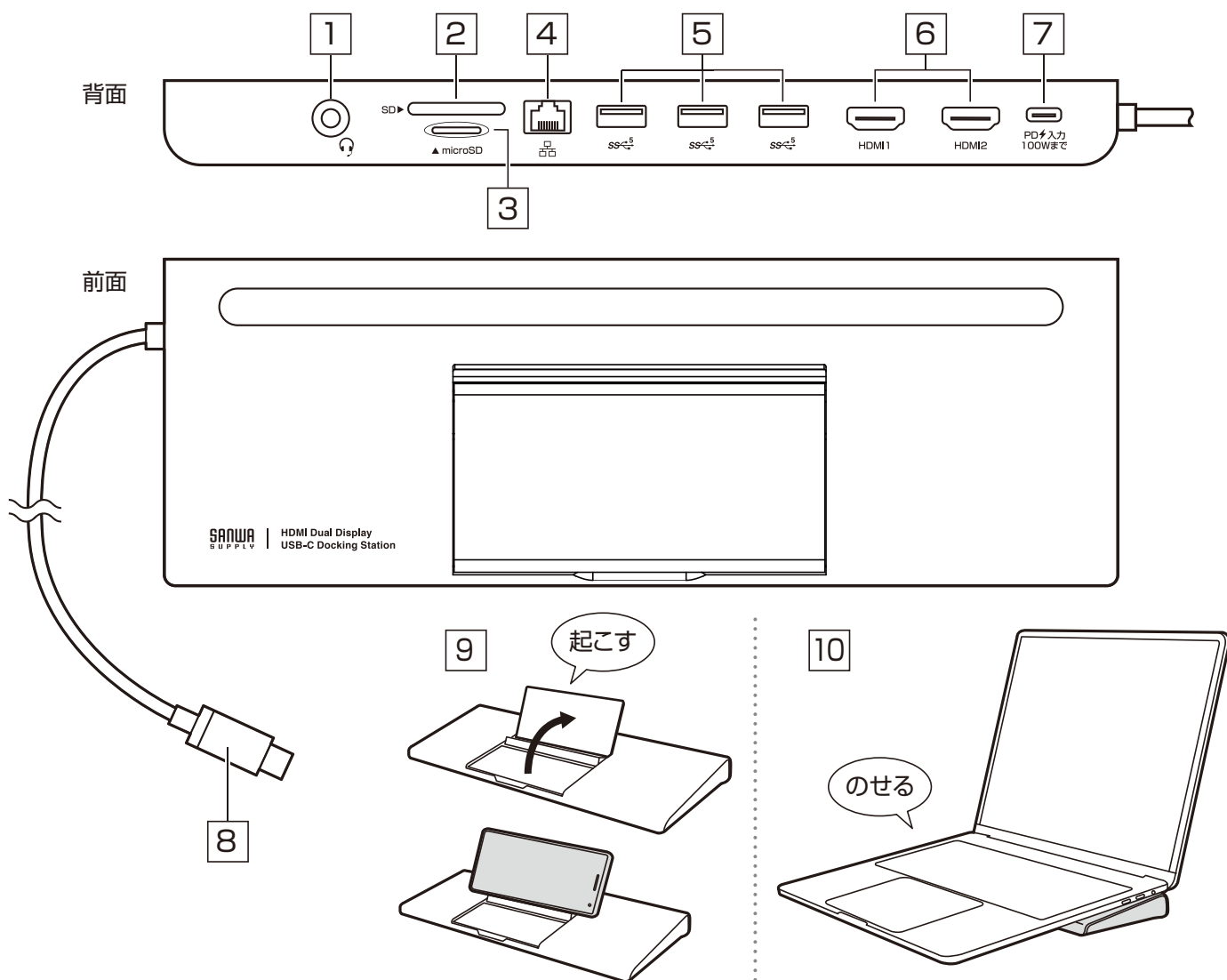


USBハブ部	
対 応 規 格	USB 5Gbps(USB3.2 Gen1/3.1Gen1/3.0)準拠
通 信 速 度	5Gbps, 480Mbps, 12Mbps, 1.5Mbps(理論値)
コ ネ ク タ	USB Type-C(PC接続側) USB 5Gbps Type-Cコネクタ オス(アップストリーム) USB 5Gbps Aコネクタ メス×3(ダウンストリーム)
供 給 電 流	USB 5Gbps Type-Cコネクタ(パソコン接続用) USB PD対応(最大85W) USB 5Gbps Aコネクタ/1ポートあたり最大900mA USB Aコネクタ/1ポートあたり最大900mA 合計最大3000mAまで
映像出力部	
ポ ー ト 形 状	HDMIタイプA(19pin) メス×2
対 応 解 像 度	1台接続時最大解像度:3840×2160(4K/60Hz) 2台接続時最大解像度:3840×2160(4K/30Hz)×2台 ※記載の対応解像度はご使用のパソコンがDisplayPort Alternate Mode(DP1.4以上)に対応している必要があります。
LANポート部	
インターフェース規格	IEEE802.3(10BASE-T), IEEE802.3u(100BASE-TX), IEEE802.3ab(1000BASE-T) ※通信速度についてUSB 5Gbps接続時のみ1000BASE-Tに対応します。 1000BASE-Tでの通信をご利用になる場合には、接続するハブやモデム、ケーブルなどの機器も1000BASE-Tに対応している必要があります。
通 信 モ ー ド	フルデュプレックス/ハーフデュプレックス
ア ク セ ス 方 式	CSMA/CD
対 応 プ ロ ト コ ル	IPv4, IPv6
ポ ー ト 構 成	RJ-45ポート(Auto MDI/MDI-X), Auto-Negotiation対応
オーディオ部	
ジ ャ ッ ク 形 状	3.5mm 4極ミニジャック×1
カードリーダー部	
ス ロ ッ ト	microSDスロット×1、SDメモリーカードスロット×1
対 応 メ デ ィ ア	1TBまでのSDXCメモリーカード、1TBまでのmicroSDXCカード ※全てを同時に使用できません。 ※各種メディアの著作権保護機能には対応していません。 ※全てのパソコン、メモリーカードで動作を保証するものではありません。 ※SDXCメモリーカード、microSDXCカードはフォーマット形式が「exFAT」なので「exFAT」対応OSを確認してください。
共通仕様	
動 作 温 度	0℃～40℃
動 作 湿 度	5%～90%※結露なきこと
ケ ー ブ ル 長	約50cm
サ イ ズ ・ 重 量	W260×D90×H22mm・約360g

※本製品からパソコンへ給電する場合は、別途PD対応ACアダプタをPD入力ポートへ接続してください。
本製品の動作にも電力を消費するため、PD対応ACアダプタの供給電力から本製品の消費電力分を差し引いた電力がパソコンへ供給されます。

※PD対応ACアダプタからの給電量が足りない場合、パソコンによっては充電モードに入らなかったり、エラーメッセージが表示されることがあります。その際はPD対応ACアダプタを出力の大きい製品に変更しお試しください。

各部の名称とはたらき



1	オーディオ	スピーカー・マイクまたはヘッドホン・ヘッドセットを接続
2	SDカードスロット	SDカードを挿入
3	microSDカードスロット	microSDカードを挿入
4	RJ-45ポート	ルーターのLANポート、インターネット接続回線と接続
5	5Gbps Aポート	USBデバイスを接続(USBメモリ等)
6	HDMI出力	HDMIディスプレイを接続
7	USB PD入力ポート	USB PD対応ACアダプタを接続することで、パソコンを充電しながら本製品を使用することができます。
8	5Gbps Type-Cコネクタ	ノートパソコン・タブレットへ接続
9	スマートフォンスタンド	スマートフォンをたてかけて操作することができます。(横向き)
10	ノートパソコンスタンド	ノートパソコンを置くことでスペースも取らず邪魔になりません。傾斜ができることで入力操作もしやすくなります。滑り止め付きです。

ディスプレイの接続について

<最大解像度>	ディスプレイ1台接続時	ディスプレイ2台接続時
HDMI 1	3840×2160(60Hz)	3840×2160(30Hz)
HDMI 2	3840×2160(60Hz)	3840×2160(30Hz)

ディスプレイ1台接続時



最大3840×2160(60Hz)

ディスプレイ2台接続時



最大3840×2160(30Hz)



最大3840×2160(30Hz)

■ macOSは

外部モニター2台への
拡張モードをサポートしていません。

NG



OK



■ Windows OSのみMSTモード(拡張モード)に対応しています。



■ DisplayPort Alternate ModeのDP1.4以上に対応していないパソコンでは
3840×2160×2画面出力はサポートしていません。

■ macOSは2台までの外部ディスプレイに
ミラーリング出力が可能です。

OK



表示画面が点滅する場合はリフレッシュレートを下げてください。

Windowsパソコンで使う

1 周辺機器・充電器を本製品に接続する

本製品に、使用するディスプレイ/USB機器/LANケーブル/オーディオデバイスなどを接続してください。

PD充電をする場合は、本製品のPD入力⚡マークの付いたUSB Type-C入力ポートにPD充電対応アダプタを接続してください。

※各機器を接続するケーブルは付属しておりません。

※パソコンに付属する純正のUSB PD対応ACアダプタ以上のUSB PD出力に対応したACアダプタのご使用を推奨します。

2 パソコンに本製品を接続する

本製品のUSB Type-CケーブルをパソコンのUSB Type-Cポートに接続してください。

3 本製品は使えるようになります

Windowsパソコンで本製品をご使用の場合、ドライバーソフトウェアなどのインストール作業はありません。パソコンと接続後、自動的に本製品が認識され映像出力の開始と各USBデバイスが認識されます。

Windowsパソコンで 正常に認識・動作しているかを確認する

接続後、本製品が正常に認識されているかを確認することができます。

Windows 11・10の場合

- スタート→Windowsシステムツール→コントロールパネル→ハードウェアとサウンド→デバイスとプリンターの中の「デバイスマネージャー」を表示してください。
- デバイスマネージャー内に下記が表示され、「！」が出ていなければ正常に認識されています。
 - > ネットワーク アダプタ
「Realtek USB GbE Family Controller」
 - > モニター
「汎用モニター(認識モニタ品番)」
 - > ユニバーサル シリアル バス コントローラー
「汎用 SuperSpeed USB ハブ」、「汎用 USB ハブ」

Macで使う

1 周辺機器・充電器を本製品に接続する

本製品に、使用するディスプレイ/USB機器/LANケーブル/オーディオデバイスなどを接続してください。

PD充電をする場合は、本製品のPD入力⚡マークの付いたUSB Type-C入力ポートにPD充電対応アダプタを接続してください。

※各機器を接続するケーブルは付属しておりません。

※パソコンに付属する純正のUSB PD対応ACアダプタ以上のUSB PD出力に対応したACアダプタのご使用を推奨します。

2 パソコンに本製品を接続する

本製品のUSB Type-CケーブルをパソコンのUSB Type-Cポートに接続してください。

3 ネットワークの設定をする

Macパソコンで本製品をご使用の場合、ドライバーソフトウェアなどのインストール作業はありません。パソコンと接続後、自動的に本製品が認識され映像出力の開始と各USBデバイスが認識されます。

ただしLANポートのみ手動での設定が必要になります。

ネットワークの設定(Mac)

1 「ネットワーク」を開く

Dockなどから「システム設定」を開き、「ネットワーク」をクリックしてください。



2 ネットワークインターフェースの追加メニューを開く

「…」マークをクリックし、「サービスを追加…」を開いてください。



3 設定する

1. インターフェースの項目で「USB 10/100/1000 LAN」を選択してください。サービス名は自由に付けることができます。(例:400-VGA017N)

2. 上記設定ができれば、「作成」をクリックしてください。



本製品を接続してから「USB 10/100/1000 LAN」が表示されるまで時間がかかる場合があります。



3. 数秒後、サービスが有効になり、追加したサービス名が接続済みになれば通信が開始されます。

制限事項

- 本製品はパソコン本体のUSB Type-Cポートに直接接続してください。USBハブ、増設のUSBポートではご利用いただけません。
- 4K解像度での出力はディスプレイが4K解像度に対応しており出力するコンテンツも4K解像度に対応している必要があります。
- 本製品はUSB PD(Power Delivery)対応ですが全てのノートパソコンへの給電を保証するものではありません。
- 本製品の取外し・接続に関して基本的にプラグアンドプレイには対応しておりますが、まれにUSB認識のタイミングエラーにより正常に表示しない/動作しない場合があります。再度抜き差ししお試してください。これは本製品の不具合・故障ではありません。
- 本製品はWindowsOS/macOSが動作している状態で使用するものです。システム起動時やBIOS画面では動作しません。(表示しません)
- 対応機種、対応接続機器・環境の場合であっても正常に動作しない場合がございます。

正常に映像出力されない場合

- 1.本製品にHDMIケーブルを接続し通電されていることを確認してから、再度本製品とパソコン間を本製品のUSB Type-Cケーブルで接続してください。
- 2.パソコンの外部出力設定を有効にしてください。(Windowsパソコンの場合[Fn]キー+[F7]キーなど)
- 3.ディスプレイとの接続で変換アダプタなどをご使用の場合は一度HDMI接続のディスプレイでお試してください。
- 4.HDMIケーブルをできるだけ短いケーブルでお試してください。
- 5.ディスプレイのリフレッシュレートを下げてください。

Q&A(困ったときはこちら)

Q1)使用中に画面が滲んだり一瞬消えたりする。

A1)表示するWEBページ、インターネット回線の込み具合、USB給電電力が不安定な場合など様々な要因で諸症状が発生することがあります。これらは原因を特定することが難しく回避することが難しい状態です。製品の不具合・故障ではございませんのでご了承くださいませようお願い致します。

Q2)本製品に接続されたディスプレイで動画再生が正常にできない。

A2)本製品に接続されたディスプレイをプライマリ設定にした状態で動画再生を行うと正常に動作しない場合があります。本製品に接続されたディスプレイをセカンダリ設定にしてご利用ください。

Q3)拡張モードにしている際、カーソルが表示されない。

A3)ディスプレイや本製品を接続していない場合でも、パソコンは拡張モード状態になっており、マウスカーソルは拡張ディスプレイ側に移動していることがあります。本製品およびディスプレイを接続し、拡張ディスプレイに表示させるか、移動先のマウスを動かしてプライマリ側のディスプレイにカーソルを戻してください。

保証規定

- 保証期間内に正常な使用状態でご使用の場合に限り品質を保証しております。
万一保証期間内で故障がありました場合は、弊社所定の方法で無償修理いたしますので、保証書を本製品に添えてお買い上げの販売店までお持ちください。
- 次のような場合は保証期間内でも有償修理になります。
 - (1)保証書をご提示いただけない場合。
 - (2)所定の項目をご記入いただけない場合、あるいは字句を書き換えられた場合。
 - (3)故障の原因が取扱い上の不注意による場合。
 - (4)故障の原因がお客様による輸送・移動中の衝撃による場合。
 - (5)天変地異、ならびに公害や異常電圧その他の外部要因による故障及び損傷の場合。
 - (6)譲渡や中古販売・オークション・転売等でご購入された場合。
- お客様ご自身による改造または修理があったと判断された場合は、保証期間内での修理もお受けいたしかねます。
- 本製品の故障、またはその使用によって生じた直接、間接の損害については弊社はその責を負わないものとします。
- 本製品を使用中に発生したデータやプログラムの消失、または破損についての補償はいたしかねます。
- 本製品は医療機器、原子力設備や機器、航空宇宙機器、輸送設備や機器などの人命に関わる設備や機器、及び高度な信頼性を必要とする設備や機器やシステムなどへの組み込みや使用は意図されておりません。これらの用途に本製品を使用され、人身事故、社会的障害などが生じても弊社はいかなる責任も負いかねます。
- 修理ご依頼品を郵送、またはご持参される場合の諸費用は、お客様のご負担となります。
- 保証書は再発行いたしませんので、大切に保管してください。
- 保証書は日本国内においてのみ有効です。

保証書		サンワサプライ株式会社	
型番: 400-VGA017N	シリアルナンバー:		
お客様: お名前・ご住所・TEL			
販売店名・住所・TEL			
担当者名	保証期間 6ヶ月	お買い上げ年月日	年 月 日

本取扱説明書の内容は、予告なしに変更になる場合があります。

サンワサプライ株式会社

ver.1.0

サンワダイレクト / 〒700-0825 岡山県岡山市北区田町1-10-1 TEL.086-223-5680 FAX.086-235-2381
CD/BB/NSDaSz