

# 屋外用防犯カメラ (Sanwa Connect) スタートアップガイド ver.1.0

この度は、屋外用防犯カメラ(Sanwa Connect)「400-SSA012」(以下本製品)をお買い上げいただき誠にありがとうございます。  
このスタートアップガイドでは、本製品の使用方法や安全にお取り扱いいただくための注意事項を記載しています。ご使用前によくご覧ください。  
読み終わったあとこのスタートアップガイドは大切に保管してください。

## 最初にご確認ください

お使いになる前に、セット内容がすべて揃っているかご確認ください。  
万一、足りないものがありましたら、お買い求めの販売店にご連絡ください。

### セット内容

- ①カメラ ..... 1台
- ②ブラケット ..... 1個
- ③タッピングネジ ..... 4本
- ④アンカー ..... 4本
- ⑤ACアダプタ ..... 1個
- ⑥充電用ケーブル ..... 1本
- ⑦スタートアップガイド・保証書... 1部

※欠品や破損があった場合は、品番(400-SSA012)と上記の番号(①~⑦)と名称(アンカーなど)をお知らせください。

デザイン及び仕様については改良のため予告なしに変更することがあります。  
本書に記載の社名及び製品名は各社の商標又は登録商標です。

## サンワサプライ株式会社

**!** 本製品はご使用前に専用アプリの設定が必要です。

本紙の **2.ご使用前の準備** を参照し、専用アプリのインストールを行ってください。

## 安全にお使いいただくためのご注意(必ずお守りください)

### 警告 人が死亡または重傷を負うことが想定される危害の内容

- 本製品は医療機器、原子力設備や機器、航空宇宙機器、輸送設備や機器などの人命に関わる設備や機器、及び高度な信頼性を必要とする設備や機器やシステムなどへの組み込みや使用は意図されておりません。これらの用途に本製品を使用され、人身事故、社会的障害などが生じても弊社はいかなる責任も負いかねます。
- 雷が鳴っているときに、本製品やケーブルに触れないでください。  
▲落雷により感電する恐れがあります。
- 本製品は電気で動作しておりますので、発火する危険があります。万一煙が出たり臭いがしたりした場合は、本製品及び接続しているケーブルを取外し、お買い上げの販売店または弊社までご連絡ください。  
▲本製品を設置している環境によっては火災の原因となる場合があります。
- 本製品のケーブルは、家具で踏んだり、扉で挟んだりしないでください。またケーブルを引っ張ったり折り曲げたりしないでください。  
▲火災や故障の原因となる場合があります。

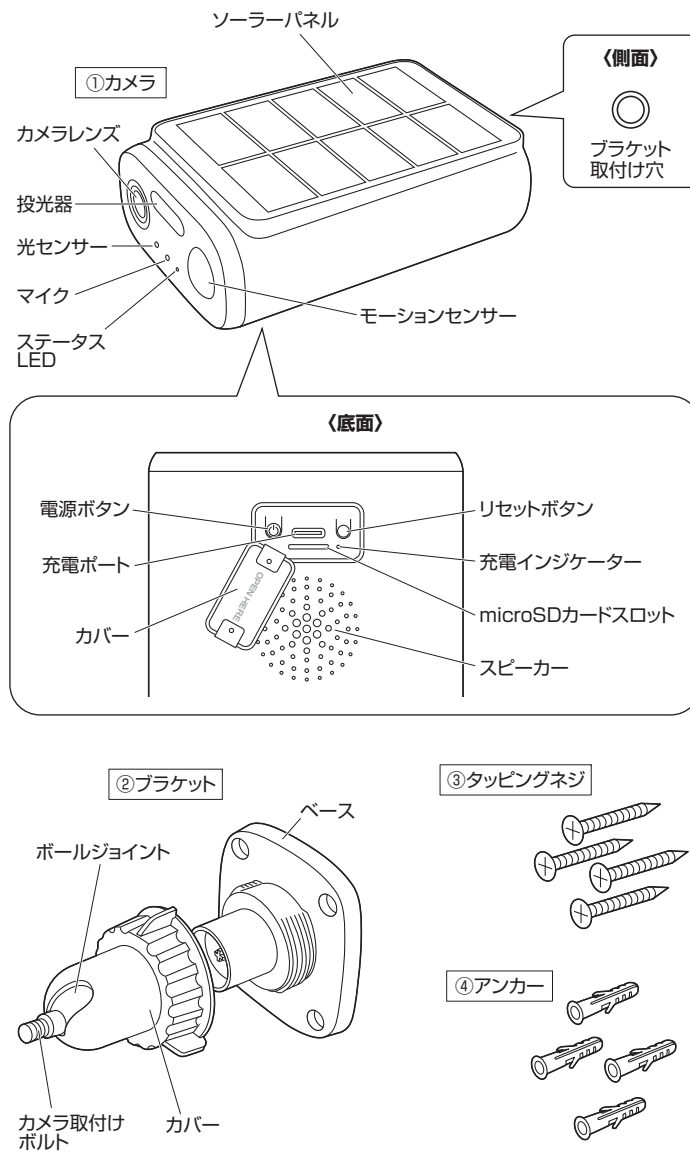
### 注意 人がけがを負う可能性、または物的損害の発生が想定される内容

- お子様が本製品や付属品を口の中に入れないようご注意ください。  
▲お子様のけがや、本製品の故障の原因となる場合があります。
- 本製品のカバーを開けたり、分解したりしないでください。  
▲故障や感電の原因となる場合があります。
- 濡れた手で本製品やケーブルに触らないでください。  
▲本製品がコンセントに接続されているときに、感電する恐れがあります。
- 本製品内部に液体、金属などの異物が入らないようにしてください。  
▲感電や火災、故障の原因となる場合があります。
- 本製品を水分や湿気が多い場所、直射日光の当たる場所、ホコリや油煙などの多い場所、車中や暖房器具のそばなどの高温となる場所に設置したり、保管したりしないでください。  
▲故障・感電などの原因となる場合があります。
- 本製品に強い振動や衝撃を与えないでください。  
▲故障・破損などの原因となる場合があります。
- 本製品を重ねて設置したり、本製品の上にも重いものを置いたりしないでください。  
▲火災や故障の原因となる場合があります。
- 本製品は不安定な場所に設置したり、保管したりしないでください。  
▲落下により故障・破損の原因となる場合があります。
- 本製品のケーブルを抜き差しするときは、必ずコネクタ部分を持ち、無理な力を加えないでください。  
▲故障・破損などの原因となる場合があります。
- 本製品のお手入れをする前には、ACアダプタを抜いてください。  
▲感電や故障などの原因となる場合があります。
- 本製品のお手入れをする場合には、ベンジンやシンナーなどの揮発性有機溶剤が含まれているものは使用しないでください。  
▲塗装を傷めたり、故障の原因になる場合があります。乾いた柔らかい布で乾拭きしてください。
- 本書の一部または全部を無断で複製、転載することは禁じられています。
- 本製品を使用中に発生したデータやプログラムの消失、または破損についての保証はいたしかねますので、あらかじめご了承ください。定期的なバックアップを取るなどの対策を行ってください。
- 本製品は日本国内用に作られています。日本国外で使用された場合、弊社は一切の責任を負いかねます。
- 本書に記載されている製品図や画面の図などは実際のものとは異なる場合があります。
- 本書に記載されている内容について、ご不審な点や誤り、記載もれなどお気づきの点がありましたら、お買い求めの販売店または弊社までご連絡ください。
- 本製品の故障、またはその使用によって生じた直接、間接の損害については弊社はその責を負わないものとします。あらかじめご了承ください。

# 使用手順



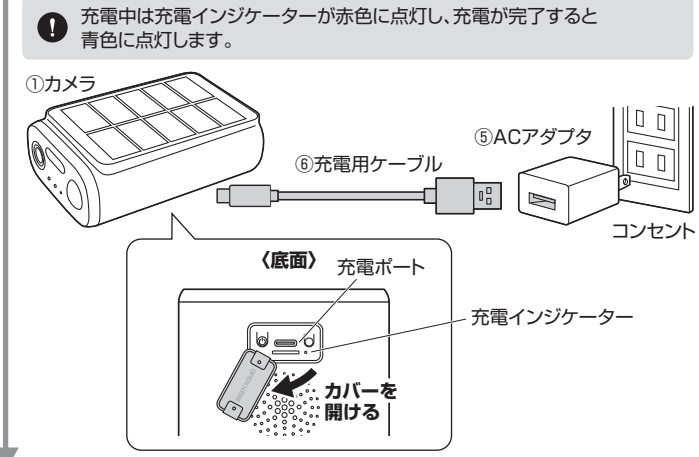
## 1.各部の名称とはたらき



# 2 ご使用前の準備

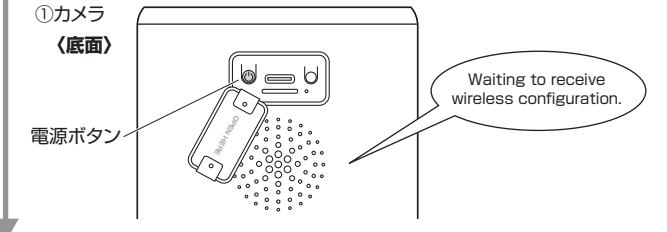
## 1.充電する

初めてご使用になる際は、下図のように付属のACアダプタと充電用ケーブルをカメラと接続し、満充電にしてください。



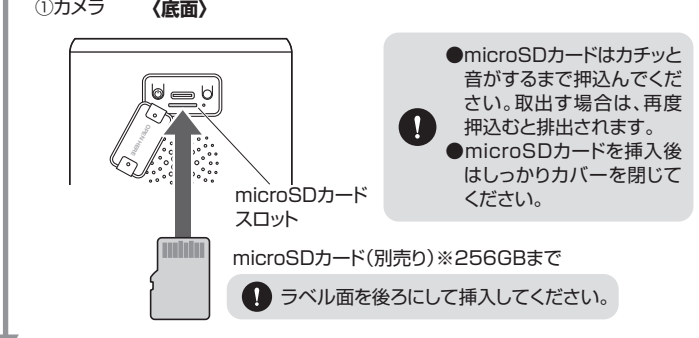
## 2.電源を入れる

カメラから「Waiting to receive wireless configuration.」と音声アナウンスされるまで電源ボタンを長押しします。



## 3. microSDカードを挿入する

カメラ底面のmicroSDカードスロットに別売りのmicroSDカードを挿入します。



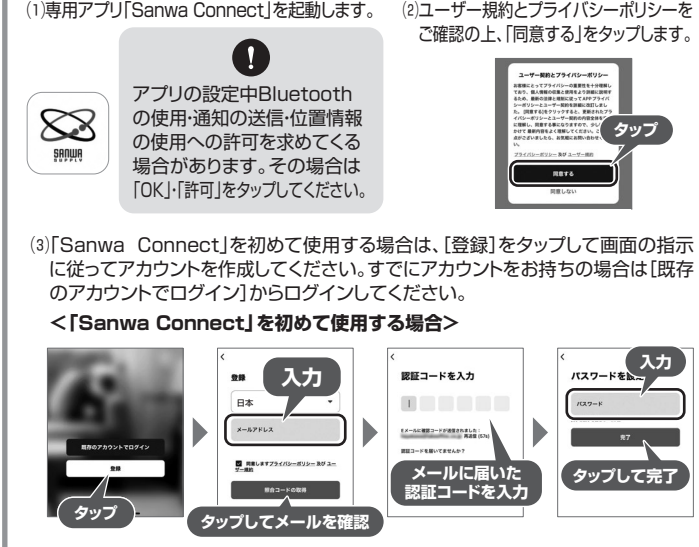
## 4.専用アプリをインストールする

下記の手順でお持ちのスマートフォン、タブレットに専用アプリ「Sanwa Connect」をインストールしてください。

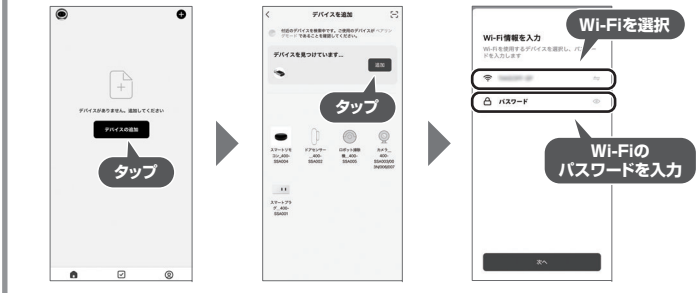


# 5.専用アプリの設定をする

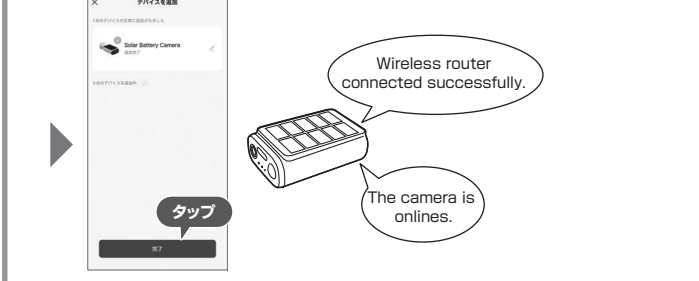
専用アプリ「Sanwa Connect」に本製品を設定してください。本製品を初めてご使用になる場合はアカウントの作成が必要です。



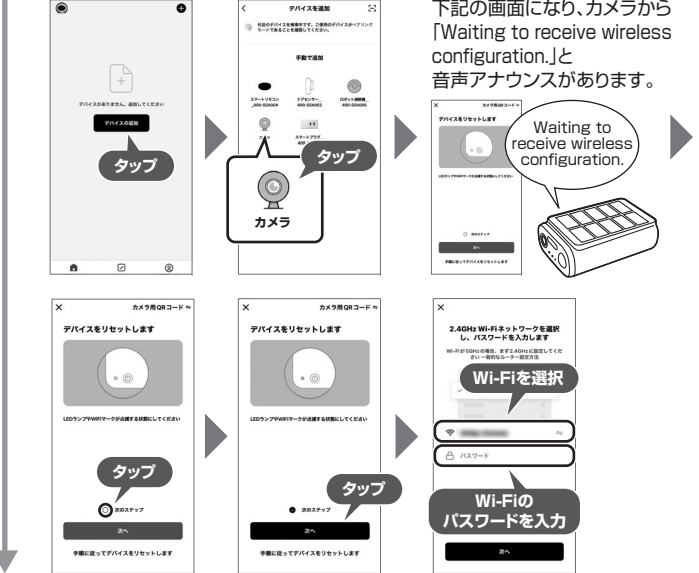
(4)下記の手順で本製品を登録してください。  
! カメラの電源が落ちていたら再度入れ直してください。



カメラから「Wireless router connected successfully.」しばらくして「The camera is online.」と音声アナウンスがあり、下記の画面になれば登録は完了です。[完了]をタップしてください。



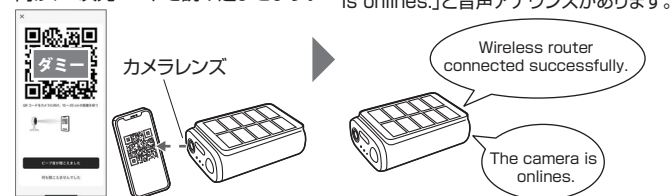
## <デバイスを見つけています...が表示されない場合>



## 2.ご使用前の準備 の続き

## 5.専用アプリの設定をする の続き

下記の画面になったら、スマートフォンまたはタブレットを15~20cm離して画面をカメラレンズに向け、二次元コードを読み込ませます。



## 6.microSDカードをフォーマットする

アプリ画面を下記のように操作してmicroSDカードをフォーマットしてください。



## 3 設置場所の確認

設置する前に必ずご確認ください

### ■設置場所の条件

- 直射日光が十分に当たる場所
- Wi-Fiの電波が届く場所
- 地面から2.5m以上の高さで、本製品が固定できる強度のある壁

### ■主な設置場所

- 倉庫やガレージなど
- 玄関やオフィスの扉上など

次のような場所に取付けないでください。  
落下・センサーの誤作動の原因になります。

- 不安定なところ
- 強い振動を受けるところ
- 風などで揺れる植物の近く
- エアコンの室外機などの送風を受けるところ
- 洗濯物の近く
- 犬や猫などの動物が通るところ
- ガラス越しのところ
- 車の通る道路に面したところ
- 電波の強いところ
- 床や壁からの反射を強く受けるところ

万一落下しても事故の起こらない場所に設置してください。  
本製品の設置により生じた建物等への損傷やその他の被害に関して弊社は一切責任を負いません。

## 4 設置方法

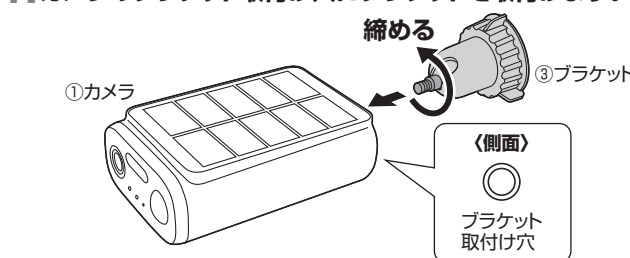
1 カメラからACアダプタを取外して、電源がOFFの状態で行ってください。

### 壁面に設置する場合

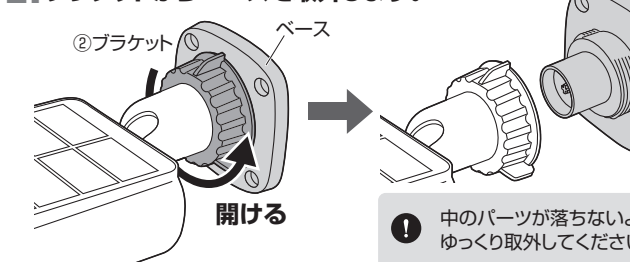
用意するもの  
鉛筆、電動ドリル、プラスドライバー、  
手袋(ケガ等を防ぐために着用することをおすすめします)  
コンクリートの壁の場合/ハンマー

1 剛性の弱い壁に取付けた場合、本製品が脱落することがあります。  
壁の剛性を十分に考慮の上で設置する場所を決めてください。

1.カメラのブラケット取付け穴にブラケットを取付けます。

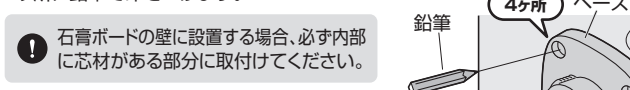


2.ブラケットからベースを取外します。



3.下穴の印をつけます。

本製品を設置する壁面にブラケットのベースを当ててテンプレートにし、下穴を開ける位置4ヶ所に鉛筆で印をつけます。



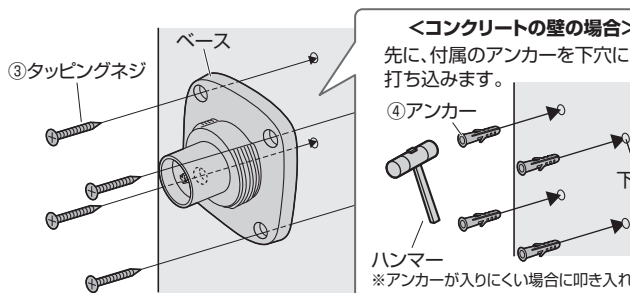
4.下穴をあけます。

印をつけた箇所に電動ドリルで下記のサイズの下穴をあけます。

木部・石膏ボード(芯材あり)の場合	直径2.5~3mm、深さ20mm
コンクリートの場合(アンカー使用)	直径5.5~6mm、深さ35mm

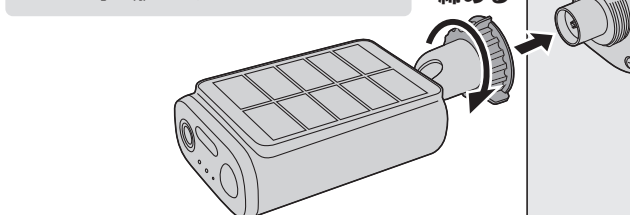
5.ブラケットを取付けます。

付属のタッピングネジで、ブラケットのベースを壁に固定します。



6.ブラケットのカバーをベースに取付けます。

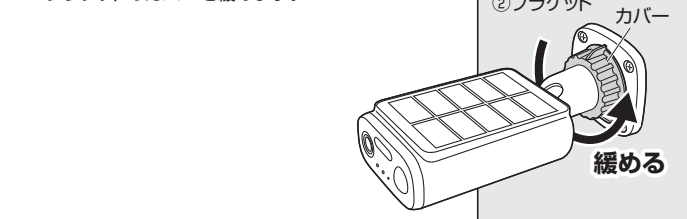
1 しっかり取付けられていることを確認してから手を離してください。



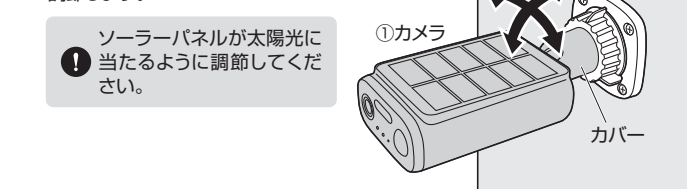
## 5.カメラの角度調節方法

専用アプリを起動して映像を確認しながらカメラの角度を調節してください。

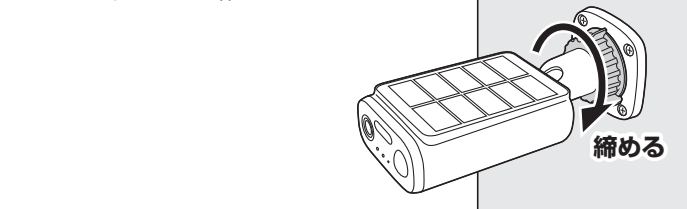
1.ブラケットのカバーを緩めます。



2.カメラ・ブラケットのカバーを動かして角度を調節します。



3.ブラケットのカバーを締めます。



## 6 詳しい取扱方法

本製品の詳しい取扱説明書や最新情報は、下記よりご覧いただけます。  
アプリのアップデートや仕様変更に対応した最新内容を常にご確認いただけます。

取扱説明書  
はこちら

## 7.初期化方法

接続しているWi-FiのSSIDが変更された場合、ネットワークの再設定をする必要があります。

1.リセットボタンを「Reset successfully」と音声アナウンスされるまで約5~6秒間長押しします。



2.再度アプリのデバイス追加を行ってください。

## 8.音声アナウンス一覧

音声アナウンス	状態
Waiting to receive wireless configuration.	ネットワーク設定の接続待ち
Wireless router connected successfully.	無線ルーターに接続完了
The camera is online.	カメラがネットワークに接続完了
Remove successfully.	削除完了
Reset successfully.	初期化完了

## 9.仕様

センサー	CMOSセンサー	ビデオ解像度	2880×1620
センサーサイズ	1/2.7インチ	フレームレート	15fps
レンズ	F=1.6、f=3.16mm	動画記録方式	H.265/HEVC(mp4)、H.264/AVC(mp4)
画角(水平)	112°	静止画解像度	2880×1620
画角(対角)	132°	画像記録方式	JPEG
赤外線LED粒数	3粒 ※赤外線点灯時はモノクロモードになります	マイク	モノラル
赤外線波長	850nm	スピーカー	あり
人感センサー感知距離	8m	記録媒体	microSDカード
人感センサー感知角度	120°(水平方向)	対応メディア容量	256GB
最低照度	0.1LUX ※白黒映像の場合は0.01Lux	対応メディアファイルシステム	FAT32、exFAT
LED粒数	3粒	無線通信	2.4GHz/5GHz、IEEE802.11b/g/n/ax
色温度	6000K	消費電流	350mA ※赤外線、投光オフ時
画素数	500万画素	防水防塵規格	IP66
環境条件	動作温度・湿度/−20℃~50℃・20~80% 保管温度・湿度/0℃~40℃・20~80% ※結露なきこと	ケーブル長	約1m
バッテリー容量	7800mAh		
充電ポート	USB Type-C		
電源	内蔵バッテリー、ソーラーパネル		
充電時間	約7時間		
連続使用時間	待機時間/最大約10ヶ月 ※太陽光が当たらない場所で未検知状態の場合 動作時間/約2.5ヶ月 ※太陽光が当たらない場所で1日20回検知した場合		
対応機種	iPhoneシリーズ、iPadシリーズ、Androidスマートフォン・タブレット		
対応OS	iOS 16~18・26、iPadOS 16~18・26、Android 13~16		
サイズ・重量	W84×D128.5×H42mm 約354g		

## 10.保証規定

- 保証期間内(本製品のご購入日から起算されます)に正常な使用状態でご使用の場合に限り品質を保証しております。万一保証期間内で故障がありました場合は、弊社所定の方法で無償修理または交換いたしますので、保証書(ご購入が証明できるもの)と製品を確認しお買い上げの店舗に連絡してください。
- 次のような場合は保証期間内でも有償修理になります。
  - (1)保証書(ご購入が証明できるもの)をご提示いただけない場合。
  - (2)所定の項目をご記入いただけない場合、あるいは字句を書き換えられた場合。
  - (3)故障の原因が取扱い上の不注意による場合。
  - (4)故障の原因がお客様による輸送・移動中の衝撃による場合。
  - (5)天変地異、ならびに公害や異常電圧その他の外部要因による故障及び損傷の場合。
  - (6)譲渡や中古販売、オークション、転売 などご購入された場合。
- お客様ご自身による改造または修理があったと判断された場合は、保証期間内での修理もお受けいたしかねます。
- 本製品の故障、またはその使用によって生じた直接、間接の損害については弊社はその責を負わないものとします。
- 本製品を使用中に発生したデータやプログラムの消失、または破損についての補償はいたしかねます。
- 本製品は医療機器、原子力設備や機器、航空宇宙機器、輸送設備や機器などの人命に関わる設備や機器、及び高度な信頼性を必要とする設備や機器やシステムなどへの組み込みや使用は意図されておりません。これらの用途に本製品を使用され、人身事故、社会的障害などが生じても弊社はいかなる責任も負いかねます。
- 修理ご依頼品を郵送、またはご持参される場合の諸費用は、お客様のご負担となります。
- 保証書(ご購入が証明できるもの)は再発行いたしませんので、大切に保管してください。
- 保証書(ご購入が証明できるもの)は日本国内においてのみ有効です。

保証書		サンワサプライ株式会社	
型番: 400-SSA012	シリアルナンバー:		
お客様・お名前・ご住所・TEL			
販売店名・住所・TEL			
担当者名	保証期間 1年 お買い上げ年月日 年 月 日		

本取扱説明書の内容は、予告なしに変更になる場合があります。

サンワサプライ株式会社

サンワダイレクト 〒700-0825 岡山県岡山市北区田町1-10-1 TEL.086-223-5680 FAX.086-235-2381 CG/AB/YTDaKk