

取扱説明書

400-SP012

ご使用になる前によくお読みください。

USB サウンドバー スピーカー



ご使用前にこの取扱説明書をよくお読みください。また、お手元に置き、いつでも確認できる様においてください。

最初に
ご確認ください。

内容

- スピーカー本体 1個
- 取扱説明書兼保証書(本書) 1部

デザイン及び仕様については改良のため予告なしに変更することがございます。本書に記載の社名及び製品名は各社の商標又は登録商標です。

サンワサプライ株式会社

1.はじめに

このたびは、USBサウンドバースピーカー400-SP012(以後、本製品と表記)をお買い上げいただき誠にありがとうございます。
本製品は実用最大出力1.1WでUSBケーブル1本で電源と音源を供給でき、ACアダプタが不要なパソコン用USBスピーカーです。
本取扱説明書は本製品を正しくご使用していただくための取扱い方法、使用上の注意事項について説明するものです。
なお、お読みになった後も本書はお手元に置いてご使用ください。
※本製品をご使用になる前に必ずこの取扱説明書をよくお読みください。
●本書の内容を許可なく転載することは禁じられています。
●本書の内容についてのご質問やお気づきの点がございましたら、お買い求めの販売店または弊社までご連絡ください。
●本書の内容については予告なしに変更することがございます。
●本書に記載しているソフトウェアの画面やアイコンなどは実際のもものと異なることがあります。

2.安全にご使用いただくために必ずお読みください。

警告 この表示事項を守らなかった場合、使用者が死亡、または重傷を負う危険があります。

注意 この表示事項を守らなかった場合、使用者がけがをしたり、物的損害が発生する危険があります。

警告

<内部を開けないでください>

●内部を開けますと故障や感電事故の原因になります。内部に触れることは絶対にしないでください。また、内部を改造した場合の性能の劣化については保証いたしません。

<内部に異物を落とさないでください>

●内部に燃えやすいものや、硬質などの金属片が入った場合、水などの液体がかかった場合は、接続しているコードを抜き、お買い上げいただいた販売店又は弊社にご相談ください。そのままご使用になりますと火災や故障および感電事故の原因になります。

<接続コードを傷つけないでください>

●コードを傷つけたままご使用いただくと火災・感電の原因となります。

<落雷について>

●雷がなっているときに本製品に触れないでください。落雷により感電する恐れがあります。

<セットを移動するときには>

●接続しているコードの断線やショートを防ぐため他の機器との接続コードを取外してから動かしてください。火災や感電、製品が破損する恐れがあります。

<他の機器とセットするときには>

●各機器の電源がOFFになっていることを確認してください。また、セットのボリュームを0にしてから行なってください。最大音量になっていると突然大きな音が出て聴力障害の原因になる場合があります。

注意

<お手入れについて>

●スピーカーは、ときどき柔らかい布で乾拭きしてください。シンナー、ベンジン、アルコール、化学薬品を使用すると表面が傷んだり、外装ムラになることがありますので絶対に使用しないでください。また、スプレー式の殺虫剤、芳香剤、消臭剤なども付着しないよう注意してください。

<無理な力を加えない>

●スイッチやツマミには、無理な力を加えないでください。

1

2.安全にご使用いただくために必ずお読みください。<続き>

●スピーカーの防磁機能について●

このスピーカーは、防磁タイプになっています。通常のスピーカーは、テレビやディスプレイなどに近づくると、画面に色ムラなどが発生する場合がありますが、このスピーカーシステムはテレビやディスプレイなどへの近接設置が可能です。ただし、設置のしかたによっては、画面に色ムラなどが発生することがあります。
その場合はテレビやディスプレイからスピーカーを離し、テレビの電源を切り、15分~30分の時間を置いて、テレビの電源を入れなおしてください。テレビの自己消磁機能によって、正常な画面に戻ります。その後も、画面に影響が発生する場合には、スピーカーをさらにテレビから離して使用してください。

3.動作環境

- 対応機種:Windows搭載(DOS/V)パソコン、Apple Macシリーズ
※標準でUSBポートを持つ機器
- 対応OS:Windows 7・Vista・XP・2000・Me・98SE、Mac OS X(10.0~10.6)・9.2以上

4.特長

- ノートパソコンやネットブックの画面上部に固定でき、USBケーブル1本で電源と音源を供給できるUSBサウンドバースピーカーです。
- USBケーブル1本で電源と音源を供給するUSBスピーカーなのでパソコン周りをきれいに接続できます。
- 製品単体でも自立するため、ノートパソコンの横やデスクトップパソコンでのディスプレイ下などレイアウトを自由にできます。
- パソコンからUSBケーブルでデジタルのまま信号を取出すため、パソコンの様々なノイズ影響を受けることなくクリアな音質を楽しめます。
- 本体背面にケーブル巻き取り機構を採用。余分なケーブルは巻き取ったまま設置できるので、接続がきれいに行えます。持ち運びにも大変便利です。
- 本体上部にボリュームスイッチとミュートON/OFFボタンを搭載。音を出したくない場合でも同時にミュートON/OFFができます。
- 実用最大出力1.1W(0.55W+0.55W)でノイズの少ないデジタル音声を高音質で再現します。

5.仕様

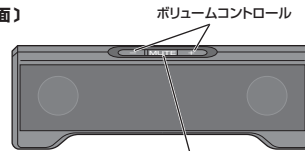
- 実用最大出力:1.1W(0.55W×2)
- 周波数特性:180Hz~20KHz
- スピーカー形式:密閉型フルレンジスピーカーシステム(防磁設計)
- スピーカーサイズ:40×40mm
- インピーダンス:8Ω
- 入力端子:USB Aコネクタオス(USB2.0/1.1両規格対応)
- 電源:USBポートより供給(DC5V 500mA)
- 筐体材質:ABS樹脂
- 外形寸法:W182×D62×H36mm(スピーカー本体)
- 質量:189g(スピーカー本体のみ)
- ケーブル長:約60cm
- 付属品:取扱説明書(保証書)
- 対応機種:DOS/V(Windows搭載)パソコン、Apple Macintosh ※標準でUSBポートを持つ機種
- 対応OS:Windows 7・Vista・XP・2000・Me・98SE、Mac OS X(10.0~10.6)、Mac OS 9.2~9.2.2

<テレビチューナーを使用したパソコンでのテレビ視聴について>
アナログ放送TVチューナーの場合、音声信号はアナログ信号のままサウンドボード経由で出力されますのでUSBスピーカーでデジタル出力することができません。
一度パソコン内に録音したのものについてはUSBスピーカーより出力できます。デジタル放送TVチューナーの場合、音声信号はデジタルなのでUSBスピーカーよりそのまま出力されます。

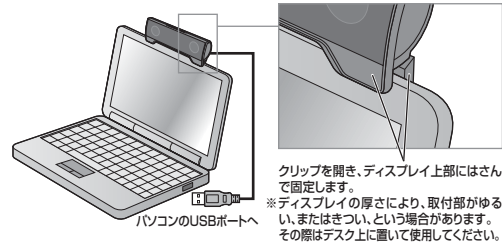
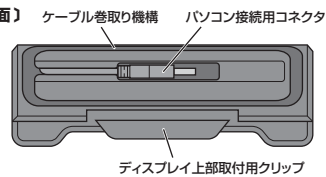
2

6.接続例

(正面)



(背面)



クリップを開き、ディスプレイ上部にはさんで固定します。
※ディスプレイの厚さにより、取付部がゆるい、またはきつい、という場合があります。その際はデスク上に置いて使用してください。

▲本製品はノートパソコン画面上部に完全に固定する製品ではありません。本製品を乗せたまま画面を開閉することはできません。スピーカーが落下すると、パソコンの破損の要因になりますのでご注意ください。



3

7.インストールの手順

パソコンの電源を入れ、OSが完全に起動してから本製品をUSBポートに接続してください。

■ Windows 7・Vista・XP・2000の場合

接続をするだけで自動的にドライバがインストールされ、USBオーディオデバイスと認識されます。

■ Windows Meの場合

1.パソコンに本製品を接続します。「新しいハードウェアの追加ウィザード」が表示されます。「適切なドライバを自動的に検索する」にチェックを入れ「次へ」をクリックしてください。



2.インストールが完了します。「完了」をクリックしてください。



4

7.インストールの手順<続き>

■ Windows 98SEの場合 (続き)

1.パソコンに本製品を接続します。「新しいハードウェアの追加ウィザード」が表示されます。「次へ」をクリックしてください。



2.「使用中のデバイスに最適なドライバを検索する」にチェックを入れ「次へ」をクリックします。



3.ドライバの場所を選択する画面になりますが、どれにもチェックを入れずに「次へ」をクリックしてください。



4.「次へ」をクリックしてください。



5

7.インストールの手順<続き>

■ Windows 98SEの場合 (続き)

5.「完了」をクリックしてください。



6.続いて「USBオーディオデバイスのドライバのインストールを開始します。」「次へ」をクリックしてください。



7.「使用中のデバイスに最適なドライバを検索する」にチェックをし「次へ」をクリックする。



8.どれにもチェックを入れずに「次へ」をクリックしてください。



6

7.インストールの手順<続き>

■ Windows 98SEの場合 (続き)

9.「次へ」をクリックしてください。



10.ドライバをインストールします。



以上で完了です。

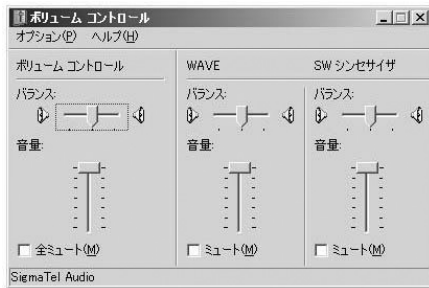
■ Mac OSの場合

接続をするだけで自動的にドライバがインストールされます。

7

8.使用方法

<音量の調節について>
 音量の調節はタスクトレイ上の音量アイコンをクリックしてボリュームコントロールを操作することもできます。



サンワサプライ株式会社 2010.11現在
 岡山サプライセンター / 〒700-0825 岡山県岡山市北区田町1-10-1
 TEL.086-223-3311 FAX.086-223-5123

10/11/TTDeC

保証規定

- 保証期間内に正常な使用状態でご使用の場合に限り品質を保証しております。万一保証期間内で故障がありました場合は、弊社所定の方法で無償修理いたしますので、保証書を製品に添えてお買い上げの販売店までお持ちください。
- 次のような場合は保証期間内でも有償修理になります。
 - (1)保証書をご提示いただけない場合。
 - (2)所定の項目をご記入いただけない場合、あるいは字句を書き換えられた場合。
 - (3)故障の原因が取扱い上の不注意による場合。
 - (4)故障の原因がお客様による輸送・移動中の衝撃による場合。
 - (5)天変地異、ならびに公害や異常電圧その他の外部要因による故障及び損傷。
- お客様ご自身による改造または修理があったと判断された場合は、保証期間内での修理もお受けいたしかねます。
- 本製品の故障、またはその使用によって生じた直接、間接の損害については弊社はその責を負わないものとします。
- 本製品を使用中に発生したデータやプログラムの消失、または破損についての保証はいたしかねます。
- 本製品は医療機器、原子力設備や機器、航空宇宙機器、輸送設備や機器などの人命に関わる設備や機器、及び高度な信頼性を必要とする設備や機器やシステムなどへの組み込みや使用は意図されておりません。これらの用途に本製品を使用され、人身事故、社会的障害などが生じても弊社はいかなる責任も負いかねます。
- 修理ご依頼品を郵送、またはご持参される場合の諸費用は、お客様のご負担となります。
- 保証書は再発行いたしませんので、大切に保管してください。
- 保証書は日本国内においてのみ有効です。

保証書

サンワサプライ株式会社

品番	400-SP012	
シリアルナンバー		
お客様様	お名前	
	ご住所	〒 TEL
販売店	販売店名・住所・TEL	
	担当者名	
保証期間	6ヶ月	お買い上げ年月日 年 月 日

※必要事項をご記入の上、大切に保管してください。