



折りたたみ式 Bluetoothキーボード取扱説明書

！ 本製品はご使用前に **Bluetooth接続が必要です。**

本紙の **6.ペアリング方法** を参照し、機器と本製品の **ペアリングを行ってください。**

この度は、折りたたみ式Bluetoothキーボード【400-SKB076】(以下本製品)をお買い上げいただき誠にありがとうございます。この取扱説明書では、本製品の使用方法や安全にお取扱いただくための注意事項を記載しています。ご使用前の順によくご覧ください。読み終わったらあともこの取扱説明書は大切に保管してください。

最初にご確認ください

お使いになる前に、セット内容がすべて揃っているかご確認ください。

万一、足りないものがありましたら、お問い合わせの販売店にご連絡ください。

セット内容

- ①折りたたみ式キーボード……………1台
- ②取扱い説明書・保証書(本書)……………1部
- ③充電用ケーブル……………1本

※欠品や破損があった場合は、品番【400-SKB076】と上記の番号(①～③)と名称(充電用ケーブルなど)をお知らせください。

デザイン及び仕様については改良のため予告なしに変更することがあります。本書に記載の社名及び製品名は各社の商標又は登録商標です。

サンワサプライ株式会社

取扱い上のご注意

- 航空機内では、計器に影響を及ぼす可能性があるためご使用にならないでください。
- 本製品は電気で動作しておりますので、発火する恐れがあります。万が一煙が出たり変な臭いが出た場合は、本製品及び接続しているパソコンや機器の電源を切り、お買い上げの販売店又は、弊社までご連絡ください。
- 本製品の外皮を傷つけたり、分解しないでください。
- 故障や感電の原因となることがあります。
- 本製品内部に液体、金属などの異物が入らないようにしてください。
- ▲感電や火災、故障の原因となることがあります。
- 本製品に強い振動や衝撃を与えないでください。
- ▲故障・破損などの原因となることがあります。
- 本製品は水分や湿気の多い場所、直射日光の当たる場所、ホコリや油煙などの多い場所、車中や屋外器具のそばなど高温となる場所に設置したり、保管しないでください。
- ▲故障・感電などの原因となることがあります。
- 本製品を重ねて設置したり、本製品の上に重いものを置かないでください。
- ▲火災や故障の原因となることがあります。
- 本製品は不安定な場所に設置したり、保管しないでください。
- ▲落下により故障・破損の原因となることがあります。
- 本製品を使用中に発生したデータやプログラムの消失についての保証はいたしかねます。
- ▲定期的にバックアップを取るなどの対策をあらかじめ行ってください。
- 本製品のお手入れをする場合には、ベンジンやシンナーなどの揮発性有機溶剤が含まれているものは使用しないでください。
- ▲表面を傷めたり、故障の原因となることがあります。固くしぼった布などで水拭きしてください。
- 本製品は医療機器、原子力設備や機器、航空宇宙機器、輸送設備や機器などの人命に関わる設備や機器、及び高精度信頼性を必要とする設備や機器やシステムなどへの組み込みや使用は意図されておられません。これらの用途に本製品を使用され、人身事故、社会的障害などが発生しても弊社はいかなる責任も負いかねます。
- 本製品は日本国内用で作られております。日本国外の規格等には準拠しておりません。

安全にご使用いただくために

- 製品を分解したり、改造しないでください。
- 本製品に衝撃を加えないようにしてください。
- 0℃～40℃の気温環境でお使いください。
- 保証規定をよく読み正しくお使いください。

本製品は2.4GHz周波数帯域を使用しています。Bluetoothは2.4GHz無線機器や無線LAN機器と同じ周波数帯域であり、同じ周波数帯域を使用する他の機器に影響を与えることがあります。

この機器の使用周波数帯域は2.4GHz帯です。この周波数帯域では電子レンジ等の産業・科学・医療機器のほか、他の同種無線局、工場製造ライン等で使用されている免許を要する移動体識別用の屋内無線局、免許を要しない特定小電力無線局、アマチュア無線局等(以下「他の無線局」と略す)が運用されています。

- 1.この機器を使用する前に、近くで「他の無線局」が運用されていないことを確認してください。
- 2.万一、この機器と「他の無線局」との間に電波干渉が発生した場合は、速やかにこの機器の使用チャンネルを変更するか、使用場所を変えるか、又は機器の運用を停止(電波の発射を停止)してください。

健康に関する注意

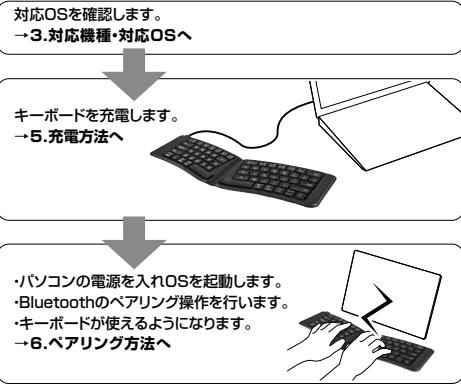
マウスやトラックボール、キーボードを長時間操作すると、手や腕や首、肩などに負担が掛かり痛みや痺れを感じることがあります。そのまま操作を繰り返していると、場合によっては深刻な障害を引き起こす恐れがあります。マウスやキーボードを操作中に身体に痛みや痺れを感じたら、直ちに操作を中止し、場合によっては医師に相談してください。また日常のパソコン操作では定期的に休憩を取り、手や腕や首、肩など身体に負担が掛からないように心がけてください。

快適な使用方法

- 手首はまっすぐにのびし、指は少し曲げた状態にする。
- 手はキーボード上で肘に対して少なくとも90°になるようにする。
- 肩に力を入れたり、肩をすくめず、余分な力を入れない。
- 15分間タイプする度に、1～2分休憩をとってください。
- 腕や肘を休めるため、手置き台(リストレスト)や肘付椅子の併用をしてください。
- 画面を見るときは、心持ち視線が下がるように椅子の高さを調節してください。
- 窓より少なくとも2mは離れて、自然光の入ってくる場所で、画面のコントラストを調節してください。画面にはフィルターを装着することをオススメします。

1.はじめにすること

Bluetooth機器を使用するには、はじめにBluetooth機器同士を「ペアリング」する必要があります。



2.特長

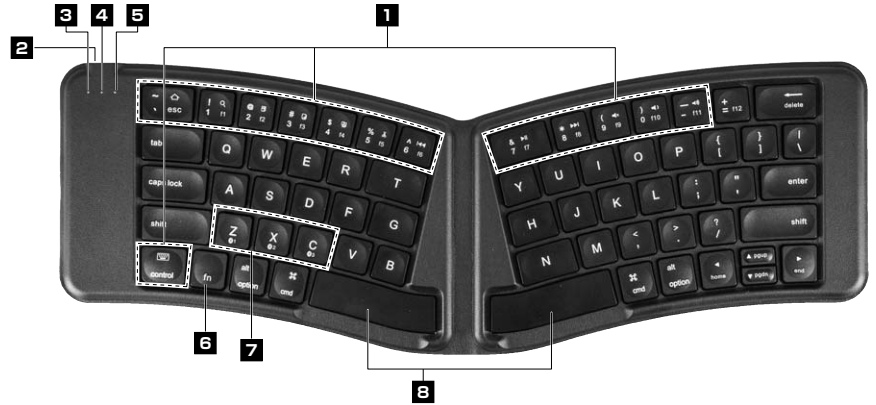
- iPadやiPhoneで使えるタッチパッドを搭載したBluetoothキーボード
- 自然な姿勢でタイピング可能なエルゴノミクス形状です。
- キーピッチはスタンダードなキーボードと同じ19mmキーピッチを採用しているため、自然なキー入力が可能です。
- 持ち運びに便利な薄型折りたたみタイプです。
- 最大3台機器を登録でき、ボタンを押すだけで機器の接続を変更できます。
- ノートパソコンと同じのバタグラフキー方式を採用。キーの形状はインレーションタイプで爪の引っ掛かりを軽減します。
- 経済的でエコな繰り返し充電できるリチウムイオン電池を内蔵しています。

3.対応機種・対応OS

■対応機種
Apple iPhoneシリーズ、iPadシリーズ、iPad miniシリーズ

■対応OS
iPad OS 13～16 iOS 13～16

4.各部の名称とはたらき



名称	アイコン	機能名称	機能
1 ショートカットキー	🏠	ホームボタン	ホーム画面を表示します。
	🔍	検索ボタン	検索画面を起動します。
	📄	全選択	文章を全選択します。
	📋	コピー	選択した文章をコピーします。
	📄	ペースト	コピー(カット)した文章を貼り付けます。
	✂️	カット	選択した文章をカットします。
	⏪	曲戻し	音楽を再生中に押すと前の曲に移動します。
	⏸️	再生/一時停止	音楽を再生します。再生中に押すと一時停止します。
	⏩	早送り	音楽などを再生中、次の曲に飛びます。
	🔊	消音	押すと消音になります。
	🔊	音量を下げる	押すと音量を下げます。
	🔊	音量を上げる	押すと音量を上げます。
	🖱️	スクリーンキーボード	画面上のキーボードをON/OFFします。

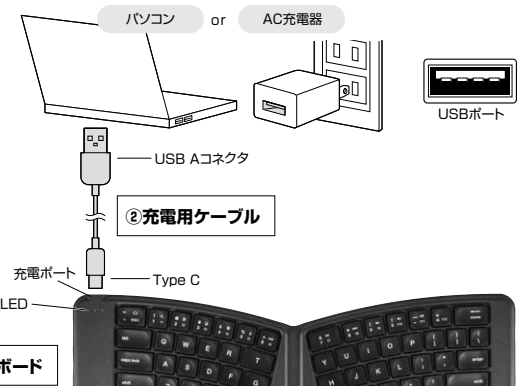
※ショートカットキーの動作はOSのバージョンやご使用の環境によって動作しない場合や動作が異なる場合があります。

名称	機能
2 充電ポート	付属の充電用ケーブルを接続して充電します。
3 充電LED 低電圧表示	充電中、赤色のLEDが点灯します。 満充電になると緑色のLEDが点灯します。 電池が少なくなると赤色に点滅します。
4 Caps Lock LED	緑色に点灯します。
5 ペアリングLED	●[fn]キーと[Z]、[X]、[C]キーのいずれかを同時に2秒以上長押しすると、ペアリングモードに入ります。Zキーで接続した場合は緑色、Xキーは青色、Cキーは赤色に点滅します。
6 [fn]キー	☐で囲まれた機能を使用する場合は[fn]キーと同時に押します。
7 ペアリング切替ボタン	[fn]キーを押しながら、いずれかのキーを押すと、該当するキーに登録した機器を選択できます。
8 スペースキー	●空白を開けることができます。 ●使用中、「control」+[space]を同時に押すと、日本語入力、英語入力の選択ができます。

5.充電方法

- 1 右図のように充電用ケーブルをキーボードの充電ポートに接続します。
- 2 充電用ケーブル(Aコネクタ)をパソコンやAC充電器に接続します。充電中は充電LEDが赤く点灯します。
- 3 充電時間は約2時間です。充電LEDが緑色に点灯したら充電完了です。

- ！
- はじめてご使用になるときは、充電LEDが消灯するまで充電してください。
 - 必ず付属の充電用ケーブルで充電してください。



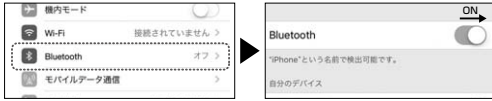
①キーボード

6.ペアリング方法

- ① iPhone/iPadのホーム画面から、「設定」を選択します。



- ② 「設定」の画面の中から「Bluetooth」を選択し、「Bluetooth」を「ON」にしてください。



- ③ キーボードを開くと自動的に電源がONになります。

- ④ **[Fn]** キーと**[Z]**、**[X]**、**[C]**キーのいずれかを同時に2秒以上長押しすると、ペアリングモードに入り、ペアリングLEDが点滅します。



- ⑤ 接続機器のBluetoothの設定画面に「SANWA BT KEYBOARD」と表示されるので、選択してください。



- ⑥ ペアリングが完了し、ペアリングLEDが点灯します。

- ！ ペアリング完了後、「SANWA BT KEYBOARD」を使用すると、Wi-FiおよびBluetooth接続に影響する場合があります」と表示されますが、動作には問題ありません。

複数台の機器を接続する

[Z]、**[X]**、**[C]**キーにそれぞれ1台ずつ機器の登録を行うことで、計3台まで機器を接続可能です。

接続した機器は**[Fn]**キーを押しながら、**[Z]**、**[X]**、**[C]**キーのいずれかのキーを押すと、該当するキーに登録した機器を選択できます。

7.Q&A

Q.キー入力ができない。

- A.本製品はキーボード入力後10分でスリープモードに入り、Bluetoothの通信を切断します。再接続する際は、通信が切断された状態でキー入力を行うと再びキー入力が可能となります。再接続には5～30秒程度の時間がかかります。
※接続する機器によっては1分以内にスリープモードに入る場合があります。同様の方法でスリープモードを解除してください。

Q.本製品を使用すると、Bluetooth機器の音声が途切れる。

- A.本製品とBluetooth対応のヘッドホンヘッドセット・スピーカーなどの音楽、音声機器を同時に使用した場合、音楽や音声が途切れる場合があります。

Q.iOSでペアリングが失敗する。

- A.ごくまれにペアリングに失敗する場合があります。本製品を閉じ、電源を一度OFFにして、再度ペアリング操作を行ってください。

8.仕様

対応機種	iPhoneシリーズ iPadシリーズ iPad miniシリーズ
対応OS	iPad OS 13~16 iOS 13~16

<キーボード仕様>

キー配列	英語
キースイッチ	ハンタグラフキースイッチ
キー数・キーピッチ	65キー・19mm
キーストローク	1.6±0.2mm
動作力	60±20g
バッテリー寿命	連続使用約130時間 ※弊社社内のテスト値であり、保証値ではありません。
充電時間	約2時間
使用電池	リチウムイオン電池内蔵
サイズ・重量	(開いた状態) W392.6×D142.95×H6.4mm 約254g (閉じた状態) W195.3×D83×H11.28mm 約254g

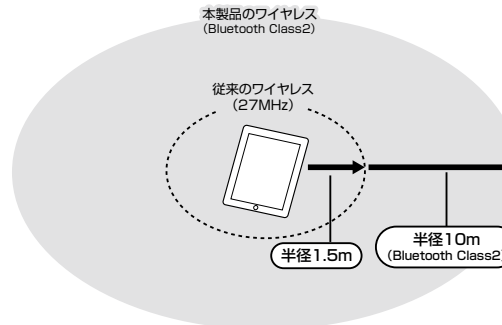
<Bluetooth仕様>

インターフェース	Bluetooth
ワイヤレス方式	Bluetooth Ver.5.1
通信距離	最大約10m(使用環境により異なります)
送信出力	Class 2
プロファイル	HID (Human Interface Device Profile)

※iOSのバージョンにより、動作内容が変更される場合があります。

9.受信距離

Bluetoothドングル・Bluetooth機器とキーボード受信距離は最大約10mです。(障害物のない、直線距離の環境において)



※ただし、金属製の机など電波障害のおこりやすい環境のご使用の場合、受信距離が短くなる場合があります。

10.ハードウェア環境チェック

製品には万全を期しておりますが、万一故障が発生したり、動作上の不具合がございましたら、保証書の所定の項目をご記入していただくと共に、下記のチェック欄も合わせてぜひご記入ください。より適切に、より速く対応させていただくためには、お客様の利用環境を把握する必要があります。ぜひご協力ください。

使用機種 iOS

接続環境

故障・不具合の頻度 いつも・時々
(例:3日間に1回)

故障・不具合の現象
(例:特定の[A]キーの入力ができない)

故障・不具合の発生条件 いつも・この条件のとき
(例:特定のアプリケーション「○○○」を使用した時)

11.保証規定

- 保証期間内に正常な使用状態でご使用の場合に限り品質を保証しております。万一保証期間内で故障がありました場合は、弊社所定の方法で無償修理いたしますので、保証書を製品に添えてお買い上げの販売店までお持ちください。
- 次のような場合は保証期間内でも有償修理になります。
 - 保証書をご提示いただけない場合。
 - 所定の項目をご記入いただけない場合、あるいは字句を書き換えられた場合。
 - 故障の原因が取扱い上の不注意による場合。
 - 故障の原因がお客様による輸送・移動中の衝撃による場合。
 - 天災地災、ならびに公害や異常電圧その他の外部要因による故障及び損傷の場合。
 - 譲渡や中古販売、オークション、転売などをご購入された場合。
- お客様自身による改造または修理があったと判断された場合は、保証期間内での修理もお受けいたしません。
- 本製品の故障、またはその使用によって生じた直接、間接の損害については弊社はその責を負わないものとします。
- 本製品を使用中に発生したデータやプログラムの消失、または破損についての補償はいたしません。
- 本製品は医療機器、原子力設備や機器、航空宇宙機器、輸送設備や機器などの人命に関わる設備や機器、及び高度な信頼性を必要とする設備や機器やシステムなどへの組み込みや使用は意図されておりません。これらの用途に本製品を使用され、人身事故、社会的障害などが発生しても弊社はいかなる責任も負いかねます。
- 修理ご依頼品を郵送、またはご持参される場合の諸費用は、お客様のご負担となります。
- 保証書は再発行いたしませんので、大切に保管してください。
- 保証書は日本国内においてのみ有効です。

保証書		サンワサプライ株式会社	
型番: 400-SKB076	シリアルナンバー:		
お客様・お名前・ご住所・TEL			
販売店名・住所・TEL			
担当者名			
保証期間 6ヶ月 お買い上げ年月日 年 月 日			

本取扱説明書の内容は、予告なしに変更になる場合があります。

サンワサプライ株式会社

ver.1.0

サンワダイレクト / 〒700-0825 岡山県岡山市北区御1-10-1 TEL.086-223-5680 FAX.086-235-2361 CD/AF/KID/sz