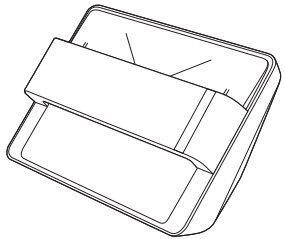


フォトスキャナー取扱説明書



この度は、フォトスキャナー「400-SCN039」(以下本製品)をお買い上げいただき誠にありがとうございます。この取扱説明書では、本製品の使用方法や安全にお取扱いいただくための注意事項を記載しております。ご使用前の目でご覧ください。読み終わったあともこの取扱説明書は大切に保管してください。

デザイン及び仕様については改良のため予告なしに変更することがございます。本書に記載の社名及び製品名は各社の商標又は登録商標です。

最初に確認ください

お使いになる前に、セット内容がすべて揃っているかご確認ください。万一、足りないものがございましたら、お買い求めの販売店にご連絡ください。

セット内容

- ① スキャナー本体 …… 1台
- ② クイックガイド …… 1部
- ③ クリーニングクロス …… 1枚
- ④ USBケーブル …… 1本
- ⑤ DVD-ROM …… 1枚
- ⑥ インストールガイド …… 1部
- ⑦ ACアダプタ …… 1個
- ⑧ キャリブレーションシート …… 1枚
- ⑨ 取扱説明書・保証書(本書) …… 1部

※部品の欠品や破損があった場合は、**品番と上記の部品番号(①～⑨)と部品名**(USBケーブルなど)をお知らせください。

サンワサプライ株式会社

安全にお使いいただくためのご注意(必ずお守りください)

警告

下記の事項を守らないと火災・感電により、死亡や大けがの原因となります。

- 分解、改造はしないでください。(火災、感電、故障の恐れがあります)
- 保証の対象外になります。
- 水などの液体に濡らさないでください。(火災、感電、故障の恐れがあります)
- 小さな子供のおもちゃでは本製品の取外しなどの作業をしないでください。(思わぬ事故の原因となる恐れがあります)

注意

下記の事項を守らないと事故や他の機器などに損害を与えることがあります。

- 取付け取外しの時は慎重に作業を行ってください。(機器の故障の原因となります)
- 次のようなところで使用しないでください。
 - (1) 直接日光の当たる場所
 - (2) 湿気や水分のある場所
 - (3) 傾斜のある不安定な場所
 - (4) 静電気の発生する場所
 - (5) 通常の生活環境とは大きく異なる場所
- 長時間の使用後は高温になっております。取扱いにはご注意ください。(火傷の恐れがあります)
- 本製品の取付け、取外しをする時には必ずパソコン内(ハードディスク等)のデータをすべてバックアップしてください。
- メディア内のデータは、必ず他のメディア(CD・DVD等)にすべてバックアップしてください。
 - ※特に修復・再現のできない重要なデータは必ずバックアップをしてください。
 - ※バックアップの作成を怠ったために、データを消失、破損した場合、弊社はその責任を負いかねますのであらかじめご了承ください。

お手入れについて

- (1) 清掃する時は電源を必ずお切りください。
- (2) 機部は柔らかい布で拭いてください。
- (3) シンナー・ベンジン・ワックス等は使わないでください。

1.動作環境

<システム要件>

対 応 OS	Windows 10・8.1・8-7, Mac OS X 10.8~10.11
C P U	PentiumⅤ, 2GHz以上(3GHz以上推奨)
メモ リ	1GB以上
ハードディスク	800MB以上(1GB以上推奨)
ドライブ	DVD-ROMドライブ
ディスプレイ	1024×768以上、16Bitカラー

2.仕様

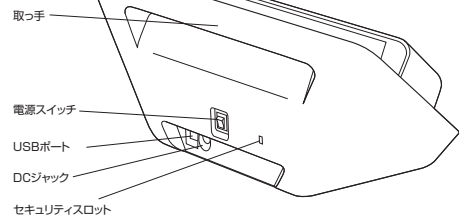
読み取りセンサー	CCD
光源	LED
解像度	300dpi/600dpi
スキャンサイズ	最大:W215.9×H43.18mm 最小:W25.4×H25.4mm
スキャン速度	A4 5秒
スキャンモード	カラー・グレースケール・モノクロ
インターフェース	USB2.0(USB1.1上位互換)
電源	ACアダプタ
消費電力	18W(スタンバイ時:3W)
サイズ・重量	W288.9×D160.6×H158mm(約)1.48kg(本体のみ)

※スキャンサイズは目安です。

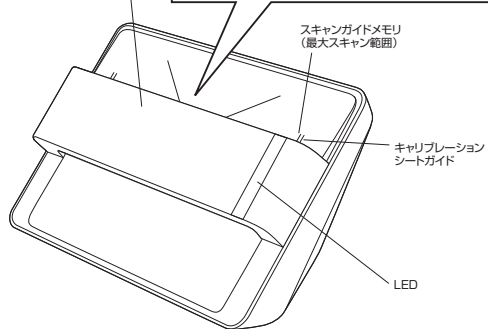
3.各部名称

<①スキャナー本体>

●裏面

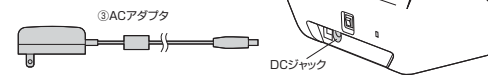


●表面



4.使用前の準備

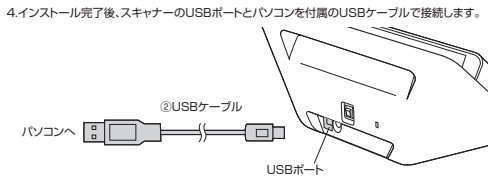
1. DCジャックに付属のアダプタを接続します。



2. 接続できたら電源スイッチをONにします。



3. 別冊の「インストールガイド」に従って付属のドライバをインストールします。



5. インストールされたソフトを起動し、スキャナーのLEDが青色に点灯していれば準備完了です。

5.使用方法(Win・Mac共通)

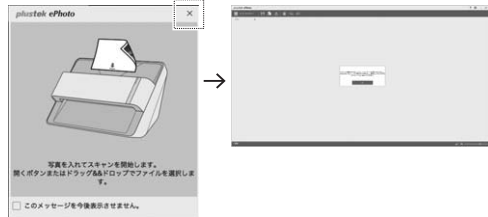
キャリブレーション方法

- ① ソフト内の文章や表記が若干違う場合があります。
- ② 取扱説明書内の画像はMacを使用しています。

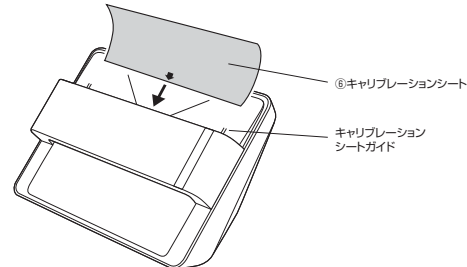
1. アイコンをダブルクリックしてソフトを起動します。



2. 下記の画面が表示されるので、右上の[×]ボタンを押し、次の画面を表示させます。



3. キャリブレーションを行います。スキャナーのキャリブレーションガイドに合わせてキャリブレーションシートをセットします。セットした後「開始」を選択するとキャリブレーションが開始されます。 ※キャリブレーションシートは矢印の向きを下にしてセットします。(裏表どちらでも可能)



- キャリブレーションは初回起動時以外にも要求される場合があります。
- キャリブレーションシートはなくなさないようにしてください。白い紙でも代用はできませんが、キャリブレーションの効果は落ちます。

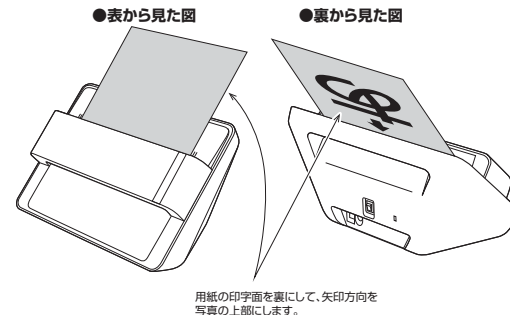
4. キャリブレーション完了後[OK]を押すと、ソフトが使用可能になります。スキャナーに写真などを置いてスキャンをしてください。



5.使用方法(Win・Mac共通)(続き)

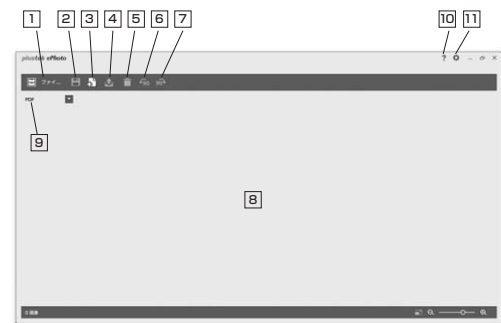
スキャン方法

写真などを挿入し、本体のセンサーを通過すると自動でスキャンします。 ※用紙は下図の向きで入れてください。 ※用紙がセンサー部分に乗りませんとスキャンが開始されません。 ※A4サイズは縦向きじゃないとスキャンできません。



用紙の印字面を裏にして、矢印方向を写真の上側にします。

操作画面の各部名称・機能

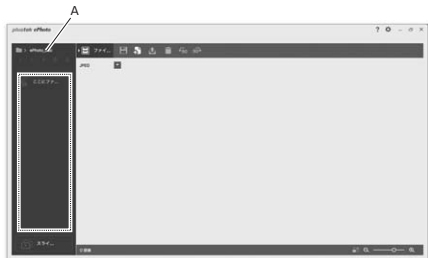


1	パソコン内のフォルダなどを表示。スキャンした画像をドラッグ&ドロップして指定のフォルダへ画像を保存することができます。
2	選択した画像を保存します。
3	パソコン内から画像を別のところへ追加します。
4	選択した画像をSNSなどへ出力します。
5	選択した画像を削除します。
6	選択した画像を左へ90°回転します。
7	選択した画像を右へ90°回転します。
8	スキャン画面表示エリアです。
9	選択したファイル形式で画像を保存します。
10	保存先の設定などができます。
11	解像度などの設定ができます。

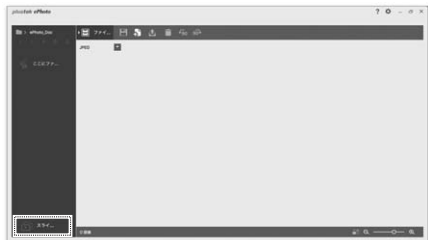
5.使用方法(Win・Mac共通) (続き)

● ④の機能(ファイルキャビネット)について

1. ④のエリアに表示されている画像を点線部分へドラッグ&ドロップすると指定のフォルダに画像を保存することができます。(指定のフォルダはAを選択すると変更できます)



2. 点線部分を選択すると、スライドショーの作成ができます。
※スライドショーの作成にはソフトが必要です。ソフトが入っていない場合はインストールするかど
かの画面が出ます。



3. 点線部分を選択してスライドショーに使う画像を選択します。
※使用できるファイルはjpgになります。



4. 作成したスライドショーの保存先を選択します。スライドショーに合わせて音楽を流す場合は、
音楽ファイルを選んでください。設定が完了したら[作成]ボタンをクリックします。
スライドショーが再生されます。



● ④の機能について

選択した画像をメールやTwitterなどのSNSに添付して送信することができます。



5.使用方法(Win・Mac共通) (続き)

● ④について

右記画像のファイル形式で保存が可能です。



● ④の機能について

【優先】をクリックすると、保存先などの各種設定が行えます。



● ④の機能について

スキャン時の設定が行えます。※解像度は300-600の2種類のみになります。

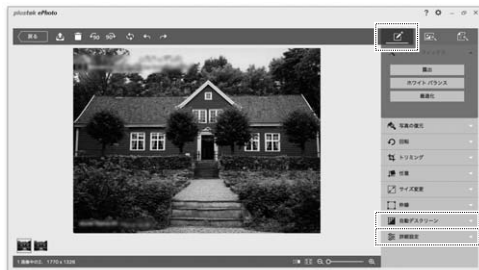


スキャンした画像の修正方法

④の部分から画像を選択すると下記のような画面になります。ここでは画像の修正が行えます。
※主要な機能のみ紹介しています。
※スキャンしていない画像の修正も可能です。

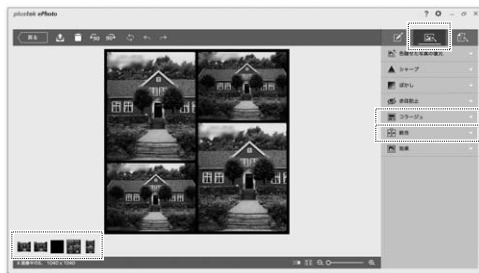
●モアレ、色の修正方法

左のアイコンを選択し、[自動デスクリーン]・[詳細設定]から修正します。



●画像の組み合わせ方法

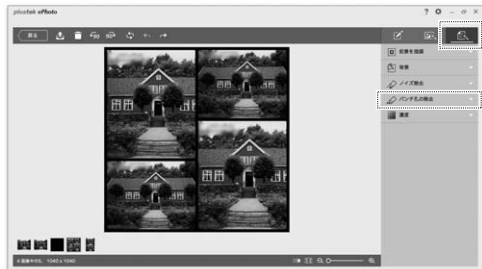
左下に表示されている画像を組み合わせて1つの画像を作成することができます。
中央のアイコンを選択して[コラージュ]・[結合]から作成します。



5.使用方法(Win・Mac共通) (続き)

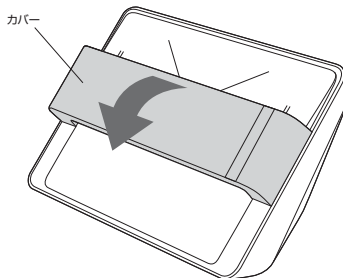
●パンチ穴の除去方法

右のアイコンを選択し[パンチ孔の除去]から、写真を穴開きファイルごとスキャンした時のパンチ孔の除去ができます。



6.クリーニング方法

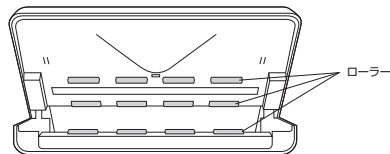
1. カバーの上部を矢印方向に引っ張って開けます。



2. 付属のクリーニングクロスを使って下記の部分を拭きます。

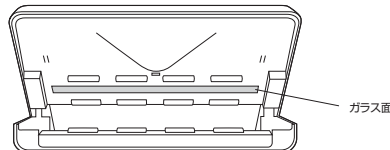
- 紙送りローラー
ローラーの端から端まで拭いてから回転させます。表面全体がきれいになるまで続けます。

上から見た図



- ガラス面
傷つけないように静かにクリーニングします。

上から見た図



- 表面に傷をつけないように注意してください。
- 直接スキャナーのガラス面にクリーナーをスプレーしないでください。傷をつける恐れがあります。

3. カバーをカチッと音が鳴るまで閉じます。
※クリーナーを使用した際はクリーニングした箇所が完全に乾くまで待ってからカバーを閉じてください。

7.保証規定・保証書

1. 保証期間内に正常な使用状態でご使用の場合に限り品質を保証しております。
万一保証期間内で故障がありました場合は、弊社所定の方法で無償修理いたしますので、保証書を製品に添えてお買い上げの販売店までお持ちください。
2. 次のような場合は保証期間内でも有償修理になります。
(1) 保証書をご提示いただけない場合。
(2) 所定の項目をご記入しただけの場合、あるいは字句を書き換えられた場合。
(3) 故障の原因が取扱い上の不注意による場合。
(4) 故障の原因がお客様による輸送・移動中の衝撃による場合。
(5) 天災地災、ならびに公害や異常電圧その他の外部要因による故障及び損傷の場合。
(6) 譲渡や中古販売、オークション、転売などでご購入された場合。
3. お客様ご自身による改造または修理があったと判断された場合は、保証期間内での修理も受けたいかねます。
4. 本製品の故障、またはその使用によって生じた直接、間接の損害については弊社はその責を負わないものとします。
5. 本製品を使用中に発生したデータやプログラムの消失、または破損についての補償はいたしかねます。
6. 本製品は医療機器、原子力設備や機器、航空宇宙機器、輸送設備や機器などの人命に関わる設備や機器、及び高度な信頼性を必要とする設備や機器やシステムなどへの組みみや使用は意図されておりません。これらの用途に本製品を使用され、人身事故、社会的障害などが生じても弊社はいかなる責任も負いかねます。
7. 修理に依頼品を郵送、またはご持参される場合の諸費用は、お客様のご負担となります。
8. 保証書は再発行いたしませんので、大切に保管してください。
9. 保証書は日本国内においてのみ有効です。

保証書		サンワサプライ株式会社
型番	400-SCN039	
シリアルナンバー		
お客様・お名前・ご住所・TEL		
販売店名・住所・TEL		
保証期間	6ヶ月	お買い上げ年月日 年 月 日

本取扱説明書の内容は、予告なしに変更になる場合があります。

サンワサプライ株式会社

ver1.0

サンワダイレクト / 〒770-0825 岡山県岡山市北区田町1-10-1
TEL.086-223-5680 FAX.086-235-2381
BI/AB/KiDaNo