

最初に
ご確認ください。

※対応機種

- マウススキャナー本体……………1台
- 取扱説明書・保証書(本書) ……1部

※万一、足りないものがございましたら、お買い求めの販売店にご連絡ください。

デザイン及び仕様については改良のため予告なしに変更することがございます。
本書に記載の社名及び製品名は各社の商標又は登録商標です。

サンワサプライ株式会社

目次

- はじめに
- 動作環境
- 安全にお使いいただくためのご注意
- 取扱い上のご注意
- 各部名称と働き
- マウスの接続
- ソフトのインストール
- 使用方法
- 設定
- 仕様
- 保証規定・保証書

1.はじめに

この度はマウススキャナー(400-SCN027)をお買い上げいただき、誠にありがとうございます。
ご使用前にこの取扱説明書をよくご覧ください。読み終わったあとこの取扱説明書は大切に保管してください。

2.動作環境

■対応機種

Windows搭載(DOS/V)パソコン、NEC PC98-NXシリーズ、Apple Macシリーズ

※USBポートを搭載したパソコン。

※必要な機器構成は「10.仕様」を参照してください。

■対応OS

Windows 10・8.1(32bit・64bit)・8(32bit・64bit)・7(32bit・64bit)・Vista(32bit・64bit)

Mac OS X 10.7~10.11

3.安全にお使いいただくためのご注意(必ずお守りください)

■警告

下記の事項を守らないと火災・感電により、死亡や大けがの原因となります。

- 分解、改造はしないでください。(火災、感電、故障の恐れがあります)
※保証の対象外になります。
- 水などの液体に濡らさないでください。(火災、感電、故障の恐れがあります)

■注意

下記の事項を守らないと事故や他の機器に損害を与えることがあります。

- 取付け取外しの時は慎重に作業を行ってください。(機器の故障の原因となります)
- 次のような場所で使用しないでください。
 - ①直接日光の当たる場所
 - ②湿気や水分のある場所
 - ③傾斜のある不安定な場所
 - ④静電気の発生する場所
 - ⑤通常の生活環境とは大きく異なる場所
- 長時間の使用後は高温となっております。取扱いにはご注意ください。(火傷の恐れがあります)

■お手入れについて

- ①清掃する時は電源を必ずお切りください。
- ②機器は柔らかい布で拭いてください。
- ③シンナー・ベンジン・ワックス等は使わないでください。

4.取扱い上のご注意

●本製品の取付け、取外しをする時には必ずパソコン内のデータをすべて外付けハードディスク等にバックアップをしてください。

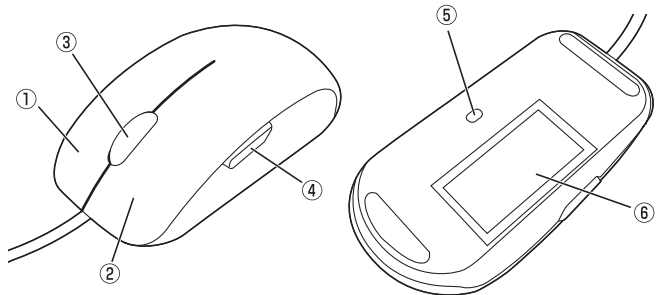
●メディア内のデータは、必ず他のメディアまたは外付けハードディスク等にすべてバックアップしてください。

※特に修復・再現のできない重要なデータは必ずバックアップをしてください。

※バックアップの作成を怠ったために、データを消失、破損した場合、弊社はその責任を負いかねますのであらかじめご了承ください。

※レーザーセンサーの穴をずっと見たり、他人の目に向けしないでください。

5.各部名称と働き



①右ボタン……………ポップアップメニューの表示、Windowsでのアプリケーションごとに設定されているマウスの動きも行えます。

②左ボタン……………通常クリック、ダブルクリックに使われます。

③ホイール(スクロール) ボタン……………インターネットやWindows上のドキュメント画面をスクロールさせる際、このホイールを前後に回転させて上下スクロールを可能にします。

■スクロールモード

インターネットやWindows上のドキュメント画面でスクロールモードを使用する際、このボタンをクリックしマウスを前後左右に少し動かすと、自動的に画面がスクロールします。このスクロールを止めるには、ホイールボタンをもう一度押してください。

■ズーム

ズームはMicrosoft IntelliMouseの通常機能ですので、MS-OFFICE用のアプリケーションに対応しています。「ズーム」とはウィンドウ内の倍率を変えることです。「Ctrl」キーを押しながらホイールを回転させると、ズームが簡単に行えます。

- 「Ctrl」キーを押しながらホイールをモニター方向に回転させると、倍率が上がります。
- 「Ctrl」キーを押しながらホイールを手前方向に回転させると、倍率が下がります。

④スキャンボタン……………スキャンを開始・終了する時に押します。

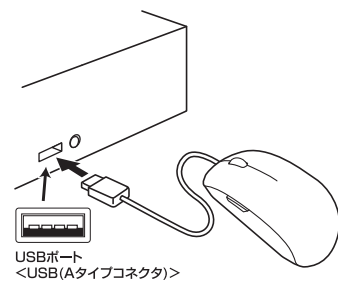
⑤レーザーセンサー……………マウス使用時:マウスの動きが検知されます。
スキャナ使用時:スキャンウィンドウの動きが検知されます。

⑥スキャンウィンドウ……………スキャンウィンドウの範囲内がスキャンされます。

6.マウスの接続

※注意:マウスを接続する前に他のアプリケーション等をすべて終了させてから行ってください。

- ①パソコンの電源を入れ、Windowsを完全に起動させます。
- ②本製品を、パソコンのUSBポートに接続します。
- ③自動的にハードウェアの検知が始まり、デバイスドライバを更新するためのウィザードが起動します。



USBポート
<USB(Aタイプコネクタ)>

〔Windows 10・8.1・8の場合〕
ハードウェアの検知が始まり、自動的にインストールが完了します。

〔Windows 7の場合〕
タスクバーに「デバイスドライバソフトウェアをインストールしています。」
「USB入力デバイス」と表示されて、自動的にインストールが完了します。

〔Windows Vistaの場合〕
タスクバーに「デバイスドライバソフトウェアをインストールしています。」
「USBヒューマンインターフェイスデバイス」と表示されて、自動的にインストールが完了します。

7.ソフトのインストール

インストールは、他のアプリケーション等をすべて終了させてから行ってください。

ソフトは製品ページよりダウンロードしてください。

■Windowsの場合

- ①Windowsを完全に起動させ、製品ページよりインストールしたソフトをクリックします。
※画面は使用機器・OSによって若干異なります。
- ②日本語を選択しインストールをクリックします。
※日本語以外の使用についてはサポートできません。



7.ソフトのインストール(続き)

③ライセンス内容を確認しチェックボックスにチェックをいれてインストールをクリックします。

※インストールは少し時間がかかります。



④完了をクリックするとソフトウェアが起動します。これでインストールは完了です。



■Mac OSの場合

①Mac OSを完全に起動させ、製品ページよりダウンロードしたソフトをクリックします。
※画面は使用機器・OSによって若干異なります。

②「Dacuda Scanner Mouse.pkg」をクリックします。



③「続ける」をクリックします。



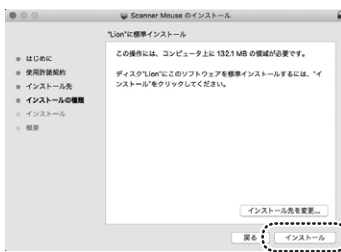
④使用許諾契約内容を確認し、「続ける」をクリックします。



⑤「同意する」をクリックします。



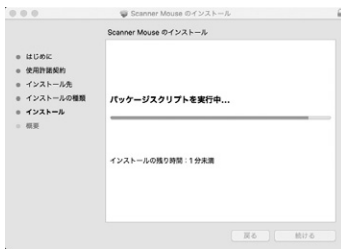
⑥「インストール」をクリックします。



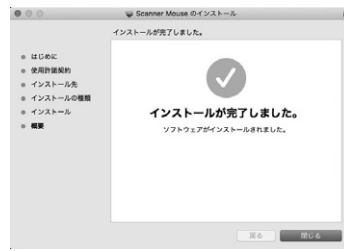
⑦ユーザー名とパスワードを入力し、「ソフトウェアをインストール」をクリックします。



⑧ソフトウェアのインストールが始まります。



⑨インストールが完了したら「閉じる」をクリックします。



8.使用方法

①Dacuda Scanner Mouseをクリックします。



②マウススキャナーソフトが起動します。

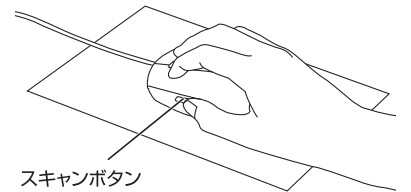


※Mac OSで起動しない場合は下記を選択してください。

デスクトップ上部のDacuda Scanner Mouseのアイコンをクリックします。「ウィンドウの表示」をクリックします。



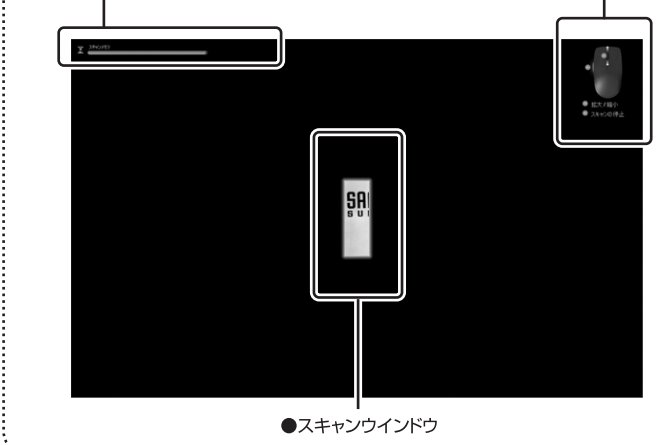
③ソフトウェアを使ってスキャンをします。
本製品を原稿の上に置き、左側面にあるスキャンボタンを押してください。



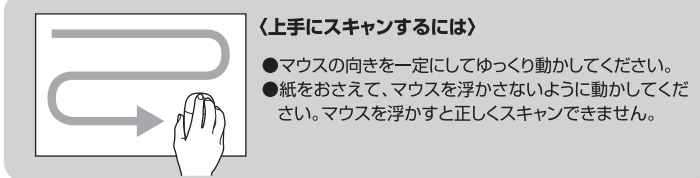
スキャンボタン

■ソフト画面

- メモリ残量
マウスの移動距離に合わせてメモリ残量は減っていきます。
メモリの残量がなくなるとスキャンは終了します。
- 操作ガイド:
①拡大/縮小
②スキャンの停止



④マウススキャナーを動かしてお好みの範囲をスキャンします。



〔上手にスキャンするには〕

- マウスの向きを一定にしてゆっくり動かしてください。
- 紙をおさえて、マウスを浮かさないように動かしてください。マウスを浮かすと正しくスキャンできません。

8.使用方法 (続き)

- ⑤ スキャンボタンを押してスキャンを終了します。ソフトの画面にスキャンした画像が表示されます。

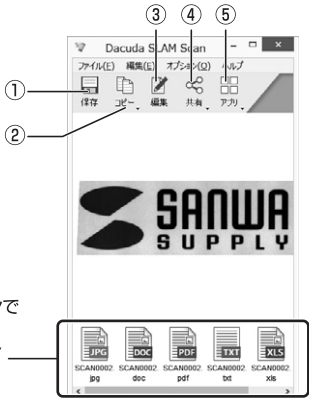
画像の編集



- ① 領域の変更 端の□をドラッグすると画像の領域が変更できます。
- ② 回転 矢印部分をドラッグすると画像を自由に回転することができます。
- ③ 色の調整 色の調整をします。色相・彩度・輝度・コントラストの調整が可能です。
- ④ 背景 背景の変更をします。
- ⑤ 回転 画像を90°ごとに回転させます。
- ⑥ 消しゴム 指定した領域を消去します。

画像が問題なければ「OK」をクリックしてください。

- ⑥ ソフトの画面にスキャンした画像が表示されます。実行したい動作を選択してください。



指定したアプリケーションで起動します。
(JPG/TIF/PNG/BMP/XLS/DOC/PDF/TXT)

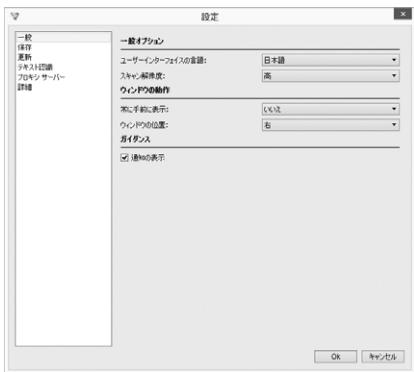
注意:OCRの文字認識率は日本語で約85%以上です。文字が小さかったり、縦書き文字などには対応していません。(認識できる目安11ポイント)写真をスキャンした場合、.doc、.xlsで保存した場合、正しく保存できない場合があります。

- ① 保存 スキャンしたデータを保存します。
- ② コピー スキャンしたデータをコピーし他のアプリケーションに貼り付けることができます。
- ③ 編集 再度編集することができます。編集画面に戻ります。
- ④ 共有 Facebook・Flickr・Twitter・Mailに画像を添付、送信などができます。※使用方法は各アプリケーションにお問い合わせください。アプリケーションの操作方法はこちらではサポートできません。
- ⑤ アプリ Evernote、GoogleSearch、Google翻訳などのソフトを起動します。※使用方法は各アプリケーションにお問い合わせください。アプリケーションの操作方法はこちらではサポートできません。

9.設定

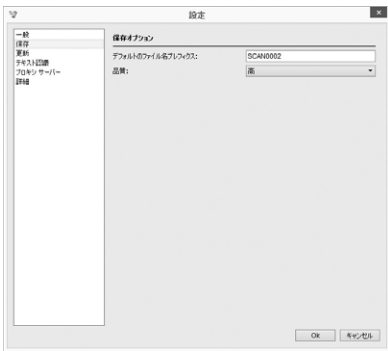
オプションの設定画面で各設定を変更できます。Mac OSの場合は「環境設定」を選択してください。

一般オプション



ユーザーインターフェースの言語	表示言語を変更します。 ※日本語以外の使用についてはサポートできません。
スキャン解像度	スキャンの解像度を変更できます。
常に手前に表示	ウィンドウを常に手前に表示させるか設定できます。
ウィンドウの位置	ウィンドウの位置を選択します。
ガイダンスの通知	「共有」「アプリ」でアプリ(Facebookなど)を選択した時に、そのアプリがインストールされていない場合に通知がでます。

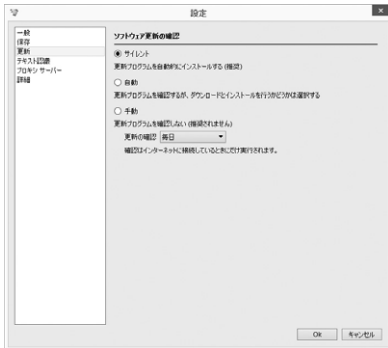
保存



デフォルトのファイル名プレフィクス	ここに入力した文字が自動的にファイル名の先頭に入ります。
品質	画質を選択します。

更新

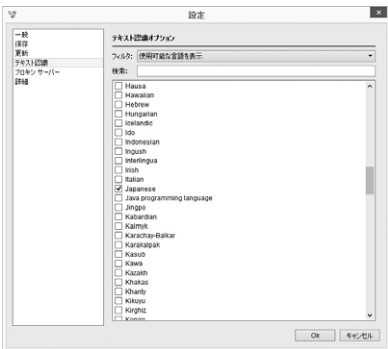
更新プログラムを「サイレント」「自動」「手動」のいずれかを選択します。



更新の確認	ソフトウェアの更新を確認します。 ※定期的なソフトウェアの更新を保証するものではありません。
-------	---

9.設定(続き)

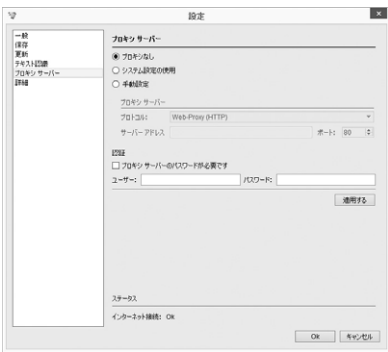
テキスト認識



テキスト認識オプション	OCRの認識する言語を選択します。 ※日本語以外の使用についてはサポートできません。
-------------	---

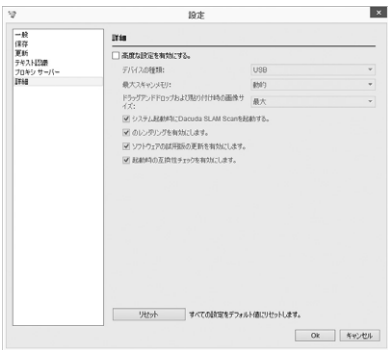
プロキシサーバー

プロキシを設定してインターネットにアクセスします。



プロキシなし	プロキシサーバーを経由しない場合に使用します。
システム設定の使用	ご使用のパソコンで既に設定している設定を使用します。
手動設定	手動で設定します。
プロキシサーバーのパスワードが必要です	プロキシサーバーにアクセスする際ユーザー名とパスワードの入力を求めます。
適用	全ての設定を適用します。

詳細



最大スキャンメモリ	スキャン時に使用するメモリ量を選択します。
ドラッグアンドドロップおよび貼付け時の画像サイズ	画像のサイズを変更します。ただし、画質も変更されます。
システム起動時にMouseScannerを起動する	パソコンの電源を入れたときにこのソフトウェアを自動的に起動させます。
OpenGLのレンタリングを有効にします。	グラフィック処理にOpenGLを使用するか選択します。 ※通常はチェックをはずして使用してください。
ソフトウェアの試用版の更新を有効にします。	サポート外のためチェックしないでください。
起動時の互換性チェックを有効にします。	起動時の互換性チェックをします。
リセット	すべての設定をデフォルト値にもどします。

10.仕様

サイズ・重量	W56×D118×H39mm約130g(本体のみ)
ケーブル長	約1.5m
センサー	レーザーセンサー 800dpi
ボタン	2ボタン・ホイールボタン・スキャンボタン
解像度	400dpi:640×480ピクセル
スキャンサイズ	A3
インターフェース	USB2.0
電源	USBより給電
必要な機器構成	<Windows> Intel Core2Duo1.2GHz以上のCPU 2GB以上のメモリ 1GB以上のハードディスクの空き容量 USB2.0ポートに1つの空き 128MB NVIDIA Geforce8400以上のグラフィックカード <Mac OS> Intel Core2Duo1.8GHz以上のCPU 2GB以上のメモリ 1GB以上のハードディスクの空き容量 USB2.0ポートに1つの空き 256MB NVIDIA Geforce320M以上のグラフィックカード
保存フォーマット	JPG/TIF/PNG/BMP/XLS/DOC/PDF/TXT
付属品	取扱説明書・保証書

11.保証規定・保証書

- 1)保証期間内に正常な使用状態でご使用の場合に限り品質を保証しております。万一保証期間内で故障がありました場合は、弊社所定の方法で無償修理いたしますので、保証書を製品に添えてお買い上げの販売店までお持ちください。
- 2)次のような場合は保証期間内でも有償修理になります。
①保証書をご提示いただけない場合。
②所定の項目をご記入いただけない場合、あるいは字句を書き換えられた場合。
③故障の原因が取扱い上の不注意による場合。
④故障の原因がお客様による輸送・移動中の衝撃による場合。
⑤天変地異、ならびに公害や異常電圧その他の外部要因による故障及び損傷の場合。
⑥譲渡や中古販売・オークション・転売などでご購入された場合。
- 3)お客様ご自身による改造または修理があったと判断された場合は、保証期間内での修理もお受けいたしかねます。
- 4)本製品の故障、またはその使用によって生じた直接、間接の損害については弊社はその責を負わないものとします。
- 5)本製品を使用中に発生したデータやプログラムの消失、または破損についての補償はいたしかねます。
- 6)本製品は医療機器、原子力設備や機器、航空宇宙機器、輸送設備や機器などの人命に関わる設備や機器、及び高度な信頼性を必要とする設備や機器やシステムなどへの組み込みや使用は意図されておりません。これらの用途に本製品を使用され、人身事故、社会的障害などが生じても弊社はいかなる責任も負いかねます。
- 7)修理ご依頼品を郵送、またはご持参される場合の諸費用は、お客様のご負担となります。
- 8)保証書は再発行いたしませんので、大切に保管してください。
- 9)保証書は日本国内においてのみ有効です。

キリトリ線	
保証書	
サンワサプライ株式会社	
型番	400-SCN027
	シリアルナンバー
お客様	お名前
	ご住所
販売店	販売店名・住所・TEL
	担当者名
保証期間	6ヶ月
	お買い上げ年月日
	年 月 日

本取扱説明書の内容は、予告なしに変更になる場合があります。

サンワサプライ株式会社

サンワダイレクト / 〒700-0825 岡山県岡山市北区田町1-10-1 TEL.086-223-5680 FAX.086-235-2381 BG/AE/YH/DoNo