

# Penpower mini ScanEYE シリーズ

## ユーザーマニュアル

バージョン : **V.3.6 Win**

発行年月 : **2013 年 1 月**

# Penpower Technology Ltd.

## ペンパワー・テクノロジー株式会社

### ソフトウェアユーザーに対する使用許諾契約

この使用許諾契約（この契約の中において、“当該契約”と呼称される）に基づいて、当事者である貴方には、Penpower Technology Ltd. ペンパワー・テクノロジー株式会社（この契約の中において、“Penpower”と呼称される）により、このソフトウェアのプログラム（この契約の中において、“当該ソフトウェア”と呼称される）を合法的に使用する認可が付与されるものとする。もし当事者である貴方がこの契約の中における何らかの規定に合意しない場合、当該ソフトウェアのインストール、複写、または使用を行なわないものとする。当該ソフトウェアを使用することにより、当事者である貴方は、この契約の規定を十分に理解するとともに、それを受諾するものとみなされる。

#### 第1条 知的所有権

当該ソフトウェアの商品パッケージに含まれた全ての情報、および文書、ならびに当該ソフトウェアにおける全ての知的所有権（著作権を含むが、これに限定されないものとする）は、Penpower の財産権に属するとともに、これに関連した法律、および規定により法的に保護されるものとする。

#### 第2条 使用に対する認可

当事者である貴方には、1つのコンピュータのみで当該ソフトウェアを使用することが認可されるものとする。当事者である貴方は、上記の1つのコンピュータ以外のその他の何らかの装置等で当該ソフトウェアを使用することができないものとする。

#### 第3条 複写に対する権限

当該ソフトウェア、および当該ソフトウェアに含まれた全ての文書、およびこれに関連した著作権は、Penpower の財産権に属するものとする。当事者である貴方には、貴方の個人的なバックアップの目的のために、当該ソフトウェアの1つの複写を作成することが認可される。その他のあらゆる複写行為等は、厳格に禁止されるものとする。

当事者である貴方は、当該ソフトウェアの販売、賃貸借、分解、リバース・エンジニア、複写、変換、改造、もしくは改編を行なわないものとし、またはあらゆる手段によっても当該ソフトウェアのソース・コードを取得しないものとする。当事者である貴方は、この契約に基づいて許可された目的以外の何らかの目的のために、当該ソフトウェアを使用しないものとする。

#### 第4条 商業上の使用者ら

当事者である貴方が1つ以上のコンピュータで当該ソフトウェアのインストール、またはその使用を行なう場合、付加的使用のための認可を購入するために、Penpower、または地元の卸売業者に連絡を行なうものとする。

#### 第5条 責任性

当事者である貴方は、貴方によるこの契約の違反から生じた全ての損失、費用、債務、和解に関する支払い、またはその他の支出（弁護士料を含むが、これに限定されないものとする）に対して、Penpower に補償することに対するの同意を行なうとともに、上記の損害賠償の全てに対して、Penpower に賠償することに対するの同意を行なうものとする。

## 第6条 非保証性

情報を処理することにおいて、このパッケージされたソフトウェアの有効性は、そのソフトウェア、およびハードウェアの環境と密接な関連性を有する。当該ソフトウェアは、Penpower による厳密な開発、および製品の検査に従い発行されているが、Penpower は、ソフトウェア、およびハードウェアの環境についての全ての可能な組み合わせに対しての検査を行なうことは不可能である。この故に、Penpower は、当該ソフトウェアのインストールや作動の間に、情報の喪失、または損害が与えられる危険性、もしくはその他何らかの損失の危険性が全く存在しないということを約束ないし保証することができないものとする。当事者である貴方は、当該ソフトウェアを使用することにおいて、貴方自身のリスクに対して十分に認識しなくてはならないものとする。

Penpower は、当該ソフトウェアを当事者である貴方に提供するとともに、法律の許可する最大の範囲において、当該ソフトウェアに関するサービスへのサポートを行なうものとする。しかしながら、Penpower は、当該ソフトウェア、および当該ソフトウェアの商品パッケージに含まれた情報が、瑕疵、または欠陥を有さないことを保証はしないものとする。Penpower は、当該ソフトウェアから生じたいかなる間接的、特別、または偶発的な損失に対しても責任を負担しないものとする。この損失に関しては、当該ソフトウェアの商業上の使用から生じる利益の損失、業務に関する評価への低下、業務の停止、ハードウェアの機能不全、またはその損傷、もしくはその他の何らかの商業上の損害、または損失を含み、また、これらに限定されないものとする。

## 第7条 および損害賠償の限定

この契約に基づいて、当事者である貴方が何らかの理由により被ったあらゆる損害に関して、Penpower が支払うべき損害賠償の最高金額は、当該ソフトウェアに関して貴方が既に支払いを行なった金額に限定されるものとする。

いかなる場合であっても、Penpower は、Penpower がそのような損失の可能性を認識しているかどうかにかかわらず、その損失の可能性に対する責任を負担しないものとする。

## 第8条 第2次的認可に対しての禁止

当事者である貴方には、この契約に基づいて貴方に付与される当該ソフトウェアに関する認可を譲渡することが禁止されているものとし、もしくはその他の第3者らに第2次的認可を付与することが禁止されているものとする。

## 第9条 司法管轄権

この契約から生じたあらゆる争訟に関して、Penpower、および当事者である貴方は、Penpower の事業所在地において司法管轄権を有する裁判所が第一審の司法裁判所に相当することを同意するものとする。

## 第10条 雑則

この契約における何らかの規定が法的に無効であると事実認定される場合、そのような無効は、その他のあらゆる規定の効力に対しても影響を及ぼさないとともに、そのような規定の法的施行性に対しても影響を及ぼさないものとする。

当該ソフトウェアが、オリジナルディスクへの何らかの損傷のために、通常の使用条件において作動しない場合、Penpower は、無償にて、そのディスクの交換を行なうものとする。

# 目次

<b>第一章 製品の特長</b> .....	<b>1 - 1</b>
<b>第二章 システムのインストール</b> .....	<b>2 - 1</b>
2.1 動作環境 .....	2 - 1
2.2 ハードウェアの仕様 .....	2 - 1
2.2.1 mini ScanEYE .....	2 - 1
2.2.2 mini ScanEYE BT .....	2 - 2
2.3 ソフトウェアのインストール.....	2 - 3
2.4 mini ScanEYE シリーズを起動する .....	2 - 5
2.5 登録.....	2 - 5
2.6 ペンスキャナーに接続する.....	2 - 6
2.6.1 USB コネクタ経由 .....	2 - 6
2.6.2 Bluetooth 経由 .....	2 - 7
<b>第三章 文字インプット</b> .....	<b>3 - 1</b>
3.1 ツールバーの説明 .....	3 - 1
3.2 コンピュータにスキャンデータを転送 .....	3 - 3
3.2.1 テキストモード .....	3 - 3
3.2.2 画像モード .....	3 - 3
3.3 オンライン辞書.....	3 - 4
3.3.1 辞書 .....	3 - 4
3.3.2 文章翻訳.....	3 - 5
3.4 ビジネスモード (mini ScanEYE BT 用) .....	3 - 6
3.5 オリジナル画像の表示 .....	3 - 7
3.6 設定 .....	3 - 8
3.6.1 一般設定.....	3 - 8
3.6.2 認識設定.....	3 - 10
3.6.3 ビジネスモード (mini ScanEYE BT 用).....	3 - 12
3.6.4 ハードウェア情報 (mini ScanEYE BT 用).....	3 - 13
3.7 ヘルプ .....	3 - 14
3.8 miniScanEYE について.....	3 - 14
<b>第四章 Penpower ボイスリーダー</b> .....	<b>4 - 1</b>
4.1 Penpower ボイスリーダーを開く .....	4 - 1
4.2 ボイスリーダーの設定 .....	4 - 2
4.3 Penpower ボイスリーダーをオフにする .....	4 - 2

# 第一章 製品の特長

## \* 入力の手間を省く

印刷された書類から、単語や文章をスキャンして抜き出し、高度な認識精度で編集可能なテキストデータに変換します。直接 Word、Excel、Outlook やほかのテキスト・エディタ等の編集アプリケーションに書き出すことができます。

## \* 200 近い言語を認識

日本語、英語をはじめ、中国語繁体字、中国語簡体字、韓国語などの東アジア言語、スペイン語、フランス語、ドイツ語、イタリア語などのヨーロッパ言語を含め、世界の 200 近い言語を認識します。

## \* 頼りになる言語習得ツール

不慣れな言語をタイプしたり学ぶ必要はありません。言葉または文章を、言語翻訳ウェブサイト直接向スクラン、ワンクリックでその翻訳を表示することができます。mini ScanEYE が言語習得の素晴らしいコンパニオンとなることがお分かりいただけるでしょう。

## \* 人体工学的デザイン

右手や左手に構わなく使うことができる人体工学的デザインで長期間使用にも楽なグリックを提供します。また透明なヘッド設計でスキャン作業が正確なのかと確認することができます。

## \* 連続作動なスキャンング

miniScanEYE は、文書の一つの行から次の行へと連続的にスキャンして認識結果を連続的に得ることができます。一行をスキャンしたあとで、手を休めて前の行の認識が終わるのを待つ必要はありません。

## \* Penpower ボイスリーダー

Penpower ボイスリーダーは、最高レベルの文章読み上げ技術を用いて、流暢に英語、中国語（北京語または広東語）の記事を読むことができます。すばやい校正や正しい英語と中国語の発音をチェックする際に役に立ちます。

## 第二章 システムのインストール

mini ScanEYE/ mini ScanEYE BT は小型の多機能スキャナで、簡単に使用でき、文書をすばやくスキャンして P C に取り込むのに最適です。

### 2.1 動作環境

- \* ハードディスク空き容量：650MB 以上
- \* 対応 OS：Windows 8 desktop mode/7/Vista/XP
- \* インターフェイス：USB ポート
- \* ブルートゥースモジュール-WIDCOMM 或いは Microsoft Bluetooth stack (mini ScanEYE BT)

### 2.2 ハードウェアの仕様

#### 2.2.1 mini ScanEYE

- \* 外形寸法：130mm x 37mm x 18.5mm
- \* 重量：30g (USB ケーブルを除く)
- \* インターフェイス：USB 2.0 規格ポート
- \* スキャンスピード：15 cm/ 秒
- \* 読み取り可能サイズ：5 ~ 22 pt



機能ボタン：

文字やイメージをスキャンする際、機能ボタンはキーボードの「Enter」キーに相当します。機能ボタンを押すことでカーソルを次の行に移動させます。

**ヒント：**機能ボタンを「エンター」、**「タブ」、又は「スペース」として定義することができます。ユーザーマニュアルをご参照下さい。**



### 2.2.2 mini ScanEYE BT

- \* 外形寸法：130mm x 37mm x 18.5mm
- \* 重量：35g (USB ケーブルを除く)
- \* インターフェイス：USB 2.0 規格ポート / Bluetooth v2.1+EDR
- \* リチウムポリマー再充電型バッテリー内装
- \* 電圧と電流：4.75~5.25V (<100mA)
- \* スキャンスピード：15 cm/ 秒
- \* 読み取り可能サイズ：5 ~ 22 pt



#### 機能ボタン：

文字やイメージをスキャンする際、機能ボタンはキーボードの「Enter」キーに相当します。機能ボタンを押すことでカーソルを次の行に移動させます。

**ヒント 1：**機能ボタンを「エンター」、「タブ」、又は「スペース」として定義することができます。ユーザーマニュアルをご参照下さい。

**ヒント 2：**初回使用には、先に USB 経由ペンスキャナーを充電してください。5 時間くらい充電完成します。バッテリー状態は「セッティング」>「ハードウェア情報」に示しています。

ペン先：

ペン先をスキャンしたい文字にめがけてスキャンします。

スキャンボタン：

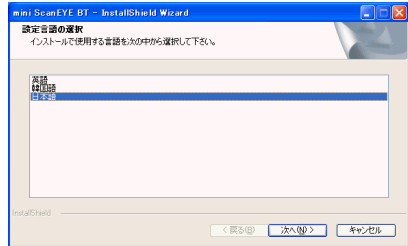
スキャンボタンを押しつけたままで、書類をスキャンします。スキャン中は、白いライトが光ります。

USB ポート：

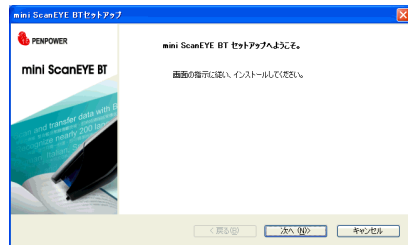
USB ケーブルに接続します。

## 2.3 ソフトウェアのインストール

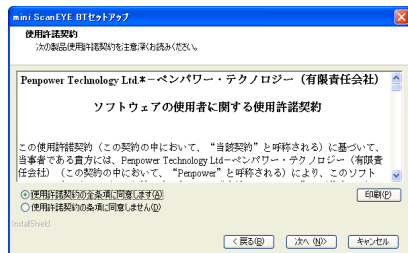
1. mini ScanEYE/mini ScanEYE BT のインストール CD を CD-ROM ドライブに挿入します。インストールに使用する言語を選択して、「次へ」ボタンをクリックします。



2. 「次へ」ボタンをクリックしてインストールを行います。



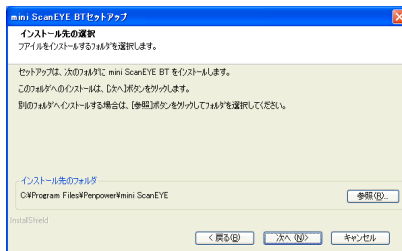
3. ライセンス契約を読み、「ライセンス契約の各条項に同意します」を選択し、「次へ」をクリックして続行します。



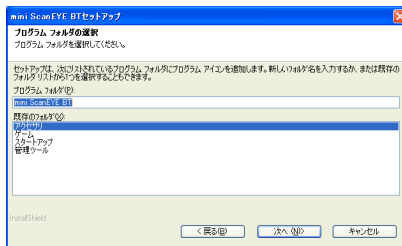




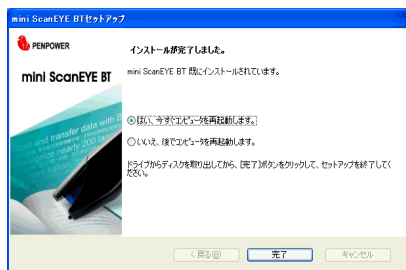
4. インストール先フォルダーを選択して「次へ」をクリックします。通常はデフォルトのフォルダーを指定します。



5. インストール先のプログラムフォルダーを選択して「次へ」ボタンをクリックします。通常はデフォルトのフォルダーを指定します。



6. 「今すぐ再起動する」ボタンを選び、「完了」ボタンをクリックしてください。PCが再起動してインストールが完了します。



**ヒント :** Windows Vista 環境では、mini ScanEYE をインストールする際、「ドライバソフトウェアの発行元を検証できません」という画面が2回ほど表示される場合があります。そのまま続けて問題ありませんので、「このドライバソフトウェアをインストールします」を選択してインストールを進めてください。

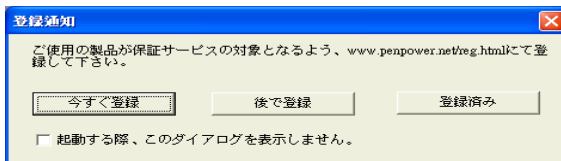
## 2.4 mini ScanEYE シリーズを起動する

「スタート」/「すべてのプログラム」/「Penpower mini ScanEYE (BT)」/「mini ScanEYE(BT)」を実行して mini ScanEYE/mini ScanEYE BT を起動します。又、デスクトップの mini ScanEYE/mini ScanEYE BT ショートカットアイコンをダブルクリックしても mini ScanEYE/mini ScanEYE BT のツールバーが起動します。

## 2.5 登録

初めて mini ScanEYE/mini ScanEYE BT を起動する際、保証サービスが適用されるよう、登録サイト [http:// www.penpower.net/reg.html](http://www.penpower.net/reg.html) での製品登録を促すポップアップウィンドウが開きます。「今すぐ登録」をクリックすると、登録画面が開きます。「後で登録」をクリックしておいて、後ほどツールバーから「設定」/「mini ScanEYE について」に「登録」ボタンをクリックして確認することもできます。後で登録したいが、この「登録通知」場面を再び表示したくない場合、「起動する際にこのページを表示しません。」のチェックボックスにチェックを入れてください。既に登録済みの場合は [ 登録済み ] クリックしてください。

上記登録は、世界共通のグローバル登録で英語表記になります。日本在住のユーザーの方は、同梱の「製品保証書兼ユーザー登録票」と「登録方法について」をご覧ください。



**注意： 毎回 mini ScanEYE/ mini ScanEYE BT を起動する際、「スキャンガイド」画面が表示されます。スキャンガイドの説明に従ってスキャンペンをご使用ください。**

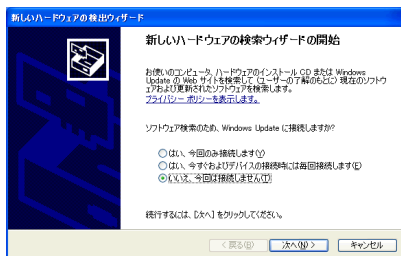


## 2.6 ペンスキャンナーに接続する

USB ケーブルを使って、パソコンの USB ポートに接続し、mini ScanEYE 或いは mini ScanEYE BT を使えます。また、mini ScanEYE BT はブルートゥース経由パソコンに接続して使えます。

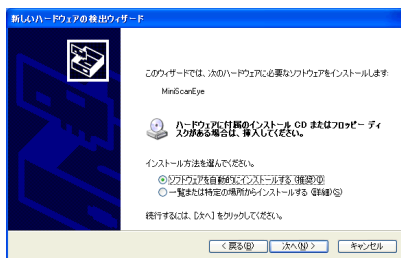
### 2.6.1 USB コネクタ経由

1. ソフトウェアのインストールを終了してから、mini ScanEYE シリーズの USB コネクタを PC の USB ポートに挿入してください。システムは自動的に新しいハードウェアを検出して「いいえ、今回は接続しません」を選択して、「次へ」ボタンをクリックします。

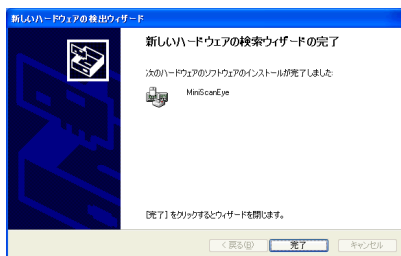


注意：一部の PC では、複数の USB ポートに同時に十分な電力を供給することができずに、mini ScanEYE シリーズ を接続した際、突然 PC がシャットダウンすることがあります。mini ScanEYE シリーズ のデバイスセルフパワー方式による USB ハブに接続するのがお勧めです。

2. 「ソフトウェアを自動的にインストールする〔推奨〕」を選択して、「次へ」ボタンをクリックすると、システムが自動的にハードウェアのドライバを検索してインストールします。




3. 「新しいハードウェアの検索ウィザードの完了」画面が表示されます。「完了」ボタンをクリックして終了します。

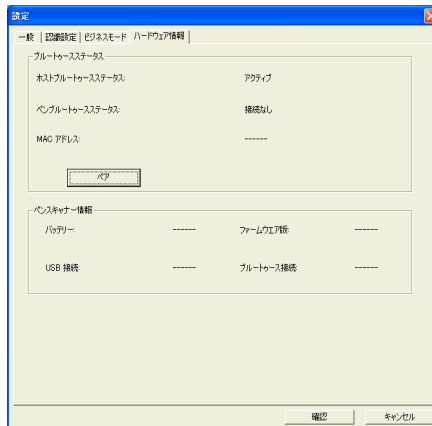


注意：mini ScanEYE シリーズ の USB コネクタを PC の他の USB ポートに挿入する場合も、同様に「新しいハードウェアの検索ウィザードの開始」のハードウェアインストール手順に従って、インストールを完了します。

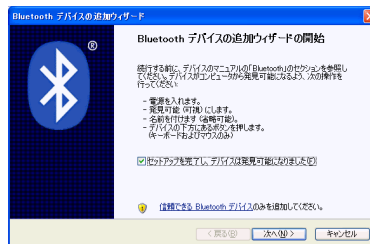
## 2.6.2 Bluetooth 経由

初回使用する時、下記の説明に沿い、パソコンとスキャナーをBluetooth経由接続して、ペアリングさせます。

1. 状態ライトを点滅するまでに、ペンスキャナー上にあるファンクションボトムを押します。状態ライトを点滅し始めたら、パソコンとペンスキャナーをペアリングできます。
2. mini ScanEYE BT を起動し、「ツール」 をクリックして、「セッティング」を選んでください。「ハードウェア情報」のページを出てきます。
3. 「ペア」をクリックしてください。

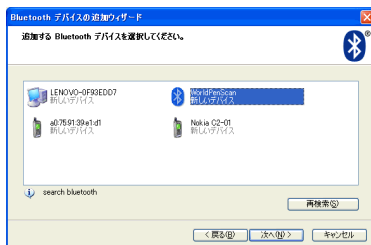


4. 「Bluetooth 装置追加ウィザード」に沿い、パソコンとペンスキャナーをペアリングさせます。

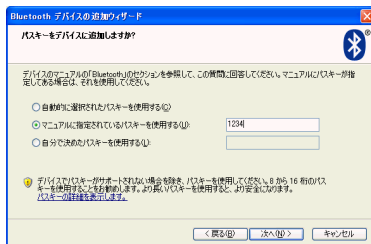




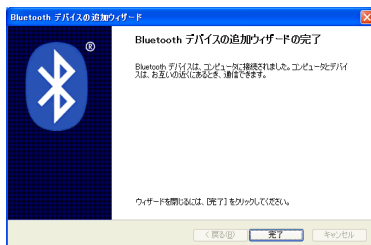
5. 「WorldPenScan」 選択し、「次」をクリックしてください。



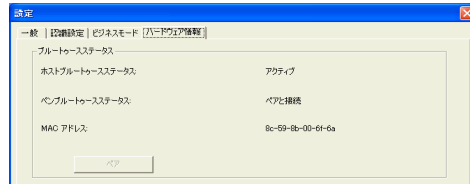
6. 「ファイル中にあるパスキー使用」を選び、デフォルト設定は 1234 で入力し、「次」をクリックしてください。



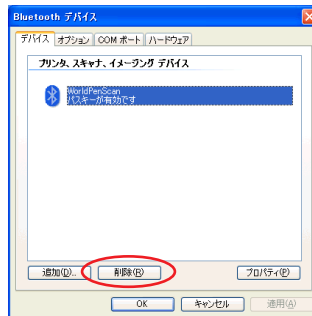
7. パソコンとペンスキャナーを認識完了したら、「完成」をクリックしてください。



8. ペンスキャンナーは自動的にパソコンと接続します。ペアリングを成功したら、状態ライトはゆっくり点滅します（約3秒一回）。ペンスキャンナーは mini ScanEYE BT と自動的に接続します。ペンBluetoothウースの状態は「ペアと接続」に変更したら、mini ScanEYE BT を使えます。



- 注意 1** : ペンスキャンナー上にあるファクションボトムを長時間に押しすと、ペンスキャンナーの電源を切ります。次回に mini ScanEYE BT を使いたいなら、短時間にボトムを押せば、ペンスキャンナーを起動できます。自動的に mini ScanEYE BT を接続します。二回目のペアリングを要りません。
- 注意 2** : すでにペンスキャンナーをペアリングされたが、まだペンスキャンナーを接続できないなら、Bluetoothステータスに「WorldPenScan」削除し、再び上記の指示を従って、パソコンとペンスキャンナーをペアリングさせます。

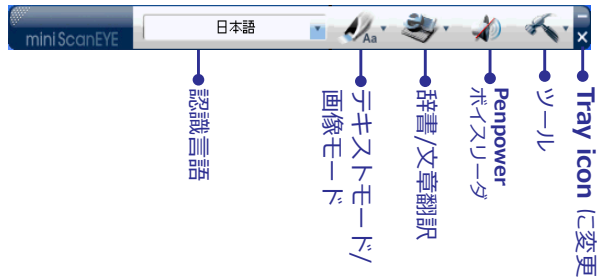


- 注意 3** : mini ScanEYE BT には USB 或いはBluetoothでパソコンと接続できます。まず、説明を沿い、ペンスキャンナーは USB ケーブルでパソコンと繋がって、デフォルトパスキーは 1234 を「Bluetooth装置追加ウィザード」に入力し、ペンスキャンナーはBluetooth経由パソコンに自動的に接続します。USB ケーブルを外しても、Bluetoothで繋がって、ペンスキャンナーを使えます。
- 注意 4** : ペンスキャンナーはソフトウェアに繋がっていない、また十分以上作動させない場合、或いはソフトウェアに繋がっているが、三十分以上作動させない場合、節電のため、ペンスキャンナーは自動的にシャットダウンします。

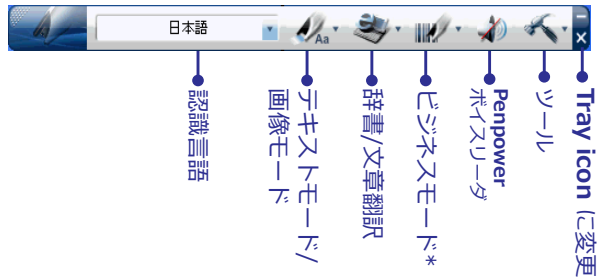
## 第三章 文字インプット


### 3.1 ツールバーの説明

#### ○ mini Scan EYE










#### ○ mini Scan EYE BT



1. 認識言語：日本語、英語をはじめ、中国語繁体字、中国語簡体字、韓国語などの東アジア言語、スペイン語、フランス語、ドイツ語、イタリア語などのヨーロッパ言語を含め、193の言語を認識します。認識言語リストの詳細については「付録：認識言語リスト」をご参照ください。
2. テキストモード：「テキストモード」は、記事や文章を直接スキャンする場合の規定値のモードです。スキャンされた単語や文章の画像は、テキストとして認識されPCに送られます。詳細は3.2.1 テキストモードを御参照ください。



3. 画像モード：「画像モード」 をドロップダウンメニューから選択すると、スキャンした画像や文章が画像形式でPCに送られます。詳細は 3.2.2 画像モードを御参照ください。
4. 辞書： のドロップダウンメニューから「辞書」を選択すると、スキャンされた単語のそれぞれの翻訳結果を表示します。詳細な情報は、3.3 オンライン翻訳を御参照下さい。
5. 文章翻訳： のドロップダウンメニューから「文章翻訳」を選択すると、スキャンされた文章の翻訳結果を表示します。より詳細な情報については、3.3 オンライン翻訳を御参照下さい。
6. ビジネスモード ：「ビジネスモード」から「バーコード」、「MICR」、「OCR A/B」を選択できます。このモードでは、バーコード、インボイス、小切手、請求書、郵便番号、商品券番号、伝票番号等を読み取ることができます。ビジネスモードを選択することで、色々な種類の文書を高い読み取り精度で認識するのに役立ちます。
7. Penpower ボイスリーダー：英語と中国語（北京語または広東語）の文章が読み上げられます。「3.5 Penpower ボイスリーダー」をご参照ください。
8. ツール：「オリジナル画像」、「設定」、「ヘルプ」と「mini ScanEYE について」の設定を提供致します。
  - 「オリジナル画像」：スキャンした画像を表示します。「3.4 オリジナル画像の表示」を参照してください。
  - 「設定」：「一般」、「認識設定」、「ビジネスモード設定」等の設定を行います。詳細は 3.6 設定の項を御参照下さい。
9.  をクリックすると、ツールバーをタスクバーにしまいます。
10.  をクリックすると、ツールバーをトレイ・アイコンに変更します。トレイ・アイコン をダブルクリックすると、ツールバーを開きます。 を右クリックすると、機能メニューが開きます。


\* ビジネスモード機能は、mini ScanEYE BT バージョンでのみ使用可能です。



## 3.2 コンピュータにスキャンデータを転送


### 3.2.1 テキストモード


記事や文章をスキャンして直接 PC に取り込みたい場合は、「テキストモード」- を使用します。

1.  のボタンをクリックしてドロップダウンメニューから、「テキストモード」を選択します。
2. 「認識言語」から認識したい言語を選択してください。
3. Microsoft Word、Wordpad などのワードプロセッサを開き、入力を開始する場所にカーソルを位置します。
4. 書類を平らな面の上に置いて、スキャンする文字の高さの中央をペン先の矢印で指してから、mini ScanEYE/ mini ScanEYE BT のペン先を紙に押し当て、蛍光ペンを使うときのようにスキャンするエリアの上を軽く滑らせます。スキャンしている間、白いライトが出ていることを確認してください。
5. ペンを押し当てるのをやめるとスキャンが終了します。ペンを滑らせる先の文字が認識されて、認識結果がご使用のワードプロセッサに表示されます。

**ヒント:** mini ScanEYE シリーズは、一度 1 行の文字列をスキャンして認識することができます。ペン先の矢印をラインの高さの中央に置いて下さい。

### 3.2.2 画像モード

文字や画像を、画像形式で PC に取り込みたい場合は、「画像モード」  を使います。

1.  のボタンをクリックしてドロップダウンメニューから、「画像モード」を選択します。
2. Microsoft Word などの画像取り込みの可能なワードプロセッサを開き、イメージを転送したい場所にカーソルを置きます。
3. 書類をテーブルの上に置き、スキャンしたい文字やイメージの前にペンの先を置きます。そして、ペンの先にある矢印が文字やイメージを指すように mini ScanEYE を軽く滑らせます。スキャンしている間、白いライトが出ていることを確認してください。
4. 下記のように、スキャンペンによりスキャンされた文字やイメージが、ご使用のワードプロセッサに画像として表示されます。






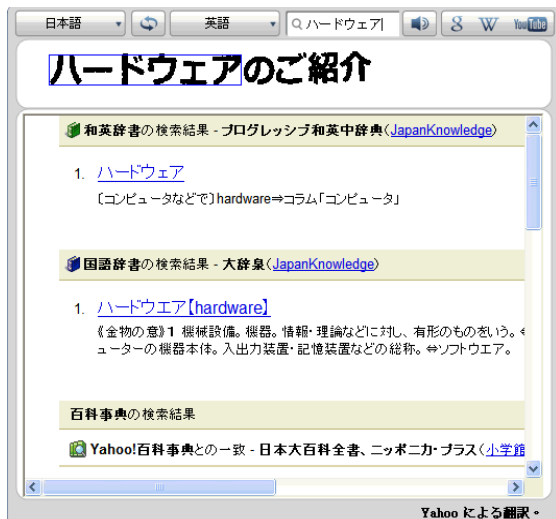
### 3.3 オンライン辞書


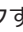


mini ScanEYE はスキャンされた単語や文章を「辞書」と「文章翻訳」によりオンライン翻訳する機能を提供しております。mini ScanEYE/ mini ScanEYE BT は、ウェブサイトから、翻訳を集め、翻訳のウィンドウにその結果を表示します。

**注意：「オンライン辞書」機能を使用する前に、インターネットに接続してください。**





#### 3.3.1 辞書

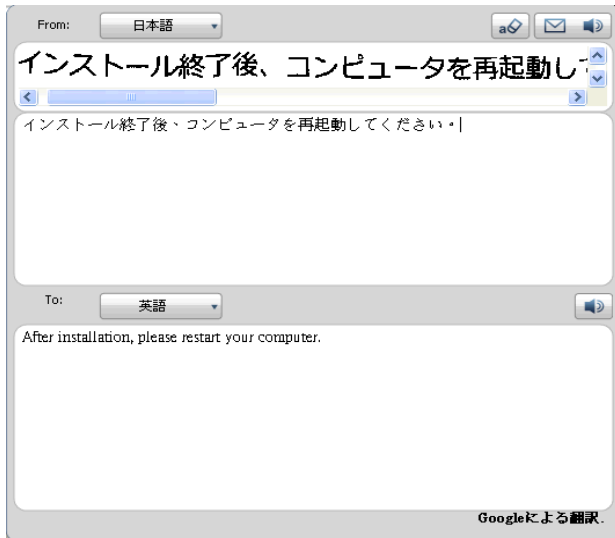
1.  をクリックしてドロップダウンメニューから、「辞書」を選択します。
2. 翻訳の原文と訳文の言語を選択します。 日本語 英語
3. 書類を平らな面の上に置いて、スキャンする単語の高さの中央をペン先の矢印で指してから、mini ScanEYE/mini ScanEYE BT のペン先を紙に押し当て、蛍光ペンを使うときのようにスキャンするエリアの上を軽く滑らせます。スキャンしている間、白いライトが出ていることを確認してください。
4. 下記のように単語とその翻訳結果が表示されます。訳文の上部に、翻訳の出典が表示されます。複数の単語をスキャンした場合、mini ScanEYE/mini ScanEYE BT スキャンペンにある「機能ボタン」を押して次に認識させる単語を選んだり、マウスで拡張ウィンドウ内の単語をハイライトして、その単語をカーソルのある場所まで送ることができます。選択した単語の意味や翻訳をチェックすることができます。



5. 翻訳された単語は検索ボックスにも表示されます。  をクリックすると単語の発音を聞くことができます。また、    をクリックすると、Google 検索と Wikipedia、YouTube から、より詳細に情報を取ることができます。検索ボックスに検索したい単語を入力して同様に検索することもできます。

### 3.3.2 文章翻訳

1.  をクリックしてドロップダウンメニューから「文章翻訳」を選択します。
2. 翻訳する原文の言語を **From:**  から選択、訳文の言語を **To:**  から選択します。
3. 書類を平らな面の上に置いて、スキャンする単語の高さの中央をペン先の矢印で指してから、mini ScanEYE/mini ScanEYE BT のペン先を紙に押し当て、蛍光ペンを使うときのようにスキャンするエリアの上を軽く滑らせます。スキャンしている間、白いライトが出ていることを確認してください。オリジナル画像と、スキャンされた文章と翻訳結果が、下記のように自動的に翻訳ウィンドウ上に表示されます。
4.  をクリックすることでコンテンツを消去できます。また、 のクリックすることでスキャンした単語をEメールで送信できます。そして  をクリックすることで、発音を聞くことができます。



**ヒント:** 文章から数個の単語を選択し、単語の翻訳を見ることもできます。

コンピュータを再起動してください。

起動

翻訳する:

Starting



### 3.4 ビジネスモード (mini ScanEYE BT 用)

ビジネスモードを選択すると、バーコード、送り状、小切手、請求書などに表示の番号、郵便番号、クーポン番号、伝票番号等をスキャンすることができます。ビジネスモードによりサポートされているフォントは OCR-A, OCR-B, MS ゴシック, MICR などで、以下のサンプルの通りです。


OCR A: 0 1 2 3 A B C a b c

OCR B: 0 1 2 3 A B C a b c

MS ゴシック: 0 1 2 3 A B C a b c

MICR : 1 2 3 4 5 6 7 8 9 0

また、Codabar、Code 128、Code 39、Code 93、EAN 8、EAN 13、IATA 2 of 5、Industrial 2 of 5、Interleaved 2 of 5、Matrix 2 of 5、Patch、PostNet、UCC-128、UPC-A や UPC-E などのバーコードにも対応可能です。


1.  をクリックしてドロップダウンメニューから、「バーコード」「MICR」「OCR A/B」を選択できます。

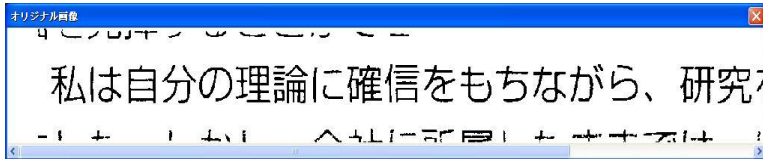
**ヒント：スキャンした文書の認識精度を高める為に、設定で認識する範囲を定義することができます。詳細については「3.6.3」をご参照ください。**

2. 使用するアプリケーションないし MS Word などのワードプロセッサを開き、入力したい場所をクリックしてカーソルを置きます。
3. 書類を平らな面の上に置いて、スキャンする文字や数字の高さの中央をペン先の矢印で指してから、mini ScanEYE BT のペン先を紙に押し当て、蛍光ペンを使うときのようにスキャンするエリアの上を軽く滑らせます。スキャンしている間、白いライトが出ていることを確認してください。
4. ペンを押し当てるのをやめるとスキャンが終了します。ペンを滑らせる先の文字や数字が認識されて、認識結果がご使用のワードプロセッサに表示されます。

**注意：バーコードをスキャンする際は、バーコードの中央でなく、上部の縁の辺をスキャンすると、より精度の高い認識ができます。**

### 3.5 オリジナル画像の表示

「ツール」 ボタンをクリックし、ドロップダウンのメニューから「オリジナル画像」を選択します。スキャンしながら、オリジナル画像を見比べることができるほかに、ユーザーは、オリジナル画像の表示を使うことにより、認識精度をより高めるテクニックを身につけることもできます。



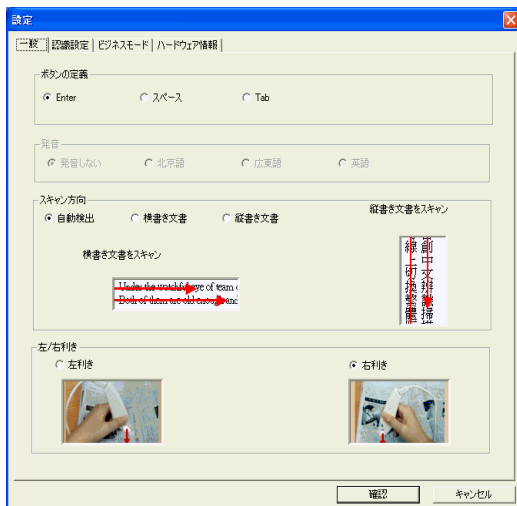
**ヒント：** マウスを右クリックするとオリジナル画像を保存することができます。

## 3.6 設定

ツールバーから「ツール」 ボタンをクリックし、ドロップダウンのメニューから「一般」、「認識設定」、「ビジネスモード」の設定を行うことができます。

### 3.6.1 一般設定

「一般」の設定では、ボタン機能の定義、発音、スキャンの方向、右利き、左利き等をユーザープリファレンスとして設定することができます。



### ボタンの定義

機能ボタンはデフォルトでは「Enter」に設定されています。「Enter」、「Tab」、「Space」に変更することができます。

### 認識して発音

mini ScanEYE シリーズには英語、中国語（北京語及び広東語）の発音機能が提供されています。中国語繁体字又は、簡体字を認識言語として選択すると、北京語ないし広東語の発音を選択できます。認識言語に英語を選択した場合は、「発音する」、「発音しない」を選択肢として選べます。

**注意：日本語及び韓国語の発音機能は提供されておりません。**

### スキャン方向の設定

mini ScanEYE シリーズで文字をスキャンする際は、スキャン方向を一定に保ってください。一定でないと、認識率が低下する原因になります。

認識言語を中国語繁体字、中国語簡体字、日本語や韓国語に設定する場合、横書き文章や縦書き文書によって、手動でスキャン方向を設定ください。

## \* 縦書き文書をスキャン

縦書き文書をスキャンする際、文章をペン先の中心の矢印に沿って、上から下へ文章をスキャンしてください。



左利き：上から下へスキャンします。  
「機能ボタン」が右側に向きます。



右利き：上から下へスキャンします。  
「機能ボタン」が左側に向きます。

## \* 横書き文書をスキャン

横書き文書をスキャンする際、左利き及び右利きの選択肢があります。ペンを文章の上に置き、設定したオプションにより、左から右、ないしは右から左にペンを動かしてスキャンしてください。



左利き：左から右へ、又は、右から左へスキャンします。



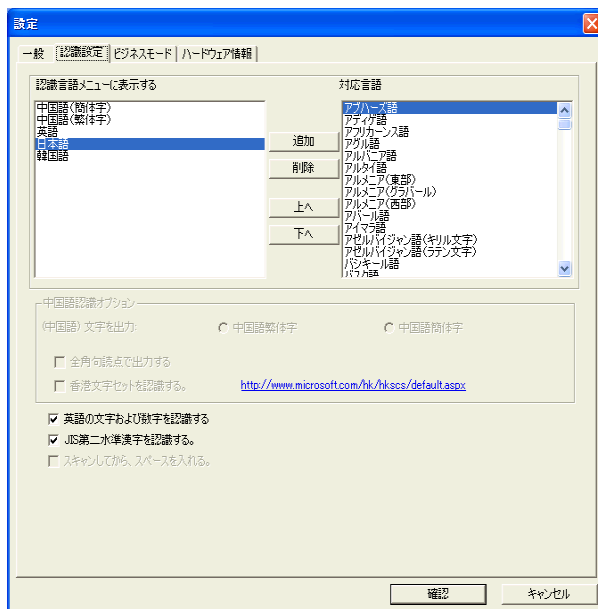
右利き：左から右へ、又は、右から左へスキャンします。

**注意：** mini ScanEYE シリーズ は一回に一行の文字のみをスキャン・認識します。上記のようにスキャンしたい文字の中心をペン先の中心の矢印に沿ってスキャンをしてください。



### 3.6.2 認識設定

「認識設定」のページでは、認識言語の選択や、中国語繁体字・簡体字の認識オプション、JIS第二水準漢字等を認識させるか、スキャンした文章の最後尾に自動的にスペースを入れるかどうかなどを設定することができます。



mini ScanEYE シリーズ は選択可能な 193 の認識言語を提供しています。ツールバーにある認識言語メニューからご希望の認識言語を選択することができます。

「設定」から「認識設定」タブで認識言語メニューを編集することができます。「認識言語」タブでは、右側の欄に選択可能な 193 の認識言語が表示されています。左側の欄に表示されている言語が、ツールバーの認識言語のドラッグダウンメニューに表示されます。このタブでは、右側の欄の認識言語を選択し、「追加」をクリックすることによって左側の欄に追加することができます。左側の欄から言語を削除する場合、削除したい言語を選択し、「削除」をクリックすることによって左側の欄から削除することができます。

**ヒント：**左側の欄の言語を選択し、**上へ** または **下へ** をクリックすると言語の表示順を変えることができます。



#### \* 中国語の認識結果

中国語繁体字ないし中国語簡体字を認識言語として選択した場合は、ツールバー上の「設定」/「認識設定」で、表示したい「認識結果」として繁体字中国語または簡体字中国語を選択することができます。

#### \* 香港文字セットを認識

中国語繁体字を認識言語として選択した場合、「香港文字セットを認識する」のオプションが表示されます。「香港文字セットを認識する」のチェックボックスにチェックを入れると香港文字セットを認識することができます。より高い認識精度を得るため、香港文字セットを認識しない場合、チェックをつけないでください。

#### \* アルファベットと数字の認識

日本語、中国語（繁体）、中国語（簡体）、韓国語の選択をする際に、「アルファベットと数字の認識」を選択して、miniScanEYE シリーズ に英語の文字と数字を認識させることができます。

#### \* JIS 第二水準漢字

日本語を認識言語として選択した場合、「JIS 第二水準漢字を認識する」のオプションが表示されます。「JIS 第二水準漢字を認識する」にチェックをつけると、JIS 第二水準漢字まで認識することができます。より高い認識精度を得るため、JIS 第二水準漢字を認識しない場合、チェックをつけないでください。

#### \* スキャンしてから、スペースを入れる

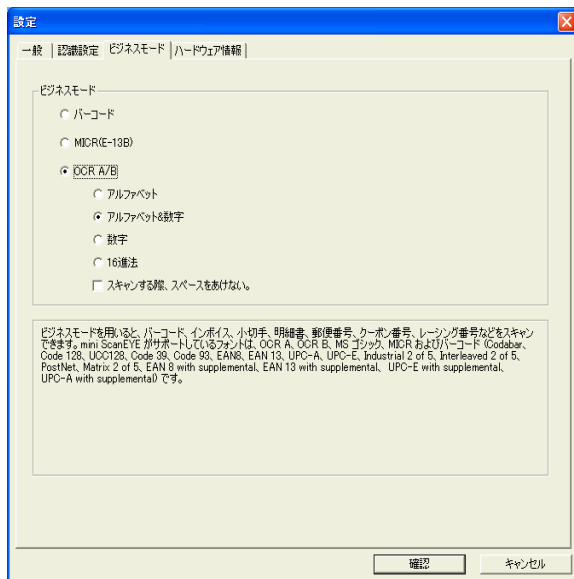
スペイン語、フランス語、ドイツ語、イタリア語などのヨーロッパ言語を認識言語として選択した場合、「スキャンしてから、スペースを入れる。」のオプションが表示されます。「スキャンしてから、スペースを入れる。」のチェックボックスにチェックを入れると文字のスキャン終了後に自動的にスペースを入れます。



### 3.6.3 ビジネスモード ( mini ScanEYE BT 用 )

ビジネスモードを使用すると、スキャンする文書に合った下記のモードを選択することで、より高い認識精度を得ることができます。

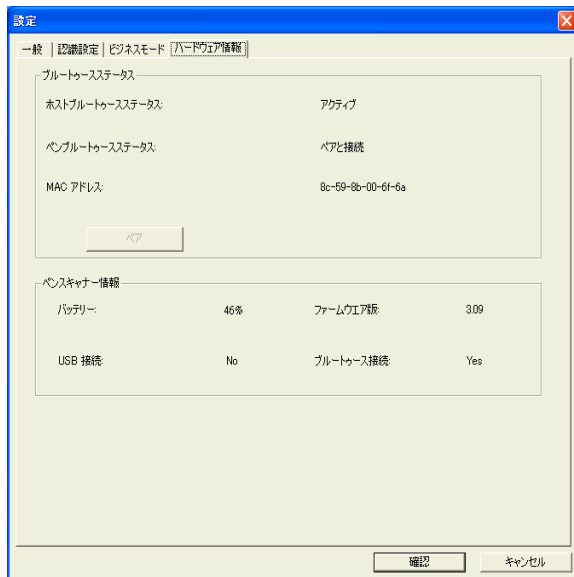
ビジネスモードでは「アルファベット」、「アルファベット&数字」、「バーコード」、「数字」、「16進法」や「MICR フォント」などの認識結果を設定することができます。さらに、「スキャンする際に、スペースをあげない。」のチェックボックスにチェックを入れると文字の後ろのスペースを除去します。



### 3.6.4 ハードウェア情報 ( mini ScanEYE BT 用 )

「ハードウェア情報」でBluetoothとペンスキャンナーの状態を確認できます。

- ホストBluetoothステータス：パソコンのBluetoothは入っているかどうか、表示します。
- ペンBluetoothステータス：ペンスキャンナーの接続状態を表示します。
- ペア：パソコンとペンスキャンナーをペアリングさせます。詳しくは 2.7 へ。
- MAC アドレス：ペンスキャンナーに認識用。
- ペン状態：ペンスキャンナーの状態を表示します。バッテリー状態、F/W バージョン、USB 接続状態とBluetooth接続状態を含めています。





## 3.7 ヘルプ

ドロップダウンメニューのボタン  をクリックして「ヘルプ」を選択すると、mini ScanEYE シリーズ のユーザーマニュアルが開きます。

## 3.8 miniScanEYE について

ドロップダウンメニューのボタン  から、「miniScanEYE/ miniScanEYE BT について」を選択すると、miniScanEYE シリーズ のシステム情報が得られます。






## 第四章 Penpower ボイスリーダー

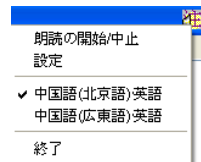
最新のテキストスピーチ技術を駆使した Penpower ボイスリーダーは、どのような文章の中国語（北京語または広東語）も流暢に読み上げます。手早く文章確認するためのツールとして、または正しい中国語（北京語または広東語）の発音を教える際に使用できます。

### 4.1 Penpower ボイスリーダーを開く


1. ツールバーの「ボイスリーダー」ボタンまたはトレイアイコンメニューの「Penpower ボイスリーダー」をクリックすると、Penpower ボイスリーダーが起動します。



2. ボイスリーダーが起動すると、Word など使用中のアプリケーションの右上に、オン / オフのアイコンボタン  が表示されます。アイコンをクリックすると、英語・北京語または英語・広東語が選択できます。
3. 読み上げる文章をドラク&ドロップでハイライトさせ  をクリックして「朗読の開始 / 中止」を選択すると、選択された文章が読まれます。音が出ない場合はスピーカーを確認してください。
4. 読み上げている途中でも、 をクリック、「朗読の開始 / 中止」をクリックすると、読み上げを中止します。



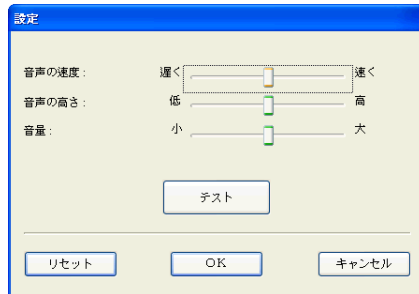
## 4.2 ボイスリーダーの設定

 をクリックして「設定」を選択すると、「設定」ウィンドウが表示されます。


「音声の速度」：スピーチの速度を調整します。

「音声の高さ」：音声の高低を調整します。

「音量」：スピーチの音量を調整します。



## 4.3 Penpower ボイスリーダーをオフにする

1.  をクリックして「終了」を選択します
2. 次の画像が表示されたら、Penpower ボイスリーダーがオフになり、右上のアイコンは消えます。



## 付録：認識言語リスト

Abkhaz	アブハーズ語
Adyghe	アディゲ語
Afrikaans	アフリカーンス語
Agul	アグル語
Albanian	アルバニア語
Altai	アルタイ語
Armenian (Eastern)	アルメニア (東部)
Armenian (Grabar)	アルメニア (グラバル)
Armenian (Western)	アルメニア (西部)
Avar	アバル語
Aymara	アイマラ語
Azerbaijani (Cyrillic)	アゼルバイジャン語 (キリル文字)
Azerbaijani (Latin)	アゼルバイジャン語 (ラテン文字)
Bashkir	バシキール語
Basq	バスク語
Belarusian	ベラルーシ語
Bemba	ベンバ語
Blackfoot	ブラックフット語
Breton	ブレトン語
Bugotu	ブゴトゥ語
Bulgarian	ブルガリア語
Buryat	ブリヤート語
Catalan	カタロニア語
Cebuano	セブアノ語
Chamorro	チャモロ語
Chechen	チェチェン語
Chinese (Simplified)	中国語 (簡体字)
Chinese (Traditional)	中国語 (繁体字)
Chukchee	チュクチ語
Chuvash	チュバシユ語
Corsican	コルシカ語

Crimean Tatar	クリミアタタール語
Croatian	クロアチア語
Crow	クロー語
Czech	チェコ語
Dakota (Sioux)	ダコタ語 (スー)
Danish	デンマーク語
Dargwa	ダルグワ語
Dungan	ダンガン語
Dutch (Belgium)	オランダ語 (ベルギー)
Dutch (Netherlands)	オランダ語 (オランダ)
English	英語
Eskimo (Cyrillic)	エスキモー語 (キリル文字)
Eskimo (Latin)	エスキモー語 (ラテン文字)
Estonian	エストニア語
Even	エヴェン語
Evenki	エヴェンキ語
Esperanto	エスペラント語
Faroese	フェロー語
Fijian	フィジー語
Finnish	フィンランド語
French	フランス語
Frisian	フリジア語
Friulian	フリウリ語
Gagauz	ガガウズ語
Galician	ガリシア語
Ganda	ガンダ語
German	ドイツ語
German (Luxembourg)	ドイツ語 (ルクセンブルグ)
German (new spelling)	ドイツ語 (新スペリング)
Greek	ギリシャ語
Guarani	グアラニ語
Hani	ハニ語
Hausa	ハウサ語



Hawaiian	ハワイ語
Hungarian	ハンガリー語
Icelandic	アイスランド語
Ido	イド語
Indonesian	インドネシア語
Ingush	イングーシ語
Interlingua	インターリングア語
Irish	アイリッシュ語
Italian	イタリア語
Japanese	日本語
Jingpo	チンポオ語
Kabardian	カバルダ語
Kalmyk	カルムイク語
Karachay-balkar	カラチャイ-バルカル語
Karakalpak	カラカルパク語
Kasub	クソブ語
Kawa	カワ語
Kazakh	カザフ語
Khakass	ハカス語
Khanty	ハンティ語
Kikuyu	キクユ語
Kirghiz	キルギス語
Kongo	コンゴ語
Korean	韓国語
Koryak	コリヤーク語
Kpelle	クペル語
Kumyk	クミク語
Kurdish	クルド語
Lak	ラック語
Latin	ラテン語
Latvian	ラトビア語
Lezgi	レズギ語
Lithuanian	リトアニア語

Luba	ルバ語
Macedonian	マケドニア語
Malagasy	マダガスカル語
Malay (Malaysian)	マレー語 (マレーシア)
Malinke	マリンケ語
Maltese	マルタ語
Mansi	マンシ語
Maori	マオリ語
Mari	マリ語
Maya	マヤ語
Miao	ミャオ語
Minangkabau	ミンカンカバウ語
Mohawk	モホーク語
Moldavian	モルダビア語
Mongol	モンゴル語
Mordvin	モルドヴィン語
Nahuatl	ナワトル語
Nenets	ネネツ語
Nivkh	ニヴフ語
Nogay	ノガイ語
Norwegian (Bokmal)	ノルウェー語 (ボークモール)
Norwegian (Nynorsk)	ノルウェー語 (ニーノシク)
Nyanja	ニャンジャ語
Occidental	オクツイデンタル語
Ojibway	オージブウェイ語
OldEnglish	古い英語
OldFrench	古いフランス語
OldGerman	古いドイツ語
OldItalian	古いイタリア語
OldSpanish	古いスペイン語
Ossetian	オセチア語
Papiamentu	パピアメント語
Polish	ポーランド語

Portuguese (Brazil)	ポルトガル語 (ブラジル)
Portuguese (Portugal)	ポルトガル語 (ポルトガル)
Provençal	プロバンス語
Quechua	ケチュア語
Rhaeto-Romanic	レトロロマンス語
Romanian	ルーマニア語
Romany	ロマ語
Rundi	ルンディ語
Russian	ロシア語
Russian (Old Spelling)	ロシア (古いスペリング)
Rwanda	ルワンダ語
Sami (Lappish)	サミ語 (ラップランド)
Samoan	サモア語
Scottish Gaelic	スコットランドゲール語
Selkup	セリクプ語
Serbian (Cyrillic)	セルビア語 (キリル文字)
Serbian (Latin)	セルビア語 (ラテン文字)
Shona	シヨナ語
Slovak	スロバキア語
Slovenian	スロベニア語
Somali	ソマリア語
Sorbian	ソルビア語
Sotho	ソト語
Spanish	スペイン語
Sunda	スンダ語
Swahili	スワヒリ語
Swazi	スワジ語
Swedish	スウェーデン語
Tabasaran	タバサラン語
Tagalog	タガログ語
Tahitian	タヒチ語
Tajik	タジク語
Tatar	タタール語

<b>Tok Pisin</b>	<b>トクピシン語</b>
<b>Tongan</b>	<b>トンガ語</b>
<b>Tswana</b>	<b>ツワナ語</b>
<b>Tun</b>	<b>トウン語</b>
<b>Turkish</b>	<b>トルコ語</b>
<b>Turkmen</b>	<b>トウルクメン語</b>
<b>Tuvinian</b>	<b>トゥヴァ語</b>
<b>Udmurt</b>	<b>ウドムルト語</b>
<b>Uigur (Cyrillic)</b>	<b>ウイグル語 (キリル文字)</b>
<b>Uigur (Latin)</b>	<b>ウイグル語 (ラテン文字)</b>
<b>Ukrainian</b>	<b>ウクライナ語</b>
<b>Uzbek (Cyrillic)</b>	<b>ウズベク語 (キリル文字)</b>
<b>Uzbek (Latin)</b>	<b>ウズベク語 (ラテン文字)</b>
<b>Welsh</b>	<b>ウェールズ語</b>
<b>Wolof</b>	<b>ウォロフ語</b>
<b>Xhosa</b>	<b>コーサ語</b>
<b>Yakut</b>	<b>ヤクート語</b>
<b>Zapotec</b>	<b>サボテク語</b>
<b>Zulu</b>	<b>ズールー語</b>
<b>Arabic numbers</b>	<b>アラビア数字</b>
<b>Arabic-Indian numbers</b>	<b>アラビアインド数字</b>
<b>Basic</b>	<b>Basic</b>
<b>C/C++</b>	<b>C/C++</b>
<b>COBOL</b>	<b>COBOL</b>
<b>Fortran</b>	<b>Fortran</b>
<b>JAVA</b>	<b>JAVA</b>
<b>Pascal</b>	<b>Pascal</b>
<b>Simple chemical formulas</b>	<b>簡単な化学式</b>

# Penpower mini ScanEYE シリーズ

## ユーザーマニュアル

バージョン： V.3.6

発行年月： 2013 年 1 月

Penpower Technology Ltd.