

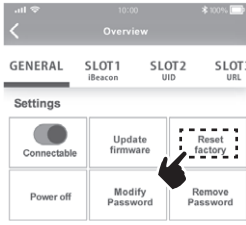
出荷時の初期設定について

各スロットの初期設定

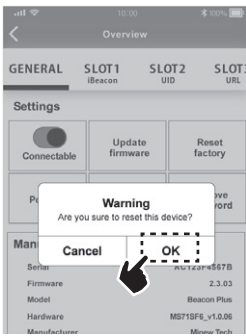
	データフォーマット	発信間隔	TxPower	RSSI値
SLOT1	Empty	—	—	—
SLOT2	Empty	—	—	—
SLOT3	Empty	—	—	—
SLOT4	Empty	—	—	—
SLOT5	Info(Device info)	4000ms	-8dbm	(-24)dbm
SLOT6	HT Sensor	1000ms	0dbm	(-24)dbm

ビーコンを初期設定にリセットする場合

①「GENERAL」メニューの「Reset Factory」をタップします。



②「Warning」画面が表示されたら「OK」をタップします。リセットが完了します。



特長

- iBeacon-Eddystoneに対応したBLEビーコンです。
- 温度・湿度センサーを搭載しています。(サンプリングレート6秒)
- 温度・湿度にしい値(上限/下限)を設定することで指定の温湿度をトリガーに電波発信可能です。
- 最大で6種同時マルチアドバタイズが可能です。6スロットを同一データフォーマット・6スロットを全て異なるデータフォーマット・使用したいデータフォーマットのみなど多彩な電波発信が可能です。*TLM-HT Sensor-info (Deviceinfo)は特性上1スロット限定で使用可能です。
- 温度・湿度のログを保存する機能があります。
- IP66の防塵・防滴性があります。
- 電源ON/OFFが可能で無駄な電池消費を抑えます。
- 送信範囲は約1m~90m程度まで8段階設定が可能です。
- 電波発信のインターバルは100~5000msから選択可能です。
- 単4乾電池2本で数ヶ月から3年程度動作します。*発信間隔や電波発信強度等により変動します。
- パスワード保護機能と遠隔操作停止モード機能でセキュリティ対策も安心です。
- Android/iOS用の専用アプリで設定変更が可能です。本製品の各種設定ツールとしてAndroid/iOS用を用意しております。

ビーコン設定用アプリ「BeaconSET+」をインストール



*機種によって動作しない場合がございます。この説明書は発売時のものです。OSのバージョンによって表示、操作が異なる可能性があります。

仕様

通信方式	BLE
電波到達距離	約1m~90m (8段階設定-40/-20/-16/-12/-8/-4/0/4dBm)
発信間隔	100~5,000ms ※推奨100~1000ms
防塵・防滴性能	IP66
センサー(外部)	温度 測定範囲:-40~60℃(分解能0.05℃) 測定精度:0~60℃(±0.5℃・0℃以下±1℃)
	湿度 測定範囲:0~100%(分解能0.05%) 測定精度:0~90%RH(±5%RH・90%RH以上±7%RH)
データフォーマット	iBeacon Eddystone (UID/JURL/TLM)/ Info (Device Info)/HT Sensor (温度・湿度)
サイズ・重量	約W70.6xH38xD17.8mm・約43g
使用電池	単4乾電池×2個(1100mAh)
電池寿命	数ヶ月~3年程度 ※設定による
動作環境	-40~60℃ ※リチウム電池

*1:電波到達距離はあくまで目安であり、実際の距離は物理的環境により異なります。
*2:発信間隔や発信強度の設定値によって電池消費は増減します。

保証規定

- 保証期間内に正常な使用状態でご使用の場合に限り品質を保証しております。万一保証期間内で故障があった場合は、弊社所定の方法で無償修理いたしますので、保証書を製品に添えてお買い上げの販売店までお持ちください。
- 次のような場合は保証期間内でも有償修理になります。
 - 保証書をご提示いただけない場合。
 - 所定の項目をご記入いただけない場合、あるいは字句を書き換えられた場合。
 - 故障の原因が取扱上の不注意による場合。
 - 故障の原因がお客様による輸送・移動中の衝撃による場合。
 - 天変地異、ならびに公害や異常電圧その他の外部要因による故障及び損傷の場合。
 - 譲渡や中古販売、オークション、転売などでご購入された場合。
- お客様ご自身による改造または修理があったと判断された場合は、保証期間内での修理もお受けいたしかねます。
- 本製品の故障、またはその使用によって生じた直接、間接の損害については弊社はその責を負わないものとします。
- 本製品を使用中に発生したデータやプログラムの消失、または破損についての補償はいたしかねます。
- 本製品は医療機器、原子力設備や機器、航空宇宙機器、輸送設備や機器などの人命に関わる設備や機器、及び高度な信頼性を必要とする設備や機器やシステムなどへの組み込みや使用は意図されておりません。これらの用途に本製品を使用され、人身事故、社会的損害などが生じても弊社はいかなる責任も負いかねます。
- 修理ご依頼品を郵送、またはご持参される場合の諸費用は、お客様のご負担となります。
- 保証書は再発行いたしませんので、大切に保管してください。
- 保証書は日本国内においてのみ有効です。

保証書

サンワサプライ株式会社

型番: 400-MMBLEBC7-1 シリアルナンバー:

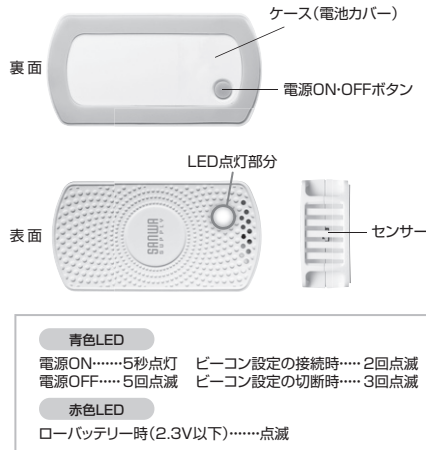
お客様・お名前・ご住所・TEL

販売店名・住所・TEL

担当者名

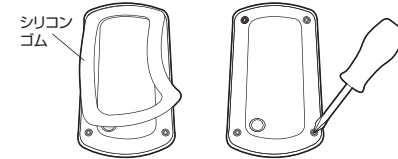
保証期間 6ヶ月 お買い上げ年月日 年 月 日

各部の名称



電池交換

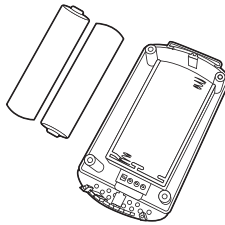
- 本体裏のシリコンゴムを外します。
- プラスドライバーを使ってネジを外します。



- ケースを開けて電池を交換します。
- ケースを閉じます。ネジを締めたらシリコンゴムを元に戻します。

注意

メーカーや型番が異なる電池を混合して使用しないでください。



SANWA SUPPLY

400-MMBLEBC7-1

温度・湿度センサー搭載BLEビーコン 取扱説明書



この度は、温度・湿度センサー搭載BLEビーコン「400-MMBLEBC7-1」(以下本製品)をお買い上げいただき誠にありがとうございます。この取扱説明書では、本製品の使用方法や安全にお使いいただくための注意事項を記載しています。ご使用前によくご覧ください。読み終わったあとにもこの取扱説明書は大切に保管してください。

最初にご確認ください

お使いになる前に、セット内容がすべて揃っているかご確認ください。万一、足りないものがありましたら、お買い求めの販売店にご連絡ください。

セット内容

- ① BLEビーコン 1個
 - ② 両面テープ 1枚
 - ③ 取扱説明書・保証書(本書) 1部
- * 欠品や破損があった場合は、品番(400-MMBLEBC7-1)と上記の番号(①~③)と名称(両面テープなど)をお知らせください。

デザイン及び仕様については改良のため予告なしに変更することがあります。本書に記載の社名及び製品名は各社の商標又は登録商標です。

サンワサプライ株式会社

安全にお使いいただくためのご注意(必ずお守りください)

- 警告** 人が死亡または重傷を負うことが想定される危害の内容
 - 分解、改造はしないでください。(火災、感電、故障の恐れがあります) ※保証の対象外になります。
 - 小さな子供のそばでは本製品の取外しなどの作業をしないでください。(小さい部品を飲み込んだりする危険性があります)
- 注意** 人がけがを負う可能性、または物的損害の発生が想定される内容
 - 取付け取外しの時は慎重に作業を行ってください。機器の故障の原因となります。
 - 次のようなところで使用しないでください。
 - ① 直接日光の当たるところ
 - ② 落下の危険のある不安定な場所
 - ③ 静電気の発生する場所
 - ④ 通常の生活環境とは大きく異なる場所
 - 他の2.4GHzの電波を利用する機器の影響を受ける場合があります。影響が出た場合は使用場所を変えるなどの対策を行ってください。
 - 電波が正しく送信されているか、定期的確認してください。
 - お手入れについて
 - ① 清掃する時は電源を必ずお切りください。
 - ② 機器は柔らかい布で拭いてください。
 - ③ シンナー・ベンジン・ワックス等は使わないでください。

アプリを起動してビーコンと接続する

- 設定を行うモバイル端末のBluetoothを「ON」にします。
- アプリ「BeaconSET+」を起動します。
- ビーコンの電源が入っていることを確認します。



- Macアドレスを確認して、設定するビーコンを選択します。

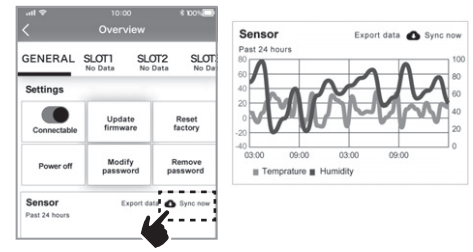


- 選択したビーコンと接続して設定モードになるとパスワードの入力画面が開きます。
「sss12345」と入力してOKボタンをタップします。



- 「GENERAL」画面が表示されます。

「Sync now」をタップするとビーコン内の温湿度ログを簡易的にグラフ表示できます。「Export data」をタップする温湿度ログをCSVで書き出せます。このCSVの日時やデータの正確さは保証されません。目安としてご利用ください。



本取扱説明書の内容は、予告なしに変更になる場合があります。

サンワサプライ株式会社 ver.1.0

サンワダイレクト / 〒700-0825 岡山県岡山市北区田前1-10-1
TEL.086-223-5680 FAX.086-235-2381

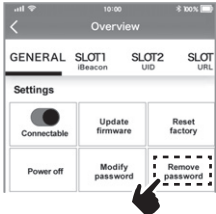
CB/AC/KMDaOs

パスワードの変更方法

「GENERAL」メニューの「Modify password」をタップすると入力画面が表示されパスワードを変更できます。(8文字)



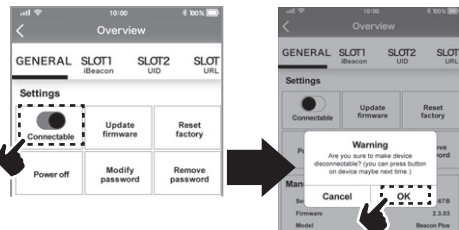
「Remove password」でパスワードを削除するとパスワードなしでタイトルに接続可能になります。



※画面はiOSの場合です。Androidは表示位置が若干違います。

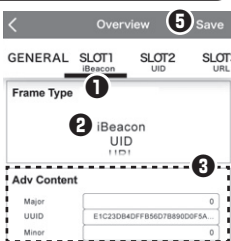
ビーコンの接続を保護する

「GENERAL」メニューの「Connectable」をOFFにするとビーコンへの接続を保護できます。再度接続する場合、アプリでビーコンを選択してから本体の「ON/OFF」ボタンを押します。



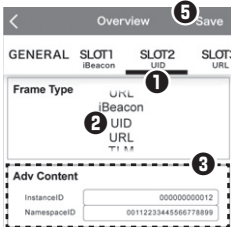
iBeaconの設定

- 設定したい「SLOT」を選択します。
- プルダウンメニューから「iBeacon」を選択します。
- 「Major」・「UUID」・「Minor」を入力します。
- Adv Interval-RSSI-TxPowerを必要に応じ設定してください。
- iOSの場合は「Save」Androidの場合は「保存」をタップし保存します。



Eddystone-UUIDの設定

- 設定したい「SLOT」を選択します。
- プルダウンメニューから「UID」を選択します。
- 「Instance ID」・「Namespace ID」を入力します。
- Adv Interval-RSSI-TxPowerを必要に応じ設定してください。
- iOSの場合は「Save」Androidの場合は「保存」をタップし保存します。



Eddystone-URLの設定

- 設定したい「SLOT」を選択します。
- プルダウンメニューから「URL」を選択します。
- 「http://」、「https://」、「http://www」、「https://www」から選択します。
- 以降のURLを17文字以内で入力します。(文字によっては短縮URLを作成)
- Adv Interval-RSSI-TxPowerを必要に応じ設定してください。
- iOSの場合は「Save」Androidの場合は「保存」をタップし保存します。



スロットの設定画面について

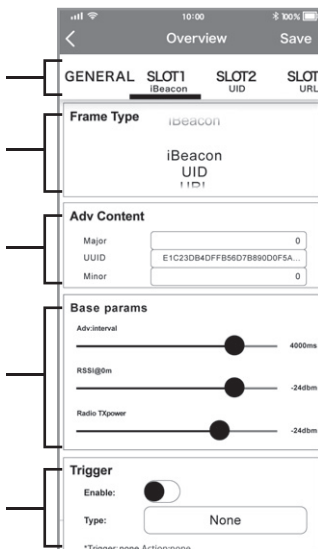
設定したい「SLOT」を選択します。

使用するデータフォーマットを「Frame Type」で選択します。

フレームタイプで選択した内容を設定します。

Adv Interval-RSSI-TxPowerが必要に応じて設定します。

トリガーモードの使用時に設定します。

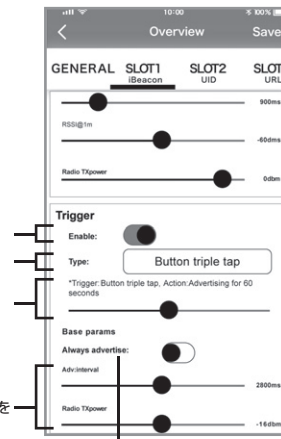


設定方法

トリガーモードの設定

各スロットの「Trigger」メニューで設定可能です。ボタンを押す回数や加速度をトリガーに電波発信します。

- 「Enable」を選択します。
- トリガー「Type」を選択します。(下記参照)
- トリガー動作後の発信時間を1~60秒の間で設定できます。
- トリガー動作後のAdv Interval-TxPowerを設定してください。



「Always advertise」を選択すると基本設定のAdv interval-TxPowerで通常発信し続けます。トリガー動作後に④で指定した時間の間だけ、④で設定するAdv interval-TxPowerにて発信をします。

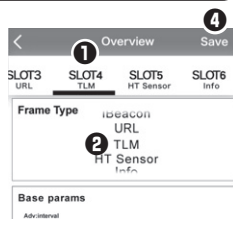
④トリガー「Type」の選択メニューについて

「Type」をタップするとメニューが開き、6タイプからトリガーの種類を選択できます。

Types	
Choose a type for trigger	
Temperature above	温度の上限
Temperature below	温度の下限
Humidity above	湿度の上限
Humidity below	湿度の下限
Button double tap	電源ボタン2回タップ
Button triple tap	電源ボタン3回タップ
Cancel	

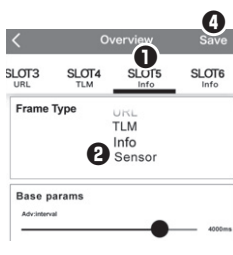
Eddystone-TLMの設定

- 設定したい「SLOT」を選択します。
 - プルダウンメニューから「TLM」を選択します。
 - Adv Interval-RSSI-TxPowerを必要に応じ設定してください。
 - iOSの場合は「Save」Androidの場合は「保存」をタップし保存します。
- ※TLMは1つのスロットのみでしか設定できません。



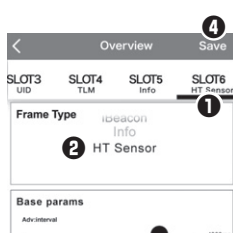
Info(Device info)の設定

- 設定したい「SLOT」を選択します。(出荷時はSLOT5に設定されています)
 - プルダウンメニューから「Info」(Android「Device info」)を選択します。
 - Adv Interval-RSSI-TxPowerを必要に応じ設定してください。
 - iOSの場合は「Save」Androidの場合は「保存」をタップし保存します。
- ※info(Device info)は1つのスロットのみでしか設定できません。



温度センサー(HT Sensor)の設定

- 設定したい「SLOT」を選択します。(出荷時はSLOT6に設定されています)
 - プルダウンメニューから「HT Sensor」を選択します。
 - Adv Interval-RSSI-TxPowerを必要に応じ設定してください。
 - iOSの場合は「Save」Androidの場合は「保存」をタップし保存します。
- ※HT sensorは1つのスロットのみでしか設定できません。



独自規格のデータフォーマットについて

※お客様固有の設定ではありません。

Info(Device info)

オフセット	長さ	タイプ	データ-デフォルト	内容
0	1	Data Length	2	—
1	1	Data Type	0x01	—
2	1	Flag data	0x06	—
3	1	Data Length	3	—
4	1	Data Type	0x03	—
5	2	UUID data	0xE1FF	0xFFE1 little-endian
7	1	Data Length	20	—
8	1	Data Type	0x16	—
9	2	UUID data	0xE1FF	0xFFE1 little-endian
11	1	Frame Type	0xA1	—
12	1	Version Number	0x08	—
13	1	Battery level	例)0x64	電池残量100%
14	6	Mac address	例)0xEEDCCBBAA	AA:BB:CC:DD:EE little-endian
20	8	Name	HTbeacon	固定

not iBeacon

iBeaconフォーマット使用時5回に1回発信します。

オフセット	長さ	タイプ	データ-デフォルト	内容
0	1	Data Length	2	—
1	1	Data Type	0x01	—
2	1	Flag data	0x06	—
3	1	Data Length	3	—
4	1	Data Type	0x03	—
5	2	UUID data	0xE1FF	0xFFE1 little-endian
7	1	Data Length	23	—
8	1	Data Type	0x16	—
9	16	128bit UUID	"E2C56DB5-DFFB-48D2-8060-D0F5A71096E0" (デフォルト)	iBeacon UUID値
25	2	Major	"0" (デフォルト)	iBeacon Major値
27	2	Minor	"0" (デフォルト)	iBeacon Minor値
29	1	TxPower	"0x05" (デフォルト)	iBeacon RSSI値
30	1	Battery level	例)0x64	電池残量100%

HT sensor (温度・湿度)

オフセット	長さ	タイプ	データ-デフォルト	内容
0	1	Data Length	2	—
1	1	Data Type	0x01	—
2	1	Flag data	0x06	—
3	1	Data Length	3	—
4	1	Data Type	0x03	—
5	2	UUID data	0xE1FF	0xFFE1 little-endian
7	1	Data Length	16	—
8	1	Data Type	0x16	—
9	2	UUID data	0xE1FF	0xFFE1 little-endian
11	1	Frame Type	0xA1	—
12	1	Product Model	0x01	—
13	1	Battery level	例)0x64	電池残量100%
14	2	Temperature	例)0x1973(25.44℃)	固定小数点8.8
16	2	Humidity	例)0x4864(72.39%)	固定小数点8.8
18	6	Mac address	例)0xEEDCCBBAA	AA:BB:CC:DD:EE little-endian