

# カメラ内蔵 USBスピーカーフォン 取扱説明書

この度は、カメラ内蔵USBスピーカーフォン「400-MC013」(以下本製品)をお買い上げいただき誠にありがとうございます。この取扱説明書では、本製品の使用方法や安全にお取り扱いいただくための注意事項を記載しています。ご使用前によくご覧ください。読み終わったあとこの取扱説明書は大切に保管してください。

## 最初にご確認ください

お使いになる前に、セット内容がすべて揃っているかご確認ください。  
万一、足りないものがありましたら、お買い求めの販売店にご連絡ください。

### セット内容

- ①スピーカーフォン…………… 1台
  - ②USB2.0ケーブル…………… 1本
  - ③取扱説明書・保証書(本書)…………… 1部
- ※欠品や破損があった場合は、品番(400-MC013)と上記の番号(①~③)と名称(USB2.0ケーブルなど)をお知らせください。

デザイン及び仕様については改良のため予告なしに変更することがあります。  
本書に記載の社名及び製品名は各社の商標又は登録商標です。

## サンワサプライ株式会社

## 安全にお使いいただくためのご注意(必ずお守りください)

### 警告 人が死亡または重傷を負うことが想定される危害の内容

- <内部を開けないでください>  
内部を開けますと、故障や感電事故の原因になります。内部に触れることは絶対にしないでください。また、内部を改造した場合の性能の劣化については保証いたしません。
- <内部に異物を入れないでください>  
内部に燃えやすいものや、硬貨などの金属片が入った場合、水などの液体がかかった場合は、接続しているケーブルを抜き、お買い上げいただいた販売店又は弊社にご相談ください。そのままご使用になりますと火災や故障および感電事故の原因になります。
- <接続ケーブルを傷つけないでください>  
ケーブルを傷つけたままご使用になりますと火災・感電の原因となります。

### 注意 人がけがを負う可能性、または物的損害の発生が想定される内容

- ケーブルやプラグに無理な力を加えないでください。破損や断線の恐れがあります。
- はじめから音量を上げすぎないでください。最大音量になっていると突然大きな音が出て聴力を損なう恐れがあります。
- ご使用になるときは、音量を大きくしすぎないように注意してください。耳を刺激するような大きな音量で長時間連続して聞くと聴力を損なう恐れがあります。
- 使用中に本製品を移動させないでください。

## 保証規定

- 1)保証期間内に正常な使用状態でご使用の場合に限り品質を保証しております。万一保証期間内で故障がありました場合は、弊社所定の方法で無償修理いたしますので、保証書を製品に添えてお買い上げの販売店までお持ちください。
- 2)次のような場合は保証期間内でも有償修理になります。
  - (1)保証書をご提示いただけない場合。
  - (2)所定の項目をご記入いただけない場合、あるいは字句を書き換えられた場合。
  - (3)故障の原因が取扱い上の不注意による場合。
  - (4)故障の原因がお客様による輸送・移動中の衝撃による場合。
  - (5)天変地異、ならびに公害や異常電圧その他の外部要因による故障及び損傷の場合。
  - (6)譲渡や中古販売、オークション、転売などをご購入された場合。
- 3)お客様ご自身による改造または修理があったと判断された場合は、保証期間内での修理もお受けいたしかねます。
- 4)本製品の故障、またはその使用によって生じた直接、間接の損害については弊社はその責を負わないものとします。
- 5)本製品を使用中に発生したデータやプログラムの消失、または破損についての補償はいたしかねます。
- 6)本製品は医療機器、原子力設備や機器、航空宇宙機器、輸送設備や機器などの人命に関わる設備や機器、及び高度な信頼性を必要とする設備や機器やシステムなどへの組み込みや使用は意図されておりません。これらの用途に本製品を使用され、人身事故、社会的障害などが生じても弊社はいかなる責任も負いかねます。
- 7)修理に依頼品を郵送、またはご持参される場合の諸費用は、お客様のご負担となります。
- 8)保証書は再発行いたしませんので、大切に保管してください。
- 9)保証書は日本国内においてのみ有効です。

<b>保証書</b>		サンワサプライ株式会社	
型番: <b>400-MC013</b>	シリアルナンバー:		
お客様・お名前・ご住所・TEL			
販売店名・住所・TEL			
担当者名	保証期間 6ヶ月	お買い上げ年月日	年 月 日

## 仕様

<b>&lt;カメラ部&gt;</b>		<b>&lt;スピーカー部&gt;</b>	
センサー	1/2.7" HD color CMOS	実用最大出力	2W
解像度	最大1920×1080	周波数範囲	60~16,000Hz
最短接写距離	10cm	インピーダンス	4Ω
フレームレート	1920×1080 最大25fps	音圧レベル	75dB(SPL at 1m, HiFi)
最低照度	0.5Lux at F2.0	<b>&lt;共通仕様&gt;</b>	
消費電力	5V、200mA	消費電流	最大450mA
<b>&lt;マイクロホン部&gt;</b>		インターフェース	USB2.0
指向性	全指向性(MEMSマイク)	対応OS	Windows 10・8.1・8・7、 macOS 10.12~10.15、 OS X 10.8~10.11、 Mac OS X 10.0~10.7
感度	-26dBFS	※ご使用環境によっては、集音範囲が狭く なったり音質が悪くなる場合があります。	
周波数範囲	120Hz~8kHz		
集音範囲	推奨3m/360°		

## 特長

- フルHD対応カメラ付きで4~5人のWEB会議に最適です。
- 広視野角105°ガラスレンズ採用によりワイドに撮影することができます。
- 最大半径2.5mの音声を集音するマイクを搭載したUSBスピーカーフォンです。
- ドライバー不要でUSBケーブル1本で簡単にパソコンに接続することができます。

## 各部の名称とはたらき

名称	機能
① カメラLED	カメラが動作すると青色のLEDが点灯します。
② HDワイドレンズ	広角のワイドレンズです。
③ チルトホイール	カメラレンズを上下に振ることができます。
④ 内蔵マイク	全指向性マイクです。
⑤ ステータスLED	カメラの状況によりLEDの色が変化します。
⑥ スピーカー	音声が出力されます。
⑦ マイク ON-OFF	マイクのON-OFFを切替えます。
⑧ HiFiモード	スピーカーをHiFiモードに切替え、マイクをミュートにします。
⑨ ボリューム	音量を調整します。
⑩ Type-Cポート	付属のケーブルを用いてパソコンと接続します。

## ステータスLEDの表示について

本製品は、カメラの状況によりLEDの色が変化します。

## パソコンと接続する(使用前の準備)

- ①スピーカーフォン底面のType-Cポートに付属のUSB2.0ケーブルを接続してください。
  - (1)底面の溝に、Type-Cコネクタ側のケーブル部分を上から入れてください。
  - (2)ケーブル部分の根元を持ち、コネクタ部分をスライドするようにして挿入してください。

### コネクタを斜めに挿入するとコネクタを破損する恐れがあるのでご注意ください。

- ②パソコンの電源を入れ、OSを完全に起動させてください。
- ③パソコンのUSBポートにUSB2.0ケーブルのUSB Aコネクタを接続してください。接続するだけで本製品の電源がONになり、自動的にドライバーがインストールされます。

①スピーカーフォン

②USB2.0ケーブル

③パソコン

USBポートに差し込むだけの簡単接続です。サウンドカードやドライバーは不要です。

④本製品を使用できます。

本取扱説明書の内容は、予告なしに変更になる場合があります。

## サンワサプライ株式会社

## マイク・スピーカーの設定

- アプリケーションを作動中にコネクタを差し替えたり、設定を変えた場合、すぐに認識しないことがあります。一度アプリケーションを終了し再度起動してください。
- 使用するアプリケーションによっては、アプリケーション側で「オーディオデバイスの設定」をする必要があります。

### Windows 10・8.1・8の場合

- カーソルを画面の左下隅に動かして右クリックし、メニューから「コントロールパネル」を選択し、「ハードウェアとサウンド」をクリックしてください。
- 「サウンド」をクリックしてください。



- 「再生」と「録音」タブの中のリストからそれぞれ「USB Audio Device」を選択し、[既定値に設定(S)]をクリックしてください。

選択したサウンドデバイスに が付きます。  
 ※既に が付いている場合もあります。  
 ※この時、右下の[プロパティ]をクリックし、それぞれの[レベル]タブを開いて、レベルが0になっていないかも確認してください。

- 「OK」をクリックし、コントロールパネルを終了してください。

### Windows 7の場合

- [スタート]ボタンから[コントロールパネル]をクリックしてください。
- [サウンド]をクリックしてください。



- 「再生」と「録音」タブの中のリストからそれぞれ「USB Audio Device」を選択し、[既定値に設定(S)]をクリックしてください。

選択したサウンドデバイスに が付きます。  
 ※既に が付いている場合もあります。  
 ※この時、右下の[プロパティ]をクリックし、それぞれの[レベル]タブを開いて、レベルが0になっていないかも確認してください。

- 「OK」をクリックし、コントロールパネルを終了してください。

### Macの場合



- アップルメニューから[システム環境設定]をクリックしてください。

- 「サウンド」をクリックしてください。

- 「出力」と「入力」のリストの中から、それぞれ「USB Audio Device」を選択してください。  
 ※この時、それぞれの「音量」と「消音」にチェックが入っていないかも確認してください。

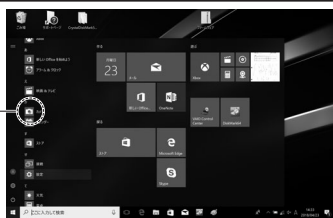
- 左上の をクリックし、サウンドのプロパティを終了してください。

## 本製品が正しく認識されているかどうか確認する

### Windows 10の場合

- Windowsスタートをクリックし、「カメラ」をクリックしてください。

カメラのアイコン



- WEBカメラの画像が映し出されます。複数台のカメラが接続されており本製品の映像が表示されない場合、「カメラの切り替え」をクリックし、カメラの変更を行ってください。

カメラの切り替え



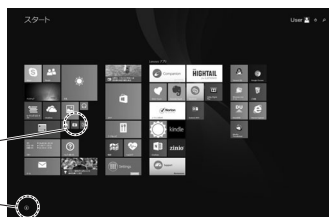
### Windows 8.1・8の場合

- Windowsスタートをクリックし、スタート画面を表示してください。

- (1) 右の画面が表示されます。カメラのアイコンをクリックしてください。アイコンが表示されない場合、矢印アイコンをクリックしアプリの一覧を表示してください。

カメラのアイコン

矢印のアイコン

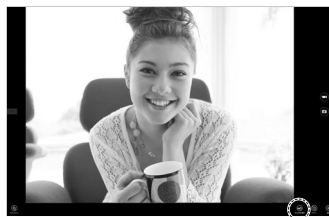


- (2) アプリ一覧の中から、カメラのアイコンをクリックしてください。

カメラのアイコン



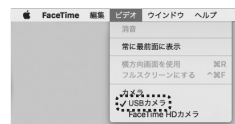
- WEBカメラの画像が映し出されます。複数台のカメラが接続されており、本製品の映像が表示されない場合、画面を右クリックし設定画面を表示してください。「カメラの切り替え」をクリックし、カメラの変更を行ってください。



カメラの切り替え

### Macの場合

- OSを起動しアプリケーションフォルダ内の「Face Time」を起動してください。
- 「ビデオ」の中から、「USBカメラ」を選択してください。



- プレビュー画面に本製品の内蔵カメラで撮影した映像が映し出されます。



## 【例】Skypeの設定(Windows)

- Skypeのメイン画面で右上にある[設定]をクリックしてください。 矢印マーク
- [音声/ビデオ]をクリックしてください。
- Skypeで使用するカメラとマイクとスピーカーを本製品にするために、  
 (1)「カメラ」から「USB Camera」を選択してください。  
 (2)「マイク」から「USB Audio Device」を選択してください。  
 (3)「スピーカー」から「USB Audio Device」を選択してください。
- 設定が完了したら左上の矢印マークをクリックし、終了させてください。  
 これでSkypeの設定は完了です。



## トラブルシューティング

- Q1. USBハブに接続できますか?**  
 A1. 本製品を接続する際にはパソコン本体のUSBポートに直接接続してください。
- Q2. Skypeに対応していますか?**  
 A2. 対応しています。
- Q3. 環境ノイズが入る。**  
 A3. 相手にこちらの環境ノイズが聞こえる場合は、本製品を雑音源(パソコンやプロジェクターの放熱ファン、クーラーの下)から離して設置してください。
- Q4. 会社でテレビ会議に使用したい。**  
 A4. 多くの会社はインターネット接続の際にファイヤーウォールを使用しているため、テレビ会議用に使用できない可能性があります。詳しくはサーバ管理者にお問い合わせください。
- Q5. 映像の動きが悪い、スムーズに動かない。**  
 A5. パソコンの性能、インターネット回線の速度により大きく異なります。
- Q6. カメラが動作しているかどうかテストしたい。**  
 A6. 「本製品が正しく認識されているかどうか確認する方法」をご確認ください。