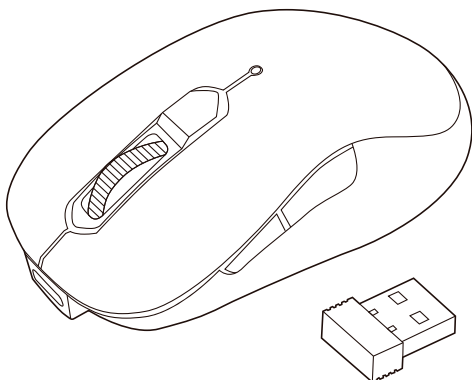


静音ワイヤレス IR LEDマウス (充電式・小型・5ボタン)

取扱説明書 **ver.1.0**



この度は、静音ワイヤレスIR LEDマウス(充電式・小型・5ボタン)「**400-MAWS223**シリーズ」(以下本製品)をお買い上げいただき誠にありがとうございます。

この取扱説明書では、本製品の使用方法や安全にお取り扱いいただくための注意事項を記載しています。ご使用前によくご覧ください。

最初にご確認ください

お使いになる前に、セット内容がすべて揃っているかご確認ください。万一、足りないものがありましたら、お買い求めの販売店にご連絡ください。

セット内容

- ①マウス……………1台
- ②レシーバー……………1個
- ③充電用ケーブル ……1本

※欠品や破損があった場合は、**品番**(400-MAWS223BKなど)と**上記の番号**(①～③)と**名称**(レシーバーなど)をお知らせください。

デザイン及び仕様については改良のため予告なしに変更することがあります。本書に記載の社名及び製品名は各社の商標又は登録商標です。

サンワサプライ株式会社

1.接続手順	P.3
2.各部の名称とはたらき	P.4
3.ご使用前の準備	P.6
充電方法	P.6
電源のON・OFF	P.7
4.スリープモードについて	P.7
5.レシーバーの収納方法	P.7
6.機器との接続方法	P.8
7.ボタン割り当て機能を使用する (Windowsのみ対応)	P.9
8.故障かな…と思ったら	P.10
9.健康に関する注意	P.11
10.安全にお使いいただくためのご注意(必ずお守りください)	P.12
11.仕様	P.13
12.対応機種	P.13
13.対応OS	P.13
14.保証規定	P.14

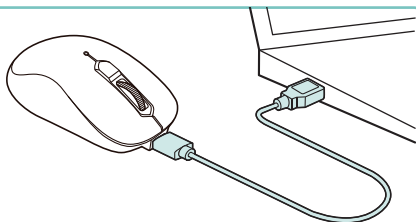
1.接続手順

詳細は各項目をご覧ください。

マウスを充電し、
電源をONにします。

→P.6

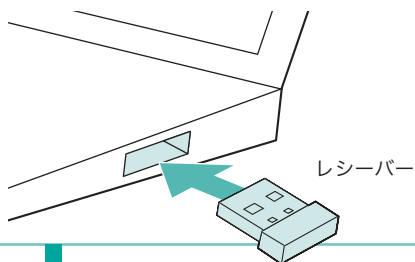
3.ご使用前の準備



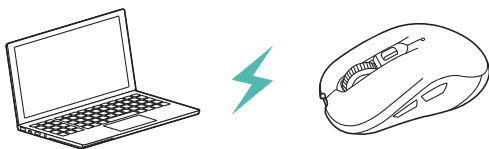
機器の電源を入れOSを起動し、USB Aポートに
レシーバーを接続します。

→P.8

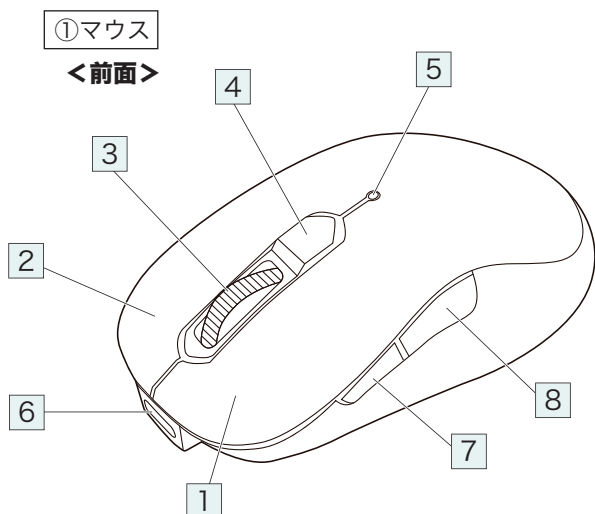
6.機器との接続方法



マウスは使えるようになります。



2.各部の名称とはたらき



1 左ボタン

パソコン操作の左クリックに使用します。

2 右ボタン

パソコン操作の右クリックに使用します。

3 ホイール（スクロール）ボタン

前後に回転させることでWEB画面やソフト上の画面で上下にスクロールできます。

ボタン割り当てソフトで他の機能を割り当てられます。※1

※1: Windowsのみ対応。

■スクロールモード……

ブラウザやExcel、Wordでホイールボタンを押すと、マウスポインターの形状が変わりスクロールモードに移行します。

スクロールモード時にマウスを前後左右に動かすと自動的に画面がスクロールします。もう一度ホイールボタンを押すとスクロールモードが解除されます。

■ズーム……………

画面の拡大・縮小が可能です。

●Windows: 「Ctrl」キーを押しながらホイールを回転させます。

●Mac: 「control」キーを押しながらホイールを回転させます。

※「システム設定」>「アクセシビリティ」>「ズーム機能」をクリックして、「スクロールジェスチャと修飾キーを使ってズーム」をオンにする必要があります。

4 カウント切替えボタン

押すと、カーソルスピードを1200・2400・3200・4000カウントに切替えます。※初期設定は2400カウントです。

2.各部の名称とはたらき の続き

5 カウント切替え・ペアリングLED

- 電源ON/緑色
- 電源OFF/消灯
- ペアリング中/緑色点滅
- 電池状況
 - 電池残量わずか/赤色ゆっくり点滅
 - 充電中/赤色点灯
 - 充電完了/消灯

■カウント切替時

カウント	緑色LED 点滅回数
1200	1回
2400	2回
3200	3回
4200	4回

6 充電ポート

付属の充電用ケーブル(Type-Cコネクタ)を接続し、マウスを充電します。

7 進むボタン

押すと、WEBブラウザで「進む」の操作が行えます。

※Apple Macシリーズでは使用できません。

ボタン割り当てソフトで他の機能を割り当てられます。※1

8 戻るボタン

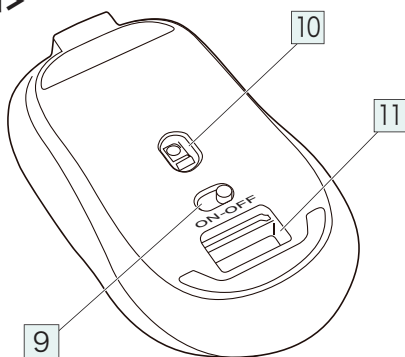
押すと、WEBブラウザで「戻る」の操作が行えます。

※Apple Macシリーズでは使用できません。

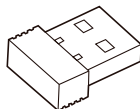
ボタン割り当てソフトで他の機能を割り当てられます。※1

※1: Windowsのみ対応。

①マウス <裏面>

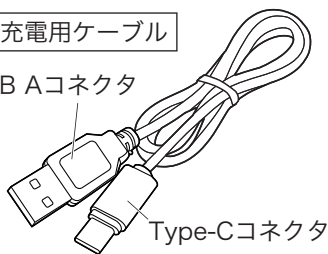


②レーザー



③充電用ケーブル

USB Aコネクタ



Type-Cコネクタ



レーザーは出荷時
レーザー収納スロットに
収納されています。

2.各部の名称とはたらき の続き

9 電源スイッチ

マウス本体の電源をON・OFFします。

10 IR LED

省電力的に優れたLEDです。

※IR LEDは目に見えない(不可視波長域)LEDなので肉眼では見えません。

11 レシーバー収納スロット

レシーバーを収納します。

② レシーバー

約14×18mmの小型レシーバーなので、

ノートパソコンに装着した際の出っ張りもわずか。

装着したままの保管や持ち運びにも邪魔になりません。

③ 充電用ケーブル

マウス充電用のUSB Type-Cケーブルです。

3.ご使用前の準備

はじめてご使用になるときはまず充電を行ってください。



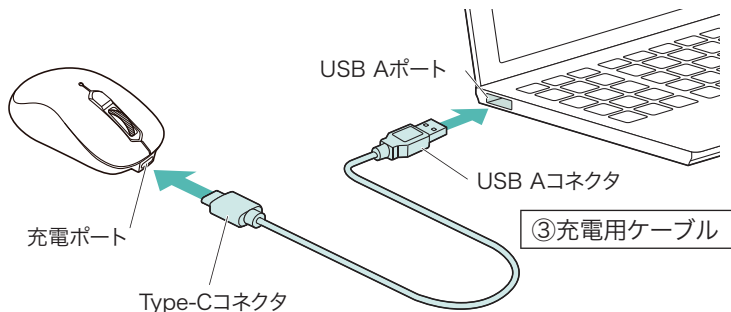
●LEDが赤色点灯から消灯したら充電完了です。

(充電目安/約1.5時間)

●必ず付属の充電用ケーブルで充電してください。

充電方法

1.付属の充電用ケーブルでマウスの充電ポートとパソコンなどを接続して充電します。



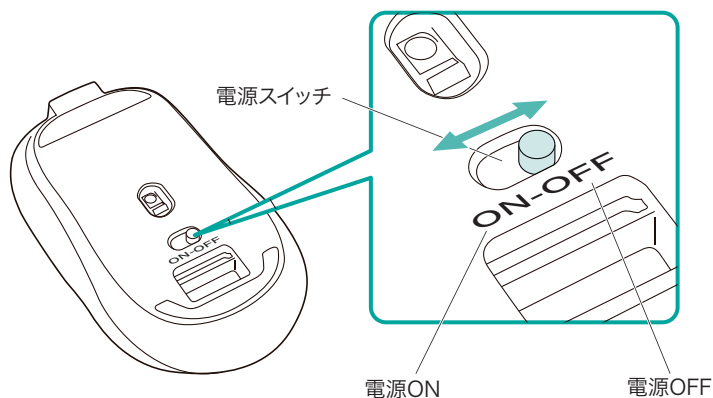
3.ご使用前の準備 の続き

2.LEDが消灯したら充電は完了です。充電用ケーブルを抜いてください。

※充電時間は約1.5時間です。充電時間は接続する機器によって異なります。

電源のON・OFF

マウス裏面の電源ON・OFFスイッチを切替えてください。



4.スリープモードについて

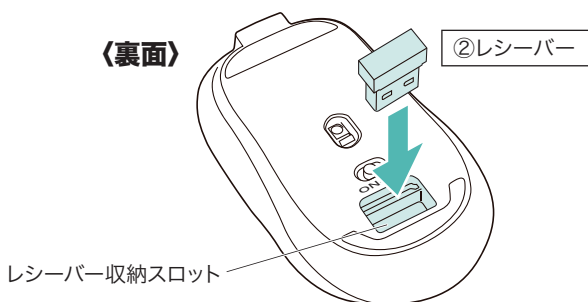
電源がONの場合でも一定時間マウスを操作しないとマウスがスリープモードに移行します。マウスを動かすことでスリープモードから復帰します。

復帰直後は動作が不安定になる場合があります。

5.レーザーの収納方法

マウスの裏面のレーザー収納スロットに入れます。

※レーザーは磁力で固定されます。

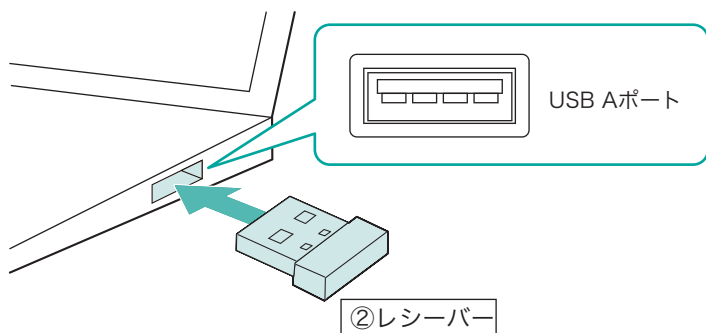


6. 機器との接続方法



マウス用レシーバーを接続する前に他のアプリケーション(ウィルス検索ソフトなどの常駐ファイル)を終了させておくことをおすすめします。

1. パソコンの電源を入れ、OSを完全に起動させます。
2. レシーバーをパソコンのUSB Aポートに接続します。



※レシーバーには上下がありますので、USB Aポートの上下を確認して接続してください。

3. ハードウェアの検知が始まり、自動的にドライバーのインストールが完了します。

これでマウスをご使用いただけます。

7.ボタン割り当て機能を使用する(Windowsのみ対応)

ボタン割り当て機能を使用するには、
弊社WEBサイトよりソフトをインストールする必要があります。
下記URLからアクセスし、弊社WEBサイトを参考にソフトを
インストールの上、ボタン割り当て設定を行ってください。

SANWA SUPPLY Mouse Utilityのご紹介

▶ <https://sanwa.jp/qr.asp?DS=S0002>

■ボタン割り当て機能の一例

ソフトをインストールすることで、下記などの機能を割り当てる事が
可能になります。

画面表示	機能
全て選択	アクティブウィンドウのテキストや画像を全て選択します。
コピー	選択した項目をコピーします。
切り取り	選択した項目を切り取ります。
貼り付け	コピーまたは切り取りをした項目を貼り付けます。
繰り返し	直前の動作を繰り返します。

※上記は割り当て可能な機能の一部です。

8.故障かな...と思ったら

**Q.マウスをしばらく操作しないと、動かし始めた際に少し時間がかかる。
マウス(マウスカーソル)が動かなくなる。**

A.本製品は、電力の消費を抑えるため、しばらくマウス操作を行わないとスリープモードに入ります。スリープモードはマウスを動かすことで解除されます。復帰直後は動作が不安定になる場合があります。

Q.USB 5Gbpsの周辺機器と2.4GHzの周辺機器を同時に使用すると、適切に動作しない。

A. 2.4GHzのワイヤレス周辺機器を、USB 5Gbpsの周辺機器が接続されたパソコンで使用すると、干渉によって動作が不安定になる場合があります。特にUSBメモリやハードディスクドライブなどを接続する場合に発生しやすくなります。

以下が生じる場合があります。

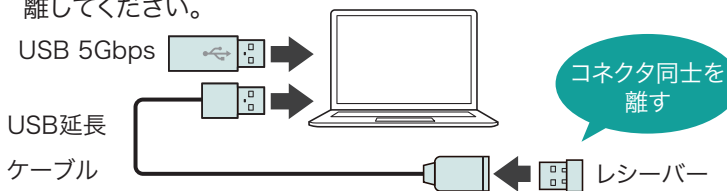
- ・マウスやキーボードなどの入力反応が遅い。
- ・キーボードの文字入力ができなくなる。
- ・レシーバーと、ワイヤレスマウスやキーボードを離すと、すぐ接続が切れる。

●USB 5Gbpsと

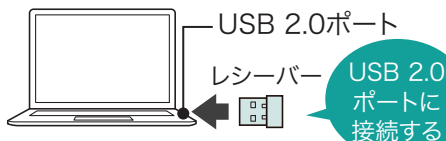
レシーバーを離してください。



●USB延長ケーブルを使い、USB 5GbpsとUSB 2.0コネクタを離してください。



●レシーバーはUSB 2.0ポートに接続してください。



8.故障かな...と思ったら の続き

Q. マウス(マウスカーソル)が動かない。

- A. ● レシーバーが正しくUSBポートに接続されているか確認してください。
- 電源がONになっているか確認してください。
 - 電池残量が空になっているかもしれませんので、充電してみてください。
 - 接続切替えスイッチの確認をしてください。

Q. マウスカーソルの動きがスムーズでない。

- A. ● 光を反射する素材、ガラスなどの透明な素材の上や、規則正しいパターンの上でご使用の際は、トラッキング性能が低下する場合があります。
- 金属面の上では、ワイヤレス信号が乱反射し、スムーズに動かない場合がありますので、厚みのある雑誌やマウスパッド等の上でご使用になってみてください。
 - レシーバーをパソコンの背面など見えにくい位置に接続している場合は、別売りの延長ケーブルを使って、レシーバーを見える位置に出してください。

9.健康に関する注意

マウスやキーボードを長時間操作すると、手や腕や首、肩などに負担が掛かり痛みや痺れを感じる場合があります。そうなった場合は直ちに操作を中止し、場合によっては医師に相談してください。また日常のパソコン操作では定期的に休憩を取り、手や腕や首、肩など身体に負担が掛からないように心がけてください。

10.安全にお使いいただくためのご注意(必ずお守りください)

⚠ 警告 下記の事項を守らないと火災・感電により、死亡や大けがの原因となります。

- 分解、改造はしないでください。
〈火災、感電、故障の恐れがあります〉※保証の対象外になります。
- 水などの液体に濡らさないでください。
〈火災、感電、故障の恐れがあります〉
- 本体に異常がある場合は使用を中止してください。
〈火災、感電の恐れがあります〉
- 小さな子供のそばでは本製品の取外しなどの作業をしないでください。
〈小さい部品を飲み込んだりする危険性があります〉

⚠ 注意 下記の事項を守らないと事故や他の機器に損害を与えることがあります。

- 取付け取外しの際は慎重に作業を行ってください。機器の故障の原因となります。
- 次のようなところで使用しないでください。
 - (1) 直接日光の当たる場所
 - (2) 湿気や水分のある場所
 - (3) 傾斜のある不安定な場所
 - (4) 静電気の発生する場所
 - (5) 通常の生活環境とは大きく異なる場所
 - (6) マグネットのような磁気のある場所
- 長時間の使用後は高温になっております。取扱いにはご注意ください。
(火傷の恐れがあります)
- 対応機器用のマウス以外の用途では使用しないでください。
- マウスの誤動作によって、重大な影響を及ぼす恐れのある機器では使用しないでください。
- 1ヶ月以上マウスを使用しない場合は、本製品と機器の接続を切ってください。
- センサーの光を直接見ることは危険です。目を痛めることがありますので十分注意してください。

■お手入れについて

- (1) 清掃する時は本製品が電源OFFの状態で行ってください。
- (2) 機器は柔らかい布で拭いてください。
- (3) シンナー・ベンジン・ワックス等は使わないでください。

■ 良好な通信のために

- 他の機器と見通しの良い場所で通信してください。建物の構造や障害物によっては、通信距離が短くなります。特に鉄筋コンクリートなどを挟むと、通信不能な場合があります。
- 無線機や放送局の近くで正常に通信できない場合は、使用場所を変更してください。

11.仕様

インターフェース	USB HID仕様バージョン1.1準拠 ※USB 10Gbps/5Gbps/2.0でも動作します。
接続方式	2.4GHzワイヤレス ※マウスとレシーバー間のIDは固定です。
コネクタ	USB Aコネクタ
分解能	1200・2400・3200・4000count/inch
読み取り方式	光学センサー方式(IR LED)
通信範囲	木製机(非磁性体)/半径約10m、スチール机(磁性体)/半径約2m ※電波の通信範囲は使用環境によって異なります。
ボタン	左右ボタン、ホイール(スクロール)ボタン 戻る・進むボタン、カウント切替えボタン
サイズ・重量	マウス/約W48×D85×H31mm・約39g レシーバー/約W14×D18×H6mm・約2g
電池性能	連続作動時間/約45時間、連続待機時間/約800時間、 使用可能日数/約90日間 ※一日8時間のパソコン作業で、マウス操作を5%行った場合。(満充電時) ※自然放電などを考慮しない弊社計算値であり保証値ではありません。 ※使用期間により、徐々に性能が低下します。あらかじめご了承ください。

12.対応機種

- Windows搭載(DOS/V)パソコン ●Apple Macシリーズ
- Chrome OS搭載パソコン

13.対応OS

- Windows 11・10 ●macOS 26・15・14・13・12・11
- Chrome OS

14.保証規定

- 1)保証期間内(本製品のご購入日から起算されます)に正常な使用状態でご使用の場合に限り品質を保証しております。万一保証期間内で故障がありました場合は、弊社所定の方法で無償修理または交換いたしますので、保証書(ご購入が証明できるもの)と製品を確認しお買い上げの店舗に連絡してください。
- 2)次のような場合は保証期間内でも有償修理になります。
 - (1)保証書(ご購入が証明できるもの)をご提示いただけない場合。
 - (2)所定の項目をご記入いただけない場合、あるいは字句を書き換えられた場合。
 - (3)故障の原因が取扱い上の不注意による場合。
 - (4)故障の原因がお客様による輸送・移動中の衝撃による場合。
 - (5)天変地異、ならびに公害や異常電圧その他の外部要因による故障及び損傷の場合。
 - (6)譲渡や中古販売、オークション、転売などでご購入された場合。
- 3)お客様ご自身による改造または修理があったと判断された場合は、保証期間内での修理もお受けいたしかねます。
- 4)本製品の故障、またはその使用によって生じた直接、間接の損害については弊社はその責を負わないものとします。
- 5)本製品を使用中に発生したデータやプログラムの消失、または破損についての補償はいたしかねます。
- 6)本製品は医療機器、原子力設備や機器、航空宇宙機器、輸送設備や機器などの人命に関わる設備や機器、及び高度な信頼性を必要とする設備や機器やシステムなどへの組み込みや使用は意図されておりません。これらの用途に本製品を使用され、人身事故、社会的障害などが生じても弊社はいかなる責任も負いかねます。
- 7)修理ご依頼品を郵送、またはご持参される場合の諸費用は、お客様のご負担となります。
- 8)保証書(ご購入が証明できるもの)は再発行いたしませんので、大切に保管してください。
- 9)保証書(ご購入が証明できるもの)は日本国内においてのみ有効です。

保証期間 2年

※保証書は添付されていません。

※製品保証を受けるためにはレシートまたは領収書などが必要になります。

サンワダイレクト本店
<https://direct.sanwa.co.jp/>



SNSで情報配信中!



X



Facebook



Instagram



YouTube



LINE

本取扱説明書の内容は、予告なしに変更になる場合があります。

サンワサプライ株式会社

サンワダイレクト / 〒700-0825 岡山県岡山市北区田町1-10-1 TEL.086-223-5680 FAX.086-235-2381

CG/AC/DY

もくじ に戻る

毎日のパソコン使用状況を記録、
使い過ぎを警告する!

健康を守る、 作業効率サポートソフト

「Workcal」でワカル!

ダウンロードはこちらから ▶

このソフトでできること

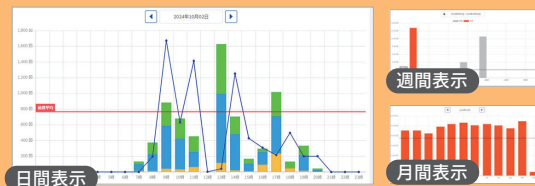
対応OS
Windows
11



キーボードやマウスの操作数を
リングやアイコンで表示!



キーボードやマウスの操作数を
日・週・月ごとにグラフで表示!



パソコンの操作時間を
日・週・月ごとにグラフで表示!

