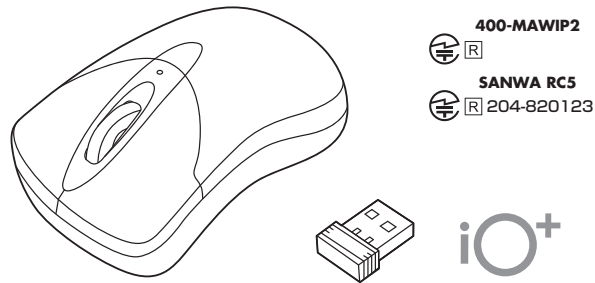


静音ワイヤレス ブルーLEDマウス 取扱説明書



400-MAWIP2

SANWA RC5
 204-820123



この度は、静音ワイヤレスブルーLEDマウス「400-MAWIP2シリーズ」(以下本製品)をお買い上げいただき誠にありがとうございます。この取扱説明書では、本製品の使用方法や安全にお取扱いいただくための注意事項を記載しています。ご使用前によくご覧ください。読み終わったあともこの取扱説明書は大切に保管してください。

最初にご確認ください

お使いになる前に、セット内容がすべて揃っているかご確認ください。
 万一、足りないものがありましたら、お買い求めの販売店にご連絡ください。

セット内容

- ①マウス 1台 ③単三乾電池(テスト用) 1本
- ②レシーバー 1個 ④取扱説明書・保証書(本書) 1部

※欠品や破損があった場合は、**品番(400-MAWIP2GGなど)**と**上記の番号(①～④)**と**名称(レシーバーなど)**をお知らせください。

デザイン及び仕様については改良のため予告なしに変更することがあります。
 本書に記載の社名及び製品名は各社の商標又は登録商標です。

サンワサプライ株式会社

健康に関する注意

マウスやトラックボール、キーボードを長時間操作すると、手や腕や首、肩などに負担が掛かり痛みや痺れを感じる場合があります。そのまま操作を繰り返していると、場合によっては深刻な障害を引き起こす恐れがあります。マウスやキーボードを操作中に身体に痛みや痺れを感じたら、直ちに操作を中止し、場合によっては医師に相談してください。また日常のパソコン操作では定期的に休憩を取り、手や腕や首、肩など身体に負担が掛からないように心がけてください。

絵表示の意味

- 警告** 人が死亡または重傷を負うことが想定される危害の内容
- 注意** 人がけがを負う可能性、または物的損害の発生が想定される内容
- 注意** 注意していただきたい内容

安全にお使いいただくためのご注意(必ずお守りください)

警告

- 分解、改造はしないでください。
 (火災、感電、故障の恐れがあります)※保証の対象外になります。
- 水などの液体に濡らさないでください。
 (火災、感電、故障の恐れがあります)
- 本体に異常がある場合は使用を中止してください。
 (火災、感電の恐れがあります)
- 小さな子供のそばでは本製品の取外しなどの作業をしないでください。
 (小さい部品を飲み込んだりする危険性があります)

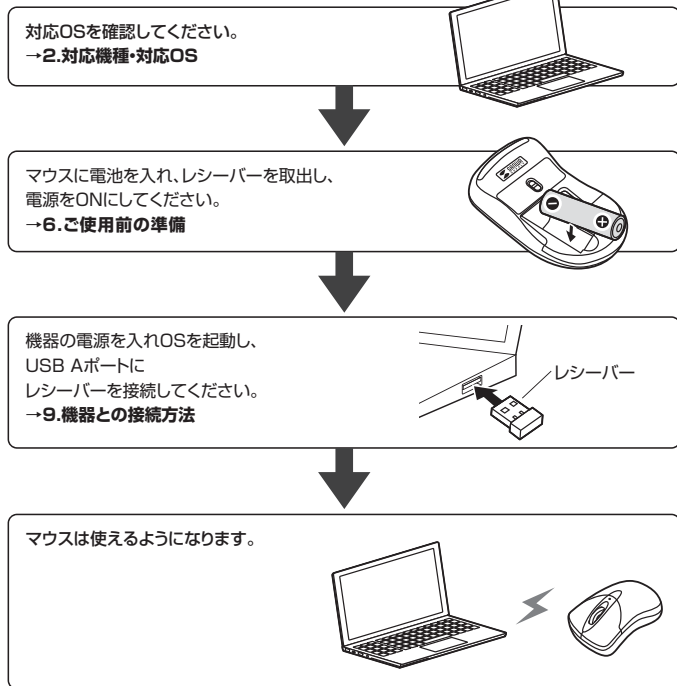
注意

- 取付け取外しの時は慎重に作業を行ってください。機器の故障の原因となります。
- 次のようなところで使用しないでください。
 - (1)直接日光の当たる場所
 - (2)湿気や水分のある場所
 - (3)傾斜のある不安定な場所
 - (4)静電気の発生する場所
 - (5)通常の生活環境とは大きく異なる場所
 - (6)マグネットのような磁気のある場所
- 長時間の使用後は高温になっております。取扱いにはご注意ください。
 (火傷の恐れがあります)
- 対応機器用のマウス以外の用途では使用しないでください。
- マウスの誤動作によって、重大な影響を及ぼす恐れのある機器では使用しないでください。
- 1ヶ月以上マウスを使用しない場合は、本製品と機器の接続を切ってください。
- センサーの光を直接見ることは危険です。目を痛めることがありますので十分注意してください。

- お手入れについて
 - (1)清掃する時は本製品が電源OFFの状態で行ってください。
 - (2)機器は柔らかい布で拭いてください。
 - (3)シンナー・ベンジン・ワックス等は使わないでください。

1. 接続手順

詳細は各項目をご覧ください。



2. 対応機種・対応OS

■ 対応機種

- Windows搭載(DOS/V)パソコン
- Apple Macシリーズ
- Chrome OS搭載パソコン
- ※標準でUSB Aポートを持つ機種。
- ※パソコン本体にType-Cポートを持つ機種に、変換アダプタを使用して接続すると動作しない場合があります。

■ 対応OS

- Windows 11・10・8.1・8・7
- macOS 12・11、macOS 10.14・10.15
- Chrome OS
- ※macOSは標準インストールされているSafari、Mail、テキストエディット及びFinderなど、OS標準ドライバーでスクロール可能なアプリケーションでのみスクロール可能です。またホイールボタン押下げによる動作はサポートしません。
- ※機種により対応できないものもあります。
- ※この文章中に表記されるその他すべての製品名などは、それぞれのメーカーの登録商標、商標です。

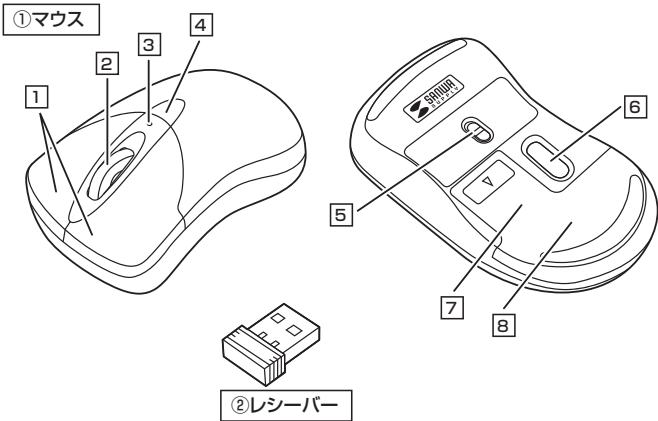
3. 仕様

インターフェース	USB HID仕様バージョン1.1準拠 ※USB3.2/3.1/3.0/2.0インターフェースでもご使用になれます。
ワイヤレス方式	2.4GHz RF電波方式 ※マウスとレシーバー間のIDは固定です。
通信範囲	木製机(非磁性体)/半径約10m、スチール机(磁性体)/半径約2m ※電波の通信範囲は使用環境によって異なります。
コネクタ形状	USB(Aコネクタ)
分解能	800・1200・1600count/inch
読み取り方式	光学センサー方式(ブルーLED)
ボタン	2ボタン、ホイール(スクロール)ボタン、カウント切替えボタン
サイズ・重量	マウス/W52×D90×H34.2mm・約43.9g(電池含まず) レシーバー/W14.8×D18.5×H6.1mm・約2g
電池性能	連続作動時間/約125時間、連続待機時間/約1000時間 使用可能日数/約117日間 ※一日8時間のパソコン作業で、マウス操作を5%行った場合。 ※時間については、アルカリ乾電池使用時です。環境(温度・電池性能)によって異なります。また自然放電などを考慮しない弊社計算値であり保証値ではありません。 ※使用期間により、徐々に性能が低下します。あらかじめご了承ください。

4. 特長

- 手にフィットする形状で持ちやすい、小型サイズのワイヤレスマウス“iO+(イオプラス)”です。
- 全てのスイッチに静音スイッチを搭載しており、公共の場や会議中の操作などでの使用に便利です。
- ブルーLED光学センサーを搭載し、スムーズな操作が可能です。
 ※鏡など光を反射する素材や、ガラスなど透明な素材の上でご使用になると、カーソルがスムーズに動かない場合があります。
 また、規則正しいパターンの上ではトラッキング能力が低下する場合があります。
- ケーブルを気にせず使えるワイヤレスタイプです。電波障害に強い2.4GHzデジタル帯で、通信範囲が半径10mの広範囲で安定したデータ通信が可能です。
- 用途に合わせてカーソルスピードを800、1200、1600カウントに切替えることができます。
- レシーバーはノートパソコンに差したままで持ち運びや保管ができる、小型レシーバーです。
- レシーバーは本体に収納可能で、持ち運びの際でも紛失の心配がありません。
- 単三乾電池1本で動作可能です。
- 本体裏面に電源スイッチがあり、不使用時に電池の消耗を防止できます。

5. 各部の名称とはたらき



① 左ボタン・右ボタン

左ボタンは通常クリック、ダブルクリックに使われます。また右ボタンはWindowsでのアプリケーションごとに設定されているマウスの動きも行ったり、ポップアップメニューの表示をすることもできます。

② ホイールボタン(スクロールボタン)

インターネットやWindows上のドキュメント画面をスクロールさせる際、このホイールを前後に回転させて上下スクロールを可能にします。

■スクロールモード … インターネットやWindows上のドキュメント画面でスクロールモードを使用する際、このボタンをクリックしマウスを前後左右に少し動かすと自動的に画面がスクロールします。このスクロールを止めるには、ホイールボタンをもう一度押してください。

■ズーム … ズームはMicrosoft IntelliMouseの通常機能ですので、MS-OFFICE用のアプリケーションに対応しています。「ズーム」とはウィンドウ内の倍率を変えることです。「Ctrl」キーを押しながらホイールを回転させると、ズームが簡単に行えます。
 ●「Ctrl」キーを押しながらホイールをモニター方向に回転させると、倍率が上がります。
 ●「Ctrl」キーを押しながらホイールを手前方向に回転させると、倍率が下がります。

③ カウント切替えLED

カウント切替えボタンを押すと点滅します。
 800カウント…赤色で1回点滅 1200カウント…赤色で2回点滅
 1600カウント…赤色で3回点滅

④ カウント切替えボタン

ボタンを押すと、分解能を800→1200→1600カウントに切替えることができます。

⑤ 電源スイッチ

マウス本体の電源をON/OFFします。

⑥ ブルーLED

パソコンに接続すると青色に点灯します。光学センサーによりマウスの動きが検知されます。

⑦ 電池カバー

電池カバーを開けて中に単三乾電池を入れます。

⑧ レシーバー収納スロット

電池カバーを取外すと中にレシーバーを収納できます。

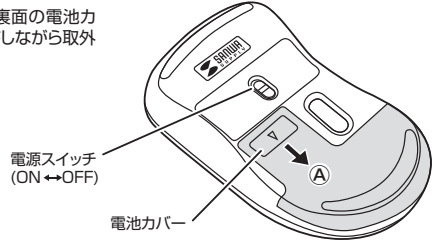
⑨ レシーバー

14.8×18.5mmのレシーバーなので、ノートパソコンに装着した際の出っばりもわずか。装着したままの保管や持ち運びにも邪魔になりません。

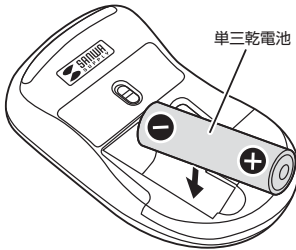
6 ご使用前の準備

電池の入れ方

- マウスの電源をOFFにし、裏面の電池カバーを(A)の方向にスライドしながら取外します。



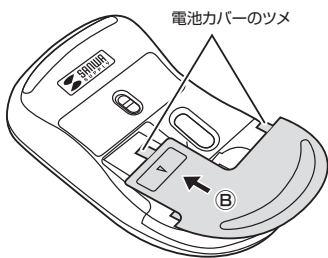
- 付属の単三乾電池を電池収納スロットに入れます。
※正しい極性で入れてください。



乾電池の保護フィルムを剥がしてから入れてください。



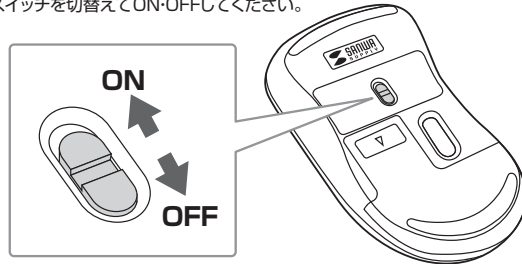
- (B)の方向にスライドしながら電池カバーのツメを差し込んで、電池カバーを閉じます。



- マウスを動かしている際、カーソルの動きがスムーズでなくなったり、光学センサーが点灯しなくなったら、電池を交換してください。
- 電池交換の際には、新品の単三アルカリ乾電池をご利用ください。(付属の電池はテスト用ですので、電池寿命が短くなります)
- 電池交換の際はマウスの電源をOFFの状態で行ってください。
- 空になった電池をマウス内に置いておくと液もれの原因になりますので、取出しておいてください。

電源のON・OFF

マウス裏面の電源スイッチを切替えてON/OFFしてください。



7.スリープモードについて

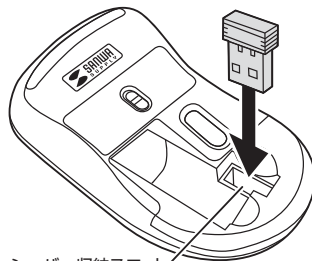
- 電源スイッチがONの場合でも一定時間マウスを操作しないとマウスがスリープモードに移行します。マウスはクリックすることでスリープモードから復帰します。復帰直後は動作が不安定になる場合があります。
- レシーバーをパソコンに接続していない状態でスリープモードに移行した場合は、クリックしてもスリープモードから復帰しません。レシーバーをパソコンに接続してからクリックしてください。

8.レシーバーの収納方法

- マウス裏面の電池カバーを(A)の方向にスライドしながら取外します。



- レシーバーをレシーバー収納スロットに入れてください。

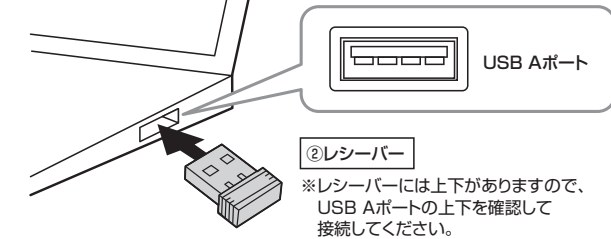


9 機器との接続方法

Windows

※注意:マウス用レシーバーを接続する前に他のアプリケーション(ウイルス検索ソフトなどの常驻ファイル)を終了させておくことをおすすめします。

- パソコンの電源を入れ、OSを完全に起動させてください。
- レシーバーをパソコンのUSB Aポートに接続してください。

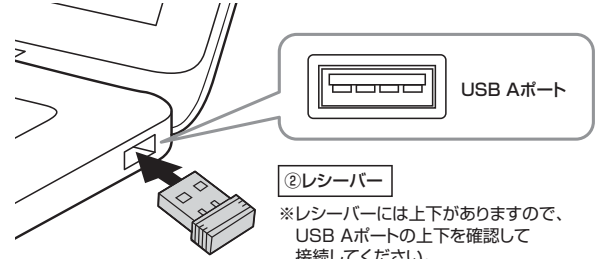


- 自動的にハードウェアの検知が始まり、デバイスドライバを更新するためのウィザードが起動し、完了後マウスが使用できるようになります。動作しない場合はマウスのクリックボタンを押してください。

Mac

Macは、標準でインストールされているSafari、Mail、Text EditおよびFinderなど、OS標準ドライバで、スクロール可能なアプリケーションでのみスクロール可能です。また、ホイールボタン押し下げによる動作はサポートしません。

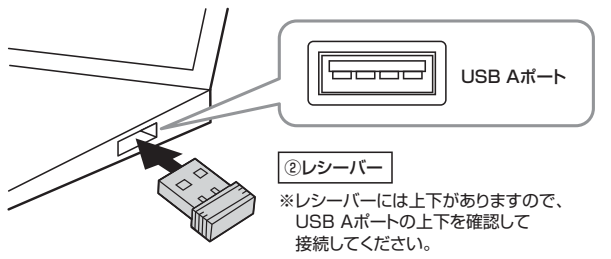
- パソコンの電源を入れ、OSを完全に起動させてください。
- レシーバーをパソコンのUSB Aポートに接続してください。



- ハードウェアの検知が始まり、自動的にインストールが完了します。これでマウスをご使用いただけます。

Chrome OS

- パソコンの電源を入れ、OSを完全に起動させてください。
- レシーバーをパソコンのUSB Aポートに接続してください。



- ハードウェアの検知が始まり、自動的にインストールが完了します。これでマウスをご使用いただけます。

10.「故障かな…」と思ったら

Q. マウス(マウスカーソル)が動かない。

- 1.マウスに電池が正しく挿入されているか確認してください。マウスの電源がOFFになっていないか確認してください。(*6.ご使用前の準備"参照)
- 2.レシーバーが正しくUSBポートに接続されているか確認してください。(*9.機器との接続方法"参照)
- 3.付属の電池はテスト用です。電池が少なくなっているかもしれませんので、新しい電池に交換してください。(*6.ご使用前の準備"参照)

Q. マウスをしばらく操作しないと、マウスカーソルが動かなくなる。

- 1.本製品は、電池の消費を抑えるため、しばらくマウス操作を行わないとスリープモードに入ります。マウスはクリックすることでスリープモードから復帰します。

Q. マウスカーソルやスクロールの動きがスムーズでない。

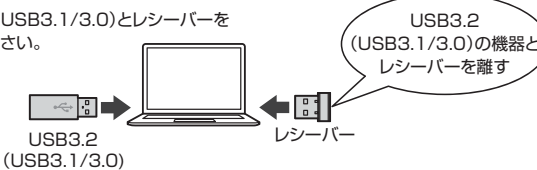
- 1.光を反射する素材、ガラスなどの透明な素材の上や、規則正しいパターンの上でご利用の際は、トラッキング性能が低下する場合があります。
- 2.金属面の上では、ワイヤレス信号が乱反射し、スムーズに動かない場合がありますので、厚みのある雑誌やマウスパッド等の上でご利用になってみてください。
- 3.レシーバーをパソコンの背面など見えにくい位置に接続している場合は、別売りの延長ケーブルを使って、レシーバーを見える位置に出してください。

Q. USB3.2(USB3.1/3.0)の周辺機器と2.4GHzの周辺機器を同時に使用すると、適切に動作しない。

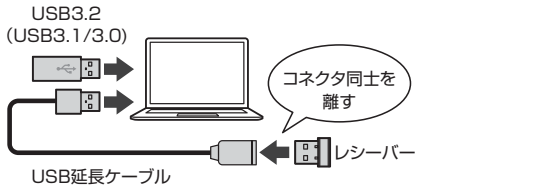
- 1.2.4GHzのワイヤレス周辺機器を、USB3.2(USB3.1/3.0)の周辺機器が接続されたパソコンで使用すると、干渉によって動作が不安定になる場合があります。特にUSBメモリやハードディスクドライブなどを接続する場合に発生しやすくなります。

以下が生じる場合があります。
・マウスやキーボードなどの入力反応が遅い。
・キーボードの文字入力ができなくなる。
・レシーバーと、ワイヤレスマウスやキーボードを離すと、すぐ接続が切れる。

- 1.USB3.2(USB3.1/3.0)とレシーバーを離してください。



- 2.USB延長ケーブルを使い、USB3.2(USB3.1/3.0)とUSB 2.0コネクタを離してください。



- 3.レシーバーはUSB 2.0ポートに接続してください。



11.保証規定

- 1)保証期間内に正常な使用状態でご利用の場合に限り品質を保証しております。万一保証期間内で故障がありました場合は、弊社所定の方法で無償修理いたしますので、保証書を製品に添えてお買い上げの販売店までお持ちください。
- 2)次のような場合は保証期間内でも有償修理となります。
 - (1)保証書をご提示いただけない場合。
 - (2)所定の項目をご記入いただけない場合、あるいは字句を書き換えられた場合。
 - (3)故障の原因が取扱い上の不注意による場合。
 - (4)故障の原因がお客様による輸送・移動中の衝撃による場合。
 - (5)天変地異、ならびに公害や異常電圧その他の外部要因による故障及び損傷の場合。
 - (6)譲渡や中古販売、オークション、転売などでご購入された場合。
- 3)お客様ご自身による改造または修理があったと判断された場合は、保証期間内での修理もお受けいたしかねます。
- 4)本製品の故障、またはその使用によって生じた直接、間接の損害については弊社はその責を負わないものとします。
- 5)本製品を使用中に発生したデータやプログラムの消失、または破損についての補償はいたしかねます。
- 6)本製品は医療機器、原子力設備や機器、航空宇宙機器、輸送設備や機器などの人命に関わる設備や機器、及び高度な信頼性を必要とする設備や機器やシステムなどへの組み込みや使用は意図されておりません。これらの用途に本製品を使用され、人身事故、社会的障害などが生じても弊社はいかなる責任も負いかねます。
- 7)修理ご依頼品を郵送、またはご持参される場合の諸費用は、お客様のご負担となります。
- 8)保証書は再発行いたしませんので、大切に保管してください。
- 9)保証書は日本国内においてのみ有効です。

保証書		サンワサプライ株式会社	
型番: 400-MAWIP2 シリーズ	シリアルナンバー:		
お客様・お名前・ご住所・TEL			
販売店名・住所・TEL			
担当者名			
保証期間 1年		お買い上げ年月日 年 月 日	

本取扱説明書の内容は、予告なしに変更になる場合があります。

サンワサプライ株式会社

ver.1.1

サンワダイレクト / 〒700-0825 岡山県岡山市北区田町1-10-1 TEL.086-223-5680 FAX.086-235-2381 CC/BC/HADaHK