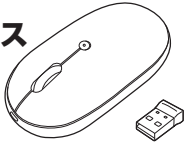


充電式ワイヤレス ブルーLEDコンボマウス 取扱説明書



S O F I M E



本製品は
・Bluetooth接続モード
・レシーバー接続モード があります。

レシーバー接続をしない場合はご使用前に
Bluetooth接続が必要です。

本紙の **8. 機器との接続方法** を参照し、
機器と本製品のペアリングを行ってください。

この度は、充電式ワイヤレスコンボブルーLEDマウス【400-MAWBT177シリーズ】(以下本製品)をお買い上げいただき誠にありがとうございます。この取扱説明書では、本製品の使用方法や安全にお取扱いいただくための注意事項を記載しています。ご使用前によくご覧ください。読み終わったあとこの取扱説明書は大切に保管してください。

最初にご確認ください

お使いになる前に、セット内容がすべて揃っているか確認ください。
万一、足りないものがありましたら、お買い求めの販売店にご連絡ください。

セット内容

- ①マウス 1台 ③充電用ケーブル 1本
 - ②レシーバー 1個 ④取扱説明書・保証書(本書) 1部
- ※欠品や破損があった場合は、品番(400-MAWBT177BLなど)と上記の番号(①～④)と名称(レシーバーなど)をお知らせください。

デザイン及び仕様については改良のため予告なしに変更することがあります。
本書に記載の社名及び製品名は各社の商標又は登録商標です。

サンワサプライ株式会社

保証規定

- 保証期間中に正常な使用状態でご使用の場合に限り品質を保証しております。万一保証期間内で故障がございました場合は、弊社所定の方法で無償修理いたしますので、保証書を製品に添えてお買い上げの販売店までお持ちください。
- 次のような場合は保証期間内でも有償修理になります。
 - ①保証書をご提示いただけない場合。
 - ②所定の保証書をご記入いただけなかった場合、あるいは字句を書き換えられた場合。
 - ③故障の原因が取扱い上の不注意による場合。
 - ④故障の原因がお客様による輸送・移動中の衝撃による場合。
 - ⑤天災地災、ならびに公害や異常電圧その他の外部要因による故障及び損傷の場合。
 - ⑥譲渡や中古販売、オークション、転売などでご購入された場合。
- お客様ご自身による改造または修理があったと判断された場合は、保証期間内での修理もお受けいたしません。
- 本製品の故障、またはその使用によって生じた直接、間接の損害については弊社はその責を負わないものとします。
- 本製品を使用中に発生したデータやプログラムの消失、または破損についての補償はいたしません。
- 本製品は医療機器、原子力設備や機器、航空宇宙機器、航空宇宙機器、輸送設備や機器などの人命に関わる設備や機器、及び高度な信頼性を要する設備や機器やシステムなどへの組み込みや使用は推奨されておりません。これらの用途に本製品を使用され、人身事故、社会的障害などが生じても弊社はいかなる責任も負いかねます。
- 修理ご依頼品を郵送、またはご持参される場合の諸費用は、お客様のご負担となります。
- 保証書は再発行いたしませんので、大切に保管してください。
- 保証書は日本国内においてのみ有効です。

保証書	
サンワサプライ株式会社	
型番: 400-MAWBT177シリーズ	
シリアルナンバー:	
お客様・お名前・ご住所・TEL	
販売店名・住所・TEL	
担当者名	保証期間 1年 お買い上げ年月日 年 月 日

本取扱説明書の内容は、予告なしに変更になる場合があります。

サンワサプライ株式会社

健康に関する注意

マウスやトラックボール、キーボードを長時間操作すると、手や腕や首、肩などに負担が掛かり痛みや痺れを感じることがあります。そのまま操作を繰り返していると、場合によっては深刻な障害を引き起こす恐れがあります。マウスやキーボードを操作中に身体に痛みや痺れを感じたら、直ちに操作を中止し、場合によっては医師に相談してください。また日常のパソコン操作では定期的に休憩を取り、手や腕や首、肩など身体に負担が掛からないよう心がけてください。

安全にお使いいただくためのご注意(必ずお守りください)

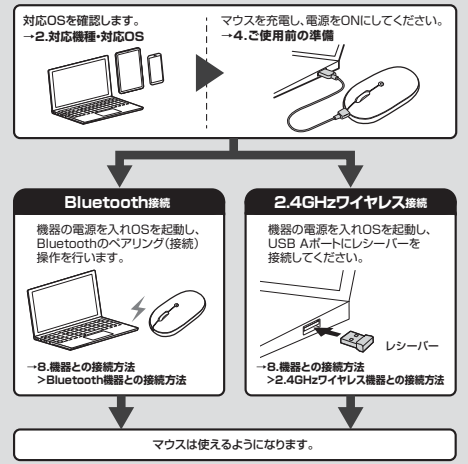
警告 人が死亡または重傷を負うことが想定される危害の内容

- 分解、改造はしないでください。(火災、感電、故障の恐れがあります)※保証の対象外になります。
- 水などの液体に濡らさないでください。(火災、感電、故障の恐れがあります)
- 本体に異常がある場合は使用を中止してください。(火災、感電の恐れがあります)
- 小さな子供のそばでは本製品の取外しなどの作業をしないでください。(小さい部品を飲み込んだりする危険性があります)

注意 人がけがを負う可能性、または物的損害の発生が想定される内容

- 取付け取外しの時は慎重に作業を行ってください。機器の故障の原因となります。
- 次のようなところで使用しないでください。
 - ①直射日光の当たる場所 ④静電気の発生する場所
 - ②湿度や水分のある場所 ⑤通常の生活環境とは大きく異なる場所
 - ③傾斜のある不安定な場所 ⑥マグネットのような磁気のある場所
- 長時間の使用後は高温になっております。取扱いにはご注意ください。(火傷の恐れがあります)
- 対応機器用のマウス以外の用途では使用しないでください。
- マウスの誤動作によって、重大な影響を及ぼす恐れのある機器では使用しないでください。
- 1ヶ月以上マウスを使用しない場合は、本製品と機器の接続を切ってください。
- センサーの光を直接見ることは危険です。目をめぐる必要がありますので十分注意してください。
- お手入れについて
 - 1)清掃する時は必ず本製品が電源OFFの状態で行ってください。
 - 2)機器は柔らかい布で拭いてください。
 - 3)シンナー・ベンジン・ワックス等は使わないでください。

1 接続手順



2.対応機種・対応OS

Bluetooth

<対応機種> Windows搭載(DOS/V)/パソコン、Apple Macシリーズ、Chrome OS搭載/パソコン、Androidスマートフォン/タブレット、iPhoneシリーズ、iPadシリーズ
※Bluetoothモジュールが内蔵されたBluetoothマウスに対応している機種。
※Bluetooth5.0 HOGPIに対応した機種。

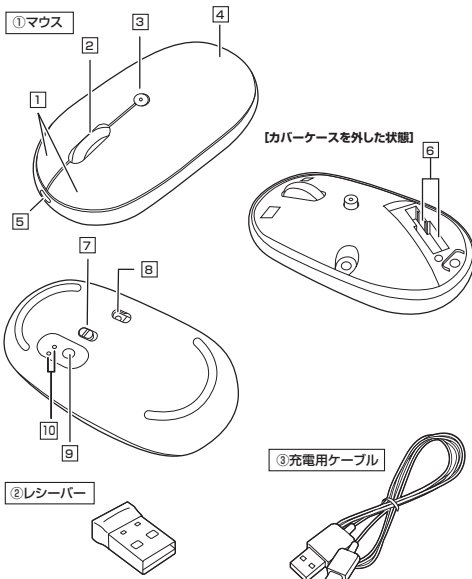
<対応OS> Windows 11・10、macOS 14・13・12・11、Chrome OS、Android 11～13、iOS 14～17、iPadOS 14～17

2.4GHzワイヤレス

<対応機種> Windows搭載(DOS/V)/パソコン、Apple Macシリーズ、Chrome OS搭載/パソコン
※標準でUSB Aポートを持つ機種。
※パソコン本体にType-Cポートを持つ機種に、変換アダプタを使用して接続すると動作しない場合があります。

<対応OS> Windows 11・10、macOS 14・13・12・11、Chrome OS
※macOS:iOS:iPadOSは標準インストールされているSafari、Mail、テキストエディット及びFinderなど、OS標準ドライバーでスクロール可能なアプリケーションのみスクロール可能です。ホイールボタン押下げによる動作はサポートしません。
※機種により対応できないものもあります。
※この文章中に表記されているその他すべての製品名などは、それぞれのメーカーの登録商標、商標です。

3.各部の名称とはたらき



1 左ボタン・右ボタン

左ボタンは通常クリック、ダブルクリックに使われます。また右ボタンはWindowsでのアプリケーションごとに設定されているマウスの動きも行った、ポップアップメニューの表示をすることもできます。

2 ホイール(スクロール)ボタン

インターネットやWindows上のドキュメント画面をスクロールさせる際、このホイールを前後に回転させて上下スクロールを可能にします。

■スクロールモード… インターネットやWindows上のドキュメント画面でスクロールモードを使用する際、このボタンをクリックしマウスを前後左右に少し動かすと自動的に画面がスクロールします。このスクロールを止めるには、ホイールボタンをもう一度押してください。

■ズーム…………… ZOOMはMicrosoft IntelliMouseの通常機能です。MS-OFFICE用のアプリケーションに対応しています。「ズーム」とはウィンドウ内の倍率を変えることです。「Ctrl」キーを押しながらホイールを回転させると、ズームが簡単に行えます。
●「Ctrl」キーを押しながらホイールをモニター方向に回転させると、倍率が上がります。
●「Ctrl」キーを押しながらホイールを手前方向に回転させると、倍率が下がります。

3 カウント切替えボタン・充電確認LED

押すと、カーソルスピードを800・1200・1600カウントに切替えます。LEDで充電の状態が分かります。(「4.ご使用前の準備」を参照)

4 カバーケース

カバーケースを開けてレシーバーを受納することができます。

5 充電ポート

付属の充電用ケーブル(USB Type-Cケーブル)を接続し、マウスを充電します。(本製品は充電しながらでも使用できますが、ワイヤレスのみの接続です。有線マウスとしての機能はありません)

6 レシーバー受納スロット

レシーバーを受納することができます。

7 電源スイッチ

マウス本体の電源をON/OFFします。

8 レシーバー

小型レシーバーなので、ノートパソコンに装着した際の出っ張りもわずか。装着したままの保管や持ち運びにも邪魔になりません。

9 充電用ケーブル

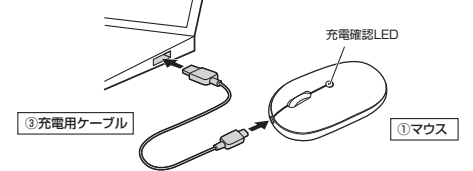
マウス充電用のUSB Type-Cケーブルです。

4 ご使用前の準備

充電方法

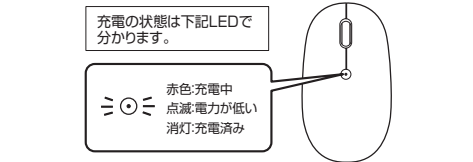
1 はじめてご使用になるときはまず充電を行ってください。
●充電確認LEDが赤色点灯から消灯したら充電完了です。
●必ず付属の充電用ケーブルで充電してください。

1 マウスに付属の充電用ケーブルを接続し充電します。



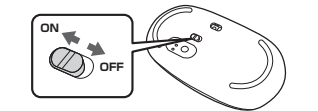
2 充電確認LEDが消灯したら充電は完了です。充電用ケーブルを抜いてください。

※充電時間は約50分です。充電時間は接続する機器によって異なります。



電源のON-OFF

マウス裏面の電源スイッチを切替えてください。

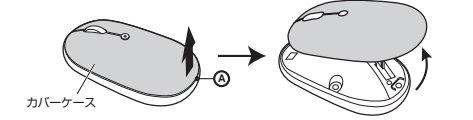


5.スリープモードについて

電源スイッチがONの場合でも一定時間マウスを操作しないとマウスがスリープモードに移行します。マウスはクリックすることでスリープモードから復帰します。復帰直後は動作が不安定になる場合があります。

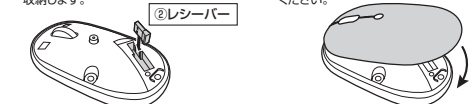
6.レシーバーの収納方法

1. カバーケースの溝(A)に爪を引っかけて上に押し上げてカバーケースを取外します。



1 カバーケースに強い力加わると、破損する恐れがあります。

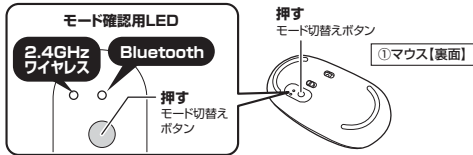
2. レシーバーは下図の向きで本体に受納します。



3. 取納後はカバーケースを取付けてください。

7.モード切替方法

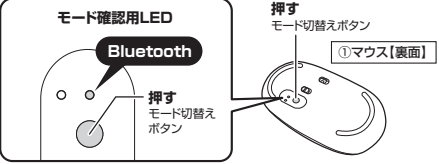
モード切替ボタンを押すことで、Bluetooth接続と2.4GHzワイヤレス接続の切替えながら使うことができます。



8 機器との接続方法

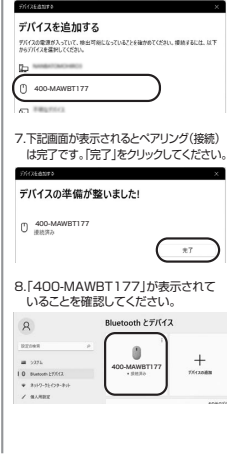
Bluetooth機器との接続方法

- 電源ONの状態でもう表面のモード切替ボタンを押し、モード確認用LEDの右のLEDを白色点滅させてください。切替ると自動でペアリングモードに入ります。
※ペアリング(接続)が完了するまでの操作は今まで使用しているマウスがタッチパッドで行ってください。
※以下の説明は各OS別のペアリング(接続)方法の例です。外付けのUSB Bluetoothアダプタなどを使用されている場合は、そちらの取扱説明書をご確認ください。



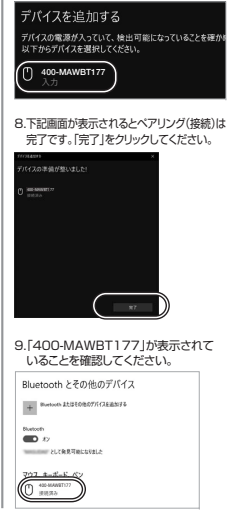
Windows 11

- 画面左下のWindowsマークをクリックし、「スタートメニュー」を開いてください。
- 「設定」をクリックしてください。
- デバイス設定ウィンドウ内の「Bluetoothとデバイス」をクリックしてください。
デバイス設定ウィンドウ内の「デバイス追加」をクリックしてください。
Bluetoothが「オン」になっていることを確認してください。
- 「デバイスを追加する」の画面になるので、「Bluetooth」をクリックしてください。
- 「デバイスを追加する」の画面になるので、「Bluetooth」をクリックしてください。
- しばらくすると「400-MAWBT177」が表示されるのでクリックしてください。
※「Bluetooth」が「オン」になっている場合は「Bluetoothをオンにする」をクリックしてください。マウスの検出が始まります。
- 「400-MAWBT177」が表示されていることを確認してください。



Windows 10

- 画面左下のWindowsマークをクリックし、「スタートメニュー」を開いてください。
- 「設定」をクリックしてください。
- デバイス設定ウィンドウ内の「Bluetoothとその他のデバイス」をクリックし、「Bluetoothまたはその他のデバイスを追加する」をクリックしてください。
- 「デバイスを追加する」の画面になるので、「Bluetooth」をクリックしてください。
- 「デバイスを追加する」の画面になるので、「Bluetooth」をクリックしてください。
- しばらくすると「400-MAWBT177」が表示されるのでクリックしてください。
- 下記画面が表示されるとペアリング(接続)は完了です。「完了」をクリックしてください。
- 「400-MAWBT177」が表示されていることを確認してください。



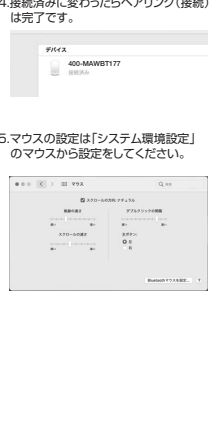
macOS 14・13

- アップルメニューから「システム設定」をクリックし、「Bluetooth」のアイコンをクリックしてください。
※「Bluetooth」が「オン」になっている場合は「Bluetooth」をクリックしてください。
- 接続済みが変わったらペアリング(接続)は完了です。
- マウスの設定は「システム環境設定」のマウスから設定をしてください。
- 接続済みが変わったらペアリング(接続)は完了です。
- マウスの設定は「システム環境設定」のマウスから設定をしてください。



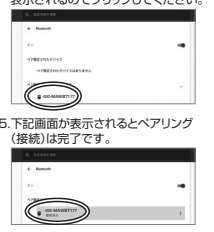
macOS 12・11

- アップルメニューから「システム環境設定」をクリックし、「Bluetooth」のアイコンをクリックしてください。
- 接続済みが変わったらペアリング(接続)は完了です。
- 「400-MAWBT177」が表示されるので「接続」をクリックしてください。
※「Bluetooth」が「オン」になっている場合は「Bluetoothをオンにする」をクリックしてください。マウスの検出が始まります。
- マウスの設定は「システム環境設定」のマウスから設定をしてください。
- マウスの設定は「システム環境設定」のマウスから設定をしてください。



Chrome OS

- 設定をクリックしてください。
- しばらくして「400-MAWBT177」が表示されるのでクリックしてください。
- 設定中のBluetoothをクリックして「オン」にしてください。
- しばらくして「400-MAWBT177」が表示されるのでクリックしてください。
- 下記画面が表示されるとペアリング(接続)は完了です。



iPadOS・iOS

- 下記2次元コード、またはURLから弊社WEBサイトの「iPadOS・iOSでのマウスの接続方法」にアクセスし、「Bluetooth接続の場合」をご確認の上、ペアリング(接続)を行ってください。



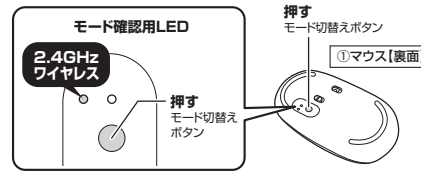
iPadOS・iOSでのマウスの接続方法
▶ <https://sanwa.jp/qr.asp?DS=S0001>

Android

- Androidの機器側のBluetooth設定をONにしてください。
- Bluetoothの検出が始まり、Androidの機器側に「400-MAWBT177」が検出されたら選択して、接続してください。
※詳しくはご使用の機器の取扱説明書をご覧ください。

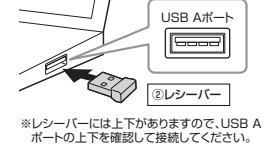
2.4GHz ワイヤレス機器との接続方法

- 電源ONの状態でもう表面のモード切替ボタンを押し、モード確認用LEDの左のLEDを白色点滅させてください。



- <Windowsの場合>**
接続する前に他のアプリケーション(ウイルス検索ソフトなどの常驻ファイル)を終了させておくことをおすすめします。
- <macOSの場合>**
標準でインストールされているSafari、Mail、Text EditおよびFinderなど、OS標準ドライバーで、スクロール可能なアプリケーションでのみスクロール可能です。また、ホイールボタン押し下げによる動作はサポートしません。

- 接続する機器の電源を入れ、OSを完全に起動してください。
- レシーバーを機器のUSBポートに接続してください。
- ハードウェアの検知が始まり、自動的にインストールが完了します。これでマウスをご使用いただけます。



※レシーバーには上下がありますので、USB Aポートの上下を確認して接続してください。

9.仕様

インターフェース	USB HID仕様(バージョン1.1準拠) ※USB 10Gbps/5Gbps/2.0/インターフェースでもご使用いただけます。
コネクタ形状	USB Aコネクタ
ワイヤレス方式	2.4GHz RF電波方式 ※マウスとレシーバー間のIDは固定です。
通信範囲	木製材(非磁性体)/半径約10m、スチール材(磁性体)/半径約2m ※電波の通信範囲は使用環境によって異なります。
分解能	800・1200・1600count/inch
読み取り方式	光学センサー方式(ブルーLED)
ボタン	2ボタン、ホイール(スクロール)ボタン、カウント切替ボタン
サイズ・重量	マウス/W60.5xD109.4xH30.9mm 約62g レシーバー/W14.8xD18.5xH6.1mm 約1.8g
電池性能	連続動作時間/約48時間、連続待機時間/約13320時間、使用可能日数/約72日 ※一日8時間/パソコンを使用中、マウス操作を5%程度行う場合(満充電時)。 ※環境(温度・電池性能)によって異なります。また自然放電などを考慮しない弊社計算値であり保証値ではありません。 ※使用期間により、徐々に性能が低下します。予めご了承ください。

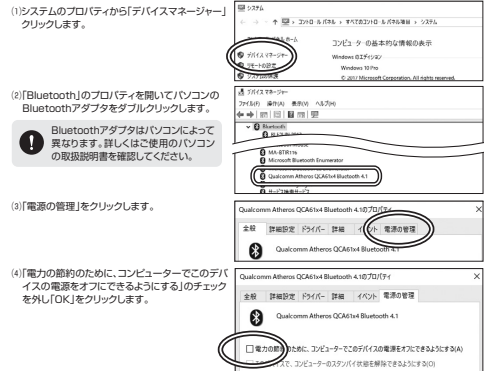
10.「故障かな…」と思ったら

Bluetooth接続・2.4GHz ワイヤレス接続 共通

- マウスをしばらく操作しないと、動かし始めたら少し遅延がかる。
マウス(マウスケーブル)が動かなくなる。
A. 本製品は、電力の消費を抑えるため、しばらくマウス操作を行わないとスリープモードに入ります。マウスボタンを押すと復帰します。復帰まで数秒かかります。

Bluetooth接続の場合

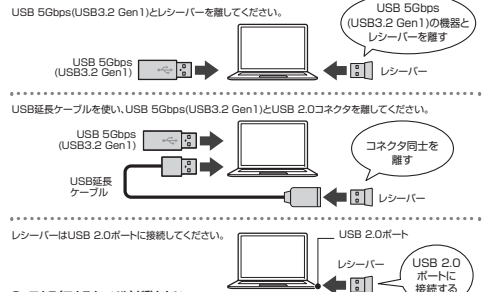
- パスワードを求められる。
A. 何も入力しない「0000」「1234」の入力をお試しください。
- Bluetoothマウスが突然動かなくなる。
A. Bluetoothマウスが突然動かなくなる場合は、Bluetoothの省電力モードが働いている場合があります。その場合はBluetoothの省電力モードを解除することによって回復させる可能性があります。



- マウス(マウスケーブル)が動かない。
A. 1. ペアリング(接続)が切れていないか確認してください。
2. マウスの電源がOFFになっていないか確認してください。(「4.ご使用前の準備」参照)
3. 電池残量が空になっていないか確認してください。
4. モード確認用LEDを確認してください。
- マウスケーブルの動きがスムーズでない。
A. 1. 光を反射する素材、ガラスなどの透明な素材の上や、規則正しいパターン上でご使用の際は、トラッキング性能が低下する場合があります。
2. 金属の上では、ワイヤレス信号が乱反射し、スムーズに動かない場合がありますので、厚みのある雑誌やマウスパッド等でご使用になってみてください。
- Bluetoothの設定メニューが見つからない。
A. ご使用のパソコンはBluetoothに対応していますか?
取扱説明書、またはデバイスマネージャーからご確認ください。
- ペアリング(接続)し直す際のBluetoothデバイスの削除の仕方を教えてください。
A. 弊社ホームページ(<https://www.sanwa.co.jp/>)から「お客様サポート」→「Q&A(よくある質問)」のページを開いて、「Q&Aカテゴリをすべて」、キーワードを「3212」で検索すると表示されます。
- 接続できない、接続してもケーブルが動かない。
A. ご使用のパソコン以外に、Bluetooth対応スマートフォンなどの機器があればそちらでもお試しください。
- マウスは認識、接続できているが動作しない、など。
A. ご使用のパソコンのBluetoothデバイスドライバーの更新がないか確認し、再度お試しください。

2.4GHz ワイヤレス接続の場合

- USB 5Gbps(USB3.2 Gen1)の周辺機器を同時に使用すると、適切に動作しない。
A. 2.4GHzのワイヤレス周辺機器を、USB 5Gbps(USB3.2 Gen1)の周辺機器が接続されたパソコンで使用すると、干渉によって動作が不安定になる場合があります。特にUSBメモリやハードディスクドライブなどを接続する場面に発生しやすいです。
以下が生じる場合があります。
マウスやキーボードなどが入力反応が悪い。
キーボードの文字入力が入力できない。
レシーバーと、ワイヤレスマウスやキーボードを離すと、すぐ接続が切れる。



- マウス(マウスケーブル)が動かない。
A. 1. レシーバーが正しくUSBポートに接続されているか確認してください。
2. マウスの電源がOFFになっていないか確認してください。(「4.ご使用前の準備」参照)
3. 電池残量が空になっていないか確認してください。
4. モード確認用LEDを確認してください。
- マウスケーブルの動きがスムーズでない。
A. 1. 光を反射する素材、ガラスなどの透明な素材の上や、規則正しいパターン上でご使用の際は、トラッキング性能が低下する場合があります。
2. 金属の上では、ワイヤレス信号が乱反射し、スムーズに動かない場合がありますので、厚みのある雑誌やマウスパッド等でご使用になってみてください。
3. レシーバーをパソコンの背面など見えにくい位置に接続している場合は、別売りの延長ケーブルを使って、レシーバーを見える位置に出してください。