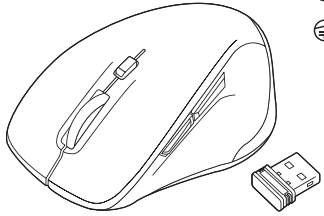


# 静音ワイヤレス ブルーLEDマウス 取扱説明書



この度は、静音ワイヤレスブルーLEDマウス「400-MAW159シリーズ」(以下本製品)をお買い上げいただき誠にありがとうございます。この取扱説明書では、本製品の使用方法や安全にお取扱いいただくための注意事項を記載しています。ご使用前の前によくご覧ください。読み終わったあともこの取扱説明書は大切に保管してください。

## 最初にご確認ください

お使いになる前に、セット内容がすべて揃っているかご確認ください。  
万一、足りないものがありましたら、お買い求めの販売店にご連絡ください。

### セット内容

- ①マウス.....1台
  - ②レシーバー.....1個
  - ③単四乾電池(テスト用).....1本
  - ④取説・保証書(保証書(本書)).....1部
- ※欠品や破損があった場合は、品番(400-MAW159BKなど)と上記の番号(①~④)と名称(単四乾電池など)をお知らせください。

デザイン及び仕様については改良のため予告なしに変更することがあります。  
本書に記載の社名及び製品名は各社の商標又は登録商標です。

## サンワサプライ株式会社

## 健康に関する注意

マウスやトラックボール、キーボードを長時間操作すると、手や腕や首、肩などに負担が掛かり痛みや痺れを感じる場合があります。そのまま操作を繰り返していると、場合によっては深刻な障害を引き起こす恐れがあります。マウスやキーボードを操作中に身体に痛みや痺れを感じたら、直ちに操作を中止し、場合によっては医師に相談してください。また日常のパソコン操作では定期的な休憩を取り、手や腕や首、肩など身体に負担が掛からないように心がけてください。

## 安全にお使いいただくためのご注意(必ずお守りください)

**警告** 下記の事項を守らないと火災・感電により、死亡や大けがの原因となります。

- 分解、改造はしないでください。
- (火災、感電、故障の恐れがあります) ※保証の対象外になります。
- 水などの液体に濡らさないでください。
- (火災、感電、故障の恐れがあります)
- 本体に異常がある場合は使用を中止してください。
- (火災、感電の恐れがあります)
- 小さなお子様のそばでは本製品の取外しなどの作業をしないでください。
- (小さい部品を飲み込んだりする危険性があります)

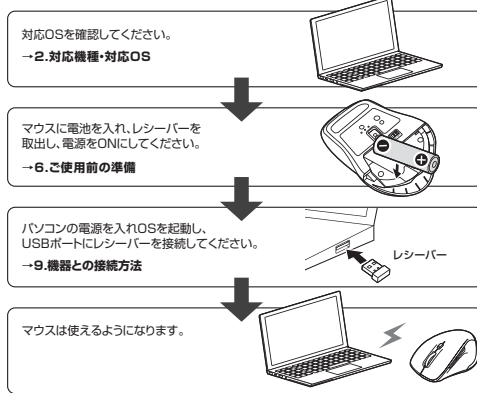
**注意** 下記の事項を守らないと事故や他の機器に損害を与えることがあります。

- 取付け取外しの時は慎重に作業を行ってください。機器の故障の原因となります。
- 次のようなところで使用しないでください。
  - ①直接日光の当たる場所
  - ②湿気や水分のある場所
  - ③傾斜のある不安定な場所
  - ④静電気の発生する場所
  - ⑤通常の生活環境とは大きく異なる場所
  - ⑥マグネットのような磁気のある場所
- 長時間の使用後は高温になっております。取扱いにはご注意ください。(火傷の恐れがあります)
- 対応機器用のマウス以外の用途では使用しないでください。
- マウスの誤動作によって、重大な影響を及ぼす恐れのある機器では使用しないでください。
- 1ヶ月以上マウスを使用しない場合は、本製品と機器の接続を切ってください。
- センサーの光を直接見ることは危険です。目を傷めることがありますので十分注意してください。

- お手入れについて
  - ①清掃する時は本製品が電源OFFの状態で行ってください。
  - ②機器は柔らかい布で拭いてください。
  - ③シンナー・ベンジン・ワックス等は使わないでください。

## 1. 接続手順

詳細は各項目をご覧ください。



## 2. 対応機種・対応OS

### ■ 対応機種

- Windows搭載(DOS/V)/パソコン
- Apple Macシリーズ
- Chrome OS搭載パソコン
- ※USB Aポートを持つ機種。
- ※パソコン本体にType-Cポートを持つ機種に、変換アダプタを使用して接続すると動作しない場合があります。
- ※Macシリーズではサイドボタンは使用できません。

### ■ 対応OS

- Windows 10・8・1・8
- macOS 11, macOS 10.13~10.15
- Chrome OS
- ※macOSは標準インストールされているSafari, Mail, テキストエディット及びFinderなど、OS標準ドライバーでスクロール可能なアプリケーションでのみスクロール可能です。またホイールボタン押下げによる動作はサポートしません。
- ※ボタン割り当て機能はWindowsのみの対応です。
- ※機種により対応できないものもあります。
- ※この文章中に表記されるその他すべての製品名などは、それぞれのメーカーの登録商標、商標です。

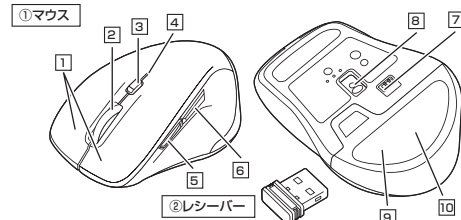
## 3. 仕様

インターフェース	USB HID仕様(バージョン)1.1準拠 ※USB3.2/3.1/3.0/2.0インターフェースでもご使用になれます。
ワイヤレス方式	2.4GHz RF電波方式 ※マウスとレシーバー間のIDは固定です。
通信範囲	木製机(非磁性体)/半径約10m, スチール机(磁性体)/半径約2m ※電波の通信範囲は使用環境によって異なります。
コネクタ形状	USB(Aコネクタ)
分解能	800・1200・1600・2400count/inch
読み取り方式	光学センサー方式(ブルーLED)
ボタン	2ボタン, 2サイドボタン, ホイール(スクロール)ボタン, カウント切替えボタン
サイズ・重量	マウス/W68×D98×H42mm約68g(電池含まず) レシーバー/W14.5×D19×H6.5mm約2g
電池性能	連続作動時間/約97時間, 連続待機時間/約5000時間 使用可能日数/約240日間 ※一日8時間のパソコン作業で、マウス操作を5%行わない場合。 ※時間については、アルカリ乾電池使用時です。環境温度・電池性能)によって異なります。また自然放電などを考慮しない弊社計算値であり保証値ではありません。 ※使用期間により、徐々に性能が低下します。あらかじめご了承ください。

## 4. 特長

- 小型で持ちやすい形状のワイヤレスマウスです。
- 左右、ホイールボタンに静音スイッチを採用して、公共の場や会議中の操作などでの使用に便利です。
- マウスボタンを動かさず手元のサイドボタンで操作できる「戻る・進む」の2ボタンを搭載しており、WEBブラウザで操作をスピーディに行えます。  
※Apple Macシリーズでは使用できません。
- 使用頻度の高い「戻るボタン」を、「進むボタン」より大きくしており、押しやすくなっています。  
※Apple Macシリーズでは使用できません。
- 赤色の光学式より感度の高いブルーLEDを搭載し光沢感のあるデスク面でもマウスパッドなしでスムーズな操作が可能です。  
※鏡など光を反射する素材や、ガラスなど透明な素材の上でご使用になると、カーソルがスムーズに動かない場合があります。また規則正しいパターンの上ではトラッキング能力が低下する場合があります。
- ノートパソコンに差しただままで、持ち運びや保管ができる小型レシーバーです。
- 用途に合わせてカーソルスピードを800・1200・1600・2400カウントに切替えることができます。カウント切替えボタンを押すだけの簡単切替えです。
- ケーブルを気にせず使えるワイヤレスタブです。
- 電波障害に強い2.4GHzデジタル帯で、通信範囲が半径10mの広範囲で安定したデータ通信が可能です。  
※電波干渉のない場合に限る。
- ※透明ガラスなどの一部の表面では動作しにくい場合があります。
- レシーバーはマウス本体裏面に差し込むだけの簡単収納です。
- 不使用時の電池消費を防止する電源ON/OFFスイッチ付きです。
- 弊社WEBサイトよりドライバーをダウンロードすれば、ホイールボタン、サイドボタンに機能の割り当てができます。(Windowsのみ)

## 5. 各部の名称とたはらき

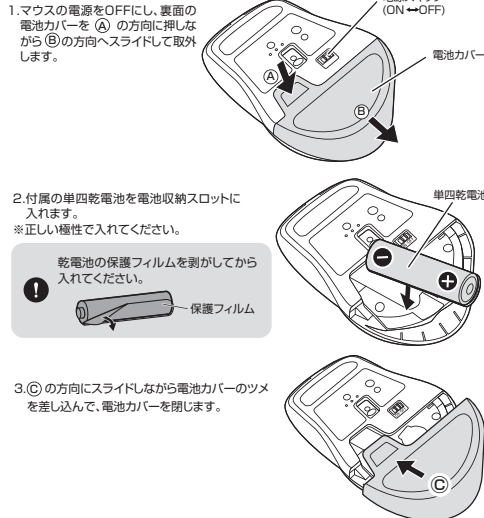


- 1 **左ボタン・右ボタン**  
左ボタンは通常クリック、ダブルクリックに使われます。また右ボタンはWindowsでのアプリケーションごとに設定されているマウスの動きも行ったり、ポップアップメニューの表示をすることもできます。
- 2 **ホイールボタン(スクロールボタン)**  
インターネットやWindows上のドキュメント画面をスクロールさせる際、このホイールを前後に回転させて上下スクロールを可能にします。  
ドライバーで他の機能を割り当てられます。 ※Windowsのみの対応です。  
■スクロール インターネットやWindows上のドキュメント画面でスクロールモードを使用する際、このボタンをクリックしマウスを前後左右に少し動かすと自動的に画面がスクロールします。スクロールを止めるには、このボタンをもう一度押してください。
- ズーム ズームはMicrosoft IntelliMouseの通常機能ですので、MS-OFFICE用のアプリケーションに対応しています。「ズーム」とはウィンドウ内の倍率を変えることです。「Ctrl」キーを押しながらホイールを回転させると、ズームが簡単に行えます。  
●「Ctrl」キーを押しながらホイールをモニター方向に回転させると、倍率が上がります。  
●「Ctrl」キーを押しながらホイールを手前方向に回転させると、倍率が下がります。

- 3 **カウント切替えボタン**  
ボタンを押すと、分解能を800→1200→1600→2400カウントに切替えることができます。
- 4 **カウント切替えLED**  
カウント切替えボタンを押すと点滅します。  
800カウント…1回点滅 1200カウント…2回点滅  
1600カウント…3回点滅 2400カウント…4回点滅
- 5 **進むボタン**  
WEBブラウザで便利な「進む」の操作がスピーディに行えます。  
※Apple Macシリーズでは、進むボタンは使用できません。  
ドライバーで他の機能を割り当てられます。 ※Windowsのみの対応です。
- 6 **戻るボタン**  
WEBブラウザで便利な「戻る」の操作がスピーディに行えます。  
※Apple Macシリーズでは、戻るボタンは使用できません。  
ドライバーで他の機能を割り当てられます。 ※Windowsのみの対応です。

- 7 **電源スイッチ**  
マウス本体の電源をON/OFFします。
- 8 **ブルーLED**  
パソコンに接続すると青色に点灯します。光学センサーによりマウスの動きが検知されます。
- 9 **電池カバー**  
電池カバーを開けて中に単四乾電池を入れます。
- 10 **レシーバー収納スロット**  
電池カバーを取外すと中にレシーバーを収納できます。  
② **レシーバー**  
14.5×19mmのレシーバーなので、ノートパソコンに装着した際の出っばりもわずか。装着したままの保管や持ち運びにも邪魔になりません。

## 6. ご使用前の準備



- マウスを動かしている際、カーソルの動きがスムーズでなくなったり、光学センサーが点灯しなくなったり、電池を交換してください。
- 電池交換の際には、新品の単四アルカリ乾電池をご利用ください。(付属の電池はテスト用ですので、電池寿命が短くなります)
- 電池交換の際はマウスの電源がOFFの状態で行ってください。
- 空になった電池をマウス内に置いておくこと液漏れの原因になりますので、取出してあげてください。

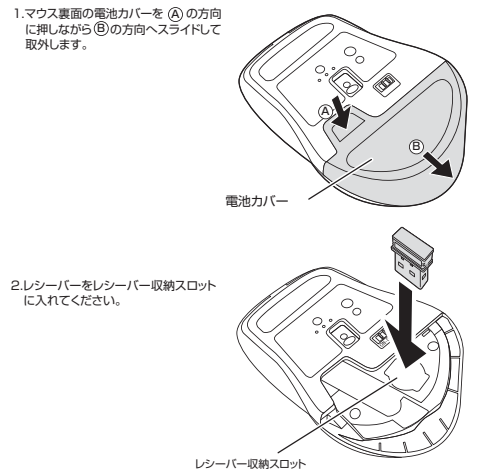
## 電源のON/OFF

マウス裏面の電源スイッチを切替えてON/OFFしてください。

## 7. スリープモードについて

電源スイッチがONの場合でも一定時間マウスを操作しないとマウスがスリープモードに移行します。マウスはクリックすることでスリープモードから復帰します。復帰直後は動作が不安定になる場合があります。

## 8. レシーバーの収納方法



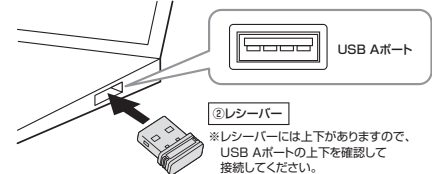
- 2. レシーバーをレシーバー収納スロットに入れてください。

## 9 機器との接続方法

### Windows

※注意:マウス用レシーバーを接続する前に他のアプリケーション(ウイルス検索ソフトなどの常駐ファイル)を終了させておくことをおすすめします。

- 1.パソコンの電源を入れ、OSを完全に起動させてください。
- 2.レシーバーをパソコンのUSB Aポートに接続してください。

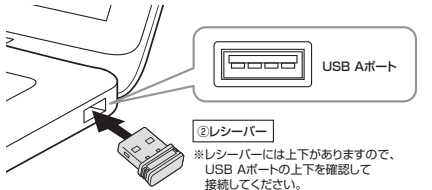


- 3.自動的にハードウェアの検知が始まり、デバイスドライバを更新するためのウィザードが起動し、完了後マウスが使用できるようになります。動作しない場合はマウスのクリックボタンを押してください。

### Mac

Macは、標準でインストールされているSafari、Mail、Text EditおよびFinderなど、OS標準ドライバーで、スクロール可能なアプリケーションでのみスクロール可能です。また、ホイールボタン押し下げによる動作はサポートしません。

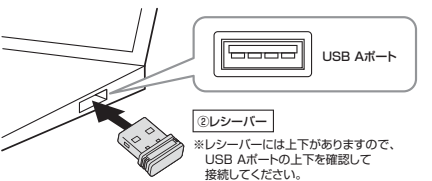
- 1.パソコンの電源を入れ、OSを完全に起動させてください。
- 2.レシーバーをパソコンのUSB Aポートに接続してください。



- 3.ハードウェアの検知が始まり、自動的にインストールが完了します。これでマウスをご使用いただけます。

### Chrome OS

- 1.パソコンの電源を入れ、OSを完全に起動させてください。
- 2.レシーバーをパソコンのUSB Aポートに接続してください。



- 3.ハードウェアの検知が始まり、自動的にインストールが完了します。これでマウスをご使用いただけます。

## 10 ボタン割り当て機能を使用する

※Windowsのみ対応

ボタン割り当て機能を使用するには、弊社WEBサイトよりドライバーをインストールする必要があります。

### ドライバーインストール方法

- 1.下記2次元コード、またはURLから弊社WEBサイトにアクセスし、「400-MAW159」を検索して製品ページからボタン割り当てソフトのドライバーをダウンロードしてください。



サンワダイレクト本店ページ

▶ <https://direct.sanwa.co.jp/>



400-MAW159 検索

製品ページからボタン割り当てソフトの「ソフト(ドライバ)ダウンロード」をクリックしてください。

- 2.ダウンロードした[SANWASUPPLY\_MouseUtility.exe]を開くとインストール画面が出ます。インストール後、「完了」をクリックしてください。これでドライバーインストール完了です。

### ボタン割り当て

- 1.本製品をパソコンに接続の上、アプリケーション「SANWA SUPPLY Mouse Utility」を起動します。

- 2.下記2次元コード、またはURLから弊社WEBサイトの「SANWA SUPPLY Mouse Utility」のご紹介」にアクセスし、弊社WEBサイトを参考に、ボタン割り当て設定を行ってください。



SANWA SUPPLY Mouse Utilityのご紹介

▶ <https://sanwa.jp/qr.asp?DS=S0002>

### ■ボタン割り当て機能の一例

ドライバーをインストールすることで、下記などの機能を割り当てることが可能になります。



画面表示	機能
全て選択	アクティブウィンドウのテキストや画像を全て選択します。
コピー	選択した項目をコピーします。
切り取り	選択した項目を切り取ります。
貼り付け	コピーまたは切り取りをした項目を貼り付けます。
繰り返し	直前の動作を繰り返します。

※上記は割り当て可能な機能の一部です。

## 11.「故障かな…」と思ったら

### Q. マウス(マウスカーソル)が動かない。

1. マウスに電池が正しく挿入されているか確認してください。マウスの電源がOFFになっていないか確認してください。(「6. ご使用前の準備」参照)
2. レシーバーが正しくUSBポートに接続されているか確認してください。(「9. 機器との接続方法」参照)
3. 付属の電池はテスト用です。電池が少なくなっているかもしれませんので、新しい電池に交換してください。(「6. ご使用前の準備」参照)

### Q. マウスをしばらく操作しないと、マウスカーソルが動かなくなる。

1. 本製品は、電池の消費を抑えるため、しばくマウス操作を行わずにスリープモードに入ります。マウスをクリックすることでスリープモードから復帰します。

### Q. マウスカーソルやスクロールの動きがスムーズでない。

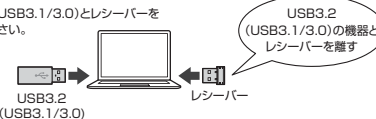
1. 光を反射する素材、ガラスなどの透明な素材の上や、規則正しいパターンの上でご利用の際は、トラッキング性能が低下する場合があります。
2. 金属面の上では、ワイヤレス信号が乱反射し、スムーズに動かない場合がありますので、厚みのある雑誌やマウスパッド等の上でご利用になってみてください。
3. レシーバーをパソコンの背面など見えにくい位置に接続している場合は、別売りの延長ケーブルを使って、レシーバーを見える位置に出してください。

### Q. USB3.2(USB3.1/3.0)の周辺機器と2.4GHzの周辺機器を同時に使用すると、適切に動作しない。

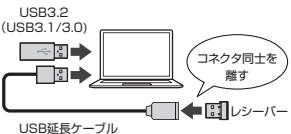
1. 2.4GHzワイヤレス周辺機器を、USB3.2(USB3.1/3.0)の周辺機器が接続されたパソコンで使用すると、干渉によって動作が不安定になる場合があります。特にUSBメモリやハードディスクドライブなどを接続する場合に発生しやすくなります。

- 以下が生じる場合があります。
- ・マウスやキーボードなどの入力反応が遅い。
  - ・キーボードの文字入力ができなくなる。
  - ・レシーバーと、ワイヤレスマウスやキーボードを離すと、すぐ接続が切れる。

1. USB3.2(USB3.1/3.0)とレシーバーを離してください。



2. USB延長ケーブルを使い、USB3.2(USB3.1/3.0)とUSB 2.0コネクタを離してください。



3. レシーバーはUSB 2.0ポートに接続してください。



## 12.保証規定

- 1)保証期間内に正常な使用状態でご利用の場合に限り品質を保証しております。万一保証期間内で故障がありました場合は、弊社所定の方法で無償修理いたしますので、保証書を製品に添えてお買い上げの販売店までお持ちください。
- 2)次のような場合は保証期間内でも有償修理になります。
  - 1)保証書をご提示いただけない場合。
  - 2)所定の項目をご記入いただけない場合、あるいは字句を書き換えられた場合。
  - 3)故障の原因が取扱い上の不注意による場合。
  - 4)故障の原因がお客様による輸送・移動中の衝撃による場合。
  - 5)天災地災、ならびに公害や異常電圧その他の外部要因による故障及び損傷の場合。
  - 6)譲渡や中古販売、オークション、転売などでご購入された場合。
- 3)お客様ご自身による改造または修理があったと判断された場合は、保証期間内での修理もお受けいたしません。
- 4)本製品の故障、またはその使用によって生じた直接、間接の損害については弊社はその責を負わないものとします。
- 5)本製品を使用中に発生したデータやプログラムの消失、または破損についての補償はいたしません。
- 6)本製品は医療機器、原子力設備や機器、航空宇宙機器、輸送設備や機器などの人命に関わる設備や機器、及び高度な信頼性を必要とする設備や機器やシステムなどへの組み込みや使用は意図されておりません。これらの用途に本製品を使用され、人身事故、社会的障害などが生じても弊社はいかなる責任も負いかねます。
- 7)修理ご依頼品を郵送、またはご持参される場合の諸費用は、お客様のご負担となります。
- 8)保証書は再発行いたしませんので、大切に保管してください。
- 9)保証書は日本国内においてのみ有効です。

保証書		サンワサプライ株式会社	
型番:	400-MAW159シリーズ		
シリアルナンバー:			
お客様・お名前・ご住所・TEL			
販売店名・住所・TEL			
担当名	保証期間 1年間	お買い上げ年月日	年 月 日

本取扱説明書の内容は、予告なしに変更になる場合があります。

サンワサプライ株式会社

サンワダイレクト 〒7100-0825 岡山県岡山市北区田町1-10-1 TEL.086-223-5680 FAX.086-235-2391 CB/AU/KitaBa

ver.1.0