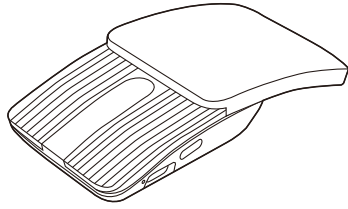


静音Bluetooth マウス(4ボタン) 取扱説明書



! 本製品はご使用前に
Bluetooth接続が必要です。

本紙の **8.機器との接続方法** を参照し、機器と
本製品のペアリングを行ってください。

この度は、静音Bluetoothマウス(4ボタン)「400-MABT192シリーズ」(以下本製品)をお買い上げ
いただき誠にありがとうございます。この取扱説明書では、本製品の使用方法や安全にお取扱い
いただくための注意事項を記載しています。ご使用前によくご覧ください。
読み終わったあとこの取扱説明書は大切に保管してください。

最初にご確認ください

お使いになる前に、セット内容がすべて揃っているかご確認ください。
万一、足りないものがありましたら、お買い求めの販売店にご連絡ください。

- セット内容**
- ①マウス 1台 ③ポーチ 1個
 - ②充電ケーブル 1本 ④取扱説明書・保証書(本書) 1部
- ※欠品や破損があった場合は、品番(400-MABT192BKなど)と
上記の番号(①~④)と名称(充電ケーブルなど)をお知らせください。

デザイン及び仕様については改良のため予告なしに変更することがあります。
本書に記載の社名及び製品名は各社の商標又は登録商標です。

サンワサプライ株式会社

健康に関する注意

マウスやトラックボール、キーボードを長時間操作すると、手や腕や首、肩などに負担が掛かり痛みや痺れを
感じることがあります。そのまま操作を繰り返していると、場合によっては深刻な障害を引き起こす恐れが
あります。マウスやキーボードを操作中に身体に痛みや痺れを感じたら、直ちに操作を中止し、場合によっては
医師に相談してください。また日常のパソコン操作では定期的な休憩を取り、手や腕や首、肩など身体に
負担が掛からないように心がけてください。

安全にお使いいただくためのご注意(必ずお守りください)

- 警告** 下記の事項を守らないと火災・感電により、死亡や大けがの原因となります。
- 分解、改造はしないでください。(火災、感電、故障の恐れがあります)※保証の対象外となります。
 - 水などの液体に濡らさないでください。(火災、感電、故障の恐れがあります)
 - 本体に異常がある場合は使用を中止してください。(火災、感電の恐れがあります)
 - 小さな子供のそばでは本製品の取外しなどの作業をしないでください。
(小さい部品を飲み込んだりする危険性があります)

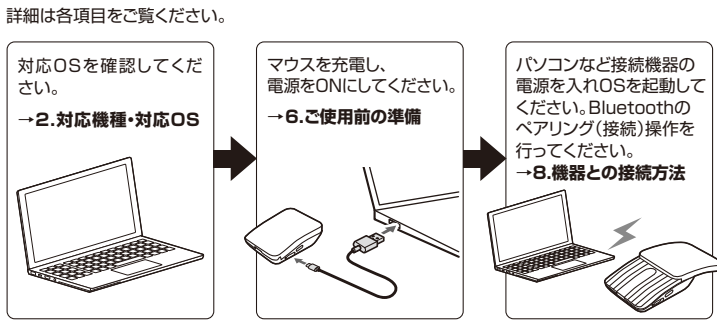
- 注意** 下記の事項を守らないと事故や他の機器に損害を与えることがあります。
- 取付け取外しの時は慎重に作業を行ってください。機器の故障の原因となります。
 - 次のようなところで使用しないでください。
 - (1)直接日光の当たる場所
 - (2)湿気や水分のある場所
 - (3)傾斜のある不安定な場所
 - (4)静電気の発生する場所
 - (5)通常の生活環境とは大きく異なる場所
 - (6)マグネットのような磁気のある場所
 - 長時間の使用後は高温になっております。取扱いにはご注意ください。(火傷の恐れがあります)
 - 対応機器用のマウス以外の用途では使用しないでください。
 - マウスの誤動作によって、重大な影響を及ぼす恐れのある機器では使用しないでください。
 - 1ヶ月以上マウスを使用しない場合は、本製品と機器の接続を切ってください。
 - センサーの光を直接見ることは危険です。目を痛めることがありますので十分注意してください。

- お手入れについて**
- (1)清掃する時は本製品が電源OFFの状態で行ってください。
 - (2)機器は柔らかい布で拭いてください。
 - (3)シンナー・ベンジン・ワックス等は使わないでください。

- Bluetoothについて**
- 本製品の使用周波数帯では、産業・科学・医療用機器等のほか、工場の製造ライン等で使用されている
移動体識別用の構内無線局(免許を要する無線局)及び特定小電力無線局(免許を要しない無線局)が
運用されています。
 - 本製品を使用する前に、近くで移動体識別用の構内無線局及び特定小電力無線局が運営されていないこと
を確認してください。
 - 万一、本製品から移動体識別用の構内無線局に対して電波干渉の事例が発生した場合には、使用場所を
変えるか、速やかに電波の発射を停止してください。

- 良好な通信のために**
- 他の機器と見通しの良い場所で通信してください。建物の構造や障害物によっては、通信距離が短くなります。
特に鉄筋コンクリートなどを挟むと、通信不能な場合があります。
 - Bluetooth接続においては、無線LANその他の無線機器の周囲、電子レンジなど電波を発生する機器の
周囲、障害物の多い場所、その他電波状態の悪い環境で使用しないでください。接続が頻りに途切れたり、
通信速度が極端に低下したり、エラーが発生する可能性があります。
 - IEEE802.11g/bの無線LAN機器と本製品などのBluetooth機器は同一周波数帯(2.4GHz)を使用する
ため、近くで使用すると互いに電波障害を発生し、通信速度が低下したり接続不能になる場合があります。
この場合は、使用しない機器の電源を切ってください。
 - 無線機や放送局の近くで正常に通信できない場合は、使用場所を変更してください。

1.接続手順



2.対応機種・対応OS

- 対応機種**
- Windows搭載(DOS/V)パソコン・タブレット
 - Apple Macシリーズ
 - Chrome OS搭載パソコン
 - Androidスマートフォン・タブレット
 - iPhoneシリーズ
 - iPadシリーズ
- ※Bluetoothモジュールが内蔵されたBluetoothマウスに対応している機種。
※Bluetooth 5.0 HOGPIに対応した機種。
※Apple Macシリーズではサイドボタンは使用できません。

■ 対応OS

- Windows 11・10
 - macOS 13・12・11
 - Chrome OS
 - Android 10~12
 - iOS 13~16
 - iPadOS 13~16
- ※macOS・iOS・iPadOSは標準インストールされているSafari、Mail、テキスト
エディット及びFinderなど、OS標準ドライバーでスクロール可能なアプリケーションのみ
スクロール可能です。
※機種により対応できないものもあります。
※この文章中に表記されているその他すべての製品名などは、それぞれのメーカーの登録商標、
商標です。

3.仕様

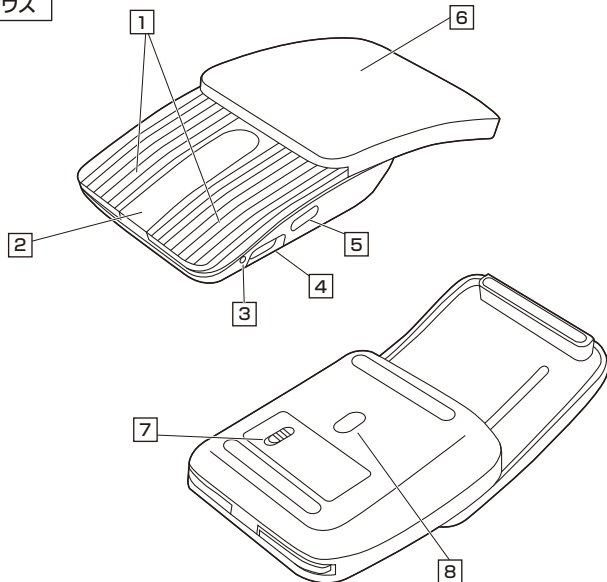
適合規格	Bluetooth Ver.5.0(BLE) Class2
プロファイル	HOGP (HID over GATT Profile)
周波数範囲	2.402~2.480GHz
通信範囲	木製机(非磁性体)/半径約10m、スチール机(磁性体)/半径約2m ※電波の通信範囲は使用環境によって異なります。
充電ケーブル長	約0.5m
分解能	1600count/inch
読み取り方式	光学センサー方式(ブルーLED)
ボタン	2ボタン、サイドボタン(戻るボタン)
サイズ	収納時/約W55.8×D70.5×H27mm 使用時/約W55.8×D111×H27mm
重量	約60g
電池性能	連続動作時間/約40時間、連続待機時間/約3000時間 使用可能日数/約45日 ※一日8時間のパソコン作業で、マウス操作を5%行った場合。(満充電時) ※自然放電などを考慮しない弊社計算値であり保証値ではありません。 ※使用期間により、徐々に性能が低下します。あらかじめご了承ください。

4.特長

- スライドカバーで超コンパクトになるBluetoothマウスです。
- 専用USBケーブルで充電できる充電式タイプです。
- ケーブルを気にせず使えるワイヤレスタイプです。
- Bluetooth Ver.5.0規格に対応し、Bluetooth内蔵のパソコンにレシーバーなしで接続できます。
- 通信範囲が半径10mの広範囲で安定したデータ通信が可能です。
- スマートフォンやタブレットなどでも使用できます。
※Android OS搭載でもBluetoothマウスに対応していない場合があります。使用されている
製品の仕様をよくご確認ください。
- 不使用時の電池消費を抑える、電源スイッチ付きです。
- 指でなぞるとスクロールできるタッチスクロールを搭載しています。

5.各部の名称とはたらき

①マウス



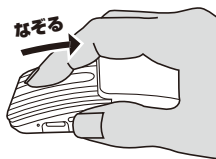
① 左ボタン・右ボタン

左ボタンは通常クリック、ダブルクリックに使われます。また右ボタンはWindowsでのアプリケーションごとに設定されているマウスの動きも行ったり、ポップアップメニューの表示をすることもできます。

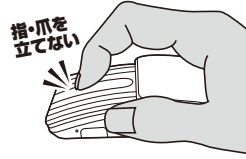
② タッチスクロール

インターネットやWindows上のドキュメント画面をスクロールさせる際、指を前後になぞって上下スクロールを可能にします。

○ 指でなぞるようにスクロールします。



✕ 指や爪を立ててスクロールできません。



■ズーム ズームはMicrosoft IntelliMouseの通常機能ですので、MS-OFFICE用のアプリケーションに対応しています。「ズーム」とはウィンドウ内の倍率を変えることです。「Ctrl」キーを押しながら指でなぞると、ズームが簡単に行えます。

- 「Ctrl」キーを押しながらモニター方向になぞると、倍率が上がります。
- 「Ctrl」キーを押しながら手前方向になぞると、倍率が下がります。

③ ペアリング(充電)LED

・ペアリングモードに入ると青色に高速点滅します。
(電源ONでペアリング(接続)未設定時は、ゆっくり5回点滅します)
・充電中は赤色に点灯します。
・使用中に電池残量が少なくなると赤色に点滅します。

④ 充電ポート

付属の充電ケーブルのUSB Type-Cコネクタを接続し、マウスを充電します。
(本製品は充電しながらでも使用できますが、Bluetoothのみの接続です。有線マウスとしての機能はありません)

⑤ 戻るボタン(Windowsのみ)、スクロールボタン(5秒間長押しした場合)

WEBブラウザで「戻る」の操作が行えます。※Macシリーズでは使用できません。
約5秒間長押しすると、スクロールボタンモードになります。

■スクロールモード... インターネットやWindows上のドキュメント画面でスクロールモードを使用する際、このボタンをクリックしマウスを前後左右に少し動かすと自動的に画面がスクロールします。このスクロールを止めるには、戻るボタンをもう一度押してください。

⑥ カバー

このカバーをスライドして使用します。

⑦ 電源スイッチ

マウス本体の電源をON・OFFします。

⑧ ブルーLED

光沢感のあるデスク面でもマウスパッドなしでスムーズな操作感を実現します。

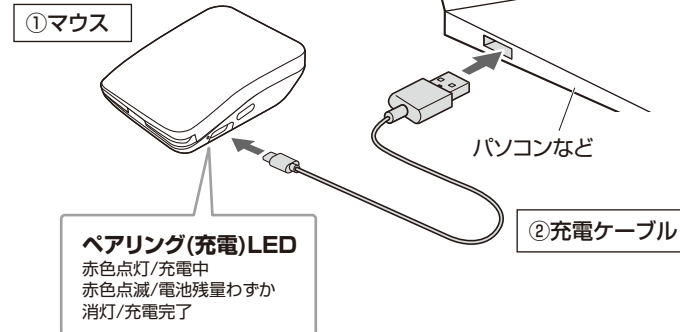
6 ご使用前の準備

充電方法

❗ はじめてご使用になるときはまず充電を行ってください。

- ペアリング(充電)LEDが赤色点灯から消灯したら充電完了です。
- 必ず付属の充電用ケーブルで充電してください。

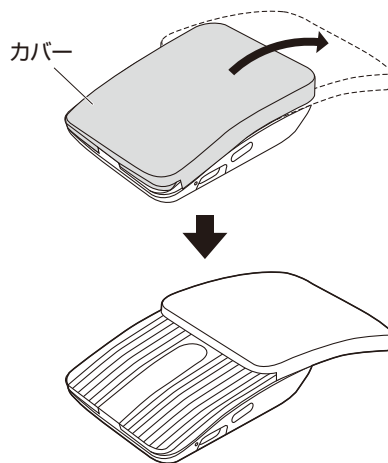
① 付属の充電用ケーブルでマウスのポートとパソコンなどを接続し充電します。



② ペアリング(充電)LEDが消灯したら充電は完了です。
充電ケーブルを抜いてください。
※充電時間は約3時間です。充電時間は接続する機器によって異なります。

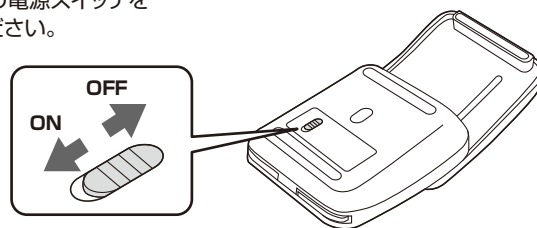
カバーを開く

カバーをスライドさせます。



電源のON・OFF

マウス裏面の電源スイッチを切替えてください。



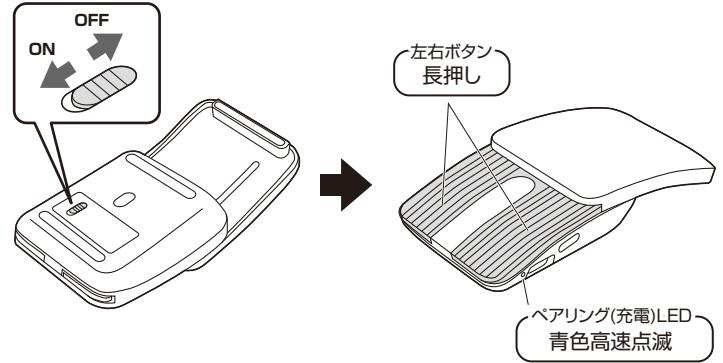
7.スリープモードについて

電源スイッチがONの場合でも一定時間マウスを操作しないとマウスがスリープモードに移行します。マウスは動かすことでスリープモードから復帰します。復帰直後は動作が不安定になる場合があります。

8 機器との接続方法

1. マウスの電源をONにし、左右ボタンをペアリング(充電)LEDが青色高速点滅するまで長押しすると、ペアリングモードに入ります。

※ペアリング(接続)が完了するまでの操作は今まで使用しているマウスがタッチパッドで行ってください。
 ※以下の説明は各OS別のペアリング(接続)方法の例です。外付けのUSB Bluetoothアダプタなどを使用されている場合は、そちらの取扱説明書をご確認ください。



Windows 11

2. 画面左下のWindowsマークをクリックし、「スタートメニュー」を開いてください。

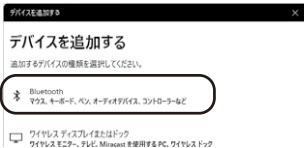
3. 「設定」をクリックしてください。



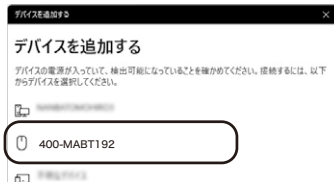
4. デバイス設定ウィンドウ内の「Bluetoothとデバイス」をクリックしてください。デバイス設定ウィンドウ内の「デバイス追加」をクリックしてください。Bluetoothが「オン」になっていることを確認してください。



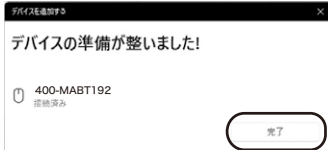
5. 「デバイスを追加する」の画面になるので、「Bluetooth」をクリックしてください。



6. しばらくすると「400-MABT192」が表示されるのでクリックしてください。



7. 右記画面が表示されるとペアリング(接続)は完了です。「完了」をクリックしてください。



8. 「400-MABT192」が表示されていることを確認してください。



Windows 10

2. 画面左下のWindowsマークをクリックし、「スタートメニュー」を開いてください。

3. 「設定」をクリックしてください。

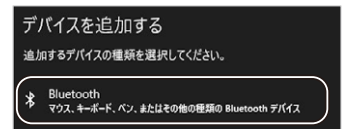


4. 設定ウィンドウ内の「デバイス」をクリックしてください。

5. デバイス設定ウィンドウ内の「Bluetoothとその他のデバイス」をクリックし、「Bluetoothまたはその他のデバイスを追加する」をクリックしてください。Bluetoothが「オン」になっていることを確認してください。



6. 「デバイスを追加する」の画面になるので、「Bluetooth」をクリックしてください。



7. しばらくすると「400-MABT192」が表示されるのでクリックしてください。



8. 右記画面が表示されるとペアリング(接続)は完了です。「完了」をクリックしてください。



9. 「400-MABT192」が表示されていることを確認してください。



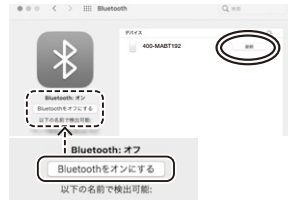
8 機器との接続方法(続き)

macOS 13・12・11

2. アップルメニューから「システム環境設定」をクリックし、「Bluetooth」のアイコンをクリックしてください。



3. 「400-MABT192」が表示されるので「接続」をクリックしてください。



※「Bluetooth:オフ」になっている場合は「Bluetoothをオンにする」をクリックしてください。マウスの検出が始まります。

4. 接続済みが変わったらペアリング(接続)は完了です。



5. マウスの設定は「システム環境設定」のマウスから設定をしてください。



Chrome OS

2. 設定をクリックしてください。



3. 設定の中のBluetoothをクリックして「オン」にしてください。



4. しばらくして「400-MABT192」が表示されるのでクリックしてください。



5. 右記画面が表示されるとペアリング(接続)は完了です。



iPadOS・iOS

2. 下記2次元コード、またはURLから弊社WEBサイトの「iPadOS・iOSでのマウスの接続方法」にアクセスし、「Bluetooth接続の場合」をご確認の上、ペアリング(接続)を行ってください。



iPadOS・iOSでのマウスの接続方法

▶ <https://sanwa.jp/qr.asp?DS=S0001>

Android

2. Androidの機器側のBluetooth設定をONにしてください。

3. Bluetoothの検出が始まり、Androidの機器側に「400-MABT192」が検出された選択して、接続してください。

※詳しくはご使用の機器の取扱説明書をご覧ください。

9.故障かな...と思ったら

Q. パスコードを求められる。

A. 「何も入力しない」「0000」「1234」の入力をお試しください。

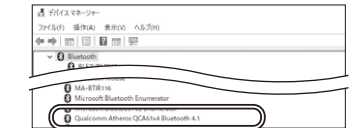
Q. Bluetoothマウスが突然動かなくなる。

A. Bluetoothマウスが突然動かなくなる場合は、Bluetoothの省電力モードが働いている場合があります。その場合はBluetoothの省電力モードを解除することで回避できる可能性があります。

(1) システムのプロパティから「デバイスマネージャ」をクリックしてください。



(2) 「Bluetooth」のプロパティを開いてパソコンのBluetoothアダプタをダブルクリックしてください。



Bluetoothアダプタはパソコンによって異なります。詳しくはご使用のパソコンの取扱説明書を確認してください。

(3) 「電源の管理」をクリックしてください。



(4) 「電力の節約のために、コンピューターでこのデバイスの電源をオフにできるようにする」のチェックを外し「OK」をクリックしてください。



Q. マウス(マウスカーソル)が動かない。

A. 1. ペアリング(接続)が切れていないか確認してください。
2. マウスの電源がOFFになっていないか確認してください。(*6.ご使用前の準備参照)
3. 電池残量が空になっているかもしれないので、充電をしてみてください。

Q. マウスをしばらく操作しないと、動き始めた際に少し時間がかかる。

マウス(マウスカーソル)が動かなくなる。

A. 本製品は、電池の消耗を抑えるため、しばらくマウス操作を行わないとスリープモードに入ります。マウスボタンを押すと復帰しますが、復帰まで数秒かかります。

Q. マウスカーソルの動きがスムーズでない。

A. 1. 光を反射する素材、ガラスなどの透明な素材の上や、規則正しいパターンの上でご使用の際は、トラッキング性能が低下する場合があります。
2. 金属面の上では、ワイヤレス信号が乱反射し、スムーズに動かない場合がありますので、厚みのある雑誌やマウスパッド等の上でご使用になってみてください。

Q. Bluetoothの設定メニューが見つからない。

A. ご使用のパソコンはBluetoothに対応していますか? 取扱説明書、またはデバイスマネージャからご確認ください。

Q. ペアリング(接続)し直す際のBluetoothデバイスの削除の仕方を教えてください。

A. 弊社ホームページ(<https://www.sanwa.co.jp/>)から「お客様サポート」→「Q&A(よくある質問)」のページを開いて、Q&Aカテゴリを「すべて」、キーワードを「3212」で検索すると表示されます。

Q. 接続できない、接続してもカーソルが動かない。

A. ご使用のパソコン以外に、Bluetooth対応スマートフォンなどの機器があればそちらでもお試しください。

Q. マウスは認識、接続できているが動作しない、など。

A. ご使用のパソコンのBluetoothデバイスドライバーの更新がないか確認し、再度お試しください。

10.保証規定

- 保証期間内に正常な使用状態でご使用の場合に限り品質を保証しております。万一保証期間内で故障がありました場合は、弊社所定の方法で無償修理いたしますので、保証書を製品に添えてお買い上げの販売店までお持ちください。
- 次のような場合は保証期間内でも有償修理になります。
 - 保証書をご提示いただけない場合。
 - 所定の項目をご記入いただけない場合、あるいは字句を書き換えられた場合。
 - 故障の原因が取扱上の不注意による場合。
 - 故障の原因がお客様による輸送・移動中の衝撃による場合。
 - 天変地異、ならびに公害や異常電圧その他の外部要因による故障及び損傷の場合。
 - 譲渡や中古販売、オークション、転売などをご購入された場合。
- お客様ご自身による改造または修理があったと判断された場合は、保証期間内での修理も受け付けられません。
- 本製品の故障、またはその使用によって生じた直接、間接の損害については弊社はその責を負わないものとします。
- 本製品を使用中に発生したデータやプログラムの消失、または破損についての補償はいたしかねます。
- 本製品は医療機器、原子力設備や機器、航空宇宙機器、輸送設備や機器などの人命に関わる設備や機器、及び高度な信頼性を必要とする設備や機器やシステムなどへの組み込みや使用は意図されておりません。これらの用途に本製品を使用され、人身事故、社会的障害などが生じても弊社はいかなる責任も負いかねます。
- 修理ご依頼品を郵送、またはご持参される場合の諸費用は、お客様のご負担となります。
- 保証書は再発行いたしませんので、大切に保管してください。
- 保証書は日本国内においてのみ有効です。

保証書

サンワサプライ株式会社

型番: 400-MABT192シリーズ

シリアルナンバー:

お客様・お名前・ご住所・TEL

販売店名・住所・TEL

担当者名

保証期間 1年

お買い上げ年月日 年 月 日

本取扱説明書の内容は、予告なしに変更になる場合があります。

サンワサプライ株式会社

ver.1.0

サンワダイレクト / 〒700-0825 岡山県岡山市北区田町1-10-1
TEL.086-223-5680 FAX.086-235-2381

CD/AH/ModASz