

静音ワイヤレスエルゴノミクスマウス 取扱説明書



400-MA092
 201-170833
 SANWA RC25
 201-170834

この度は、静音ワイヤレスエルゴノミクスマウス〔400-MA092Sシリーズ〕(以下本製品)をお買い上げいただき誠にありがとうございます。この取扱説明書では、本製品の使用方法や安全にお取り扱いいただくための注意事項を記載しています。ご使用前の前にご確認ください。読み終わったあとにもこの取扱説明書は大切に保管してください。

最初にご確認ください

お使いになる前に、セット内容がすべて揃っているかご確認ください。万一、足りないものがありましたら、お買い求めの販売店にご連絡ください。

セット内容

- ①マウス 1台 ③単三乾電池(テスト用) 1本
 - ②レシーバー 1個 ④取扱説明書・保証書(本書) 1部
- ※欠品や破損があった場合は、**品番**(400-MA092SSなど)と**上記の番号**(①～④)と**名称**(レシーバーなど)をお知らせください。

デザイン及び仕様については改良のため予告なしに変更することがあります。本書に記載の社名及び製品名は各社の商標又は登録商標です。

サンワサプライ株式会社

安全にお使いいただくためのご注意(必ずお守りください)

警告 下記の事項を守らないと火災・感電により、死亡や大けがの原因となります。

- 分解、改造はしないでください。
- 火災、感電、故障の恐れがあります。※保証の対象外になります。
- 水などの液体に濡らさないでください。
- 火災、感電、故障の恐れがあります。
- 本体に異常がある場合は使用を中止してください。
- 火災、感電の恐れがあります。
- 小さな子供のそばでは本製品の取外しなどの作業をしないでください。
- 小さい部品を飲み込む恐れがあります。

注意 下記の事項を守らないと事故や他の機器に損害を与えることがあります。

- 取付け取外しの際は慎重に作業を行ってください。機器の故障の原因となります。
- 次のようなところで使用しないでください。
 - (1) 直接日光の当たる場所
 - (2) 湿気や水分のある場所
 - (3) 傾斜のある不安定な場所
 - (4) 静電気の発生する場所
 - (5) 通常の生活環境とは大きく異なる場所
 - (6) マグネットのような磁気のある場所
- 長時間の使用後は高温になっております。取扱いにはご注意ください。(火傷の恐れがあります)
- パソコン用のマウス以外の用途では使用しないでください。
- マウスの誤動作によって、重大な影響を及ぼす恐れのある機器では使用しないでください。
- 1ヶ月以上マウスを使用しない場合は、本製品をパソコンから取外してください。
- センサーの光を直接見るとは危険です。目を痛めることがありますので十分注意してください。

■お手入れについて

- (1) 清掃する時は電源を必ずお切りください。
- (2) 機器は柔らかい布で拭いてください。
- (3) シンナー・ベンジン・ワックス等は使わないでください。

健康に関する注意

マウスやトラックボール、キーボードを長時間操作すると、手や腕や首、肩などに負担が掛かり痛みや痺れを感じる場合があります。そのまま操作を繰り返していると、場合によっては深刻な障害を引き起こす恐れがあります。マウスやキーボードを操作中に身体に痛みや痺れを感じたら、直ちに操作を中止し、場合によっては医師に相談してください。また日常のパソコン操作では定期的に休憩を取り、手や腕や首、肩など身体に負担が掛からないように心がけてください。

1.接続手順

詳細は各項目をご覧ください。

対応OSを確認します。
→2.対応機種・対応OS

マウスに電池を入れ、レシーバーを取出し、電源をONにします。
→6.マウスの準備(電池の入れ方、電源のON-OFF)

パソコンの電源を入れOSを起動します。
 USBポートにレシーバーを接続します。
→8.マウスの接続

マウスは使えるようになります。

2.対応機種・対応OS

■対応機種

- Windows搭載(DOS/V)パソコン
- Apple Macシリーズ
- Chrome OS搭載パソコン
- ※標準USBポート(Aタイプコネクタ)を持つ機種

■対応OS

- Windows 10・8.1・8・7
- macOS 10.12～10.14, Mac OS X 10.6～10.11
- Chrome OS

※Mac OS X で標準インストールされているSafari, Mail, テキストエディット及びFinderなど、OS標準ドライバーでスクロール可能なアプリケーションのみでスクロール可能です。またホイールボタン押し下げによる動作はサポートしません。
 ※電波の通信範囲は使用環境によって異なります。
 ※機種により対応できないものもあります。
 ※この文書中に表記されるその他すべての製品名などは、それぞれのメーカーの登録商標、商標です。

3.仕様

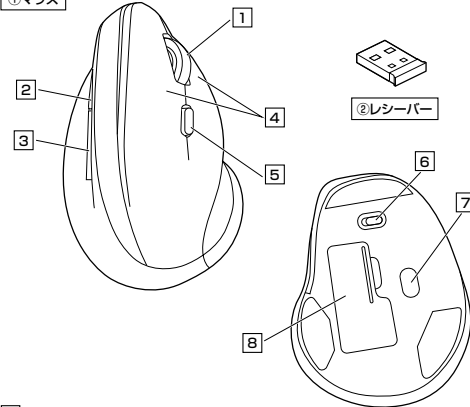
| | |
|----------|--------------------------------------------------------------------------------------------------------------------------------------------------------------------------|
| インターフェース | USB HID仕様バージョン1.1準拠 ※USB3.1/3.0/2.0インターフェースでもご使用に出来ます。 |
| コネクタ形状 | USB(Aタイプコネクタ) |
| ワイヤレス方式 | 2.4GHz RF電波方式 ※マウスとレシーバー間のIDは固定です。 |
| 通信範囲 | 木製机(非磁性体)/半径約10m, スチール机(磁性体)/半径約2m |
| 分解能 | 1000/1600count/inch |
| 読み取り方式 | 光学センサー方式(ブルーLED) |
| ボタン | 2ボタン, 2サイドボタン, ホイール(スクロール)ボタン, カウント切替えボタン |
| サイズ・重量 | マウス/W77×D112×H71mm・約86g(電池含まず) レシーバー/W15×D19×H6mm・約2g |
| 電池性能 | 連続動作時間/約200時間, 連続待機時間/約2600時間 使用可能日数/約170日 ※1日8時間/パソコンを使用中に、マウス操作を5%程度行う場合(アルカリ単三乾電池使用時) ※自然放電等を考慮しない弊社計算値であり、保証値ではありません。 ※使用期間により、徐々に性能が低下します。あらかじめご了承ください。 |

4.特長

- クリック音が非常に静かで、周りに迷惑をかせずにマウス操作ができます。夜中、朝方などの静かな時間帯や、公共施設や会議室などの静かな空間での使用に最適です。
- ホイールボタンは静音仕様ではありません。
- ケーブルを気にせず使えるワイヤレスタイプです。電波障害に強い2.4GHzデジタル帯で、通信範囲が半径10mの広範囲で安定したデータ通信が可能です。
- 手首にやさしいエルゴノミクスデザインです。横から軽く手を添えて使うので手首のひねりを軽減します。自然な角度で使えることのできる、長時間使用しても手首に負担がかりません。
- マウスに手を添えた時、自然と指がボタン/左ボタンに当たる位置にポジションングされます。
- サイドに戻る進むボタンを搭載しており、Webブラウザの操作がスピーディーに行えます。(Apple Macシリーズでは使用できません)
- 用途に合わせてカーソルスピードを1000カウント、1600カウントに切替えることができます。切替えは、カウント切替えボタンを長押しするだけのスピード簡単切替えです。
- 15×19mmのレシーバーなので、ノートパソコンに装着した際の出っ張りもわずかです。
- ノートパソコンにレシーバーを装着したままの持ち運びや保管にも邪魔になりません。
- ノートパソコンのUSBポートを開ける必要がある場合でも、マウス本体にレシーバーを収納できるので、紛失の心配がありません。

5.各部の名称とはたらき

①マウス



①ホイールボタン(スクロールボタン)

インターネットやWindows上のドキュメント画面をスクロールさせる際、このホイールを前後に回転させて上下スクロールを可能にします。

■スクロールモード… インターネットやWindows上のドキュメント画面でスクロールモードを使用する際、このボタンをクリックしマウスを前後左右に少し動かすと自動的に画面がスクロールします。このスクロールを止めるには、ホイールボタンをもう一度押してください。

■ズーム…………… ズームはMicrosoft IntelliMouseの通常機能ですので、MS-OFFICE用のアプリケーションに対応しています。「ズーム」とはウィンドウ内の倍率を変えることで、「Ctrl」キーを押しながらホイールを回転させると、ズームが簡単に行えます。
 ●「Ctrl」キーを押しながらホイールをモニター方向に回転させると、倍率が上がります。
 ●「Ctrl」キーを押しながらホイールを手前方向に回転させると、倍率が下がります。

②進むボタン(Windowsのみ)

Webブラウザで便利な「進む」の操作がスピーディーに行えます。
 ※Macシリーズでは使用できません。

③戻るボタン(Windowsのみ)

Webブラウザで便利な「戻る」の操作がスピーディーに行えます。
 ※Macシリーズでは使用できません。

④左ボタン/右ボタン

左ボタンは通常クリック、ダブルクリックに使われます。また右ボタンはWindowsでのアプリケーションごとに設定されているマウスの動きもったり、ポップアップメニューの表示をすることもできます。

⑤カウント切替え・WEBブラウザ起動ボタン

カウント切替えボタンを押すと、既定のWEBブラウザが起動します。カウント切替えボタンを5～8秒長押しすると、カーソルスピード(分解能)を1000～1600カウントに切替えることができます。

⑥電源スイッチ

マウス本体の電源をON/OFFします。

⑦光学センサー

電源が入ると青色に光ります。光学センサーによりマウスの動きが検知されます。

⑧電池カバー

このカバーを外して電池を入れます。

⑨レシーバー

15×19mmのレシーバーなので、ノートパソコンに装着した際の出っ張りもわずか10mmです。

■スタンバイモード

マウスを操作中にマウスを動かさない状態がほんの少し続くと、スタンバイモードになります。マウスのボタンを押すとマウスを動かすと、すぐに復帰します。

■スリープモード

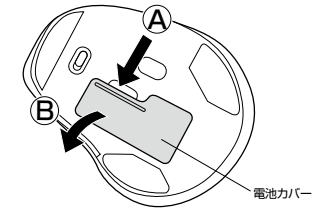
マウスを動かさない状態がしばらく続くと、デュープリープモードになります。マウスのボタンを押すと、マウスが復帰して動作可能になります。

① マウスがデュープリープモード状態になった際は、必ずマウスのボタンを押して復帰させる必要があります。その際、復帰まで少し時間がかかります。

6.マウスの準備(電池の入れ方、電源のON-OFF)

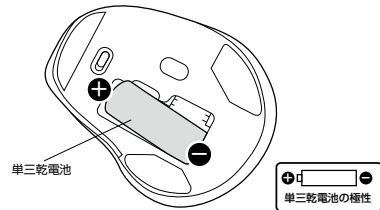
①電池カバーを外す

マウス裏面の電池カバーを(A)方向に押しながら(B)方向に持ち上げ、取外します。



②電池を入れる

付属の単三乾電池を電池収納スロットに入れます。電池の⊖極を先に挿入し、それから⊕極を挿入します。
 ※正しい極性で入れてください。

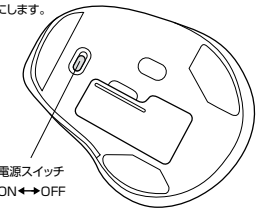


③電池カバーを装着する

電池カバーを、取外したときと逆の手順で閉じます。

④電源スイッチをONにする

電源スイッチをONにします。

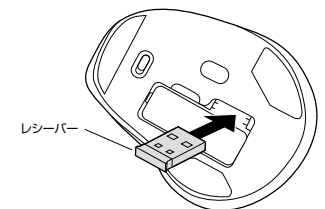


- マウスを動かしている際、カーソルがスムーズに動かなくなったり、ブルーLEDセンサーが点灯しなくなったら、電池を交換してください。
- 電池交換の際は、新品の単三アルカリ乾電池をご利用ください。(付属の電池はテスト用ですので、電池寿命が短くなります)
- 電池交換の際はマウスの電源をOFFの状態で行ってください。
- 空になった電池をマウス内に置いておくと液漏れの原因になりますので、取出しておいてください。

7.レシーバーの収納方法

本製品は本体にレシーバーを収納することができます。

①電池カバーを外し、レシーバーを収納する



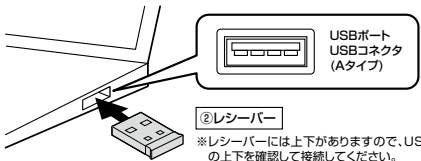
②電池カバーを装着する

8.マウスの接続

Windows

※注意:マウス用レシーバーを接続する前に他のアプリケーション(ウイルス検索ソフトなどの常驻ファイル)を終了させておくことをお勧めします。

- 1.パソコンの電源を入れ、Windowsを完全に起動します。
- 2.レシーバーをパソコンのUSBポートに接続します。



- 3.自動的にハードウェアの検知が始まり、デバイスドライバーを更新するためのウィザードが起動し、完了後マウスが使用できるようになります。動作しない場合はマウスのクリックボタンを押してください。

(Windows 10・8.1・8の場合)

ハードウェアの検知が始まり、自動的にインストールが完了します。

(Windows 7の場合)

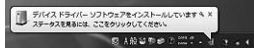
タスクバーに「デバイスドライフトウェアをインストールしています。」[USB入力デバイス]と表示されて、自動的にインストールが完了します。

Windows 10・8.1・8・7のパソコン使用時に、マウスを接続してもしばらく認識しない場合の対処法について

インターネットに接続されたWindows 10・8.1・8・7のパソコンで、マウスを接続してもしばらく認識しない場合があります。このような場合、初期USB機器接続時のドライバーのインストール中、Windowsが最新ドライバーを自動的に検索する機能が働いている場合があります。使用可能なマウスやタッチパッド/タッチパネル操作で、下記解決方法をお試しください。

■最新ドライバーを自動検索している時に表示されるウィンドウ

最初に接続すると、タスクバー右下に下記のようなメッセージが出ます。(このウィンドウは、設定関係なく表示されます)



ウィンドウをクリックすると、ドライバーのインストール状況が確認できます。ここで、「Windows Updateを検索しています…」と表示され、しばらく検索が続きます。



■解決方法

[1]使用されているパソコンのインターネット接続を無効にする。

パソコン本体のワイヤレススイッチをOFFにしたり、ケーブルを抜くなどでネットワークから切り離してください。

[2]手順①のドライバーインストール設定を変更する。

下記、手順①は、OSバージョンにより操作方法が異なります。ご使用のOSの項目をご覧ください。

- ①<Windows 7の場合>(変更後は元に戻されることをお勧めします)
「スタートメニュー」を開き、「デバイスとプリンター」を開きます。



①<Windows 10・8.1・8の場合>

(変更後は元に戻されることをお勧めします)
画面左下にある「Windowsマーク」にカーソルを合わせ、右クリックします。「コントロールパネル」を選択します。



「ハードウェアとサウンド」内の「デバイスとプリンター」を開きます。



②<各OS共通>

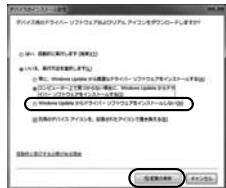
使用しているパソコンのアイコンが出ますので、右クリックします。



- ③表示されるメニュー内の「デバイスのインストール設定」をクリックします。



- ④「いいえ」を選択し、「コンピューター上で…」が「Windows Updateから…」を選択し、「変更の保存」をクリックして完了です。その後、USB機器の接続を行ってください。



[3]Windows Updateの検索をスキップする。

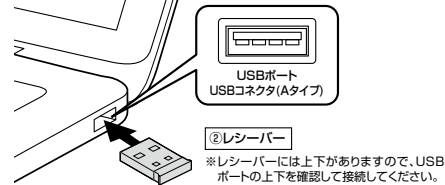
ドライバーインストール時の状態表示ウィンドウ内で、「最新ドライバーを自動検索している時に表示されるウィンドウ」を参照し「Windows Updateからのドライバーソフトウェアの取得をスキップする」をクリックします。すると、自動的に検索がストップしますが、完了するまでに時間がかかります。場合によっては、解決できないことがあります。



Mac

Macは、標準でインストールされているSafari、Mail、Text EditおよびFinderなど、OS標準ドライバーで、スクロール可能なアプリケーションでのみスクロール可能です。また、ホイールボタン押し下げによる動作はサポートしません。

- 1.パソコンの電源を入れ、OSを完全に起動させます。
- 2.レシーバーをパソコンのUSBポートに接続します。



- 3.ハードウェアの検知が始まり、自動的にインストールが完了します。

9.「故障かな…」と思ったら

Q.マウス(マウスカーソル)が動かない。

- A. 1. マウスに電池が正しく挿入されているか確認してください。(「6.マウスの準備(電池の入れ方、電源のON/OFF)」参照)
2. レシーバーが正しくUSBポートに接続されているか確認してください。(「8.マウスの接続」参照)
3. 付属の電池はテスト用です。電池が少なくなっているかもしれませんが、新しい電池に交換してください。(「6.マウスの準備(電池の入れ方、電源のON/OFF)」参照)

Q.マウスをしばらく操作しないと、マウスカーソルが動かなくなる。

- A. 本製品は、電池の消費を抑えるため、しばらくマウス操作を行わないとスリープモードに入ります。マウスを復帰させるには、マウスを動かすか、左右ボタンを押してください。

Q.マウスカーソルやスクロールの動きがスムーズでない。

- A. 1. 光を反射する素材、ガラスなどの透明な素材の上や、規則正しいVパターンの上で使用の際は、トラッキング性能が低下する場合があります。
2. 金属面の上では、ワイヤレス信号が乱反射し、スムーズに動かない場合がありますので、厚みのある雑誌やマウスパッドなどの上で使用してみてください。
3. ワイヤレスLANや携帯電話などのワイヤレス環境の中で、このマウスは無線通信の問題を解決するため、電波干渉が発生した際自動的にチャンネルが切替わるという機能が付いています。チャンネル変更の際、マウスカーソルは少しの間動きが鈍くなることがありますが、チャンネル変更後はスムーズに動きに戻ります。これはチャンネルが自動的に切替わる際の症状でマウスの不良ではありません。方角がAuto Linkでも電波状況が改善されない場合は、レシーバーを押し直してください。
4. レシーバーをパソコンの背面など見えにくい位置に接続している場合は、別売りの延長ケーブルを使って、レシーバーを見える位置に出してください。

Q.Internet Explorerでスクロールがスムーズに動かない。

- A. Internet Explorerを起動し、「ツール」→「インターネットオプション」→「詳細設定」で「スムーズスクロールを使用する」のチェックをはずしてください。

Q.Windowsのディスプレイモードに出ているツールカラーを選択するとスクロールの動きがおかしくなった。

- A. 1. ハイカラーモードを選択してください。
2. ツールハイカラーでは、CPUからデータを伝えるのに時間がかかるので、スピードコントロールの動きが遅くなります。

10.保証規定

- 1)保証期間内に正常な使用状態でご使用の場合に限り品質を保証しております。万一保証期間内で故障がありました場合は、弊社所定の方法で無償修理いたしますので、保証書を製品に添えてお買い上げの販売店までお持ちください。
- 2)次のような場合は保証期間内でも有償修理になります。
 - (1)保証書をご提示いただけない場合。
 - (2)所定の項目をご記入いただけない場合、あるいは字句を書き換えられた場合。
 - (3)故障の原因が取扱いの不注意による場合。
 - (4)故障の原因がお客様による輸送・移動中の衝撃による場合。
 - (5)天変地異、ならびに公害や異常電圧その他の外部要因による故障及び損傷の場合。
 - (6)譲渡や中古販売、オークション、転売などで購入された場合。
- 3)お客様で自身による改造または修理があったと判断された場合は、保証期間内での修理も受け付けられません。
- 4)本製品の故障、またはその使用によって生じた直接、間接の損害については弊社はその責を負わないものとします。
- 5)本製品を使用中に発生したデータやプログラムの消失、または破損についての補償はいたしかねます。
- 6)本製品は医療機器、原子力設備や機器、航空宇宙機器、輸送設備や機器などの人命に関わる設備や機器、及び高度な信頼性を必要とする設備や機器やシステムなどへの組み込みや使用は意図されておりません。これらの用途に本製品を使用され、人身事故、社会的障害などが生じても弊社はいかなる責任も負いません。
- 7)修理ご依頼品を郵送、またはご持参される場合の諸費用は、お客様のご負担となります。
- 8)保証書は再発行いたしませんので、大切に保管してください。
- 9)保証書は日本国内においてのみ有効です。

| 保証書 | |
|--------------------|----------------|
| 型番: 400-MA092Sシリーズ | サンワサプライ株式会社 |
| シリアルナンバー: | |
| お客様・お名前・ご住所・TEL | |
| 販売店名・住所・TEL | |
| 担当者名 | |
| 保証期間 1年 | お買い上げ年月日 年 月 日 |

本取扱説明書の内容は、予告なしに変更になる場合があります。

サンワサプライ株式会社 ver.1.0

サンワダイレクト / 〒700-0825 岡山県岡山市北区田町1-10-1
TEL.086-223-5680 FAX.086-235-2381

BJ/AJ/YH/daU