



## Touch 8 ユーザーガイド

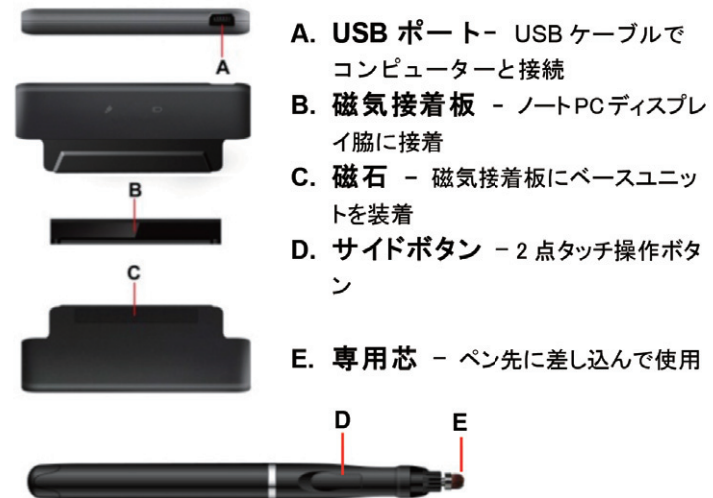
### 目次

1. パッケージ内容
2. 各部の名称と機能
3. ご利用方法と操作方法
  - (1) デジタルペン用電池の取り付け
  - (2) 専用芯のセット
  - (3) ベースユニットをノート PC に取り付ける
  - (4) 画面の調整
  - (5) ペンの使い方
4. 免責事項について
5. 保証規定

## パッケージ内容



## 各部の名称と機能



## ご利用準備と操作方法

### 1. デジタルペン用電池の取り付け

- 右図のようにデジタルペンの後部にある電池ボックスフタを回して取り外してください。
- ボタン型電池 SR41 を+極が上向きになるように2個取り付けてください。(出荷時に SR41 電池が 2 個同梱されていますので、ご使用ください。)
- 電池ボックスフタを元に戻し、外れないように回してとめてください。



同梱されてい

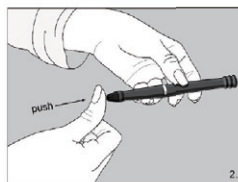
**警告** デジタルペンの分解や仕様外のご利用はしないでください。デジタルペンが正常に動かなくなる恐れがあります。



ください。デジタルペン

### 2. 専用芯のセット

- ペン先から専用芯を差し込んでください。
- 専用芯を軽く押し、奥まで差し込んでください。この際、強く差し込みすぎると故障する場合がございますのでお気をつけください。



### 3. ベースユニットをノート PC に取り付ける

- 付属の USB ケーブルで、ベースユニットをノート PC に接続してください。



- 磁気接着板をノート PC ディスプレイ脇に接着してください。



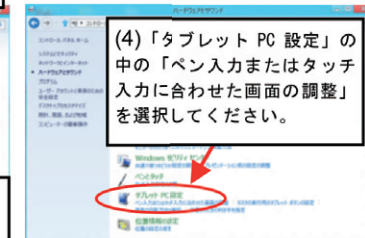
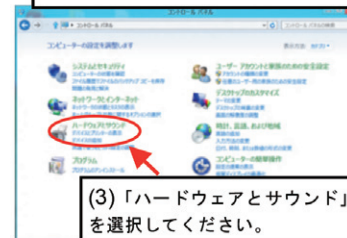
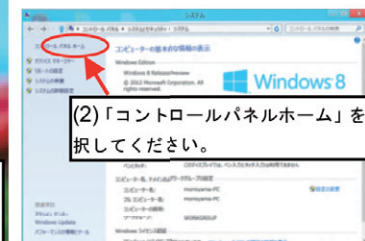
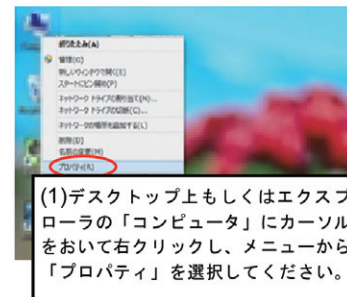
- 磁気接着板にベースユニットの磁石部分を装着してください。

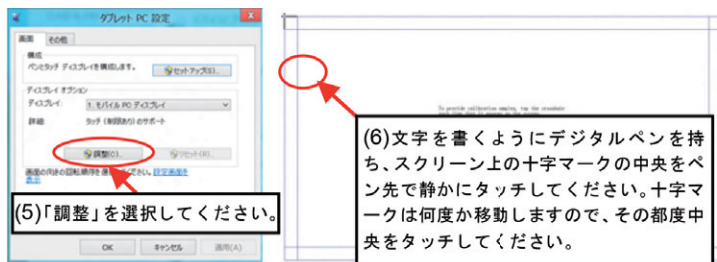


**注意:** ディスプレイの脇にホール効果スイッチがついているノート PC の場合、磁気接着板がそれをふさいでしまうと、画面がスリープ状態のままになってしまいます。接着時にはホール効果スイッチをふさがないように注意してください。

### 4. 画面の調整

画面上へのタッチを正確に反映させるために、初回ご利用時に画面の調整を行うことをお勧めします。





(5)「調整」を選択してください。

(6)文字を書くようにデジタルペンを持ち、スクリーン上の十字マークの中央をペン先で静かにタッチしてください。十字マークは何度も移動しますので、その都度中央をタッチしてください。



(7) ポップアップ画面が現れたら「はい」を選択してください。調整データが保存されます。

(8) 「タブレット PC 設定」の設定画面に戻りますので、「OK」を選択してください。画面の調整が完了します。

### 注意:

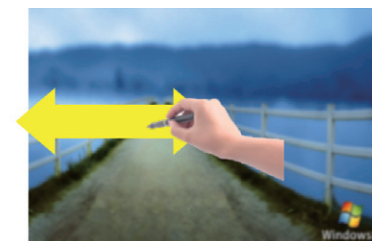
- 画面の調整をやり直したい場合は、上記 (5) で「リセット」を選択し、以前の調整を削除してからもう一度やりなおしてください。
- 画面の調整完了後はベースユニットを移動しないでください。移動した場合、もう一度画面の調整が必要となります。

## 5. ペンの使い方

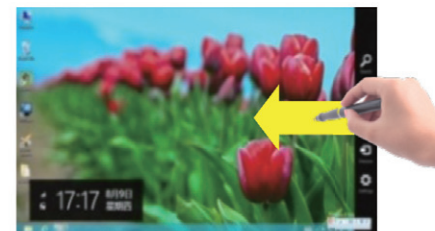
- **左クリック:** 画面上のタイルをペン先で短くタッチすると、アプリケーションの起動やページを開くことができます。



- **ドラッグ:** タイルの上にペン先を置き、そのままペン先を動かすとタイルを好きな場所に移動することができます。
- **スライド:** 写真を見る時など、画面上をペン先で水平に撫でると、ページをめくるように写真を閲覧できます。



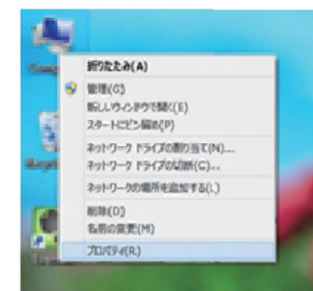
画面の右端から左に向かってペンをスライドさせると、メニューを出すことができます。



- **ズーム:**
  - a) 画面の一点所にタッチします。(地点①)
  - b) サイドボタンを押しながら別の地点にタッチします。(地点②)
  - c) 地点②から地点①の方向にペン先をスライドさせると画面が縮小し、逆方向にスライドさせると画面が拡大します。



- **右クリック:** 画面上のアイコンをペン先で長めにタッチすると、ポップアップメニューが現れます。



- 終了：画面の上から下へとペン先を動かすと、現在使用中のアプリケーションやページを終了することができます。



#### 免責事項について

- 火災や地震、第三者による事故、お客様の故意または過失、誤用その他異常な条件下でのご使用により生じた損害に関して、当社は一切の責任を負いません。
- 本製品のご使用や使用から生ずる付随的な損害（事業利益の損失、事業の中断、データの変化や消失など）に関して、当社は一切の責任を負いません。
- ユーザーガイドで説明している以外の使い方によって生じた損害に関して、当社は一切の責任を負いません。

#### 保証規定

ご購入後6ヶ月間の保証期間内に、正常な使用状況下で故障が生じた場合は、無償交換させていただきます。ただし、この保証の権利はご購入いただいたお客様本人に限られ、他の第三者に譲渡する事は認められません。

1. この保証書は日本国内のみ有効です。（保証書は別紙にて添付）
2. この保証の範囲は、製品の修理または交換を最大の限度とします。
3. 次の場合は、保証期間内でも有償保証となります。
  - (1) 使用上の誤り、または当社以外での改造・修理による故障や損害。
  - (2) 火災又はその他の天災による故障や損害。
  - (3) 落下などの衝撃による故障や損害。
  - (4) 本製品のハードウェアを分解した場合。
  - (5) 譲渡・転売・中古販売・オークション等でご購入された場合。