

## ★ご使用になる前に

本製品はマウスと専用マウスパッドの周波数調整が必要なワイヤレスマウスです。初めてお使いになる際や、ご使用中に動作が不安定な場合は、TUNEボタン設定(2ページ)が必要になります。

セット内容(最初にご確認ください)

- マウス・・・1台 ●専用パッド・・・1台
- ドライバディスク(CD-ROM)・・・1枚 ●取扱説明書・・・1部

## ■目次

### 1. 特長

注意

対応機種・対応OS

専用パッドの接続

### 2. TUNEボタンの設定方法・・・マウスパッドとマウスの接続方法

ドライバソフトのインストール

### 3. 本製品の使用方法

ドライバソフトの特長

### 4. 「故障かな・・・と思ったら」

保証規定

## ■特長

この度は、バッテリーフリーワイヤレスマウスをお買い上げいただき、誠にありがとうございます。本製品はRF方式ワイヤレスマウスですので、入力操作の際ケーブルが邪魔になるといった煩わしさがなく、快適な環境でのコンピュータ操作が可能となります。本製品は専用マウスパッドからリニアカップリング方式でマウスに電力を供給するので電池切れの心配がなく、しかも超軽量でスムーズな操作感を実現します。ボールを使わないオプティカル方式(光学式)で、チリやホコリがたまってボールの動きがスムーズでないといったことがない、メンテナンスフリー構造になっています。

## ■注意

※本製品をスチールデスクなどの金属製品の表面上で使用しないでください。電波が乱反射しマウス操作に障害がでます。

※専用パッドの近くにクレジットカードやキャッシュカードなどを放置しないでください。磁気によりカードの内容が失われるおそれがあります。

※USBハブを経由する場合は、セルフパワータイプで接続してください。

※室温が0℃～50℃の環境でご使用ください。

## ■対応機種 対応OS

### ○対応機種

Windows搭載パソコン 各社DOS/Vパソコン、NEC PC98-NXシリーズ

### ○対応OS

Windows Vista・XP・2000・Me・98SE

※機種により対応できないものもあります。

※この文章中に表記されるその他のすべての製品名などは、それぞれのメーカーの登録商標、商標です。

## ■専用マウスパッドの接続

※注意: 専用マウスパッドを接続する前に他のアプリケーション(ウイルス検索ソフトなどの常駐ファイル)を終了させておくことをお勧めいたします。

- ①コンピュータの電源を入れ、Windowsを完全に起動します。
- ②専用マウスパッドのUSBコネクタをコンピュータのUSBポートに接続します。
- ③自動的にハードウェアの検知が始まり、デバイスドライバを更新するためのウィザードが起動します。
- ④あとは、OSによりインストール方法が異なります。インストールするパソコンのOSを確信して頂き各OSごとの手順に進んでください。

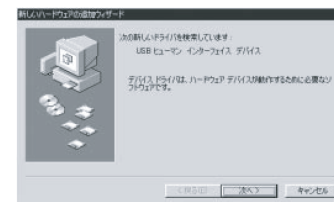
### ★Windows XP・2000・Meの場合

タスクバーに「新しいハードウェアが見つかりました。」「使用できる準備ができました。」と表示されて、自動的にインストールが完了します。

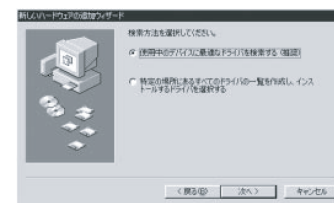
※TUNEボタン設定へ進んでください。

### ★Windows98SEの場合

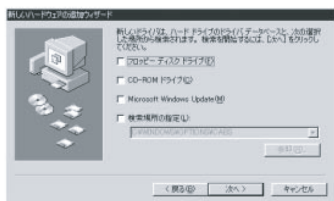
#### 新しいハードウェアの追加ウィザード



- ①新しいドライバを検索しています。  
USBヒューマンインターフェイスデバイス  
.....次へ>



- ②検索方法を選択してください。  
使用中のデバイスに最適なドライバを検索する(推奨)  
.....次へ>



③新しいドライバはハードドライブのデータベースと次の選択した場所から検索されます。

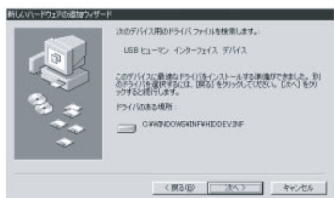
チェックボックスにチェックマークを入れずに

.....次へ>

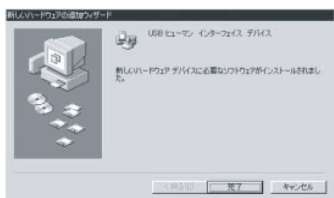
もし、検索場所を聞いてきたら、《検索場所の設定(L)》にチェックを入れて

C:\WINDOWS\INF もしくは  
C:\WINDOWS\OPTION\NS\CABS と入力してください

※もし、上記の検索場所でドライブが見つからない場合はCD-ROMドライブにWindows等のCD-ROMを導入し、CD-ROMドライブ(C) にチェックを付けてください。



④次のデバイス用のドライバファイルを検索します。  
USBヒューマンインターフェイスデバイス-----次へ>



⑤USBヒューマンインターフェイスデバイス-----完了  
※設定が終了したら、TUNEボタン設定へ進んでください。

## ■ TUNEボタン設定

TUNEボタン設定を行うと、マウスとマウスパッドの周波数を調整し最適な周波数に調節できます。マウスを始めてお使いになる場合や、別のパソコンにてお使いになる場合は必ず調整を行ってください。

### 設定方法

- ①マウスを専用パッドの中央に置き、しばらく動かさずに放置してください。
- ②赤色のPWRランプが点滅し始めます。
- ③「TUNE」ボタンを押してください。
- ④緑色のRUNランプが点滅をはじめ、数秒後消灯します。
- ⑤赤色のPWRランプは点灯し、マウスを動かした時のみ緑色のRUNランプが点滅します。

※本製品をスチール製デスクなど金属製品の表面上で使用しないでください。電波が乱反射しマウス操作に障害がでます。



## ■ ドライバソフトのインストール

◎ドライバーソフトをインストールする前にお読みください。

本製品に添付のドライバーソフトがインストールされていない状態でも、マウスの基本的な機能は使えます。オフィスボタン、トップボタン、サイドスクロールボタンの使用等の特別な機能を使う場合、添付ドライバのインストールが必要になります。

□他のマウスのドライバーソフトの削除

以前ご使用されていたマウス等のドライバーソフトやユーティリティソフトは、アンインストールしてから、本製品のドライバーソフトをインストールしてください。

□内蔵ポインティングデバイス用ユーティリティの切り離し

本製品添付のドライバは各社PCにあらかじめインストールされている内蔵ポインティングデバイス用ユーティリティと併用できません。ユーティリティを削除するか、添付ドライバーをインストールなさらずにお使いください。

○NEC PC98-NXシリーズ・富士通 FMV-BIBLOシリーズ・ソニーVAIOシリーズの場合

デバスマネージャー→マウスでNXPADあるいは「Alps GlidePoint」を「標準PS/2マウス」あるいは「Microsoft PS/2 Mouse」にドライバを更新してください。途中「このデバイスに適していない.....」とエラー表示される場合がございますがそのまま進めてください。

○東芝Dynabookシリーズ・SHARP Mebiusシリーズの場合

アプリケーションの追加と削除より「マウスウェア」をアンインストールしてください。

○IBM ThinkPadシリーズの場合

アプリケーションの追加と削除より「IBM Trackpoint」をアンインストールしてください。

以上で前準備は終わりです。ドライバのセットアップを開始してください。

◎ドライバーソフト(CD-ROM)をご用意ください

ドライバーソフトのインストールは、他のアプリケーション等をすべて終了させてからおこなってください。

①Windowsを完全に起動させ、付属のドライバディスクをCD-ROMドライブにセットしてください。

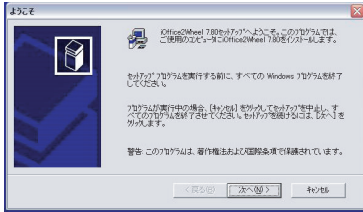
②インストーラが自動的に起動し、以下のような画面が表示されます。



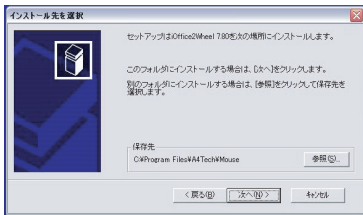
③【Install Driver】をクリックし、インストールを開始してください。



④【Office 2Wheel】を選択し、マウス写真下の【Click, Start To Install Driver】をクリックしてください。



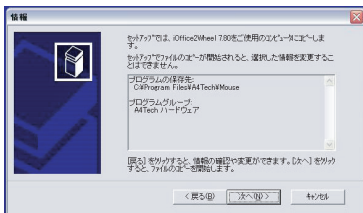
⑤ようこそ  
..... 次へ> をクリックしてください。



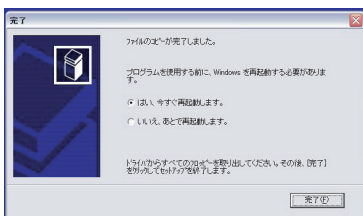
⑥インストール先の選択  
..... 次へ> をクリックしてください。



⑦プログラムグループ  
.....次へ> をクリックしてください。



⑧情報  
.....次へ> をクリックしてください。



⑨完了  
.....「はい、今すぐ再起動します。」  
を選択して、再起動してください。

## ■本製品の使用方法

本製品にはホイールコントロール(ホイールそのものが回転し、スクロールなどの操作が行えます。)機能が付き、マウスから直接スクロールすることができますので、Windows上でよりマウス操作が楽に行えるようになります。また、インターネットやドキュメント作業で頻りに使う機能やコマンドをそれぞれのボタンに割り付けることができ、スピーディーな作業ができます。



### 1.左ボタン

左ボタンは通常クリック、ダブルクリックに使われます。

### 2.右ボタン

### 3.スクロールボタン

インターネットやWindows上のドキュメント画面をスクロールさせる際、このホイールを前後に回転させて上下スクロールを可能にします。

### 4・5.トップボタン

オフィスメニューによる機能の割り付が可能です。オフィスメニューを使わず、それぞれに機能を割り付けることも可能です(58機能から選択)。

### 6.オフィスボタン

このボタンをクリックすることにより、「オフィスメニュー」が起動します。オフィスメニューを使わず、機能を割り付けることも可能です(58機能から選択)。

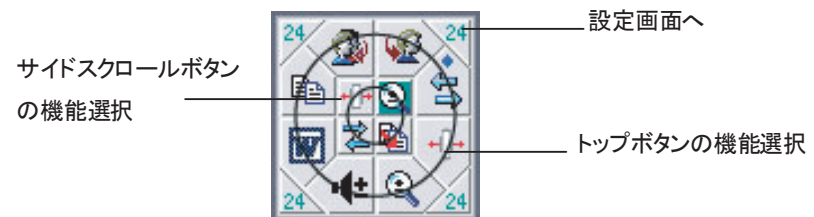
### 7.サイドスクロールボタン

水平スクロールや画像等の拡大・縮小などを割り付けることが可能です。

## ■ドライバソフトの特長

### □オフィスメニュー

マウス中央の「オフィスボタン」を押すことにより、オフィスメニューが立ち上がります。オフィスメニューは中心の4ボタンでサイドスクロールボタンの機能を選択、周りの8つのボタンにてトップボタンの機能を選択することができます。



オフィスメニューの四隅にある「24」ボタンをクリックすることにより、設定画面が立ち上がります。ここでトップボタンに機能を持たせるためにオフィスメニューに表示される8つの機能を選択することが可能です。

※注意

設定画面マウスの絵が商品と異なります。画面の4番,5番が、トップボタンの4番、5番の設定になります。



24種類の機能から8つの機能を選択することができます。

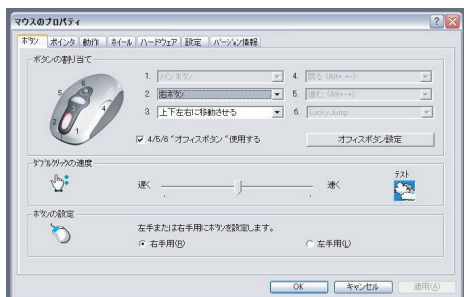
ロドライバソフトの設定画面を開く

画面右下のタスクトレイに表示されているマウスアイコンをダブルクリックすることにより、ロドライバソフトの設定画面を開くことができます。主な設定を紹介します。

※注意

設定画面マウスの絵が商品と異なります。画面の絵の4番,5番が、トップボタンの4番、5番の設定になります。

<ボタン>画面

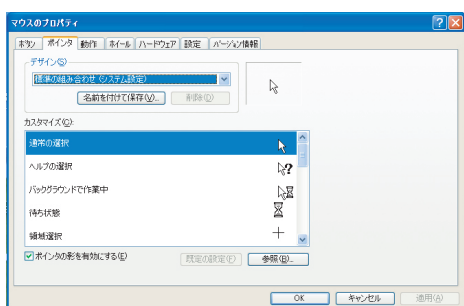


●ボタン割り当て

オフィスメニュー機能の使用の有無を選択することができます。

オフィスボタン選択しない場合は、オフィスボタン・サイドボタンに機能を割り振ることができます。

<ポインタ>画面



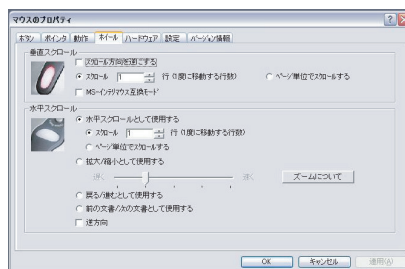
●ポインタ

マウスポインタの形を変えることができます。

<ホイール>画面

※注意

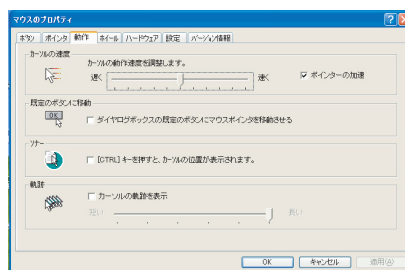
設定画面の水平スクロールの設定が、本製品のサイドホイールボタンの設定となります。



●ホイール

垂直スクロールとサイドホイールボタンへの機能設定が可能です。

<動作>画面



●カーソルの速度

ポインタの移動スピードを調節できます。

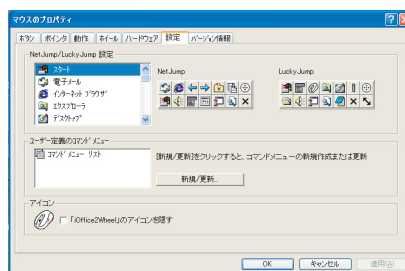
●既定のボタンに移動

ダイアログボックスが画面に表示されたとき、ポインタを自動的にボタンへ移動させます。

●ソナー

画面上でマウスのポインタを見失った際、[CTRL]キーを押すと、カーソル付近が点滅して表示することができます。

<設定>画面



●Net Jump / Lucky Jump 設定

ヘッドボタンやオフィスボタンへの割り当て機能の1つである「Net Jump」「Lucky Jump」を選択すると、ボタンを押した際、Net JumpメニューとLucky Jumpメニューを表示させることができます。この画面にて、メニューの内容が必要です。

※Net Jump/Lucky Jumpをご使用頂くためには<ボタン>画面で『4/5/6 “オフィスボタン”使用する』のチェックを外した上で割り宛てを行ってください。

Net Jump メニュー

ブラウザを使用時に便利な機能を集めている



Lucky Jump メニュー

一派的に良く使われる機能を集めている



表示する機能を、設定の画面にて変更できます。

■故障かな・・・と思ったら

Q. マウス(マウスカーソル)が動かない。

A.

1. PWRLEDが点灯していない場合、専用パッドがUSBポートに正しく接続されているか、確認してください。
2. PWRLEDが点滅している場合、再度TUNEボタンの設定を行ってみてください。
3. スチール製デスクなど金属備品の表面では、使用できませんのでご注意ください。

■保証規定

- ①保証期間はご購入後(弊社出荷日後)6ヶ月間とさせていただきます。
- ②保証期間内に正常な使用状態でご使用の場合に限り品質を保証しております。万一保証期間内で故障がありました場合は、当社所定の方法で無償修理もしくは交換いたしますので、弊社までご連絡ください。
- ③次のような場合は保証期間内でも有償修理になります。
  - ・弊社にご購入履歴がない場合。
  - ・故障の原因が取り扱い上の不注意による場合。
  - ・お客様による輸送・移動中の衝撃による場合。
  - ・天変地異、ならびに公害や異常電圧その他の外部要因による故障及び損傷。
- ④本製品の故障、またはその使用によって生じた直接、間接の損害については当社はその責を負わないものとします。

お問合せ先

2007.10

サンワサプライ株式会社 サンワダイレクト

〒700-0825 岡山市田町1-10-1

E-mail : direct@sanwa.co.jp

電話番号086-223-5680 (祝祭日を除く月～金 am9:00～ pm18:00)