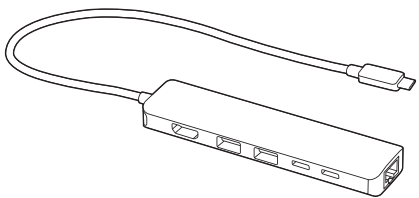


8K対応USB Type-C モバイルドッキングステーション 取扱説明書



この度は8K対応USB Type-Cモバイルドッキングステーション「400-HUBC9BK」(以下本製品)をお買い上げいただき、誠にありがとうございます。ご使用前の前にこの取扱説明書をよくお読みください。読み終わったあとこの取扱説明書は大切に保管してください。

最初にご確認ください

お使いになる前に、セット内容がすべて揃っているかご確認ください。
万一、足りないものがありましたら、お買い求めの販売店にご連絡ください。

セット内容

①USB Type-Cモバイルドッキングステーション … 1台 ②取扱説明書・保証書(本書) … 1部

デザイン及び仕様については改良のため予告なしに変更することがあります。
本書に記載の社名及び製品名は各社の商標又は登録商標です。

サンワサプライ株式会社

保証規定

- 保証期間内に正常な使用状態でご使用の場合に限り品質を保証しております。万一保証期間内で故障がありました場合は、弊社所定の方法で無償修理いたしますので、保証書を製品に添えてお買い上げの販売店までお持ちください。
- 次のような場合は保証期間内でも有償修理になります。
 - 保証書をご提示いただけない場合。
 - 所定の項目をご記入いただけない場合、あるいは字句を書き換えられた場合。
 - 故障の原因が取扱い上の不注意による場合。
 - 故障の原因がお客様による落途・移動中の衝撃による場合。
 - 天災地災、ならびに公害や異常電圧その他の外部要因による故障及び損傷の場合。
 - 譲渡や中古販売、オークション、転売などでご購入された場合。
- お客様ご自身による改造または修理があったと判断された場合は、保証期間内での修理もお受けいたしかねます。
- 本製品の故障、またはその使用によって生じた直接、間接の損害については弊社はその責を負わないものとします。
- 本製品を使用中に発生したデータやプログラムの消失、または破損についての補償はいたしかねます。
- 本製品は医療機器、原子力設備や機器、航空宇宙機器、輸送設備や機器などの人命に関わる設備や機器、及び高度な信頼性を必要とする設備や機器やシステムなどへの組み込みや使用は意図されておりません。これらの用途に本製品を使用され、人身事故、社会的障害などが生じても弊社はいかなる責任も負いかねます。
- 修理ご依頼品を郵送、またはご持参される場合の諸費用は、お客様のご負担となります。
- 保証書は再発行いたしませんので、大切に保管してください。
- 保証書は日本国内においてのみ有効です。

保証書

サンワサプライ株式会社

型番: 400-HUBC9BK	シリアルナンバー:
お客様 お名前・ご住所・TEL	
販売店名・住所・TEL	
担当者名	保証期間 1年 お買い上げ年月日 年 月 日

本取扱説明書の内容は、予告なしに変更になる場合があります。

サンワサプライ株式会社

ver.1.0

サンワダイレクト | 〒700-0825 岡山県岡山市北区田町1-10-1 TEL.086-223-5680 FAX.086-235-2381 CC/AI/K/DaSz

安全にお使いいただくためのご注意(必ずお守りください)

警告 人が死亡または重傷を負うことが想定される危害の内容

- 分解、改造はしないでください。(火災、感電、故障の恐れがあります)
※保証の対象外になります。
- 水などの液体で濡らさないでください。(火災、感電、故障の恐れがあります)
- 小さな子供のそばでは本製品の取外しなどの作業をしないでください。
(飲み込みの恐れがあります)

注意 人がけがを負う可能性、または物的損害の発生が想定される内容

- 取付け、取外しの作業は慎重に行ってください。
(機器の故障の原因になります)
- 動作環境の範囲を超えるような以下の環境では使用しないでください。
 - ①直接日光の当たる場所
 - ②湿気や水分のある場所
 - ③傾斜のある不安定な場所
 - ④静電気の発生する場所
 - ⑤通常の生活環境とは大きく異なる場所
- 長時間使用後は高温になっております。取扱いにはご注意ください。
(火傷の恐れがあります)
- お手入れについて
 - ①清掃するときは電源を必ずお切りください。
 - ②機器は柔らかい布で拭いてください。
 - ③シンナー・ベンジン・ワックス等は使わないでください。

取扱い上のご注意

- 本製品の取付け、取外しをする時には必ずパソコン内(ハードディスク等)のデータをすべてバックアップ(CD、DVD等)をしてください。
- メディア内のデータは、必ず他のメディア(CD、DVD等)にすべてバックアップしてください。
※特に修復・再現のできない重要なデータは必ずバックアップをしてください。
※バックアップの作成を怠ったために、データを消失、破損した場合、弊社はその責任を負いかねますのであらかじめご了承ください。

1.特長

- Type-Cケーブル1本でHDMIディスプレイやUSB機器、有線LANの拡張接続ができるType-Cモバイルドッキングステーションです。
- Type-Cケーブル1本の接続で、大画面ディスプレイとUSBデバイスをお快適に操作し、外出や会議など移動時にはType-Cケーブル1本を抜くだけでさっと持ち運ぶことができます。
- USB Type-C接続でのHDMIディスプレイ増設「DisplayPort Alternate Mode」に対応するためのソフトウェアのインストールなしで、簡単にマルチディスプレイ環境(ミラーモード/拡張モード)を実現できます。
- 8K/30Hz、4K/120Hzに対応しており、美しく高精細なHDMI信号を出力できます。
- USB Type-Cでの「USB Power Delivery(USB PD)」に対応しており、接続したパソコンへの給電も本製品経由で可能です。最大100Wまでの充電に対応しています。
- Gigabit Ethernetに対応しているため、Gigabitネットワーク環境にも対応し、Type-Cケーブル1本で有線LAN接続できます。
※Wake On LAN機能に対応しますがパソコンの機種によって対応が異なりますので動作保証はしていません。
- 取回しのしやすいケーブル長約30cmのロングケーブル仕様です。

2.対応機種・対応OS

●対応機種

Windows搭載(DOS/V)パソコン、Apple Macシリーズ、Chrome OS搭載パソコン
※USBポート(Type-Cメス)を持ち、パソコン本体メーカーがUSBポートの動作を保証している機種。

※USB3.2 Gen1(USB3.1/3.0)の環境で動作させるためにはパソコン本体にUSB3.2 Gen1(USB3.1/3.0)ポートが必要です。
※パソコン・USB機器により対応できないものもあります。
※Windows/パソコンでの場合、各映像出力に対応したType-Cポートのみの対応です。(DisplayPort Alt Mode)

●対応OS

Windows 11・10、macOS 12・11
Chrome OS

※記載の社名及び製品名は、一般に各社の商標または登録商標です。

3.仕様

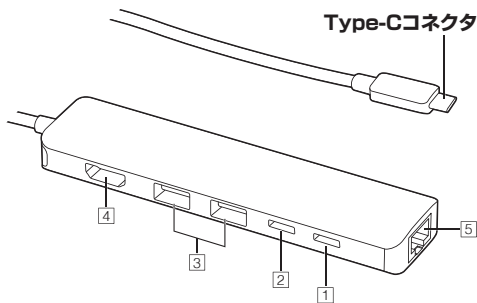
USBハブ部	
インターフェース規格	USB仕様 Ver.3.2 Gen1(USB3.1 Gen1/USB3.0)準拠(USB Ver.2.0/1.1上位互換)
通信速度	5Gbps/480Mbps/12Mbps/1.5Mbps(理論値)
電源	パスパワー/セルフパワー ※ACアダプタは付属していません。セルフパワーとして使用する場合はパソコン本体に付属のPD対応のACアダプタをご使用ください。 ※45W以下のACアダプタを使用する場合はパソコンが充電モードに入らない場合があります。 ※本製品の消費電力は最大15Wです。
供給電流	最大900mA(1ポートあたり)
コネクタ	USB3.2 Gen1(USB3.1/3.0)Type-Cコネクタ メス×1(ダウンストリーム)、USB3.2 Gen1(USB3.1/3.0)Aコネクタ メス×2(ダウンストリーム)、USB Type-Cコネクタ メス×1(充電専用 PD3.0 100W(20V 5A)対応)、USB Type-Cコネクタ オス×1(アップストリーム)

HDMIポート部	
コネクタ	HDMIタイプA(19pin)メス×1 ※DisplayPort Alt Mode対応
対応解像度	最大7680×4320(8K/30Hz) 最大3840×2160(4K/120Hz) ※HDCP 1.4、2.2対応 ※HDR対応

LANポート部	
※通信速度についてUSB3.2 Gen1(USB3.1/3.0)接続時のみ1000BASE-T1に対応します。	
インターフェース規格	IEEE 802.3(10BASE-T Ethernet)、IEEE 802.3u(100BASE-TX Fast Ethernet)、IEEE 802.3ab(1000BASE-T)
通信モード	フルデュプレックス/ハーフデュプレックス
アクセス方式	CSMA/CD
ポート構成	RJ-45ポート (Auto MDI/MDI-X、Auto-Negotiation対応)
電源電圧	5V

共通仕様	
サイズ・重量	W126×D34×H14mm・約92g
ケーブル長	約30cm
消費電流	最大1000mA

4.各部の名称とはたらき



① 充電専用Type-Cポート

USB PD対応でUSB Type-Cポートを使ってパソコンを充電することができます。
※PD対応パソコンである必要があります。

② USB3.2 Gen1(USB3.1/3.0)Type-Cポート

USB Type-C接続の周辺機器を接続することができます。



※消費電力が高いものは対応しない場合があります。
※HDDはセルフパワータイプに限りです。

③ USB3.2 Gen1(USB3.1/3.0)Aポート

USB A接続の周辺機器を接続することができます。



※消費電力が高いものは対応しない場合があります。
※HDDはセルフパワータイプに限りです。

④ HDMIポート

HDMI対応ディスプレイに接続できます。

⑤ RJ-45ポート

ルーターのLANポート、インターネット接続回線を接続できます。

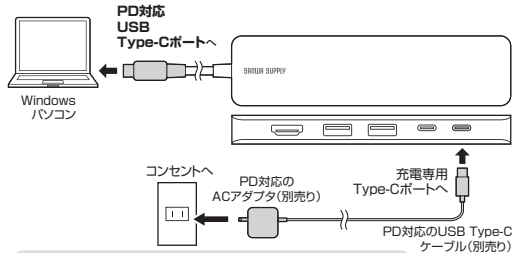
5.Windows/パソコンへの接続

本製品は、ドライバーをインストールする必要がありません。
接続するだけで簡単に使えます。

- 1.パソコンの電源を入れ、Windowsを起動してください。
- 2.パソコンのUSB Type-Cポートに本製品のUSB Type-Cコネクタを接続してください。※しっかり奥まで挿入してください。

ノートパソコンを充電する

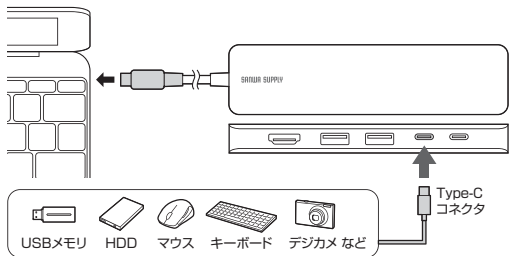
本製品の充電専用Type-CポートはUSB PD(Power Delivery)に対応しています。
このポートにPD対応のACアダプタを接続することによってWindowsパソコンを充電することができます。



- ※PDに対応したType-Cポートのみの対応です。
- ※必ずパソコン本体に付属のACアダプタか、PD対応のACアダプタを接続してください。60W以上のACアダプタ推奨です。

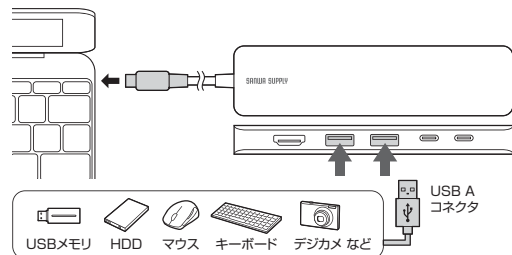
Type-C機器の接続

本製品のType-CポートにUSBメモリやUSB機器を接続してください。



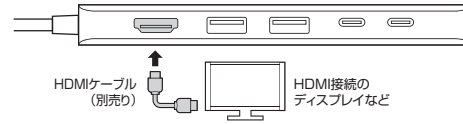
USB A機器の接続

本製品のUSBポートにUSBメモリやUSB機器を接続してください。



HDMI機器に接続する

HDMIポートとディスプレイをケーブルで接続してパソコンの画像をディスプレイに表示させることができます。



- ※パソコン側が「Display Alt Mode」に対応したType-Cポートのみ対応です。

LANアダプタとして接続する

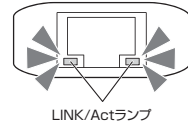
- 1.LANケーブルを接続してください。



- 2.「コンピュータ」→「システムのプロパティ」→「デバイスマネージャ」の「ネットワークアダプター」に「ASIX AX88179 USB 3.0 to Gigabit Ethernet Adapter」が表示されます。



- 3.本製品のLANポートにLANケーブルを接続し、LINK/Actランプが点灯・点滅することを確認してください。以上で本製品をLANアダプタとして使用できます。



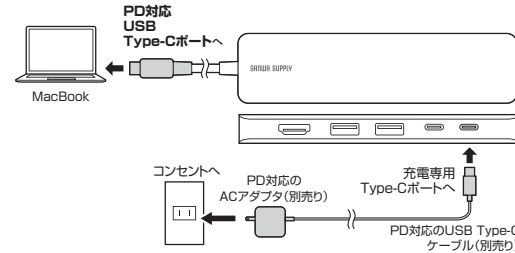
6.Macパソコンへの接続

本製品は、ドライバーをインストールする必要がありません。
接続するだけで簡単に使えます。

- 1.MacBookの電源を入れ、macOSを起動してください。
- 2.MacBookのUSB Type-Cポートに本製品のUSB Type-Cコネクタを接続してください。※しっかり奥まで挿入してください。

ノートパソコンを充電する

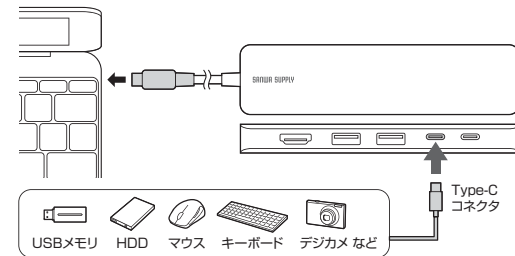
本製品の充電専用Type-CポートはUSB PD(Power Delivery)に対応しています。
このポートにPD対応のACアダプタを接続することによってMacBookを充電することができます。



- ※必ずパソコン本体に付属のACアダプタか、PD対応のACアダプタを接続してください。60W以上のACアダプタ推奨です。

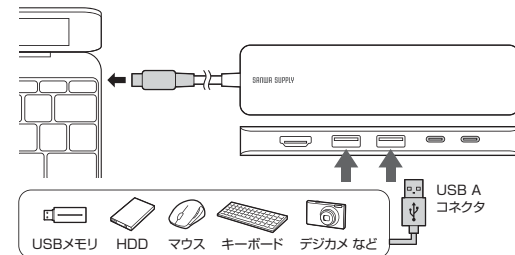
Type-C機器の接続

本製品のType-CポートにUSBメモリやUSB機器を接続してください。



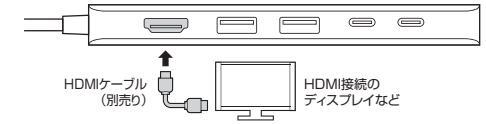
USB A機器の接続

本製品のUSBポートにUSBメモリやUSB機器を接続してください。



HDMI機器に接続する

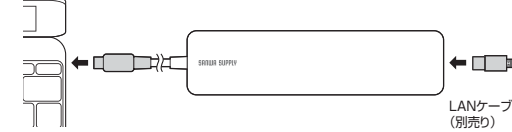
HDMIポートとディスプレイをケーブルで接続してパソコンの画像をディスプレイに表示させることができます。



- ※パソコン側が「Display Alt Mode」に対応したType-Cポートのみ対応です。

LANアダプタとして接続する

- 1.LANケーブルを接続してください。



- 2.「システム環境設定」→「ネットワーク」をクリックします。自動的に「ASIX AX88179A」が作成された場合は本製品のLANポートにLANケーブルを接続してください。「ASIX AX88179A」が表示されない場合は、画面左下の「+」追加をクリックし、ネットワークインターフェースの追加をしてください。



- 3.本製品のLANポートにLANケーブルを接続し、LINK/Actランプが点灯・点滅することを確認してください。以上で本製品をLANアダプタとして使用できます。

