

## WEBカメラ 取扱説明書

この度は、WEBカメラ【400-CAM097】(以下本製品)をお買い上げいただき誠にありがとうございます。この取扱説明書では、本製品の使用方法や安全にお取扱いいただくための注意事項を記載しています。ご使用前によくご覧ください。読み終わったあとこの取扱説明書は大切に保管してください。

### 最初にご確認ください

お使いになる前に、セット内容がすべて揃っているかご確認ください。  
万一、足りないものがありましたら、お買い求めの販売店にご連絡ください。

### セット内容

- ①WEBカメラ ..... 1台    ②接続ケーブル ..... 1本    ③取扱説明書・保証書(本書) ..... 1部  
\*欠品や破損があった場合は、品番(400-CAM097など)と上記の番号(①~③)と名称(接続ケーブルなど)をお知らせください。

デザイン及び仕様については改良のため予告なしに変更することがあります。  
本書に記載の社名及び製品名は各社の商標又は登録商標です。

## サンワサプライ株式会社

### 絵文字の意味

**警告** 人が死亡または重傷を負うことが想定される危害の内容

**注意** 人がけがを負う可能性、または物的損害の発生が想定される内容

**注意** 注意していただきたい内容

### 安全にお使いいただくためのご注意(必ずお守りください)

### 警告

- 本製品は医療機器、原子力設備や機器、航空宇宙機器、輸送設備や機器などの人命に関わる設備や機器、及び高度な信頼性を必要とする設備や機器やシステムなどへの組み込みや使用は意図されておりません。これらの用途に本製品を使用され、人身事故、社会的障害などが発生しても弊社はいかなる責任も負いかねます。
- 雷が鳴っているときに、本製品やケーブルに触れないでください。  
▲落雷により感電する恐れがあります。
- 本製品は電気で動作しておりますので、発火する危険があります。万一煙が出たり異臭がしたりした場合は、本製品及び接続しているパソコンや機器の電源を切り、お買い上げの販売店または弊社までご連絡ください。
- 本製品を設置している環境によっては火災の原因となる場合があります。
- 本製品のケーブル、接続する機器のケーブルは、家具で踏んだり、扉で挟んだりしないでください。またこれらのケーブルを引っ張ったり折り曲げたりしないでください。  
▲火災や故障の原因となることがあります。

### 注意

- お子様が本製品や付属品を口の中に入れてはいけません。
- お子様のけがや、本製品の故障の原因となることがあります。
- 本製品のカバーを開けたり、分解したりしないでください。  
▲故障や感電の原因となることがあります。
- 濡れた手で本製品やケーブルに触らないでください。  
▲本製品がパソコンに接続されているときに、感電する恐れがあります。
- 本製品内部に液体、金属などの異物が入らないようにしてください。  
▲感電や火災、故障の原因となることがあります。
- 本製品を水分や湿気の多い場所、直射日光の当たる場所、ホコリや油煙などの多い場所、車中や暖房器具のそばなどの高温となる場所に設置したり、保管したりしないでください。  
▲故障・感電などの原因となることがあります。
- 本製品に強い振動や衝撃を与えないでください。  
▲故障・破損などの原因となることがあります。
- 本製品を重なるで設置したり、本製品の上に重いものを置いたりしないでください。  
▲火災や故障の原因となることがあります。
- 本製品は不安定な場所に設置したり、保管したりしないでください。  
▲落下により故障・破損の原因となることがあります。
- 本製品のケーブルを抜き差しするときは、必ずコネクタ部分を持ち、無理な力を加えないでください。  
▲故障・破損などの原因となることがあります。
- 本製品のお手入れをする前には、パソコンから本製品のケーブルを抜いてください。  
▲感電や故障などの原因となることがあります。
- 本製品のお手入れをする場合には、ベンジンやシンナーなどの揮発性有機溶剤が含まれているものは使用しないでください。  
▲塗装を傷めたり、故障の原因となることがあります。乾いた柔らかい布で乾拭きしてください。
- (1)本製品の一部分または全部を無断で複製、転載することは禁じられています。
- (2)本製品の故障、またはその使用によって生じた直接、間接の損害については弊社はその責を負わないものとします。あらかじめご了承ください。
- (3)本製品を使用中に発生したデータやプログラムの消失、または破損についての補償はいたしかねますので、あらかじめご了承ください。定期的なバックアップを取るなどの対策を行ってください。
- (4)本製品は日本国内用で作られています。日本国外で使用された場合、弊社は一切の責任を負いかねます。
- (5)本書に記載されている製品図や画面の図などは実際のものでと異なる場合があります。
- (6)本書に記載されている内容について、ご不審な点や誤り、記載もれなどお気づきの点がありましたら、お買い求めの販売店または弊社までご連絡ください。

## 1. 特長

- フルHDでの撮影が可能な200万画素WEBカメラです。
- 人物の顔を認識し、動きがある人に対して自動追尾を行います。  
\*自動追尾機能はON-OFF設定可能です。
- 暗い場所でも明るく照らすLEDを内蔵しています。
- プライバシーに配慮したレンズカバー付きです。
- USBビデオクラス(UVC)対応なのでドライバー不要です。パソコンに接続するだけで動作します。
- ノートパソコンやデスクトップパソコンのディスプレイに取付け可能なスタンドが付いています。
- カメラ用三脚穴を内蔵。市販のカメラ用三脚に取付けできます。
- USB2.0対応で動画がスムーズに動きます。
- ZoomやMicrosoft Teamsなどの各種ビデオ会議ソフトウェアに対応しています。

※弊社ではWEBカメラ本体のみサポートしております。ZoomやMicrosoft Teamsなどのビデオ会議ソフトウェアのサポートは一切行っておりません。  
※インターネット接続の際にルーター、ファイアーウォールをご使用の場合、ビデオチャットなどのインターネットを利用した機能が使用できない場合があります。

### システム要件 本製品をお使いいただくには、次の環境を満たす必要があります。

- Intel® Core™ 2 Duo 2.4GHz以上のCPU
- 1GB以上のハードディスク空き容量
- 2GB以上のメモリ
- USBポートに1つの空き

## 2. 仕様

センサー	200万画素 CMOSセンサー	絞り、明るさ、コントラスト	自動調整
インターフェース	USB2.0 Aタイプコネクタオス	ホワイトバランス	自動調整
ビデオ解像度	最大1920×1080	最低照度	200Lux以上
ビデオフォーマット	YUY2 MJPEG	消費電流	最大220mA
レンズ	F2.4 f=3.92mm	サイズ・重量	W86×D70×H75mm・180g
画角	水平89°	対応OS	Windows 10・8.1・8、macOS 11、macOS 10.12~10.15
最短接写距離	20cm	ケーブル長	1.5m
フォーカス	固定		

## 3. 各部の名称とはたらき

### レンズ

画像を写すレンズです。このレンズが被写体を向きます。

### ①WEBカメラ

### レンズカバー

カメラ不使用時にはプライバシーを守ります。

### LED照明

暗い場所でも明るく照らします。

### 左右回転

ヘッド部は左右に回転し、自動追尾します。

### スピーカー

自動追尾ON-OFFのアナウンス専用です。

### 3WAYのスタンド

スタンドは据え置きタイプにも、ディスプレイを挟んで固定タイプにもできます。

### マイク

本体にマイクを内蔵しており、ヘッドセットなしでも会話ができます。

### ①WEBカメラ(横から見た図)



### ①WEBカメラ(後ろから見た図)



### ②接続ケーブル



**接続コネクタ**  
付属の接続ケーブルを取付けます。

**三脚穴**  
三脚のカメラネジを取付け可能です。

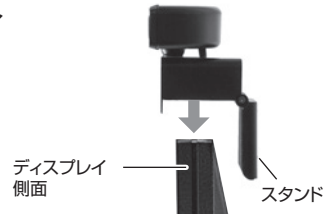
背面

## 4. ご使用方法

### カメラを設置する

#### ■ ノートパソコン・ディスプレイへの設置方法

1 本製品を液晶ディスプレイにのせてください。



2 ディスプレイの厚みに合わせてスタンドを動かしてディスプレイを挟み込んでください。

\*ノートパソコンに取付ける際は、液晶を傷つけないように画面のふちをはさんでください。



#### ■ 三脚への設置方法

スタンド裏面の三脚穴に、三脚のカメラネジを取付け、固定ネジをまわして固定します。

\*三脚は付属していません。



ご使用方法の続きは裏面へ >

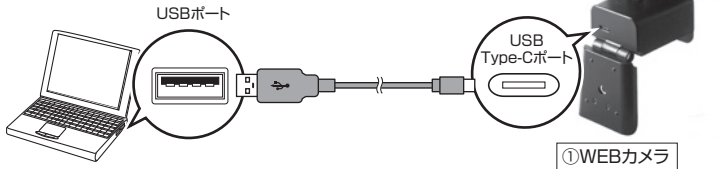
## カメラを接続する

### インストールの前に

本製品はハイパワーデバイスです。  
**ACアダプタのないUSBハブや、USBハブ付きキーボードなどのポートには接続しないでください。**  
 ※正常に動作しません。パソコン本体に直接、もしくはACアダプタ付きのUSBハブへ接続してください。パソコン本体に標準でUSBポートがなく、別売カードなどでポートを増設した場合の動作保証はしていません。

パソコンのUSBポート、カメラのUSB Type-Cポートに接続ケーブルを接続してください。

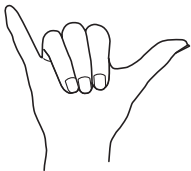
ドライバーは自動的にインストールされます。  
 インストール中にはタスクトレイにインストール状況が表示されます。



## 5.自動追尾、LEDのON・OFF方法

本製品は顔を感知した方向に自動追尾(水平方向のみ)する機能を内蔵しています。  
 自動追尾、LEDのON・OFFは、カメラの前で下記のように手でポーズをすることで切替えることができます。

### 自動追尾 ON・OFF



上図のポーズをしてください。  
 本製品から「ON」・「OFF」のアナウンスがあり、自動追尾のON・OFFが切替わります。

### LED ON・OFF



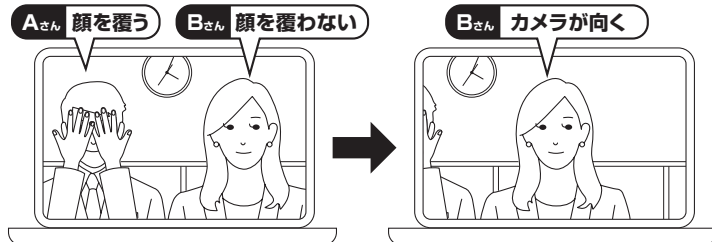
上図のように手を挙げてください。  
 LEDのON・OFFが切替わります。

**カメラの標準設定**  
 自動追尾:ON  
 LED:OFF  
 ※パソコンを再起動したり、ケーブルを抜くと、標準設定に戻ります。

## 6.カメラの向きが定まらない場合

複数人がカメラに映ると、カメラの向きが定まりません。  
 顔を両手で覆うと、顔が写っている人の方向を向きます。

【例】



このあと、Aさんが手を下ろしても、Bさんが顔を覆うまではAさんを追尾しなくなります。

## 7.本製品が正しく認識されているかどうか確認する方法

### Windows 10の場合

1. Windowsスタートをクリックし、「カメラ」をクリックしてください。



2. WEBカメラの画像が映し出されます。  
 複数台のカメラが接続されており本製品の映像が表示されない場合、「カメラの変更」をクリックし、カメラを変更してください。



カメラの変更

### Windows 8.1・8の場合

1. Windowsスタートをクリックし、スタート画面を表示させてください。

2-1. 右の画面が表示されます。  
 カメラのアイコンをクリックしてください。  
 アイコンが表示されない場合、矢印アイコンをクリックしアプリの一覧を表示してください。



2-2. アプリ一覧の中から、カメラのアイコンをクリックしてください。



3. WEBカメラの画像が映し出されます。  
 複数台のカメラが接続されており、本製品の映像が表示されない場合、画面を右クリックし設定画面を表示します。  
 「カメラの切り替え」をクリックし、カメラの変更を行ってください。



カメラの切り替え

### Macの場合

1. OSを起動しアプリケーションフォルダ内の「Face Time」を起動してください。



2. 「ビデオ」の中から、カメラ「UVC CAMERA」を選択してください。  
 ※カメラ内蔵機器でない場合は、自動的に選択されるので「UVC CAMERA」の表示はできません。

3. プレビュー画面に本製品で撮影した映像が映し出されます。



## 8.トラブルシューティング

**Q1. Microsoft TeamsやZoom等のビデオ会議ソフトウェアに対応していますか?**  
 A1. 対応しています。

**Q2. 会社でテレビ会議に使用したい。**  
 A2. 多くの会社はインターネット接続の際にファイアウォールを使用しているので、テレビ会議用には使用できない可能性があります。詳しくはサーバ管理者にお問合せください。

**Q3. 映像の動きが悪い、スムーズに動かない。**  
 A3. パソコンの性能、インターネット回線の速度により大きく異なります。

**Q4. カメラが動作しているかどうかテストしたい。**  
 A4. 「7.本製品が正しく認識されているかどうか確認する方法」をご確認ください。

## 9.保証規定

- 保証期間内に正常な使用状態で使用の場合に限り品質を保証しております。万一保証期間内で故障がありました場合は、弊社所定の方法で無償修理いたしますので、保証書を製品に添えてお買い上げの販売店までお持ちください。
- 次のような場合は保証期間内でも有償修理になります。
  - 保証書をご提示いただけない場合。
  - 所定の項目をご記入いただけない場合、あるいは字句を書き換えられた場合。
  - 故障の原因が取扱以上の不注意による場合。
  - 故障の原因がお客様による輸送・移動中の衝撃による場合。
  - 天変地異、ならびに公害や異常電圧その他の外部要因による故障及び損傷の場合。
  - 譲渡や中古販売、オークション・転売などでご購入された場合。
- お客様ご自身による改造または修理があったと判断された場合は、保証期間内での修理もお受けいたしかねます。
- 本製品の故障、またはその使用によって生じた直接、間接の損害については弊社はその責を負わないものとします。
- 本製品を使用中に発生したデータやプログラムの消失、または破損についての補償はいたしかねます。
- 本製品は医療機器、原子力設備や機器、航空宇宙機器、輸送設備や機器などの人命に関わる設備や機器、及び高度な信頼性を必要とする設備やシステムなどへの組み込みや使用は意図されておりません。これらの用途に本製品を使用され、人身事故、社会的障害などが生じても弊社はいかなる責任も負いかねます。
- 修理ご依頼品を郵送、またはご持参される場合の送料費用は、お客様のご負担となります。
- 保証書は再発行いたしませんので、大切に保管してください。
- 保証書は日本国内においてのみ有効です。

保証書		サンワサプライ株式会社
型番: 400-CAM097	シリアルナンバー:	
お客様・お名前・ご住所・TEL		
販売店名・住所・TEL		
担当者名	保証期間 6ヶ月	お買い上げ年月日 年 月 日

本取扱説明書の内容は、予告なしに変更になる場合があります。

## サンワサプライ株式会社

ver.1.1

サンワダイレクト / 〒700-0825 岡山県岡山市北区田町1-10-1 TEL.086-223-5680 FAX.086-235-2381

CB/BB/MODaNo