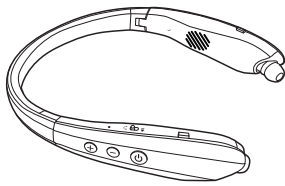


# Bluetooth ウェアラブルネックスピーカー (イヤホン付き) 取扱説明書



この度はBluetoothウェアラブルネックスピーカー(イヤホン付き)「400-BTSH017BK」(以下本製品)をお買い上げいただき誠にありがとうございます。この取扱説明書では、本製品の使用方法や安全にお取り扱いいただくための注意事項を記載しています。ご使用前によくご覧ください。読み終わったあともこの取扱説明書は大切に保管してください。

## 最初にご確認ください

お使いになる前に、セット内容がすべて揃っているかご確認ください。万一、足りないものがありましたら、お買い求めの販売店にご連絡ください。

## セット内容

- ①ネックスピーカー.....1台
  - ②充電用microUSBケーブル...1本
  - ③イヤークラス(S-M-L).....各2個
  - ④取扱説明書(保証書(本書)...1冊
- ※欠品や破損があった場合は、品番(400-BTSH017BK)と上記の番号(①~④)と名称(充電用microUSBケーブルなど)をお知らせください。

デザイン及び仕様については改良のため予告なしに変更することがあります。

本書に記載の社名及び製品名は各社の商標又は登録商標です。

## サンワサプライ株式会社

## 絵表示の意味

△ 注意 人がけがを負う可能性、または物的損害の発生が想定される内容

① 注意していただきたい内容

## 安全にお使いいただくためのご注意(必ずお守りください)

- 使用する前に音量を最小にしてください。突然大きな音が出ると、聴力を損なう恐れがあります。
- 耳を刺激するような大きな音量で長時間続けて聞くと、聴力に悪影響を与えることがあります。耳を守るため、音量を上げすぎないようにご注意ください。
- 内部に燃えやすいものや水などの液体が入った場合は、使用を中止し、お買い上げいただいた販売店または弊社にご相談ください。そのままご使用になりますと、火災や故障および感電事故の原因になります。
- 内部を開けますと、故障や感電事故の原因になります。内部に触れることは絶対におやめください。
- また、内部を改造した場合は性能変化については保証いたしません。
- 濡れた手でケーブルなどを抜き差ししないでください。感電の原因になります。
- 本製品を使用中に気分が悪くなった場合は、すぐに使用を中止してください。
- ペースメーカーなどの医療機器を使用している方は、医師に相談の上で使用してください。
- 小さいお子様には使用させないでください。

## △ 注意

- 本製品を使用したことよって生じた動作障害やデータ損失などの損害については、弊社は一切の責任を負いません。
- 本製品はBluetooth対応のすべての機器との接続動作を保証したものではありません。
- 本製品は一般的な職場やご家庭での使用を目的としています。本書に記載されている以外のご使用にて損害が発生した場合には、弊社は一切の責任を負いません。
- 医療機器や人命に直接的または間接的に関わるシステム、高い安全性や信頼性が求められる環境下で使用しないでください。
- 飛行機の通信システムを妨害する恐れがありますので、飛行機で本製品を使用しないでください。
- 使用しないときは、本製品の電源を切っておくことをお勧めします。本製品は、他のBluetooth機器からの接続要求に応答するため、常に電力を消費しています。

## Bluetoothについて

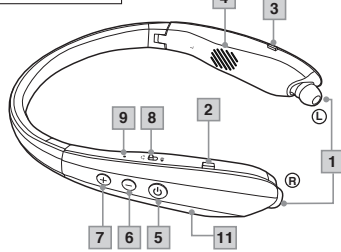
- 本製品の使用周波数帯では、産業・科学・医療用機器などのほか、工場の製造ラインなどで使用されている移動体通信用の構内無線局(免許を要する無線局)及び特定小電力無線局(免許を要しない無線局)が運用されています。
- 本製品を使用する前に、近くで移動体通信用の構内無線局及び特定小電力無線局が運営されていないことを確認してください。
- 万一、本製品から移動体通信用の構内無線局に対して電波干渉の事例が発生した場合には、使用場所を変更するか、速やかに電波の発信を停止してください。

## 良好な通信を行うために

- 他の機器と見通しの良い場所で通信してください。建物の構造や障害物によっては、通信距離が短くなります。特に鉄筋コンクリートや人間の身体(接触した状態)などを挟むと、雑音が入った通信や断線になる場合があります。
- Bluetooth対応のヘッドホンセット/スピーカーなどの音楽・音声機器とマウス・キーボードなどを同時に接続し使用した場合、音楽や音声が途切れることがあります。
- Bluetooth接続においては、無線LANその他の無線機器の周囲、電子レンジなど電波を発する機器の周囲、障害物の多い場所、その他電波状態の悪い環境で使用しないでください。接続が頻りに途切れたり、通信速度が極端に低下したり、エラーが発生する可能性があります。
- IEEE802.11g/bの無線LAN機器と本製品などのBluetooth機器は同一周波数帯(2.4GHz)を使用するため、近くで使用すると互いに電波障害を発生し、通信速度が低下したり接続不能になる場合があります。この場合は、使用しない機器の電源を切ってください。
- 無線機や放送局の近くで正常に通信できない場合は、使用場所を変更してください。

## 各部の名称とはたらき

### ①ネックスピーカー



### ②充電用microUSBケーブル

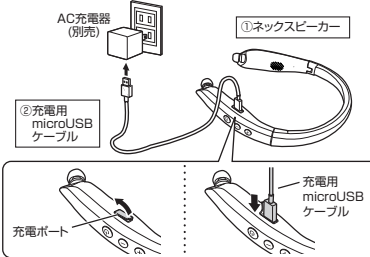


1	イヤホン	イヤホンモード時に音声が出力されます。
2	ケーブル巻き取りボタン (R用)	R側のイヤホンケーブルを巻き取ることができます。
3	ケーブル巻き取りボタン (L用)	L側のイヤホンケーブルを巻き取ることができます。
4	スピーカー	スピーカーモード時に音声が出力されます。
5	電源ボタン	電源のON/OFFや電話に出る/切るなどの操作ができます。
6	ボリュームダウンボタン	音量を下げる、曲を戻すなどの操作ができます。
7	ボリュームアップボタン	音量を上げる、曲を送るなどの操作ができます。
8	イヤホン/スピーカー切替スイッチ	イヤホンモードとスピーカーモードの切替えができます。
9	LED	操作などによりLEDが点灯します。
10	充電ポート	付属の充電用USBケーブルを挿して充電できます。 ● 充電ポートに水が入らないようにキャップをしっかり閉めてください。
11	マイク	通話時に音声入力できます。

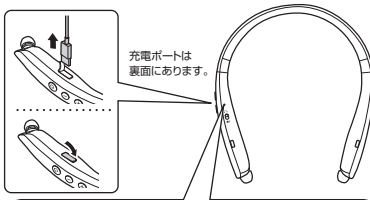
## 充電をする

はじめてご使用になるときは、赤色に点灯した充電LEDが消灯するまで充電してください。  
必ず付属の充電用microUSBケーブルで充電してください。

(1)付属の充電用microUSBケーブルと本製品とAC充電器を接続して充電をします。



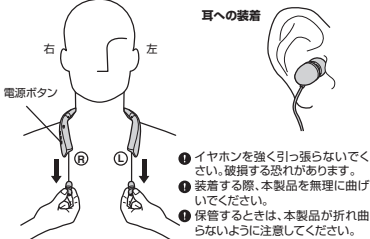
(2)充電が完了したら充電用microUSBケーブルを外し、充電ポートのフタを閉めて、水やホコリが入らないようにしてください。



動作・状態	LED
充電中	赤色点灯
満充電	消灯

## ネックスピーカーを装着する

電源ボタンが右側にくるように装着します。  
イヤホンを好きな長さに引き出し、耳に装着します。



## イヤホンの取柄

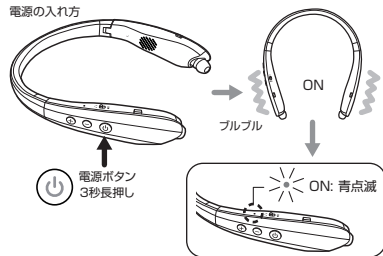
イヤホンとケーブルを持ち、ケーブル巻き取りボタンを押します。  
ケーブルは自動的に巻き取られます。

- ケーブルを収納するときは、手を離さずにゆっくり巻き取るようにしてください。途中で急に手を放すと、指やケーブルを傷つけるおそれがあります。



## 基本操作について

電源の入れ方



動作・状態	操作方法	LED	ボイスアナウンス
電源 ON	電源ボタンを約3秒長押し。電源ONの起動時に、本製品が振動します。	青点滅	Power On
電源 OFF	電源ONの状態でも電源ボタンを約3秒長押し。	赤色に点灯後消灯	Power Off
ペアリングモード	電源OFF状態で電源ボタンを約5秒長押し。	青赤交互点滅	なし

※電源をONにした時にヘッドセットのバッテリー状態についてアナウンスが流れます。  
※バッテリー残量目安になります。

電池残量	ボイスアナウンス
電池残量 約90-100%	battery full
電池残量 約60-89%	battery level high
電池残量 約30-59%	battery level medium
電池残量 約10-29%以下	battery level low
電池残量 約9%以下	recharge headset

## Bluetooth接続する(ペアリング)

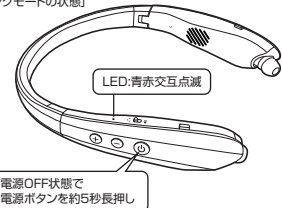
本製品をお手持ちのスマートフォンなどBluetooth機器で使用するためには、お手持ちの機器とペアリングを行う必要があります。

### (例)スマートフォンとの接続方法

※詳しくは接続機器の説明書をご覧ください。

(1)本製品が電源OFFの状態でも電源ボタンを約5秒長押しして、ペアリングモード(LED:青赤交互点滅)にします。

[ペアリングモードの状態]



動作・状態	LED	ボイスアナウンス
ペアリングモード	青赤交互点滅	なし
ペアリング成功	青点滅	your headset is connected
機器未接続	赤点滅	なし
機器接続中	約5秒に2回青点滅	なし

(2)スマートフォンのBluetoothを「ON」にして「400-BTSH017BK」を選択します。

デバイス名	400-BTSH017BK
パスキー	0000

## iPhone/iPadと接続する場合

1.設定→[Bluetooth]を選択します。



2.[Bluetooth]をONにし、「400-BTSH017BK」を選択します。



※パスキーを要求された場合は0000を入力してください。

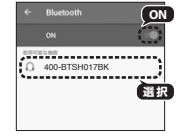
3.本製品とスマートフォンとの接続が完了します。

## Android搭載スマートフォン/タブレットとの接続方法

1.設定→[Bluetooth]を選択します。



2.[Bluetooth]をONにし、「400-BTSH017BK」を選択します。



※パスキーを要求された場合は0000を入力してください。

3.本製品とスマートフォンとの接続が完了します。

※操作画面は参考です。ご使用のスマートフォンのOS、機種により画面は異なります。

## 各機器との接続について

一度ペアリングすると、機器の電源をOFFにしても設定が残り、再度電源をONにすると、最後に接続されていた機器と自動的に接続され使用できます。接続が切断されている場合は、再度ペアリングを行ってください。

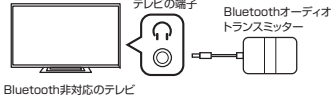
●同時に他の機器と同じプロファイルで接続(使用)することはできません。また、HSP(ヘッドセットプロファイル)とHFP(ハンズフリープロファイル)も同時に接続(使用)することはできません。

## Bluetoothオーディオトランスミッターと合わせて使う

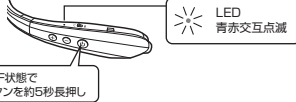
別売りのBluetoothオーディオトランスミッターを使えば、Bluetooth非対応のテレビ・パソコン・MP3プレーヤーの音も聴くことができます。

### (例) Bluetooth非対応のテレビとの接続方法

(1) テレビのヘッドホンジャックにBluetoothオーディオトランスミッターを接続します。



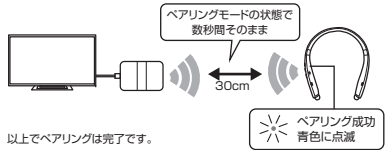
(2) 本製品が電源OFFの状態では電源ボタンを約5秒長押しし、ペアリングモードにします。



(3) Bluetoothオーディオトランスミッターをペアリングモードにします。  
※詳しくは接続するBluetoothオーディオトランスミッターの説明書をご確認ください。

(4) 本製品とBluetoothオーディオトランスミッターを近距離(30cm程度)に置き、両方がペアリングモードの状態のまま数秒間そのままにしてください。自動的にリンク(接続)します。

ペアリングに成功すると本製品のLEDが青色に点滅します。

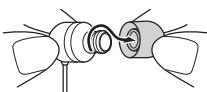


以上でペアリングは完了です。

## イヤピースの交換する

### イヤピースの取外し

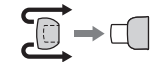
ひねりながらゆっくりと外してください。



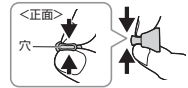
● 購入時にMサイズのイヤピースとイヤフックが装着されています。イヤピースはS・M・Lの3サイズをご用意しています。耳に合うサイズを考慮の上、好みのものをご使用ください。

### イヤピースの取付け

(1) イヤピースの外側をめぐって裏返します。



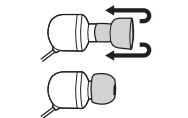
(2) イヤピースの根元を持って構内状になるように軽くつぶして持ちます。



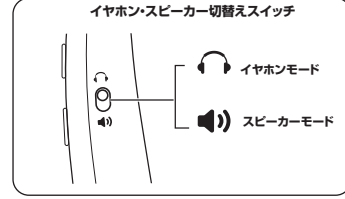
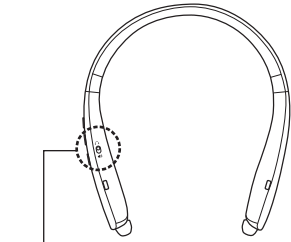
(3) イヤピースの穴を取付け部に下から入れ、上方に引っ張りながらイヤピース取付け部に押し込みます。



(4) 裏返したイヤピースの外側を元に戻します。



## イヤホン・スピーカーモードの切替え



### ネックバンドイヤホンとして使用する場合

まわりに音を聞かれない。自分だけ音を聞きたい時に。



イヤホンスピーカー切替えスイッチを「イヤホンモード」に切替えます。



### ネックスピーカーとして使用する場合

まわりの音を聞きながら使用したい時に。

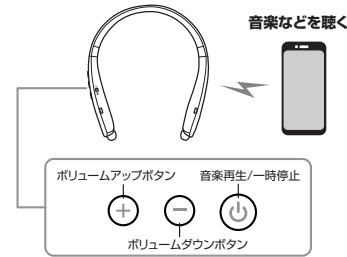


イヤホンスピーカー切替えスイッチを「スピーカーモード」に切替えます。



## 各種機能について

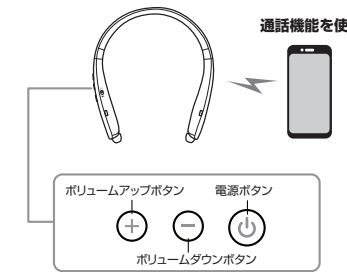
### 音楽再生機能



動作・状態	操作方法	LED	ボイスアラウンス
音楽再生一時停止	電源ボタンを押す。		
曲送り	ボリュームアップボタンを1回押す。		
曲戻し	ボリュームダウンボタンを1回押す。	約5秒に1回 青色点滅	なし
音量調節	ボリュームアップ、ダウンボタンを長押し。		
Siri/Google呼び出し	ボリュームアップボタンを2回押す。		

※お手持ちのスマートフォンなどBluetooth機器とペアリングしてご使用ください。ペアリング方法は、「Bluetooth接続する(ペアリング)」を参照してください。

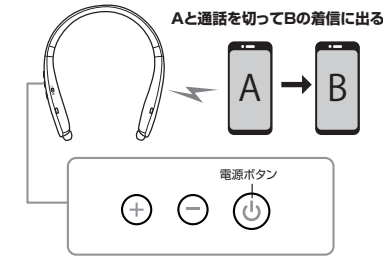
### 通話機能



動作・状態	操作方法	LED	ボイスアラウンス
着信時振動	電話に出るか、切ると振動が止まる。		
電話に出る	着信中に電源ボタンを1回押す。		
電話を切る	通話中に電源ボタンを1回押す。	5秒に1回 青色点滅	なし
着信拒否	着信中に電源ボタンを2回押す。		
リダイヤル	電源ボタンを2回押す。		
通話切替(ヘッドセット/スマートフォン)	通話中にボリュームダウンボタンを2回押す。	なし	

※着信中は約一秒ごとに1回青色点滅  
※お手持ちのスマートフォンなどBluetooth機器とペアリングしてご使用ください。ペアリング方法は、「Bluetooth接続する(ペアリング)」を参照してください。

### マルチポイント機能



動作・状態	操作方法	LED	ボイスアラウンス
Aと通話を切ってBの着信に出る	Bの着信中に電源ボタンを2回押す	青色点滅	なし

### マルチポイント機能について

本製品は、同時に2台の携帯電話やスマートフォン(以下、スマートフォン)での待受け(マルチポイント)が可能です。  
※2台のスマートフォンから同時に音楽再生はできません。  
※全てのスマートフォンとの接続動作を保証したものではありません。

### マルチポイントの接続(ペアリング)方法

- 1) 1台目のスマートフォンとヘッドセットをペアリングしてください。(ペアリング方法は、「Bluetooth接続」を参照してください。)
- 2) ヘッドセットの電源をOFFにし、1台目のスマートフォンのBluetoothをOFFにしてください。
- 3) 2台目のスマートフォンとヘッドセットをペアリングしてください。
- 4) ペアリング後、ヘッドセットの電源をOFFにしてください。
- 5) 1台目のスマートフォンのBluetoothをONにし、ヘッドセットの電源をONにしてください。
- 6) 2台目のスマートフォンの接続が完了します。  
※自動でできない場合は、スマートフォン側で接続をおこなってください。

## 仕様

電源	リチウムポリマーバッテリー
充電コネクタ	microUSB
充電時間	約3.5時間
電源持続時間	イヤホンモード 音楽 約16時間 通話 約18時間 待受 約300時間
	スピーカーモード 音楽 約5時間 通話 約11時間 待受 約300時間
サイズ・重量	約W155xD28xH173mm・約77g

### <Bluetooth仕様>

適合規格	Bluetooth Ver.5.0(Class2)
通信距離	最大約10m(使用環境によって異なります)
送信出力	Class2
伝送方式	GFSK
周波数特性	2.402~2.480GHz
対応プロファイル	A2DP/AVRCP/HFP/HSP
対応コーデック	SBC, AAC, apt-X
マルチポイント	対応
対応機種	Bluetooth 5.0 以下のBluetoothデバイスに対応 Bluetooth内蔵スマートフォン、iPad/iPhone、パソコンなど

### <マイク仕様>

マイク指向性	全指向性
マイク感度	-42±2dB (0dB=1V/ubar.at 1kHz)

### <スピーカー仕様>

実用最大出力	2W(1W+1W)
再生周波数帯域	20~20,000Hz

※実際の通信距離や使用時間は使用環境や使用状況によって異なります。

## よくある質問

### Q) スピーカーとデバイスの通信距離は?

A) 10mまでです。  
間にコンクリート壁などの障害物があると、通信距離は短くなります。

### Q) 他のBluetooth使用者によって通信内容を傍受されますか?

A) いいえ。ペアリングによって通信が保護されます。

### Q) 使うたびにペアリング作業をする必要がありますか?

A) いいえ。基本的にはリンクだけです。電源を切っても、ペアリングの設定は残りますが、機器によっては再度ペアリングを行ってください。

### Q) BluetoothキーボードやBluetoothマウスを使用するとBluetoothスピーカーからの音声が途切れる。

A) Bluetooth機器の混信、ノイズにより稀に音声が途切れる場合があります。

## 保証規定

- 1) 保証期間内に正常な使用状態でご使用の場合に限り品質を保証しております。取扱説明書、本体ラベル、表示等の注意書きに従った使用状態で保証期間内に故障した場合、弊社所定の方法で交換いたします。
- 2) 次のような場合は保証期間内でも有償修理になります。
  - (1) 保証書をご提示いただけない場合。
  - (2) 所定の項目をご記入いただけない場合、あるいは字句を書き換えられた場合。
  - (3) 故障の原因が取扱い上の不注意による場合。
  - (4) 故障の原因がお客様による輸送・移動中の衝撃による場合。
  - (5) 突発地震、ならびに公害や異常電圧その他の外部要因による故障及び損傷の場合。
- 3) お客様ご自身による改造または修理があったと判断された場合は、保証期間内での修理もお受けいたしかねます。
- 4) 本製品の故障、またはその使用によって生じた直接、間接の損害については弊社はその責を負わないものとします。
- 5) 本製品を使用中に発生したデータやプログラムの消失、または破損についての補償はいたしかねます。
- 6) 本製品は医療機器、原子力設備や機器、航空宇宙機器、輸送設備や機器などの人命に関わる設備や機器、及び高度な信頼性を必要とする設備や機器やシステムなどへの組み込みや使用は意図されておりません。これらの用途に本製品を使用され、人身事故、社会的障害などが生じても弊社はいかなる責任も負いかねます。
- 7) 修理ご依頼品を郵送、またはご持参される場合の諸費用は、お客様のご負担となります。
- 8) 保証書は再発行いたしませんので、大切に保管してください。
- 9) 保証書は日本国内においてのみ有効です。

保証書		サンワサプライ株式会社
型番: 400-BT5H017BK	シリアルナンバー:	
お客様・お名前・ご住所・TEL		
販売店名・住所・TEL		
担当者名	保証期間 6ヶ月	お買い上げ年月日 年 月 日

本取扱説明書の内容は、予告なしに変更になる場合があります。

## サンワサプライ株式会社

サンワサプライ株式会社 ver.1.0  
サンワインテック 1-7-700-0825 岡山県岡山市北区田中 1-10-1 TEL:086-223-5680 FAX:086-235-2381 CA/AI/MFC/No