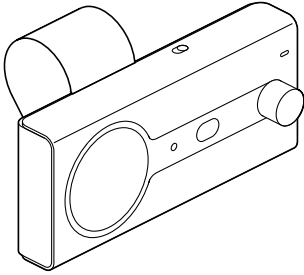


# Bluetooth ハンズフリーカーキット 取扱説明書



この度は、Bluetoothハンズフリーカーキット**400-BTCAR002**(以下本製品)をお買い上げいただき誠にありがとうございます。この取扱説明書では、本製品の使用方法や安全にお取扱いいただくための注意事項を記載しております。ご使用前によくご覧ください。読み終わったあとこの取扱説明書は大切に保管してください。

## 最初にご確認ください

お使いになる前に、セット内容がすべて揃っているかご確認ください。  
万一、足りないものがございましたら、お買い求めの販売店にご連絡ください。

### セット内容

- ①カーキット ..... 1台
- ②クリップ ..... 1個
- ③充電用USBケーブル ..... 1本
- ④USBカーチャージャー ..... 1個
- ⑤取扱説明書・保証書(本書) ..... 1部

※欠品や破損があった場合は、品番(400-BTCAR002)と上記の番号(①~⑤)と名称(充電用USBケーブルなど)をお知らせください。

デザイン及び仕様については改良のため予告なしに変更することがあります。  
本書に記載の社名及び製品名は各社の商標又は登録商標です。

## サンワサプライ株式会社

### 絵表示の意味

- 警告** 人が死亡または重傷を負うことが想定される危害の内容
- 注意** 人がけがを負う可能性、または物的損害の発生が想定される内容
- 注意** 注意していただきたい内容

### 安全にお使いいただくためのご注意(必ずお守りください)

#### 警告

- 運転中の携帯電話の使用はご遠慮ください。
- 運転中の携帯電話の使用に関する関連法規をお守りください。
- 運転中に絶対に使用しないでください。交通事故の原因になります。運転以外にも、踏切や駅のホーム、道路、工事現場など周囲の音が聞こえないと危険な場所では使用しないでください。
- 使用する前に音量を最小にしてください。突然大きな音がすると、聴力を損なう恐れがあります。
- 耳を刺激するような大きな音量で長時間続けて聞くと、聴力に悪影響を与えることがあります。耳を守るため、音量を上げすぎないようにご注意ください。
- 内部に燃えやすいものや水などの液体がかかった場合は、使用を中止し、お買い上げいただいた販売店または弊社にご相談ください。そのままご使用になりますと、火災や故障および感電事故の原因になります。
- 内部を開けますと、故障や感電事故の原因になります。内部に触れることは絶対におやめください。また、内部を改造した場合の性能劣化については保証いたしません。
- 濡れた手で充電したり、充電ポートに触れたりしないでください。感電の原因になります。
- 本製品を使用中に気分が悪くなった場合は、すぐに使用を中止してください。
- ペースメーカーなどの医療機器を使用している方は、医師に相談の上で使用してください。
- 小さいお子様には使用させないでください。

#### 注意

- 本製品を使用したことによって生じた動作障害やデータ損失などの損害については、弊社は一切の責任を負いかねます。
- 本製品はBluetooth対応のすべての機器との接続動作を保証したものではありません。
- 本製品は一般的な職場やご家庭での使用を目的としています。本書に記載されている以外のご使用にて損害が発生した場合には、弊社は一切の責任を負いません。
- 医療機器や人命に直接的または間接的に関わるシステム、高い安全性や信頼性が求められる環境下では使用しないでください。
- 高い安全性や信頼性が要求される機器や電算機システムなどと直接的または間接的に関わるシステムでは使用しないでください。
- 飛行機の通信システムを妨害する恐れがありますので、飛行機で本製品を使用しないでください。
- 必要以上に長時間の充電はしないでください。
- 本製品のリチウムイオンポリマー電池の取外しはしないでください。
- 電池(リチウムイオンポリマー電池)は消耗品ですので、保証の対象にはなりません。
- 十分に充電した電池で使用時間が著しく短くなってきたり、ご使用いただけない場合は、電池の寿命です。弊社では電池の交換を行っておりませんので、新しい製品をお買い求めください。
- 本製品を長期間使用しなかった場合、内蔵されている電池の性能が低下してしまう可能性があります。本製品を長期間保存する場合は、月に1回を目安に充電を行ってください。
- 本製品が濡れているときは絶対に充電しないでください。感電やショートなどによる火災や故障の原因となります。
- 充電が終わったら必ずケーブルを外してください。また、十分な充電時間を過ぎても充電が完了しない場合は充電を終えてください。所定の充電時間を超えて充電した場合、電池が発熱・発火する危険性があります。
- 使用しないときは、本製品の電源を切っておくことをお勧めします。本製品は、他のBluetooth機器からの接続要求に応答するため、常に電力を消費しています。
- 本製品を使用中に発生したデータの消失、機器の故障などの保証はいたしかねますので、あらかじめご了承ください。

#### ■ Bluetoothについて

- 本製品の使用周波数帯では、産業・科学・医療用機器等のほか、工場の製造ライン等で使用されている移動体識別用の構内無線局(免許を要する無線局)及び特定小電力無線局(免許を要しない無線局)が運用されています。
- 本製品を使用する前に、近くで移動体識別用の構内無線局及び特定小電力無線局が運営されていないことを確認してください。
- 万一、本製品から移動体識別用の構内無線局に対して電波干渉の事例が発生した場合には、使用場所を変えるか、速やかに電波の発射を停止してください。

#### ■ 良好な通信を行うために

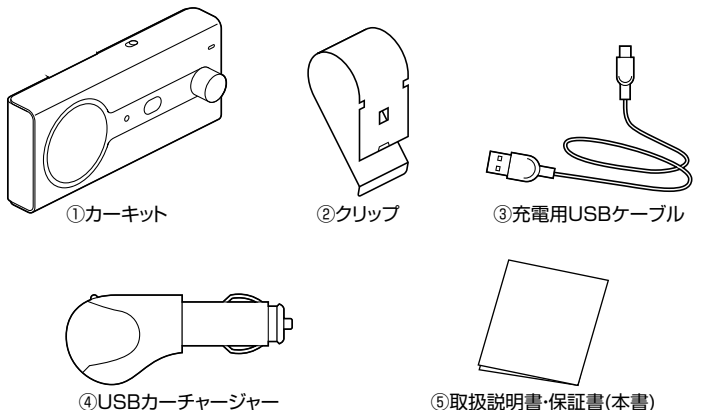
- 他の機器と見通しの良い場所で通信してください。建物の構造や障害物によっては、通信距離が短くなります。特に鉄筋コンクリートや人間の身体(接触した状態)などを挟むと、雑音が入ったり通信不能になる場合があります。
- Bluetooth対応のヘッドホン・ヘッドセット・スピーカーなどの音楽・音声機器とマウス・キーボードなどを同時に接続した使用した場合、音楽や音声途切れることがあります。
- Bluetooth接続においては、無線LANその他の無線機器の周囲、電子レンジなど電波を発する機器の周囲、障害物の多い場所、その他電波状態の悪い環境で使用しないでください。接続が頻繁に途切れたり、通信速度が極端に低下したり、エラーが発生する可能性があります。
- IEEE802.11g/bの無線LAN機器と本製品などのBluetooth機器は同一周波数帯(2.4GHz)を使用するため、近くで使用すると互いに電波障害を発生し、通信速度が低下したり接続不能になる場合があります。この場合は、使用しない機器の電源を切ってください。
- 無線機や放送局の近くで正常に通信できない場合は、使用場所を変更してください。

## 1. 特長

- 快適でクリアなハンズフリー通話が楽しめます。
- サンバイザーにはさむだけの簡単設置です。
- 充電式なので邪魔なケーブルはありません。
- 振動を感知して自動的にスリープ状態から復帰する振動感知センサー搭載です。
- 2台の携帯電話で同時待ち受けができるマルチポイント対応です。
- A2DP対応で音楽再生やナビアプリの音声を聞くことができます。
- 50mmの大口径ドライバで相手の声ははっきり聞こえます。
- 電源スイッチ搭載で電源のON/OFFが簡単に行えます。

デバイス名	<b>400-BTCAR002</b>
パスキー	<b>0000 (ゼロ4つ)</b>

## 2. セット内容

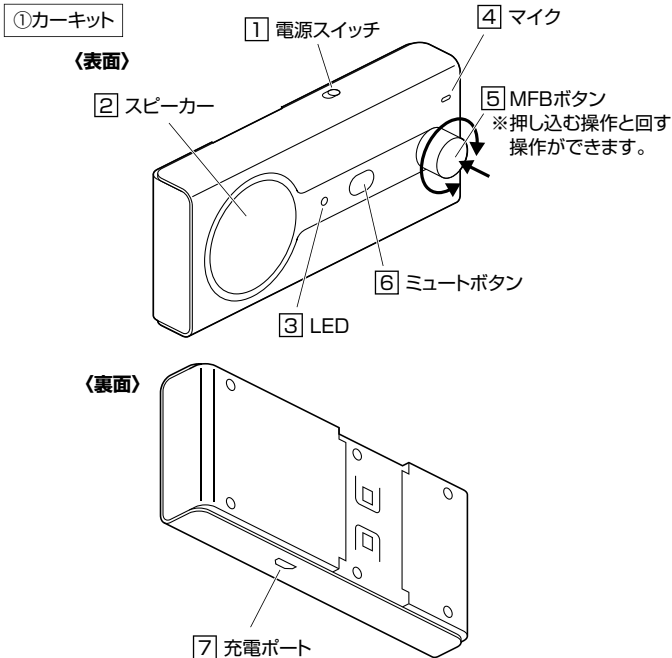


### 3.仕様

適合規格	Bluetooth Ver.4.1
周波数範囲	2.402~2.480GHz
伝送方式	GFSK
通信距離	最大約10m(使用環境によって異なります)
送信出力	Class2
電源	リチウムイオンポリマー電池 充電時間:最大約2~3時間、 連続待受時間:約600時間 連続使用時間:音量50%で使用する場合、 通話時/最大約30時間 音楽再生時/最大約20時間 ※上記は理論値です。実際の使用時間は使用環境や使用状況によって異なります。
サイズ・重量	約W130×D60×H20mm・約90g
ドライバーユニットサイズ	約φ50mm
対応プロファイル	HSP(ヘッドセット)、HFP(ハンズフリー)、 A2DP(オーディオ)、AVRCP(リモートコントロール)
コーデック	SBC
対応機種	Bluetooth対応のスマートフォン・携帯電話・パソコン・オーディオ機器 ※HFP/HSP(ハンズフリー通話機能)に対応していること。 ※音楽やワンセグ再生の場合は、A2DP(音楽再生)に対応していること。 ※パソコンがBluetoothに対応していない場合はBluetooth USBアダプタをお買い求めください。 ※Bluetooth Ver.4.0/3.0/2.1/2.0/1.2対応機器との接続も可能です。 ※Class1の機器との接続も可能です。
再生周波数帯域	20~20,000Hz
マイク感度	-42dB±2dB
マイク指向性	無(全)指向性
SCMS-T	対応
マルチポイント	対応
使用温度	0~50℃
保存温度	0~60℃

### 4.お使いになる前に

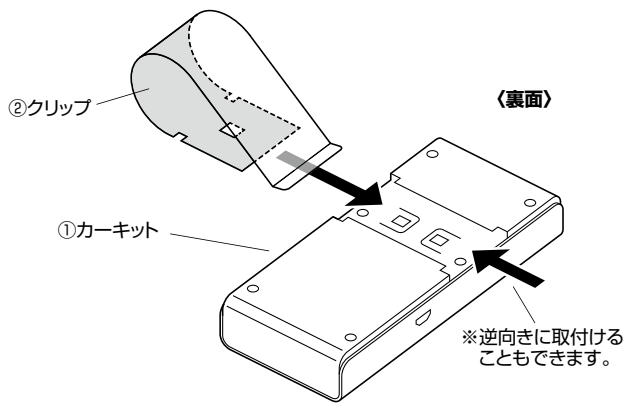
#### 各部の名称とはたらき



名称	機能
① 電源スイッチ	電源のON・OFFを切替えます。
② スピーカー	音声が出力されます。
③ LED	操作によりLEDが点灯します。
④ マイク	通話時に音声入力できます。
⑤ MFBボタン	音量調節や通話時の操作、SiriやGoogleアシスタントの起動など様々な操作ができます。
⑥ ミュートボタン	マイクを消音できます。
⑦ 充電ポート	付属の充電用USBケーブルを挿して充電できます。

#### 組立て方法

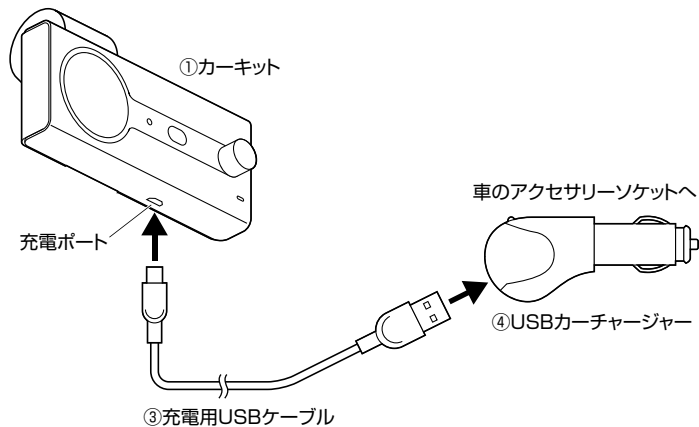
カーキット裏面にクリップを差し込みます。



#### 充電方法

本製品は、お使いになる前に充電をする必要があります。下記の手順で充電してください。

- はじめてご使用になるときは、赤いLEDが消灯するまで充電してください。
- 必ず付属の充電用USBケーブルで充電してください。



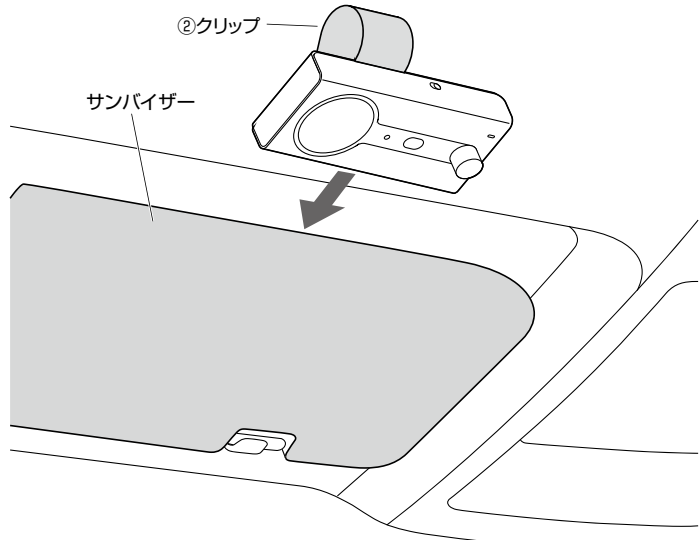
充電用USBケーブルとUSBカーチャージャーを使用し、車のアクセサリソケットに接続して充電します。充電中はLEDが赤く点灯し、消灯したら充電完了です。

#### ■充電の時期

LEDが赤く点滅しはじめたら、上記の方法で充電してください。  
※本製品を長期間使用しなかった場合、内蔵されている電池の性能が低下してしまう可能性があります。本製品を長期間保存する場合は、月に1回を目安に充電を行ってください。

#### 取付け方法

クリップを車のサインバイザーに装着します。



- 直射日光の当たる所や炎天下の車内など、高温になる場所には放置しないでください。

※日光を遮断するためサインバイザーを使用する時は、本製品を取外してください。

## 5.LED・各種操作方法

### 基本操作

動作・状態	操作方法	LED表示	音声アナウンス
電源ON	電源スイッチをON側にスライドする。	青色に点灯	Power on
電源OFF	電源スイッチをOFF側にスライドする。	赤色に点灯→消灯	Power off
ペアリング	電源ONの状態でもFMBボタンをLEDが青赤交互に点滅するまで長押しする。	青赤交互に点滅	Pairing
ペアリング成功		約5秒間に1回青色点滅	Connected
機器接続時(待機中)		約5秒間に1回青色点滅	
機器非接続時		約3秒間に2回青色点滅	
充電中		赤色に点灯	
充電完了		消灯	
電池残量低下		約5秒間に1回赤色点滅	約5秒間に1回:Battery Low
Siri・Googleアシスタント起動	MFBボタンを1回押す。		
初期化(工場出荷時に戻す)	ペアリング中にミュートボタンを2回押す。	青赤同時点灯	ビーブ音が2回

※機種によっては動作しない場合があります。  
 ※機器との接続が切れると「Disconnected」という音声アナウンスが流れます。

### 電話操作

動作・状態	操作方法	LED表示	音声アナウンス
電話に出る	着信中にMFBボタンを1回押す。		
電話を切る	通話中にMFBボタンを1回押す。		
着信拒否	着信中にMFBボタンを約1秒間長押しする。		
リダイヤル	ミュートボタンを約1秒間長押しする。		
マイクミュート	ミュートボタンを1回押す。	赤色に点灯	

### マルチポイント使用時

※2台目の携帯電話・スマートフォンから着信がくるとLEDが約5秒間に1回赤色に点滅します。

動作・状態	操作方法	LED表示	音声アナウンス
Aの通話を切ってBの通話に出る	通話中にMFBボタンを1回押す。		Power on
Aの通話を保留にしてBの通話に出る	通話中にMFBボタンを2回押す。	消灯	Power off
Aの通話は継続、Bの着信を拒否する	通話中にMFBボタンを約1秒間長押しする。		Pairing

### 音楽再生

動作・状態	操作方法	LED表示	音声アナウンス
音楽再生/一時停止	携帯電話・スマートフォンなど接続機器側で操作してください。※1	約5秒間に1回青色点滅	
曲送り	携帯電話・スマートフォンなど接続機器側で操作してください。※1		
曲戻し	携帯電話・スマートフォンなど接続機器側で操作してください。※1		
ボリュームアップ	MFBボタンを時計回りに回す。		
ボリュームダウン	MFBボタンを反時計回りに回す。		

※1:重大な事故の原因になりますので、運転中は携帯電話・スマートフォンなどの操作をしないでください。

#### ■スリープモードについて

- スマートフォン側のBluetoothをOFFにした場合、約60分後に「Power off」とアナウンスが流れてスリープモードになります。(LEDは約5秒に2回青色点滅します)
- スマートフォンが通信距離から離れた場合、約70分後に「Power off」のアナウンスが流れてスリープモードになります。(LEDは約5秒に2回青色点滅します)

#### ■振動感知について

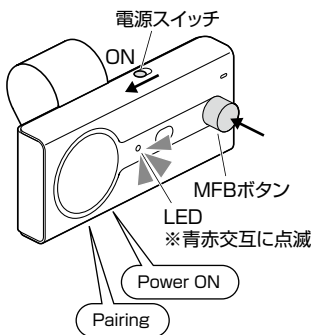
本製品は振動が加わることで、スリープモードから復帰させることができます。  
 ※電源スイッチをOFFにしている状態では振動感知は機能しないのでご注意ください。

## 6.使用例

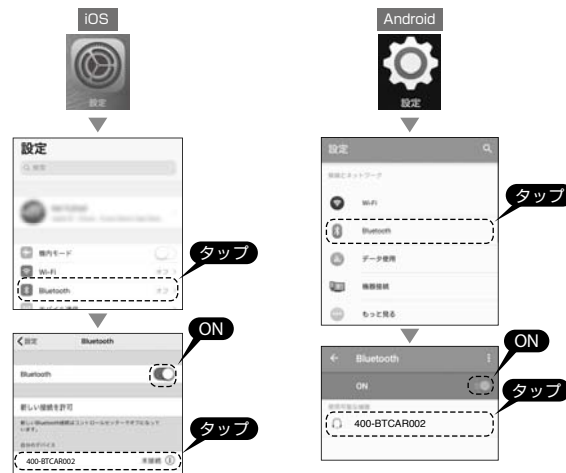
### ■スマートフォンとの接続方法

(※詳しくは接続機器の説明書をご覧ください)

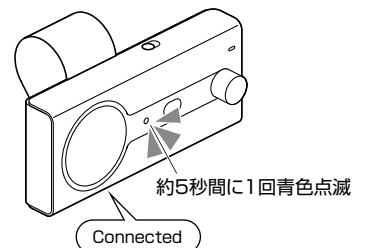
(1)カーキットの電源をONにしてからMFBボタンを長押しし、ペアリングモード(LEDが青赤交互に点滅)にします。



(2)スマートフォンのBluetoothを「ON」にして「400-BTCAR002」を選択します。



(3)カーキットのLEDが青色に点滅し、接続が完了します。  
 ※機種により、パスキーを入力する場合があります。  
 パスキーについて詳しくは「1.特長」をご覧ください。



※操作画面は参考です。ご使用のスマートフォンのOS、機種により画面は異なります。  
 ※機種により、パスキーを入力する場合があります。  
 パスキーを聞かれた場合は「0000」(ゼロ4つ)を入力してください。

## Bluetooth対応の携帯電話で通話や音楽を楽しむ!

- 携帯電話をペアリングモード(電源OFFの状態からMFBボタンを約5秒間押しとLEDが青赤交互に点滅)にします。
- ご使用の携帯電話の取扱説明書をご参照の上ペアリング作業を行い、登録/接続をしてください。

通話するには「ハンズフリー(HFP)」で接続してください。  
音楽やワンセグの音声を楽しむには「オーディオ(A2DP)」で接続してください。  
★同時に両方を接続することも可能です。

- 携帯電話に着信があると、カーキットから呼出音が鳴ります。  
※音楽を聴いている場合、通話終了後に自動的に音楽に戻ります。

詳しい操作方は「5.LED-各種操作方法」をご覧ください。

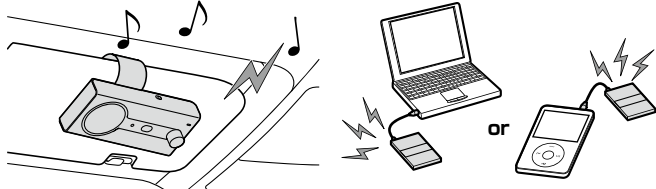
## パソコンの音楽やインターネット通話をワイヤレスで楽しむ!

Bluetooth対応のUSBアダプタ(弊社製MM-BTUD~など)と合わせてお使いいただけます。



## オーディオやパソコンの音楽をワイヤレスで聴く!

Bluetooth対応のオーディオアダプタ(弊社製400-BTAD006など)と合わせてお使いいただけます。

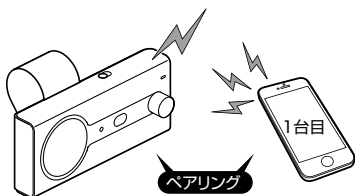


## 7. マルチポイント機能

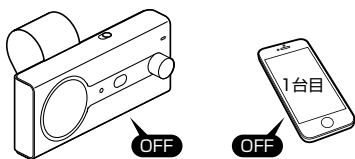
本製品は、同時に2台の携帯電話やスマートフォン(以下、携帯電話)での待ち受け(マルチポイント)が可能です。  
※2台の携帯電話から同時に音楽再生はできません。  
※全ての携帯電話との接続動作を保証したものではありません。

### マルチポイントのペアリング方法

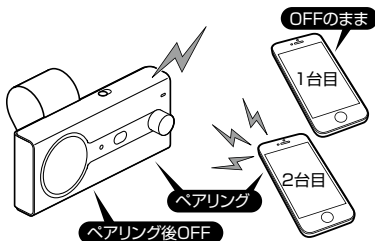
- 1台目の携帯電話とカーキットをペアリングします。



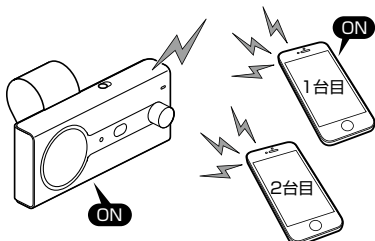
- カーキットの電源をOFFにし、1台目の携帯電話のBluetoothをOFFにします。



- 2台目の携帯電話とカーキットをペアリングします。ペアリング後、カーキットの電源をOFFにします。



- 1台目の携帯電話のBluetoothをONにし、カーキットの電源を入れます。



- 2台の携帯電話・スマートフォンへの接続が完了します。  
※自動で接続できない場合は、携帯電話側で接続を行ってください。

## 8. 各機器との接続について

一度ペアリングすると、機器の電源をOFFにしても設定が残ります。再度電源をONにすると、最後に接続されていた機器と自動的に接続され使用できます。使用できない場合は、MFBボタンを軽く押すか、接続または再度ペアリングを行ってください。

- 同時に2つの機器と同じプロファイルで接続(使用)することはできません。また、HSP(ヘッドセットプロファイル)とHFP(ハンズフリープロファイル)も同時に接続(使用)することはできません。

## 9. よくある質問

### Q. 接続やペアリングが突然できなくなった。

- カーキットと機器の電源を両方とも一度切ってから、再度ペアリング・接続を行ってください。

### Q. カーキットの音が聞こえません。また、音声入力ができません。(パソコンの場合)

- 1「スタート」→「コントロールパネル」→「サウンドとオーディオデバイス」を開きます。
- 2「オーディオ」タブを選択し、「音の再生」「録音」のデバイスがBluetoothデバイスになっていることを確認してください。
- 3「音声」タブを選択し、「音の再生」「録音」のデバイスがBluetoothデバイスになっていることを確認してください。

### Q. 音楽がモノラルのように低い音質で再生される。

- HSPを介して接続されている可能性があります。お使いのBluetooth機器がA2DPをサポートしているか確認してください。

### Q. カーキットとデバイスの通信距離は?

- 10mまでです。間にコンクリート壁などの障害物があると、通信距離は短くなります。

### Q. 他のBluetooth使用者によって通信内容を傍受されますか?

- いいえ。ペアリングによって通信が保護されます。

### Q. 使うたびにペアリング作業をする必要がありますか?

- いいえ。基本的には初回だけです。電源を切っても、ペアリングの設定は残りますが、機器によっては再度ペアリングを行ってください。

### Q. 電話とカーキットの接続が途切れたら、再接続する必要がありますか?

- 電話の機種によって異なります。自動的に再接続する機種と、そうでない機種があります。

### Q. カーキットから雑音が聞こえる。

- 通信範囲を超えたり、壁や人間の身体(接触した状態)などを挟むと雑音が入ります。

## 10. 保証規定

- 保証期間内に正常な使用状態でご使用の場合に限り品質を保証しております。万一保証期間内で故障がありました場合は、弊社所定の方法で無償修理いたしますので、保証書を製品に添えてお買い上げの販売店までお持ちください。
- 次のような場合は保証期間内でも有償修理になります。
  - 保証書をご提示いただけない場合。
  - 所定の項目をご記入いただけない場合、あるいは字句を書き換えられた場合。
  - 故障の原因が取扱い上の不注意による場合。
  - 故障の原因がお客様による輸送・移動中の衝撃による場合。
  - 天変地異、ならびに公害や異常電圧その他の外部要因による故障及び損傷の場合。
  - 譲渡や中古販売、オークション、転売などでご購入された場合。
- お客様ご自身による改造または修理があったと判断された場合は、保証期間内での修理もお受けいたしかねます。
- 本製品の故障、またはその使用によって生じた直接、間接の損害については弊社はその責を負わないものとします。
- 本製品を使用中に発生したデータやプログラムの消失、または破損についての補償はいたしかねます。
- 本製品は医療機器、原子力設備や機器、航空宇宙機器、輸送設備や機器などの人命に関わる設備や機器、及び高度な信頼性を必要とする設備や機器やシステムなどへの組み込みや使用は意図されておりません。これらの用途に本製品を使用され、人身事故、社会的障害などが生じても弊社はいかなる責任も負いかねます。
- 修理ご依頼品を郵送、またはご持参される場合の諸費用は、お客様のご負担となります。
- 保証書は再発行いたしませんので、大切に保管してください。
- 保証書は日本国内においてのみ有効です。

保証書		サンワサプライ株式会社	
型番: 400-BTCAR002	シリアルナンバー:		
お客様・お名前・ご住所・TEL			
販売店名・住所・TEL			
担当者名	保証期間 6ヶ月 お買い上げ年月日 年 月 日		

本取扱説明書の内容は、予告なしに変更になる場合があります。

**サンワサプライ株式会社** ver.1.0

サンワダイレクト / 〒700-0825 岡山県岡山市北区田町1-10-1  
TEL.086-223-5680 FAX.086-235-2381

BI/BB/TTDaNo