

1 ご購入いただいた送信機を
使用中の送信機と同じ呼び出し音(メロディ曲)で設定したい時

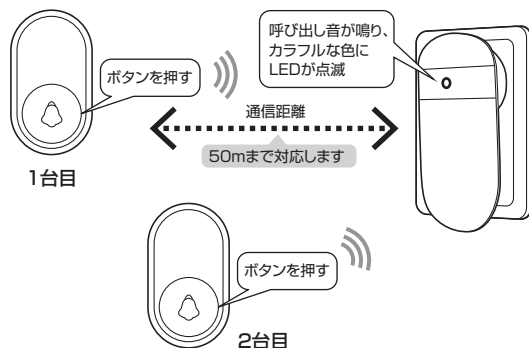
送信機を受信機とペアリングする方法 **すでに使用中の送信機と同じ呼び出し音になります。**

以下のペアリングを行う場合は、送信機のメロディ曲は、複数台とも全て同じ呼び出し音を選択します。

- 1 受信機が電源コンセントに差込まれていることを確認します。
- 2 受信機の①を長押しすると、LEDが緑色に点灯します。
「ピッ」と音が鳴る
↓
緑色に点灯
- 3 LEDが緑色に点灯している間に、送信機ボタンを押すと「ピビッ」と音が鳴ります。
緑色に点灯
↓
「ピビッ」と音が鳴る
ボタンを押す
- 4 受信機が「ピッ」と鳴り、緑色のLEDが消えたら、登録完了です。
※ペアリングの動作中、登録完了に少し時間がかかる場合があります。
「ピッ」と音が鳴る
↓
LEDが消灯
- 5 確認のため、送信機のボタンを押し、設定された呼び出し音(メロディ曲)が受信機から鳴れば、操作完了です。
ボタンを押す

使用方法

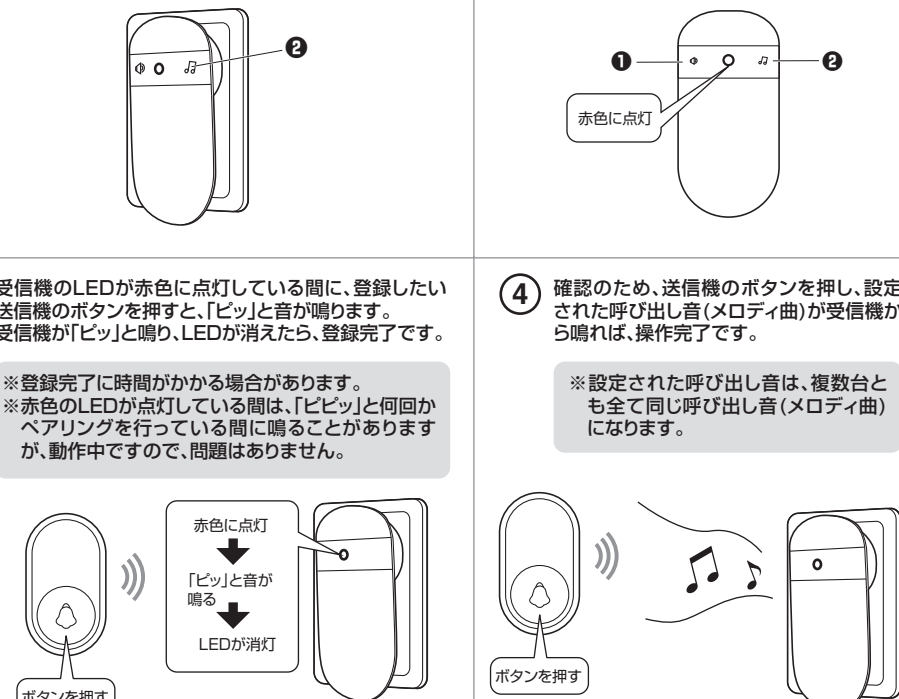
- 1 送信機の呼び出しボタンを押します。
- 2 受信機の呼び出し音が鳴り、カラフルな色にLEDが点滅します。



呼び出し音の登録方法

複数台とも全て同じ呼び出し音(メロディ曲)になります。

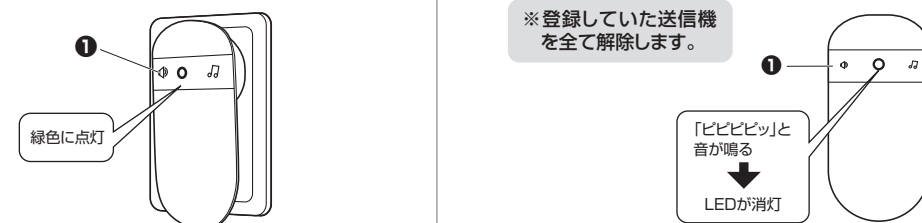
- 1 電源に差込んだ状態で、受信機の②を押し、登録したいの呼び出し音を鳴らします。
- 2 ①と②を同時に長押しすると、「ピッ」と鳴り、LEDが赤色に点灯します。
赤色に点灯
- 3 受信機のLEDが赤色に点灯している間に、登録したい送信機のボタンを押すと、「ピッ」と音が鳴ります。受信機が「ピッ」と鳴り、LEDが消えたら、登録完了です。
※登録完了に時間がかかる場合があります。
※赤色のLEDが点灯している間は、「ピビッ」と何回かペアリングを行っている間に鳴ることがありますが、動作中ですので、問題はありません。
- 4 確認のため、送信機のボタンを押し、設定された呼び出し音(メロディ曲)が受信機から鳴れば、操作完了です。
※設定された呼び出し音は、複数台とも全て同じ呼び出し音(メロディ曲)になります。



送信機をペアリング解除する方法

登録していた送信機を全て解除します。

- 1 電源を差込んだ状態で、受信機の①を長押しすると、LEDが緑色に点灯します。
緑色に点灯
- 2 もう一度、受信機の①を長押しして、「ピビビッ」と鳴り、緑色のLEDが消えると、解除完了です。
※登録していた送信機を全て解除します。
「ピビビッ」と音が鳴る
↓
LEDが消灯



ご購入いただいた送信機を 使用中の送信機と別の呼び出し音(メロディ曲)で設定したい時

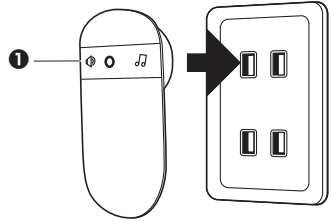
<設定前の注意事項>

送信機の呼び出し音を別々に設定する際は、すでに使用されている送信機の呼び出し音もリセットされてしまいます。したがって、以下の順序で再度、全ての送信機の呼び出し音を設定する必要がありますので、ご注意ください。

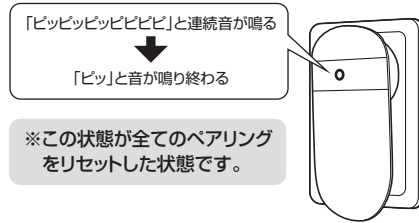
送信機を受信機とペアリングする方法 送信機ごとの別の呼び出し音(メロディ曲)を選択

以下のペアリング方法を行う場合は、送信機ごとの別の呼び出し音(メロディ曲)を選択します。

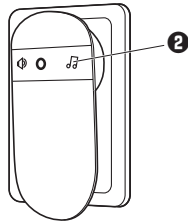
- ① 受信機の①を長押ししながら、電源コンセントに差込んでください。



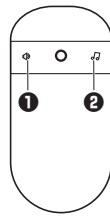
- ② 受信機から、「ピッピッピッピビビビ」と連続音が鳴り、最後に「ピッ」と鳴り終わります。



- ③ 次に、受信機の②を押して、設定したい呼び出し音を選びます。

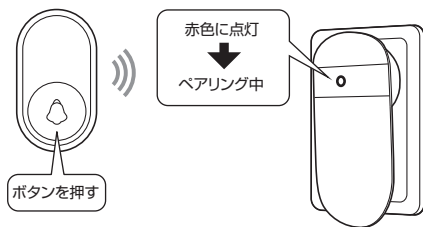


- ④ 決まりましたら、受信機の①と②を同時に長押ししてください。

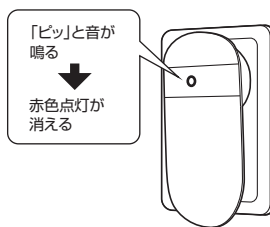


- ⑤ 赤色にLEDが点灯しますので、送信機のボタンを1回押してください。ペアリング動作に入ります。

※ペアリングの動作中、登録完了に少し時間がかかる場合があります。

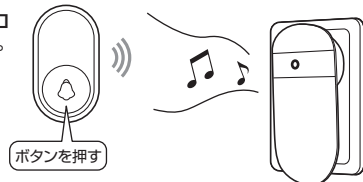


- ⑥ 最後に「ピッ」と鳴りましたら、設定完了です。



- ⑦ 確認のため、送信機のボタンを押し、設定された呼び出し音(メロディ曲)が受信機から鳴れば、正しく操作が完了したことになります。

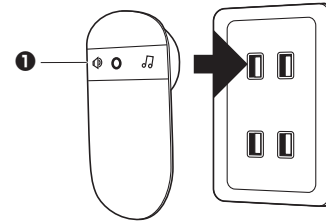
※2台目以降の送信機の呼び出し音(メロディ曲)の設定も同じ操作(③~⑦の操作)を行ってください。



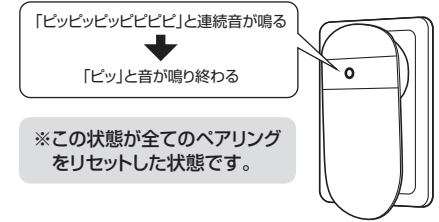
送信機をペアリング解除する方法

登録していた送信機を全て解除

- ① 受信機の①を長押ししながら、電源コンセントに差込んでください。



- ② 受信機から、「ピッピッピッピビビビ」と連続音が鳴り、最後に「ピッ」と鳴り終わります。



再度、送信機の呼び出し音を変更したい時

もう一度、「送信機を受信機とペアリングする方法」の①~⑦の操作手順を行う必要があります。

<注意事項>

本製品は1つの受信機に対して、最大20個までの送信機(本製品)をペアリングすることが可能です。追加ご購入の際は、ご確認ください。

保証規定

- 保証期間内に正常な使用状態でご使用の場合に限り品質を保証しております。万一保証期間内で故障があった場合は、弊社所定の方法で無償修理いたしますので、保証書を本製品に添えてお買い上げの販売店までお持ちください。
- 次のような場合は保証期間内でも有償修理になります。
 - 保証書をご提示いただけない場合。
 - 所定の項目をご記入いただけない場合、あるいは字句を書き換えられた場合。
 - 故障の原因が取扱上の不注意による場合。
 - 故障の原因がお客様による輸送・移動中の衝撃による場合。
 - 天変地異、ならびに公害や異常電圧その他の外部要因による故障及び損傷の場合。
 - 譲渡や中古販売・オークション・転売などでご購入された場合。
- お客様ご自身による改造または修理があったと判断された場合は、保証期間内での修理もお受けいたしかねます。
- 本製品の故障、またはその使用によって生じた直接、間接の損害については弊社はその責を負わないものとします。
- 本製品を使用中に発生したデータやプログラムの消失、または破損についてはの補償はいたしかねます。
- 本製品は医療機器、原子力設備や機器、航空宇宙機器、輸送設備や機器などの人命に関わる設備や機器、及び高度な信頼性を必要とする設備や機器やシステムなどの組み込みや使用は意図されておりません。これらの用途に本製品を使用され、人身事故、社会的障害などが生じても弊社はいかなる責任も負いかねます。
- 修理ご依頼品を郵送、またはご持参される場合の諸費用は、お客様のご負担となります。
- 保証書は再発行いたしませんので、大切に保管してください。
- 保証書は日本国内においてのみ有効です。

保証書		サンワサプライ株式会社	
型番: 400-BEL001TX	シリアルナンバー:		
お客様・お名前・ご住所・TEL			
販売店名・住所・TEL			
担当者名			
保証期間 6ヶ月		お買い上げ年月日 年 月 日	

本取扱説明書の内容は、予告なしに変更になる場合があります。

サンワサプライ株式会社

ver.1.1

サンワサプライ株式会社 | 〒700-0825 岡山県岡山市北区田町1-10-1 TEL.086-223-5680 FAX.086-235-2381 CB/AG/KSDaNo