

※画像はiOSですが、iPadOSでも同じ操作をしてください。※ご使用の環境により表示画面は異なる場合があります。

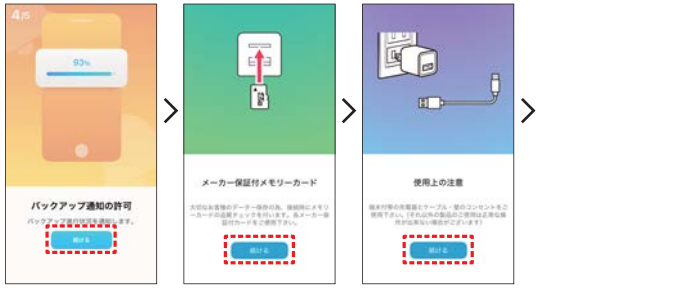
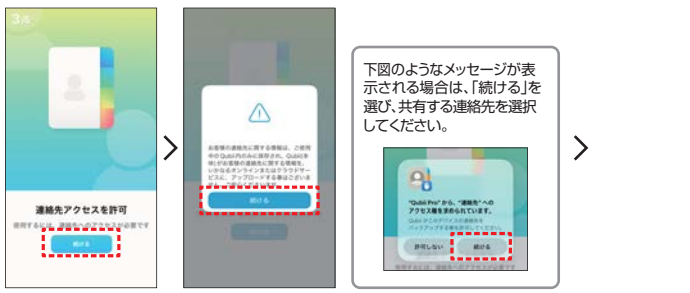
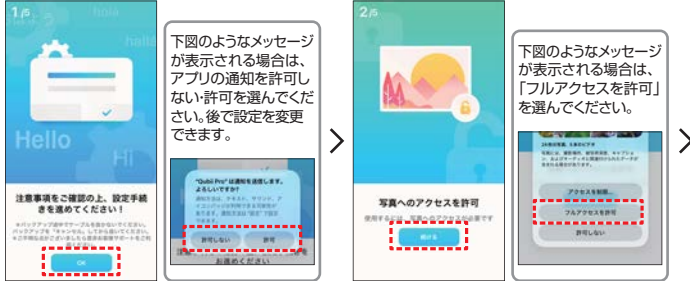
A. 初期設定

はじめに専用アプリ「Qubii Pro」をインストールしてください。
※詳しくは弊社ホームページの製品ページ、または同梱されている取扱説明書をご確認ください。

A.1 初期設定

初回のみ、アプリを起動すると下記画面が表示されます。指示に従って設定してください。

- 1 アプリを起動してください。
- 2 各画面で指示に従って設定してください。※iPhone・iPad側で設定する必要があります。



3 本製品の取扱説明書「4.バックアップをとる方法」を参考にmicroSDカードを入れた状態で機器と接続してください。



microSDカードがexFATでフォーマットされていない場合、フォーマットを行います。

対応メディアに関する注意
本製品はexFATのみ対応です。

SDXC以外のカードでも使用はできますが、exFAT以外の形式を使用していると左図のような画面が表示される場合があります。その際は画面の指示に従ってフォーマットを行ってからの使用してください。ただし、フォーマットを行うとmicroSD内のデータがなくなるので、フォーマットをする際は十分に注意してください。

今すぐバックアップをとるか、後で手動でバックアップをとるかを選んでください。「スタート」を選ぶとバックアップが始まります。

- microSDカードは付属しておりません。
- microSDカードの中身を確認するには、本製品とiPhone・iPadをケーブルで接続する必要があります。
- 初期設定完了後、次回から充電するたびに自動バックアップが始まります。 ※「設定」から自動バックアップの解除も可能です。

B. 基本画面

初期設定後、起動すると下画面が表示されます。



C. メモリーカードの内容の確認

1 メモリーカードの内容を確認したい場合は基本画面で右図を選択してください。



2 メモリーカードの内容が表示されるので選択して確認してください。※下記は一例です。

■アルバム一覧画面

■ファイル一覧画面(アイコン表示)

■ファイル表示画面(ファイル名表示)

■アルバム編集画面

■ファイル編集画面

■ファイル詳細画面

- 1 写真の作成された年・月・日の順に並べます。
- 2 ファイルの表示方法を変更します。
- 3 ファイルのキーワード検索ができます。
- 4 ファイル名・ファイル種類・ファイルサイズでソートできます。
- 5 編集画面に切替えてファイルの削除などができます。
- 6 アルバムを削除します。
- 7 一覧画面に戻ります。
- 8 ファイルサイズ・撮影日時などの詳細が確認できます。

- 9 **ファイルをSNSへ送信する**
 - ファイル編集画面…送信したいファイルを選択し、9をタップし、送信先を選択してファイルを送ります。(メール・LINEなど)送信するファイルは1つしか選択できません。
 - ファイル詳細画面…送信先を選択して選択しているファイルを送ります。(メール・LINEなど)
- 10 **ファイルを削除する**
 - ファイル編集画面…削除したいファイルを選択し、10をタップしmicroSDカード上から削除します。
 - ファイル詳細画面…選択しているファイルをmicroSDカード上から削除します。
- 11 **ファイルをiPhone・iPadへ復元する**
 - ファイル編集画面…復元したいファイルを選択し、11をタップすると復元が行われます。ファイルは複数選択可能です。
 - ファイル詳細画面…選択しているファイルをiPhone・iPadへ復元します。

D. バックアップをとる (iPhone・iPad → microSD)

基本画面で右図を選択すると iPhone/iPad内のデータのバックアップが開始されます。



- 設定でバックアップをとる項目は選択できますが、個別のファイルやアルバムの選択はできません。カメラロール、連絡先、iTunesメディア、Facebook、Flickr、Twitterの項目から選択できます。
- Facebook、Flickr、TwitterのSNSの画像は各サイトから画像をダウンロードして保存するので通信料がかかります。
- バックアップをとる場合はWi-Fiでの接続を推奨します。

E. 復元する (microSD → iPhone・iPad)

① microSDカード内にあるバックアップデータを iPhone/iPadへ復元したい場合は基本画面で下図を選択してください。

② 復元したいアルバムを選択して復元してください。

個別のファイルの復元はできません。

F. 設定

基本画面から設定アイコンを選択すると右画面が出ます。

アプリのバージョンです。

アプリロック
Qubii Proを起動する際にパスワードを設定できます。

保存設定
開発モードをONにすると、microSDカード内の写真・動画の表示方法を固定できます。
表示方法
●全部を表示 ●写真のみの表示
●動画のみの表示 ●ファイル名を表示

iCloudをバックアップ
ONにするとiCloud上の写真と動画のデータをmicroSDカードにバックアップできます。

キャッシュを消去します。

microSDカードをフォーマットします。

a バックアップする項目
b バックアップ開始までの時間
c 通知
d バックアップ情報
e Qubiiを信頼する

f メモリーカードチェック

d バックアップ情報



e Qubiiを信頼する

「Qubiiを信頼しました」を選択するとバックアップをとることができます。「Qubiiを信頼しない」を選択すると、バインディング(本製品とiPhone/iPadの関連付け)が解除された状態になり、再びバインディングするまではQubii Proへの自動バックアップは行われません。



f メモリーカードチェック

microSDカードがバックアップできるかチェックができます。

結果は3パターン表示されます。

- ①問題なし
- ②速度が低く不安定
- ③表示容量と実容量が一致していない

②③の場合はバックアップできないのでmicroSDカードを変更してください。

Qubii Proでバックアップするには最低でも10MB/sの書き込み速度が必要です。ただし、メーカーの表示では必要書き込み速度を満たしていても使用状況などにより速度条件を満たさない場合があります。

G. 「ファイル」アプリからQubii Proのデータを確認する方法

iPhone/iPadでQubii Proの内容を「ファイル」アプリで確認するために下記の設定を行ってください。

① iPhone/iPadの「ファイル」アプリを起動してください。「ブラウス」をタップし、Qubii Proをタップしてください。

② 下記の画面で「オンにする」を選択してください。「ファイル」アプリからQubii Proに接続しているmicroSDのデータを確認できるようになります。

H. iPadのマルチタスク使用例

iPadのマルチタスク機能でQubii Proから画像を選択してドラッグ&ドロップすると「メモ」「メール」などに直接画像を貼り付けることができます。

I. よくあるご質問 Q&A

- Q. 複数のiPhoneでバックアップをとるときにデータは混同しませんが。**
A. バックアップデータは、端末ごとでバックアップ・管理され混ざることはありません。またバックアップフォルダ名は、端末自体の登録名で保存されます。(端末のデバイス名は、iPhone/iPadの「設定」→「情報」→「名前」で確認可能。)
- 例■**
[MAMA's iPhone]と[PAPA's iPhone]のデバイスの2端末を本製品に登録・接続した場合。→接続したmicroSDカードの中には[MAMA's iPhone]と[PAPA's iPhone]という2種類のバックアップフォルダができます。
-
- Q. メモリの容量内にバックアップデータが入りきれない場合はどうなりますか。**
A. microSDカードの容量がバックアップ途中で一杯になった場合、別のmicroSDカードに変更すれば保存できなかった次のデータからバックアップされます。
- 例■**
100個のデータをバックアップする場合
1枚目→1~50
2枚目→51~100
というようになる
- Q. バックアップ中は他のアプリの使用はできませんか。**
A. データバックアップ中は、バックグラウンド(見えていないところで動いているアプリ)で行われているため他のアプリの使用やインターネットなどの使用は可能です。
- Q. iPhoneの端末内の画像などを消した場合、バックアップデータも消えますか？**
A. iPhoneの端末内の画像が消えても、バックアップデータ内の画像は削除されません。iPhone内の画像などが増えた場合、その差分のみがバックアップされています。
- Q. iPhoneを機種変更した場合でも、新しいiPhoneで復元できますか？**
A. 「Qubii Pro」に保存されたファイルは新しいiPhoneにも復元可能です。

a バックアップする項目
バックアップする項目について設定できます。バックアップしたい項目を選んでください。

カメラロールのバックアップはさらに設定できます。

写真の出力のフォーマットを選択します。

バックアップ時に圧縮した写真をアプリ内にミニアルバムとして作成します。

b バックアップ開始までの時間
バックアップの開始時間を設定できます。バックアップを開始したい時間を選択してください。

c 通知
バックアップの進捗状況を知りたい時間を選択できます。