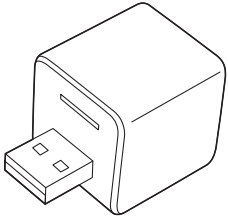


iPad/iPhoneバックアップ用カードリーダー 取扱説明書



この度は、iPad/iPhoneバックアップ用カードリーダー「400-ADRIP011シリーズ」(以下本製品)をお買い上げいただき誠にありがとうございます。この取扱説明書では、本製品の使用方法や安全にお取り扱いいただくための注意事項を記載しています。ご使用前のによくご覧ください。読み終わったあとともこの取扱説明書は大切に保管してください。

最初にご確認ください

お使いになる前に、セット内容がすべて揃っているかご確認ください。万一、足りないものがありましたら、お買い求めの販売店にご連絡ください。

セット内容

- iPad/iPhoneバックアップ用カードリーダー 1台
- 取扱説明書・保証書(本書) 1部

デザイン及び仕様については改良のため予告なしに変更することがあります。本書に記載の社名及び製品名は各社の商標又は登録商標です。

サンワサプライ株式会社

絵表示の意味

- 警告** 人が死亡または重傷を負うことが想定される危害の内容
- 注意** 人がけがを負う可能性、または物的損害の発生が想定される内容
- !** 注意していただきたい内容

安全にお使いいただくためのご注意(必ずお守りください)

警告

- 分解、改造はしないでください。(火災、感電、故障の恐れがあります)
- 保証の対象外になります。
- 水などの液体に濡らさないでください。(火災、感電、故障の恐れがあります)
- 小さなお子様のそばでは本製品の取外しなどの作業をしないでください。
- 吸引しきれない物は慎重に作業を行ってください。(機器の故障の原因となります)
- 次のような場所で使用しないでください。
 - (1) 直射日光の当たる場所 (2) 湯気や水分のある場所 (3) 機能的に不安定な場所 (4) 静電気が発生する場所 (5) 通常の生活環境とは大きく異なる場所
- 長時間の使用後は高温になっております。取扱いにはご注意ください。(火傷の恐れがあります)
- お手入れについて
 - (1) 清掃する時は電源を必ずお切りください。
 - (2) 繊維は柔らかい布で拭いてください。
 - (3) ショーパーペーパー・ジャンクワックスなどは使用しないでください。

注意

- 本製品は電気で動作しておりますので、発火する恐れがあります。万一発火が出たり異音が出た場合は、本製品及び接続しているパソコンや機器の電源を切り、お買い上げの販売店または弊社までご連絡ください。
- 高圧が通っているときに、本製品に触れないでください。
- 本製品に火が燃焼する恐れがあります。
- 本製品のカバーを開いたり、分解しないでください。
 - ▲故障や修理の原因となることがあります。
 - ▲修理する場合は必ず保証書に記入してください。
- 本製品がパソコンに接続されているときは、感電する恐れがあります。
- 本製品内部に液体、金属などの異物が入らないようにしてください。
- 本製品の電源を落とすことがありません。
- 本製品に強い振動や衝撃を与えないでください。
 - ▲故障・破損などの原因となることがあります。
 - 製品を水分や油気のある場所、直射日光の当たる場所、ホコリや油煙などの多い場所、車中や電器器具のそばなどの高温となる場所に設置したり、保管しないでください。
 - ▲故障・破損などの原因となることがあります。
 - 製品は不安定な場所に設置したり、保管しないでください。
 - ▲落下により故障・破損の原因となることがあります。
- 本製品を置きっぱなしにするときは、必ず本体部分を持ち、無理な力を加えないでください。
- 本製品は静電気の発生による故障の原因となる場合があります。
- 本製品のお手入れをする場合は、ベンジンやシンナーなどの揮発性有機溶剤が含まれているものは使用しないでください。また、乾いた柔らかい布で拭いてください。
- 本製品の故障、またはその使用によって生じた損害、賠償の損害については弊社はその責を負わないものとし、本製品を使用中に発生したデータやプログラムの消失、または破損については保証はいたしません。
- 定期的にバックアップを取るなどの対策をあらかじめ行ってください。
- 本製品は著作権法、電子設備や機器、真空宇宙機器、輸送機器や機器などの人命に関わる設備や機器、及び高度な信頼性を必要とする設備や機器やシステムなどへの組み込みや使用は意図されておりません。これらの用途に本製品を使用され、人身事故、社会的損害などが生じたとしても弊社はいかなる責任も負いません。
- 本製品は日本国内向けに設計されています。日本国外では使用できません。

1.動作環境

- 対応機種：iOS 12をサポートしているiPad、iPhone
- 対応OS：iOS 12～
- 対応メディア:microSDXCメモリーカード(512GBまで)
microSDHCカード(32GBまで)
microSDカード(2GBまで)

! 対応メディアに関する注意 本製品はexFATのみ対応です。

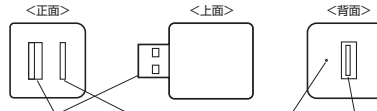
※SDXC以外のカードでも使用できますが、exFAT以外の形式を使用の際は、画面の指示に従ってフォーマットを行ってから使用してください。ただし、フォーマットを行うとmicroSD内のデータがなくなるので、フォーマットをする際は十分に注意してください。
※全てのメディアを同時に使用できません。
※全てのパソコン、メモリーカードで動作を保証するものではありません。

2.仕様

インターフェース	USB仕様 Ver.3.1Gen1 (USB3.0) 準拠 (USB 2.0/1.1上位互換)
スロット	microSDスロット×1
サイズ	W28×D25×H26mm
重量	約16g
対応フォーマット	写真：BMP・GIF・JPG・PNG・TIF・TIFF 文書：DOC・DOCX・PPT・PPTX・XLS・XLSX(Microsoft Office) KEYNOTES・NUMBERS・PAGES(Apple iWork) HTML・PDF・RTF・TXT 音楽：AAC・AIF・AIFF・CAF・M4A・MP3・WAV・3GP・FLAC 動画：AVI・M4V・MKV・MOV・MP4・MPG・MPV・RM・RMVB・TS・WMV

3.各部名称と働き

- ① USB Aコネクタ パソコンのUSBポートに接続します。
- ② microSDカードスロット microSDカードを挿入します。
- ③ LED LEDが点灯します。
- ④ USB Aポート iPhone純正のUSBケーブルを接続します。

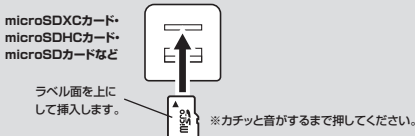


- ① USB Aコネクタ
- ② microSDカードスロット
- ③ LED
- ④ USB Aポート

4.メディアの挿入・取出し

メディアの挿入
メディアの挿入は、裏表を確認し、スロットに水平に挿入します。

注意 メディアの挿入角度に注意してください。斜めに無理に押し込むと、本体やメディアを破損する恐れがあります。

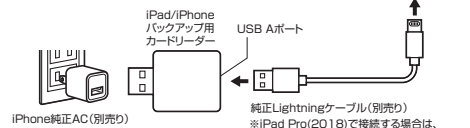


メディアの取出し
メディアを無理に引き抜かないでください。挿入しているメディアを再度押し込み、出てきます。

5.iPhone・iPad・iPod touchへの接続方法

カードリーダーにmicroSDを挿入してから、USB AポートにLightningケーブルもしくはUSB Type-Cケーブルを差し込み、iPhoneなどの機器に接続します。

※充電は5V2.4A(最大)まで可能です。(接続する充電器によって出力は変わります)
iPad Pro(2018)などで使用する場合は充電が遅くなる場合があります。



! バックアップを取るためには、専用アプリ「Qubii Pro」をインストールしてください。

6.専用アプリ「Qubii Pro」のインストール



AppStoreから専用アプリをインストールしてください。

無料の専用アプリ「Qubii Pro」でバックアップしたデータを閲覧・管理できます。microSDカードの残り容量も一目でわかるので便利です。



- ①「AppStore」を開きます。
- ②「Qubii Pro」を検索し、インストールします。
- ※インストールの方法は「AppStore」でご確認ください。

7.専用アプリ「Qubii Pro」の設定方法

- ①アプリを起動します。
- ②各画面で画面の指示にしたがって「OK」を押して設定していきます。※iPhone側で設定する必要があります。



- ③どちらかを選択します。※バックアップをとる場合はWi-Fiでの接続推奨です。

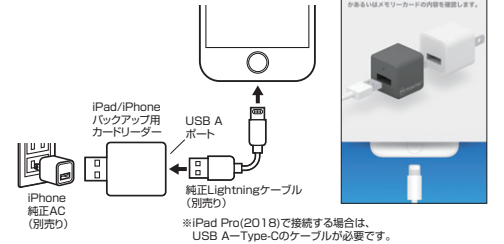


※Twitterにも対応しています。

8.専用アプリ「Qubii Pro」の使用法

製品とiPhone・iPad・iPod touchなどを接続します

右記のような画面が表示されたら、カードリーダーにmicroSDを差し込みます。そしてUSB AポートにLightningケーブルを差し込み、iPhoneなどの機器に接続します。



※iPad Pro(2018)で接続する場合は、USB A-Type-Cのケーブルが必要です。

基本画面について

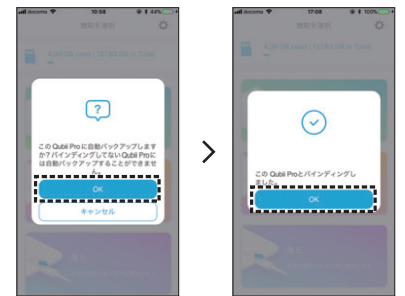


バインディングについて

自動バックアップを行うために、初回接続時にアプリの指示に従ってバインディング(本製品とiPhoneの関連付け)を行ってください。また、そのmicroSDカードのフォーマットが必要になる場合がありますのでご注意ください。

- ! バインディングをしないと自動アップデートの機能が使えません。設定画面からバインディングの解除も可能です。

下記のように画面の指示にしたがって「OK」を選択します。



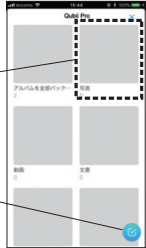
- ! ●microSDカードは付属しておりません。
- microSDカードの中身を確認するには、本製品とiPhoneをLightningケーブルで接続する必要があります。

メモリーカードの内容の確認

①メモリーカードの内容を確認したい場合は基本画面で右記を選択します。



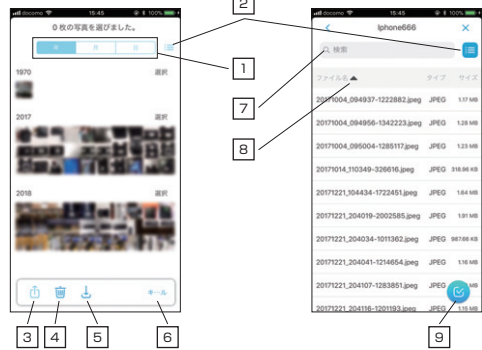
②メモリーカードの内容が表示されるので選択します。



メモリーカードの内容

※選択した項目を削除する場合はこれを選択します。

■画面について



- 1 写真の作成された年・月・日の順に並べます。
- 2 ファイルの表示方法を変更します。
- 3 選択した画像をSNSなどへ送ります。
- 4 選択した画像を削除します。
- 5 選択した画像をiPhoneへ復元します。
- 6 キャンセルします。
- 7 ファイルのキーワード検索ができます。
- 8 ファイル名・ファイルの種類・ファイルのサイズでソートできます。
- 9 選択すると 画面画面の内容が表示されます。

■ファイルをiPhoneへ復元したい場合

復元したいファイルを選択し、をタップすると復元が行われます。

① ファイルは複数選択可能です。

1つのファイルの詳細を確認したい場合はファイルをタップしてください。ファイル右上のアイコンを選択すると、ファイルのサイズ・撮影日時などの詳細が確認できます。

■ファイルをSNSへ送信したい場合

送信したいファイルを選択し、をタップし、送信先を選択します(メール・ラインなど)

① 送信するファイルは1つしか選択できません。

■ファイルを削除する場合

削除したいファイルを選択し、をタップし削除をします。

① 削除するとmicroSD上からデータがなくなります。

バックアップをとる (iPhone→microSD)

基本画面で右記を選択するとiPhone内のデータのバックアップが開始されます。



- 設定でバックアップを取る項目は選択できますが、個別のファイルやフォルダの選択はできません。カメラロール、連絡先、Facebook、Instagram、Flickr、Twitterの項目から選択できます。
- Facebook、Instagram、Flickr、TwitterのSNSの画像は各サイトから画像をダウンロードして保存するので通信料がかかります。
- バックアップを取る場合はWi-Fiでの接続を推奨します。

復元する (microSD→iPhone)

①基本画面で右記項目を選択するmicroSD内にあるバックアップデータをiPhoneへ復元します。



②復元したい項目を選択して復元をします。



① 個別のファイルの復元はできません。

設定について

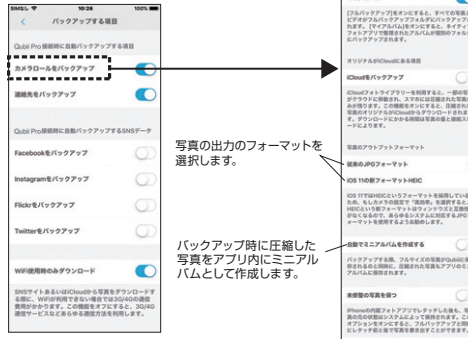
基本画面から設定アイコンを選択すると各種設定ができます。

ソフトのバージョンです。

- バックアップする項目を設定できます。
- バックアップの開始時間を設定できます。
- バックアップの進捗の通知をする時間を設定できます。
- バックアップの情報です。
- バインディングの情報です。
- キャッシュを消去します。
- フォーマットします。

■バックアップする項目について

「バックアップする項目」を選択するとバックアップする項目について設定できます。バックアップしたい項目を選んでください。



写真の出力のフォーマットを選択します。

バックアップ時に圧縮した写真をアプリ内にミニアルバムとして作成します。

■バックアップ開始時間

「バックアップ開始時間」を選択するとバックアップの開始時間を設定できます。バックアップを開始したい時間を選択してください。



■通知

「通知」を選択すると、バックアップの進捗状況を知りたい時間を選択できます。



■バックアップ情報

バックアップの情報を確認できます。



■Qubii Proを信頼する

「Qubii Proを信頼しました」を選択するとバックアップをすることが出来ます。「Qubii Proを信頼しない」を選択すると、バインディングが解除された状態になり、再びバインディングするまではQubii Proへの自動バックアップは行われません。



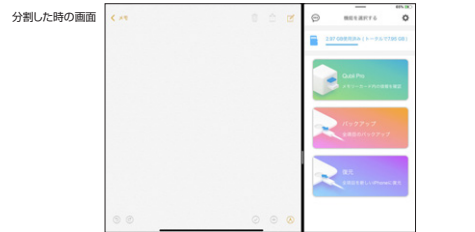
ファイルアプリの使い方

「ファイル」アプリを起動します。Qubii Proをタップします。「ブラウズ」をタップ。「その他の場所」をタップします。



分割画面での使い方

iPadの「設定」→「一般」→マルチタスクとDockからマルチタスクの設定をしてください。



Qubii Proから画像を選択してドラッグ&ドロップすると「メモ」などに直接画像を貼り付けることができます。

① 対応メディアについて 本製品はexFATのみ対応です。

SDXC以外のカードでも使用はできますが、exFAT以外の形式を使用しているとき下記のような画面が表示される場合があります。その際は画面の指示に従ってフォーマットを行ってから使用してください。ただし、フォーマットを行うとmicroSD内のデータがなくなるので、フォーマットをする際は十分に注意してください。

9.カードリーダーとして使用する

カードリーダーにmicroSDを入れ、パソコンに挿せば、通常のカードリーダーとして使用することができます。
※本製品はドライバをインストールする必要はありません。接続するだけで簡単に使えます。



10.よくあるご質問 Q&A

Q.複数のiPhoneでバックアップを取るときにデータは混同しませんか。
A.バックアップアップデータは、端末ごとでバックアップ管理され混同することはありません。またバックアップフォルダ名は、端末自体の登録名で保存されます。(端末のデバイス名は、iPhone/iPadの「設定」→「一般」→「情報」→「名前」で確認可能。)

■例
[MAMA's iPhone]と[PAPA's iPhone]のデバイスの2端末を本製品に登録・接続した場合、→接続したmicroSDの中には[MAMA's iPhone]と[PAPA's iPhone]という2種類のバックアップフォルダができます。



Q.メモリの容量内にバックアップデータが入りきれない場合はどうなりますか。
A. microSDカードの容量がバックアップ途中で一杯になった場合、別のmicroSDに変更すれば保存できなかった、次のデータからバックアップされます。

■例
100個のデータをバックアップする場合
1枚目→1~50
2枚目→51~100 というようになる

Q.バックアップ中は他のアプリの使用はできますか。
A. データバックアップ中は、バックグラウンド(見えてないところで動いているアプリ)で行われているため他のアプリの使用やインターネットなどの使用は可能です。

Q.iPhoneの端末内の画像などを消した場合、バックアップデータも消えますか？
A. iPhoneの端末内の画像が消えても、バックアップデータ内の画像は削除されません。iPhone内の画像などが増えた場合、その差分のみがバックアップされていきます。

Q.iPhoneを機種変更した場合でも、新しいiPhoneで復元できますか。
A. 「Qubii Pro」に保存されたデータは新しいiPhoneにも復元可能です。

11.保証規定

- 1)保証期間内に正常な使用状態で使用の場合に限り品質を保証しております。万一保証期間内で故障が起きた場合は、弊社所定の方法で無償修理いたしますので、保証書を製品に添えてお買い上げの販売店までお持ちください。
- 2)次のような場合は保証期間内でも無償修理になりません。
 - (1)保証書をご提示いただけない場合。
 - (2)所定の項目をご記入いただけない場合、あるいは字句を書き換えられた場合。
 - (3)故障の原因が取扱上の不注意による場合。
 - (4)故障の原因がお客様による搬送・移動中の衝撃による場合。
 - (5)天災地災、ならびに公害や異常電圧その他の外部要因による故障及び損傷の場合。
 - (6)譲渡や中古販売、オークション、転売などをご購入された場合。
 - (7)お客様ご自身による改造または修理があったと判断された場合は、保証期間内での修理もお受けいたしません。
 - (8)本製品の故障、またはその使用によって生じた直接、間接の損害については弊社はその責を負わないものとします。
- 3)本製品を使用中に発生したデータやプログラムの消失、または破損についての補償はいたしません。
- 4)本製品は医療機器、原子力設備や機器、航空宇宙機器、輸送設備や機器などの人命に関わる設備や機器、及び高な信頼性を必要とする設備やシステムなどへの組み込みや使用は想定されておられません。これらの用途に本製品を使用され、人身事故、社会的損害などが生じても弊社はいかなる責任も負いかねます。
- 5)修理ご依頼品を郵送、またはご持参される場合の諸費用は、お客様のご負担となります。
- 6)保証書は再発行いたしませんので、大切に保管してください。
- 7)保証書は日本国内においてのみ有効です。

保証書		サンワサプライ株式会社	
型番:	400-ADRP011シリーズ		
シリアルナンバー:			
お客様・お名前・ご住所・TEL			
販売店名・住所・TEL			
担当署名	保証期間 6ヶ月 お買い上げ年月日 年 月 日		

本取扱説明書の内容は、予告なしに変更になる場合があります。

サンワサプライ株式会社 Ver.1.0
サンワダイレクト / 〒700-0825 岡山県岡山市北区田町1-10-1
TEL.086-223-5680 FAX.086-235-2381
EJA/JMP/Delco