

宅配ロッカー (ICカード対応) 取扱説明書

このたびは、宅配ロッカー (ICカード対応)「300-DLBOX013」をお買い上げいただき誠にありがとうございます。この取扱説明書では、本製品の使用方法や安全にお取り扱いいただくための注意事項を記載しています。ご使用前のによくご覧ください。読み終わったあとこの取扱説明書は大切に保管してください。

最初にご確認ください

お使いになる前に、セット内容がすべて揃っているかご確認ください。万一、足りないものがありましたら、お買い求めの販売店にご連絡ください。

セット内容

- | | | | | | |
|-------------|-------|----|-------------------|-------|----|
| ① 宅配ロッカー | | 1台 | ⑤ 透明ポケット | | 1個 |
| ② アジャスター | | 4個 | ⑥ 説明POP用マグネットファイル | | 1個 |
| ③ ICカード | | 1枚 | ⑦ 説明用POP (両面) | | 1枚 |
| ④ アルカリ単四乾電池 | | 4本 | ⑧ 取扱説明書・保証書 (本書) | | 1部 |

※欠品や破損があった場合は、品番と上記の番号 (①~⑧) と名称 (アジャスターなど) をお知らせください。

デザイン及び仕様については改良のため予告なしに変更することがあります。
本書に記載の社名及び製品名は各社の商標又は登録商標です。

サンワサプライ株式会社

絵表示の意味

- ⚠ **警告** 人が死亡または重傷を負うことが想定される危害の内容
- ⚠ **注意** 人がけがを負う可能性、または物的損害の発生が想定される内容
- ⓘ **注意していただきたい内容**

安全にお使いいただくためのご注意 (必ずお守りください)

⚠ 警告

<お子様に触らせない>

- お子様が使用したり遊んだりすることは絶対にやめてください。宅配ロッカーのなかにとじ込められると危険です。

<宅配物以外を入れない>

- いたずらをして、危険物や生き物 (動物) などを入れないでください。人間に被害を及ぼすことがあります。

<分解・修理・加工・改造をしない>

- 製品を分解・修理・加工・改造をしないでください。

⚠ 注意

- 宅配ロッカーの盗難や人的被害につきましては、一切の責任を負いかねますので、ご了承ください。

- 宅配ロッカー内の宅配物の盗難や破損につきましても、一切の責任を負いかねますので、ご了承ください。

<危険物や生物、貴重品などを入れないでください>

- 危険物や生物、貴重品 (現金など) の収納にふさわしくないとされるものは、入れないでください。

<高温になる場所への放置、保管はしないでください>

- 屋外などで高温になる場所への放置、保管は避けてください。破損や不良の原因となります。

<ICカードを紛失しないでください>

- ICカードは大切に保管してください。ICカードを紛失すると、暗証番号を忘れた時に、宅配ロッカー内の宅配物が取出せなくなります。

<風雨の強いときは使用しないでください>

- 屋外などで、雨や風が強い時 (台風など) は使用しないでください。中がぬれたり、飛ばされたりすると、宅配物がダメになったり、ケガをする原因になります。
- 本製品は完全防水ではありません。

<お手入れについて>

- ときどき柔らかい布で乾ぶきしてください。シンナー、ベンジン、アルコール、化学薬品を使用すると表面が侵されたり、外装ムラになることがありますので絶対に使用しないでください。また、スプレー式の殺虫剤、芳香剤、消臭剤などもかからないよう注意してください。

⚠ 宅配業者へのご案内 (注意点)

- 宅配ロッカーを設置した際は、事前に宅配業者へ連絡するか、確認してください。

※業者によって配達方法の備考欄に「宅配BOX設置」と記入する箇所があります。

※WEB販社からの配達の際も「宅配BOXへの投函希望」と記入すれば対応していただける場合があります。

- 宅配ロッカーがワイヤーで固定されていない場合は、宅配業者が宅配物を預け入れしない場合がございます、正しい設置をお願いいたします。

- 宅配ロッカーがダイヤル錠で締められていたままでは、宅配物を預け入れできませんので、必ず鍵を開けた状態で設置してください。

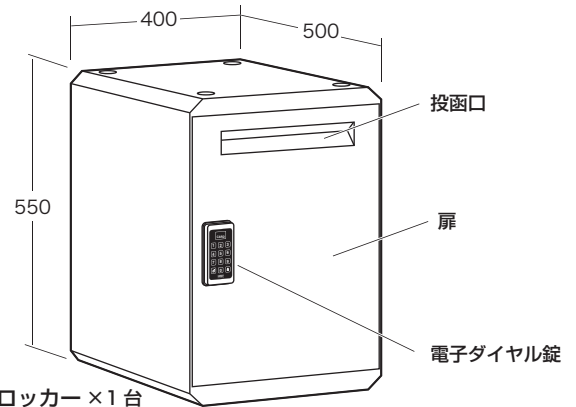
- 宅配ロッカー内に認印がない場合、宅配業者の受領ができない為預け入れできません。必ず認印を宅配ロッカー内の指定の場所に入れておいてください。

※あらゆる場面を想定して宅配ロッカーを正しく設置していたとしても、宅配業者が預け入れしていただけない場合があります。その際は、誠に申し訳ありませんが、宅配業者へご連絡、ご確認ください。

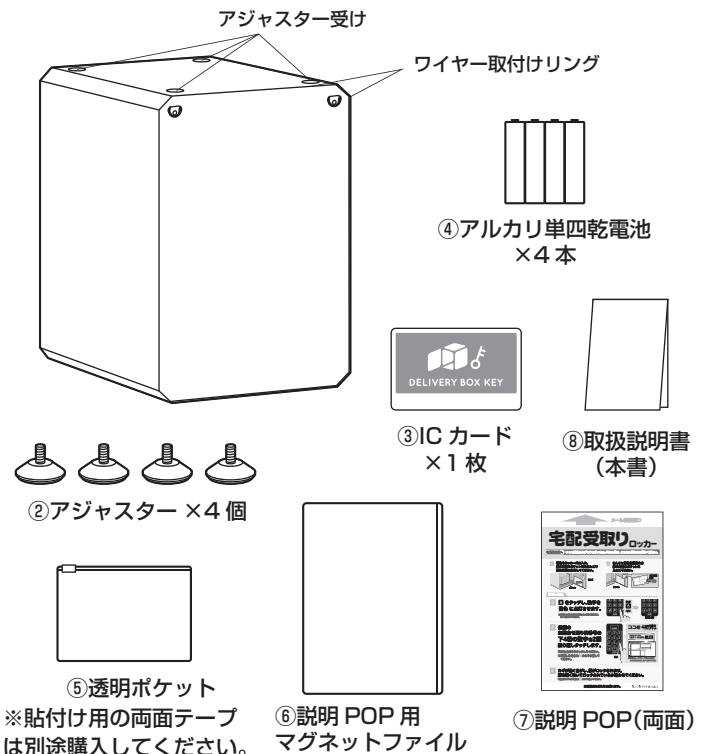
※宅配物が宅配ロッカーに入らない大きさの荷物である場合は、宅配業者が預け入れしないこともございます。

1. 各部の名称

<宅配ロッカー前側>

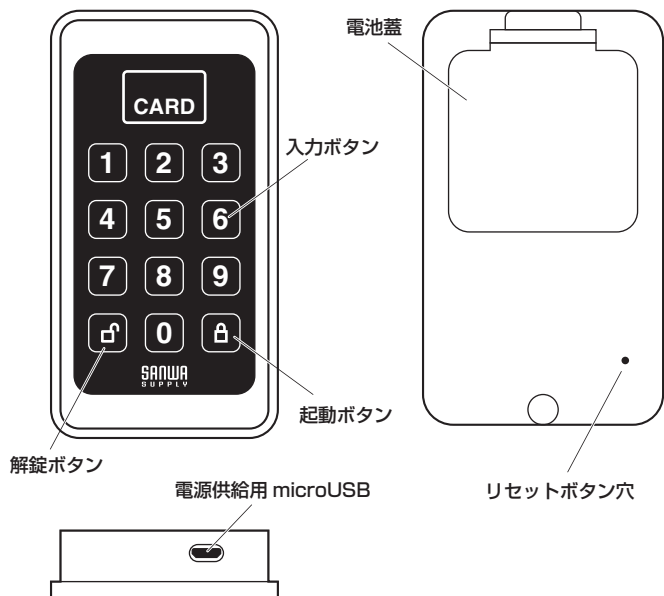


<宅配ロッカー後側>



<電子ダイヤル錠扉外側>

<電子ダイヤル錠扉内側>

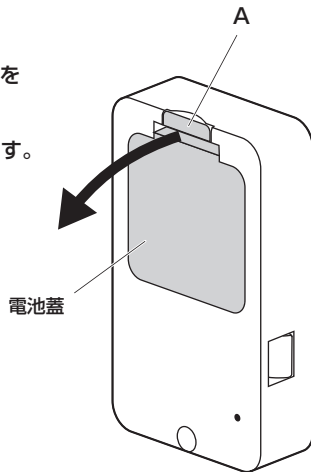


- 起動ボタン
- 解錠ボタン
- 入力ボタン 1 ~ 0
- リセットボタン穴：暗証番号変更時に押します。
- 電源供給用microUSB：電池切れの時にモバイルバッテリーから5V/500mAの電力を供給して解錠できるようにします。

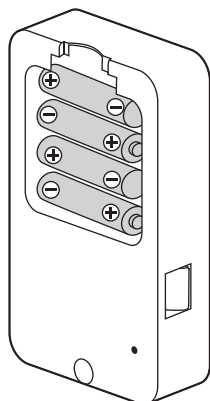
2.準備

<電池のセット>

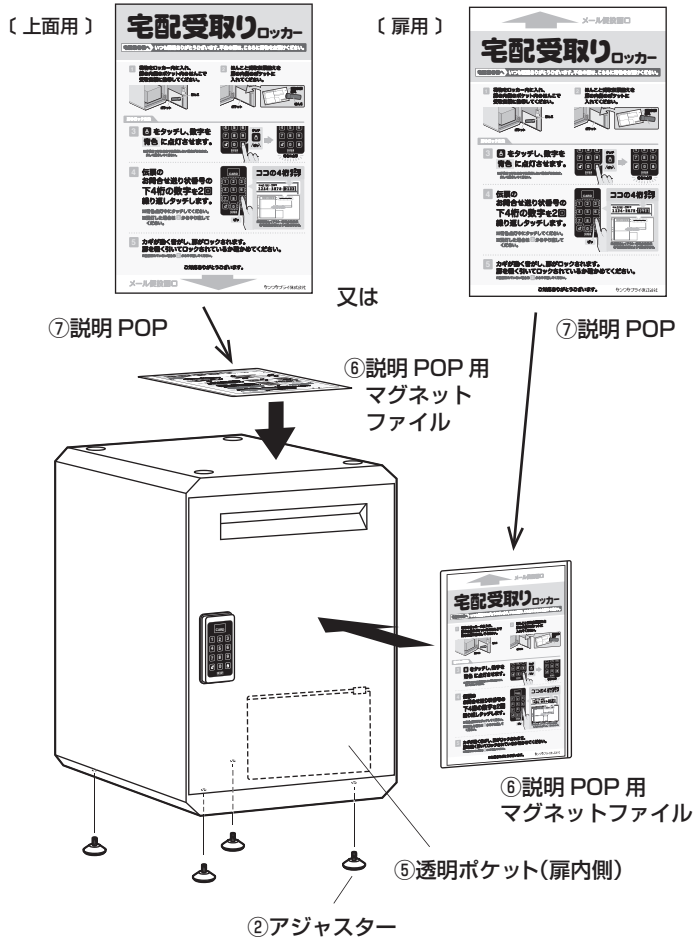
- (1)扉を開け、電子ダイヤル錠の電池蓋を開けます。
※ A 部を押し込みながら手前に引きます。



- (2)図の向きに正しく単四乾電池をセットします。
- (3)電池蓋を(1)と逆の手順で取付けます。



- (1)本体底面にアジャスターを取付けます。
- (2)本体扉内側に透明ポケットを両面テープなどでしっかり貼付けます。
※両面テープは別途購入してください。
- (3)本体扉又は上面に説明POPシートを差込んだ説明POP用マグネットファイルを貼付けます。

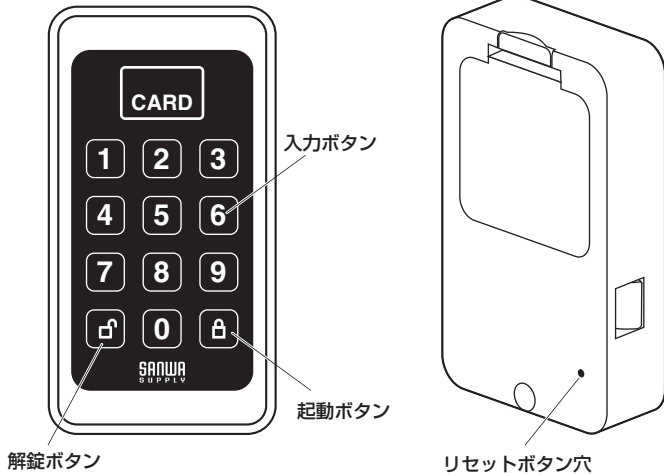


- (4)暗証番号を設定します。「3.暗証番号の設定方法」参照

3. 暗証番号の設定方法

<電子ダイヤル錠扉外側>

<電子ダイヤル錠扉内側>

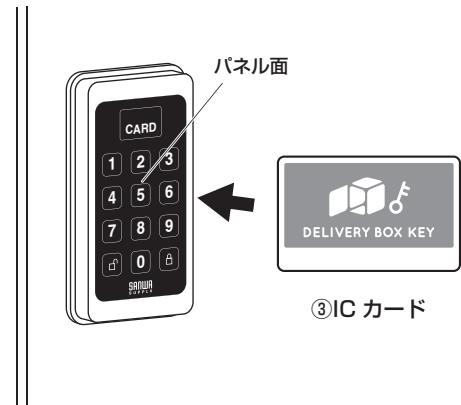


- (1)リセットボタン穴に先の細い棒やペンなどを差し込みボタンを押します。
※「ピッ」と音がして、数字が青色点灯します。
※点灯時間約 20 秒間です、点灯状態で操作してください。
- (2)「1-2-3-4-5-6」(初期設定の暗証番号です)のボタンをタッチします。
※各々「ピッ」と音がします。
- (3)起動ボタン をタッチします。
※「ピッ」と音がします。
- (4)新しい6桁の番号をタッチします。
※各々「ピッ」と音がします。
- (5)起動ボタン をタッチして設定完了です。
※「ピー」、「ピー」と2回音がします。
※「ピー」、「ピー」と2回音がしない場合は(1)からやり直してください。

※初期設定の暗証番号は「1-2-3-4-5-6」になっています。

4. ICカードでの解錠方法

- ICカードをパネルにタッチさせます。
- ※「ピー」と音がしてロックが引込み、解錠します。
- ※ICカードの中央がパネル面の中央にくるようにしてください。
- ※電子ダイヤル錠とICカードはペアリングされています、他のICカードでの解錠はできません。
- ※新規のICカードを購入した場合は、ペアリングの再設定をしてください。
- ※新規ICカードのペアリング方法は、別途購入したICカードに付属の取扱説明書をご覧ください。
- ※ICカードでの施錠はできません。解錠のみの使用になります。
- ※本製品1台とペアリングできるICカードは、1枚のみです。



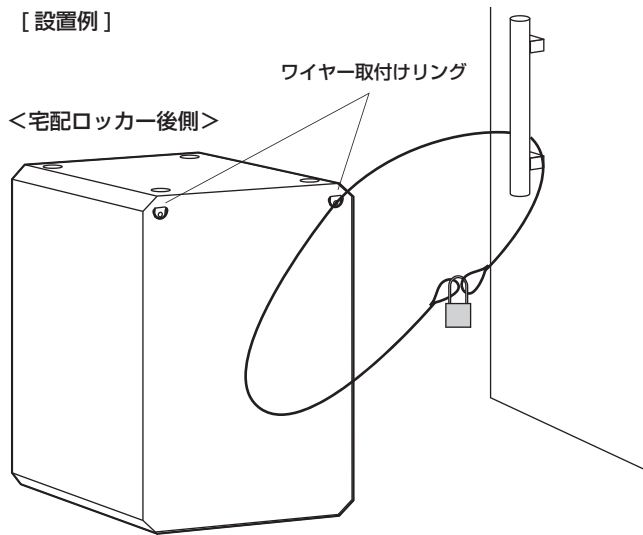
5. 暗証番号での解錠方法



- (1)起動ボタン をタッチして数字を青く点灯させます。
※「ピッ」と音がします。
※点灯時間約 20 秒間です、点灯状態で操作してください。
- (2)解錠ボタン をタッチします。
※「ピッ」と音がします。
- (3)点灯中に6桁の暗証番号をタッチします。
※各々「ピッ」と音がします。
※初期設定は「1-2-3-4-5-6」です。
- (4)解錠ボタン をタッチします。
※「ピー」と音がしてロックが引込み、解錠します。

6.設置(取付け方法)

【設置例】



※宅配ロッカーの後面のワイヤー取付けリングにワイヤー(別売)を通し、反対側を玄関のドアノブや柱、窓枠の格子などを通して、先端の輪を南京錠(別売)などを使い施錠します。

※南京錠(別売)などの使用方法は南京錠(別売)などに付属の説明書をよく読んでご使用ください。

※認印の紛失・盗難に関しては弊社では、一切の責任を負いかねますので、ご了承ください。

※使用時には、ダイヤルが「0-0-0-0」になっていることを確認してください。

7.ご使用方法について(設置後の作業)

- (1)宅配ロッカーを正しく設置した際は、宅配業者へ連絡をして、BOXに宅配物を届けてもらうように依頼をしてください。
※業者によっては送り状の備考欄に「宅配BOXへの投函希望」と記入すれば対応していただける場合もあります。
※WEB販社からの宅配依頼(注文)の際も「宅配BOXへの投函希望」と記入すれば対応していただける場合もあります。
- (2)宅配業者から荷物が届きましたら、鍵を開けて荷物を取り出し、受領の控えがあるか確認してください。
- (3)荷物の中身を確認して正しいかどうか確かめてください。

8.保証規定

- 1.万一保証対象で初期不良がありました場合は、弊社所定の方法で無償修理いたしますので、保証書を製品に添えてお買い上げの販売店までお持ちください。
- 2.次のような場合は保証対象でも有償修理になります。
 - (1)保証書をご提示いただけない場合。
 - (2)所定の項目をご記入いただけない場合、あるいは字句を書き換えられた場合。
 - (3)故障の原因が取扱い上の不注意による場合。
 - (4)故障の原因がお客様による輸送・移動中の衝撃による場合。
 - (5)天変地異、ならびに公害やその他の外部要因による故障及び損傷の場合。
 - (6)譲渡や中古販売・オークション・転売等でご購入された場合。
- 3.お客様ご自身による改造または修理があったと判断された場合は、保証期間内での修理もお受けいたしかねます。
- 4.本製品の故障、またはその使用によって生じた直接、間接の損害については弊社はその責を負わないものとします。
- 5.本製品を使用中に発生した傷害、または破損についての補償はいたしかねます。
- 6.本製品は医療機器、原子力設備や機器、航空宇宙機器、輸送設備や機器などの人命に関わる設備や機器、及び高度な信頼性を必要とする設備や機器やシステムなどへの組み込みや使用は意図されておりません。これらの用途に本製品を使用され、人身事故、社会的障害などが生じても弊社はいかなる責任も負いかねます。
- 7.修理ご依頼品を郵送、またはご持参される場合の諸費用は、お客様のご負担となります。
- 8.保証書は再発行いたしませんので、大切に保管してください。
- 9.保証書は日本国内においてのみ有効です。

【ICカードの紛失について】

万一、ICカードを紛失した場合は、販売会社までご連絡ください。

実費にて新規のICカードを購入いただけます。

※新規ICカードの使用方法は、ICカードに付属の取扱説明書をご覧ください。

保証書		サンワサプライ株式会社	
型番: 300-DLBOX013	シリアルナンバー:		
お客様・お名前・ご住所・TEL			
販売店名・住所・TEL			
担当者名	保証期間 1ヶ月	お買い上げ年月日	年 月 日

本取扱説明書の内容は、予告なしに変更になる場合があります。

サンワサプライ株式会社

ver.1.0

サンワダイレクト / 〒700-0825 岡山県岡山市北区田町1-10-1 TEL.086-223-5680 FAX.086-235-2381 BI/BB/KTDaNo