

一層式回転モップ 取扱説明書

この度は、一層式回転モップ「200-CD060」(以下本製品)をお買い上げいただき誠にありがとうございます。この取扱説明書では、本製品の使用方法や安全にお取扱いいただくための注意事項を記載しています。ご使用前によくご覧ください。読み終わったあともこの取扱説明書は大切に保管してください。

最初にご確認ください

お使いになる前に、セット内容がすべて揃っているかご確認ください。
万一、足りないものがありましたら、お買い求めの販売店にご連絡ください。

セット内容

- ①モップパッド 1個
 - ②持ち手上部(グリップ付き) ... 1本
 - ③持ち手中部 1本
 - ④持ち手下部(ストッパー付き) .. 1本
 - ⑤バケツ 1個
 - ⑥取扱説明書(本書) 1部
- ※欠品や破損があった場合は、品番(200-CD060)と上記の番号(①~⑥)と名称(持ち手中部など)をお知らせください。

デザイン及び仕様については改良のため予告なしに変更することがあります。
本書に記載の社名及び製品名は各社の商標又は登録商標です。

サンワサプライ株式会社

安全にお使いいただくためのご注意(必ずお守りください)

警告 人が死亡または重傷を負うことが想定される危害の内容

- 分解、修理、改造はしないでください。
(破損の恐れがあります。)
- 小さなお子様の手に触れないようにしてください。
(思わぬ事故の原因になります。)<ケガなどの恐れがあります。>
- 引火性のあるものや火気の近くで使用しないでください。
(火災などの原因になります。)
- 洗浄・脱水中はモップパッドに触らないください。
(ケガや破損の原因になります。)
- 本製品の上に乗らないでください。
(ケガや破損の原因になります。)
- 倒れやすいもの、壊れやすいものの近くで使用しないでください。
(ケガや破損の原因になります。)

注意 人がけがを負う可能性、または物的損害の発生が想定される内容

- 本製品を落としたり、強い衝撃を与えないでください。
(本製品を傷つけたり、破損などの原因になります。)
- モップパッドは必ず取付けて使用してください。
(床や家具などを傷つける原因になります。また、本製品を傷つけたり、破損などの原因になります。)
- モップパッドのゴミはこまめに取除いてください。
(ゴミが溜まると掃除能力が低下します。)
- 下記のことを掃除しないでください。
 - ・灯油、ガソリン、シンナーなどの引火性のある物
 - ・タバコの吸殻などの火気のある物
 - ・トナーなどの可燃物
 - ・ガラスやビンの破片、刃物などの鋭利な物
 - ・大量の粉、砂、小石など
 - ・ヒモなど
- 車内や高温になる場所には保管しないでください。
(高温になる場所に放置すると、変形や変色の原因になります。)
- 強く押さえつけしないでください。
(床や家具などを傷つける原因になります。また、本製品を傷つけたり、破損などの原因になります。)

- 本製品は家庭用です。業務用として使用しないでください。
- 掃除以外の目的で使用しないでください。
- 付属のモップパッド以外を使用しないでください。
- 化学ぞうきん用液剤(スプレーなど)は使用しないでください。
- 固いゴミや砂などが付着したまま使用しないでください。
- デリケートな素材、高価なものへの使用は避けてください。

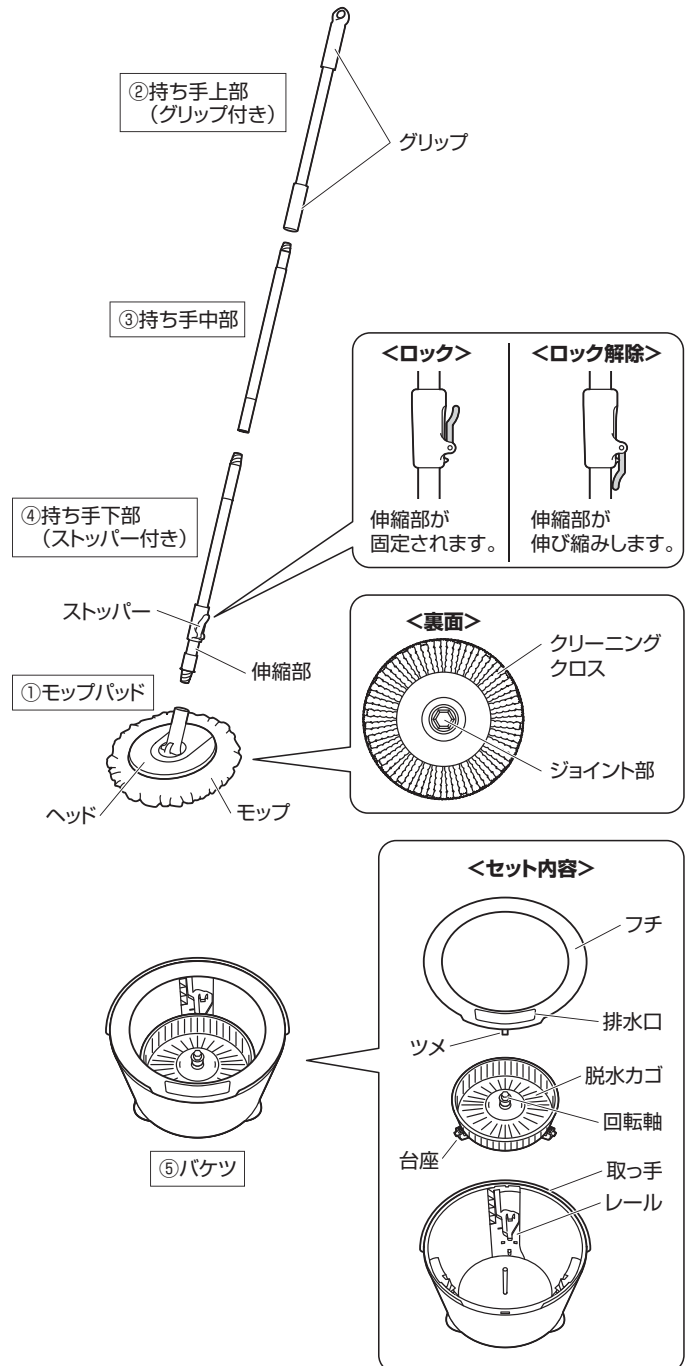
1.仕様

サイズ	モップパッド/約W255×D255×H112mm 持ち手上部(グリップ付き)/約W363×D27×H26mm 持ち手中部/約W348×D22×H22mm 持ち手下部(ロックレバー付き)/約W620×D35×H27mm バケツ/約W333×D330×H235mm
重量	モップパッド/約183.5g、持ち手上部(グリップ付き)/約96g、 持ち手中部/約86.5g、持ち手下部(ロックレバー付き)/約271g、 バケツ/約1247g
材質	モップパッド/PP、POM、マイクロファイバー 持ち手部分/PP、PA、POM、ステンレス バケツ/PP+PE、PP、POM、TPR

2.特長

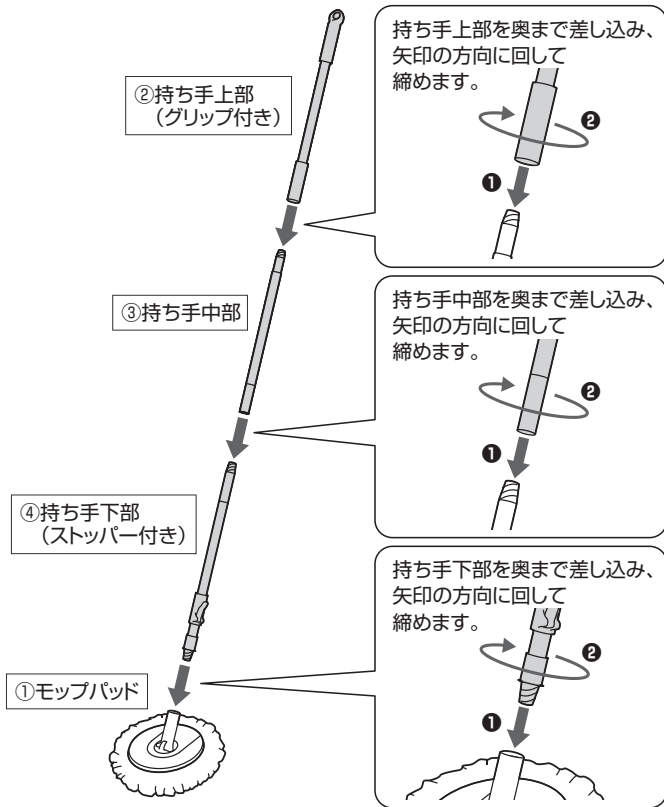
- モップを上下にスライドさせるだけで、洗浄と脱水が1つのバケツで行えます。
- 一層式なので場所を取りません。
- 高速回転でしっかり洗浄、脱水ができます。
- 極細繊維のクリーニングクロスで汚れやホコリをからめとります。
- 使用後の水の排水用に便利な排水口付きです。

3.各部の名称とはたらき



4.組立方法

モップパッドと各持ち手を下図のように取付けます。



- 手や指をはさまないように注意してください。
- 各部品が使用中に外れないように、しっかり締めて抜けなことを確認してください。

5.使用方法

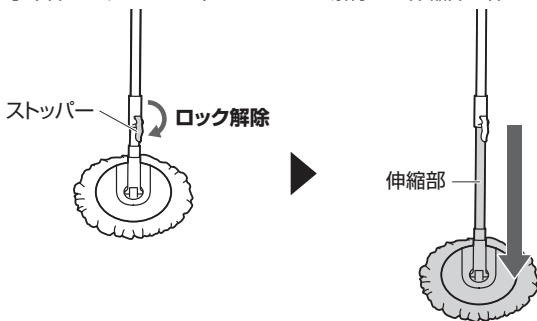
グリップを持って床などの汚れた部分にモップヘッドを当てて拭き掃除をします。本製品は水拭きとしても乾拭きとしても使用できます。水拭き掃除をする際は「水拭き掃除をする場合」をご確認ください。

持ち手の伸縮方法

- ！ 調整後は必ずストッパーを上げてロックしてください。

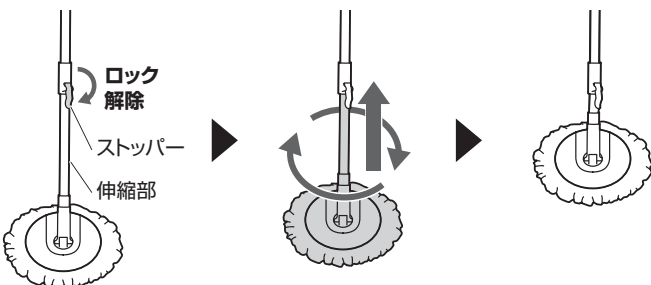
■ 伸ばし方

持ち手下部のストッパーを下ろし、ロックを解除して伸縮部を伸ばします。



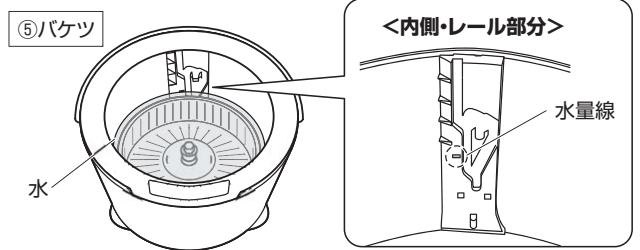
■ 縮め方

持ち手下部のストッパーを下ろし、ロックを解除して伸縮部を縮めます。伸縮部が回転しながら縮まります。



水拭き掃除をする場合

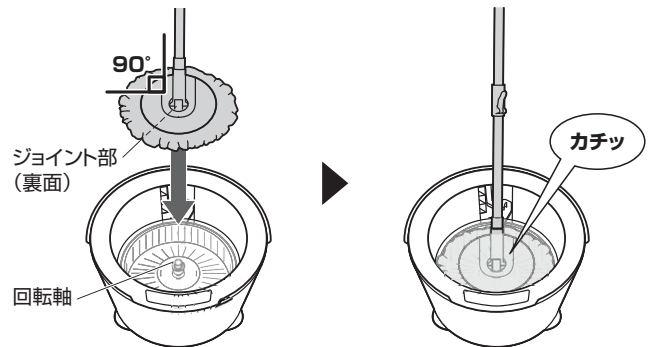
- ① バケツに水を入れます。水量はバケツ内側の水量線以下になるように入れてください。



- ！ 水の量は水量線の位置を守ってください。多すぎると洗浄時に水が溢れ、脱水時もしっかり脱水できなくなります。

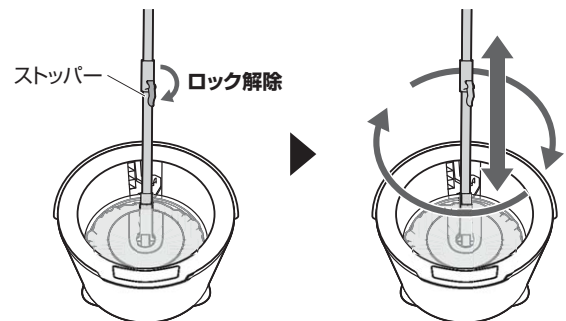
■ 洗浄方法

- ② 持ち手を垂直にし、脱水カゴの回転軸とモップパッドのジョイント部を「カチッ」と音がするまで押し込みます。



- ！ 回転軸とジョイント部がしっかりとまっていることを必ず確認してください。

- ③ 持ち手下部のストッパーを下ろしてロックを解除し、持ち手を上下に動かします。モップパッドが自動で回転し、洗浄します。



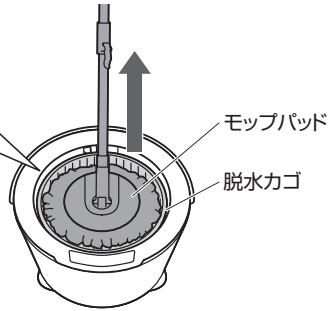
- 持ち手を引き上げすぎると脱水カゴが水の上に出てしまいます。その場合はもう一度引き上げると洗浄位置に戻ります。
- 回し始め2~3回目はゆっくり動かしてください。水が外に飛び散る恐れがあります。
- 持ち手は垂直にして回転させてください。転倒・破損の原因になります。

5.使用方法(続き)

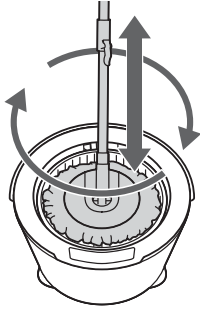
■ 脱水方法

④モップパッドが洗浄できたら、持ち手を引き上げ、脱水位置にモップパッドごと脱水カゴを固定させます。

持ち手を引き上げるとモップパッドと脱水カゴと一緒に引き上げられて水の上が上がります。(脱水位置)



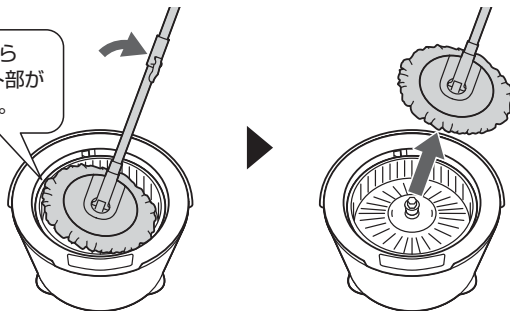
⑤持ち手を上下に動かし、脱水します。



- ストッパーのロックが解除されていることを確認してください。
- 脱水の際はモップのクリーニングクロスをすべて脱水カゴに収めてください。水の飛び散り、破損の原因になります。

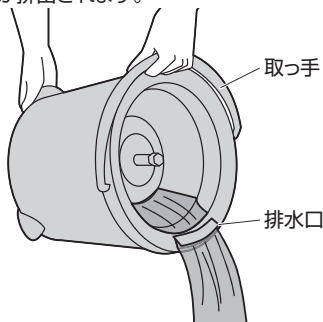
⑥脱水ができれば、回転が止まったことを確認して持ち手を少し倒し、引き抜きます。

回転軸からジョイント部が外れます。



排水方法

排水口が下になるようにバケツの取っ手と底を持って傾けます。排水口が開き、水が排出されます。



6.お手入れ方法

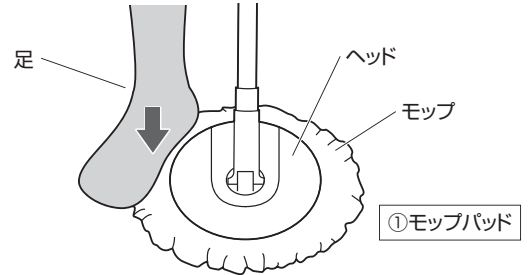
モップパッド・各持ち手

モップを洗濯する際は、モップをヘッドから取外し、手でもみ洗います。樹脂部は中性洗剤をつけたやわらかい布でやさしく拭き取ってください。

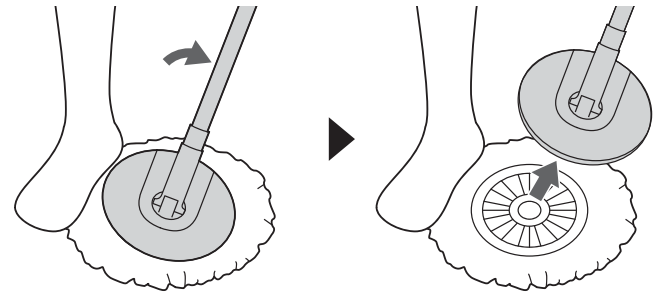
！ベンジン、シンナーなどは使用しないでください。変色・変形の原因となります。

■ モップの取外し方法

①モップを広げてモップパッドを床に置き、モップを踏んで固定します。

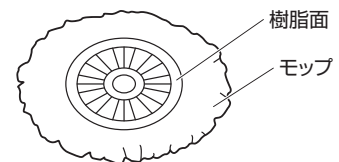


②モップを踏んでいる側と反対方向に持ち手を傾け、ヘッドを取外します。



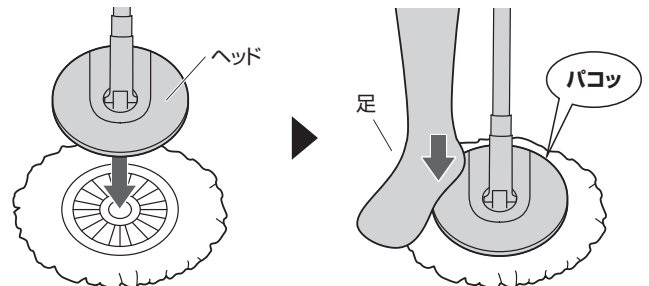
■ モップの取付け方法

①樹脂面を上にして、モップを広げて床に置きます。



！クリーニングクロスが樹脂面にかからないようにしっかりと広げてください。取付けの際、クリーニングクロスをヘッドと樹脂面の間にはさんでしまう場合があります。

②モップとヘッドの中心を合わせて重ね、「パコッ」と音がしてはまるようにヘッドを踏んではめ込みます。



！モップとヘッドがしっかりとハマっていることを確認してから使用してください。

モップが汚れたら別売りの「交換用モップ(200-CD060P)」をご購入ください。

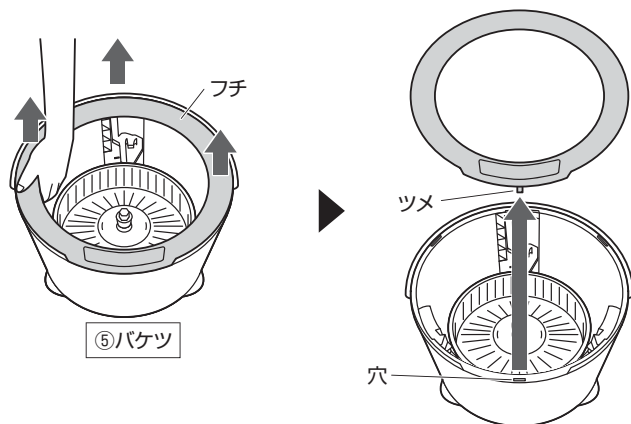
バケツ

バケツ内が汚れた際は、脱水カゴを外して各部品を洗浄してください。

❗ ベンジン、シンナーなどは使用しないでください。変色・変形の原因となります。

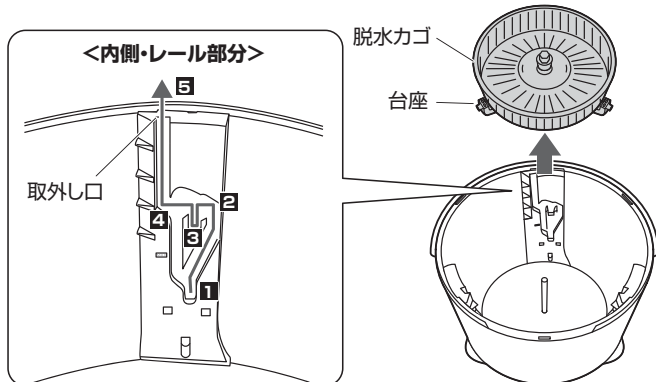
■ 脱水カゴの取外し方法

❶ バケツのフチを取外します。円周に沿ってフチを上を持ち上げ取外し、排水口の位置にあるツメをバケツの穴から引き抜きます。



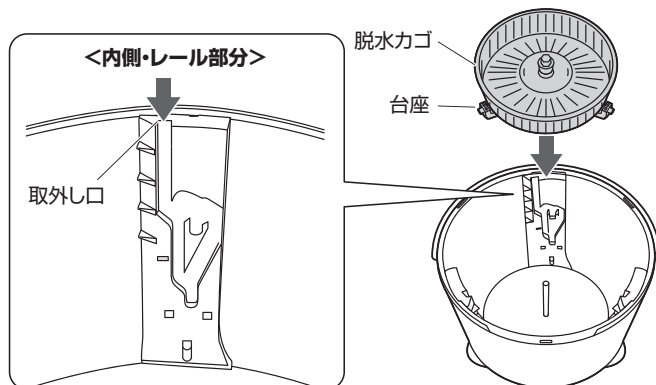
❗ 力を入れて無理やり取外さないでください。破損の原因となります。

❷ 脱水カゴを持ち上げ、下図を参考に❶～❺の順にレールの形に沿って台座を取外し口まで移動させて引き上げます。

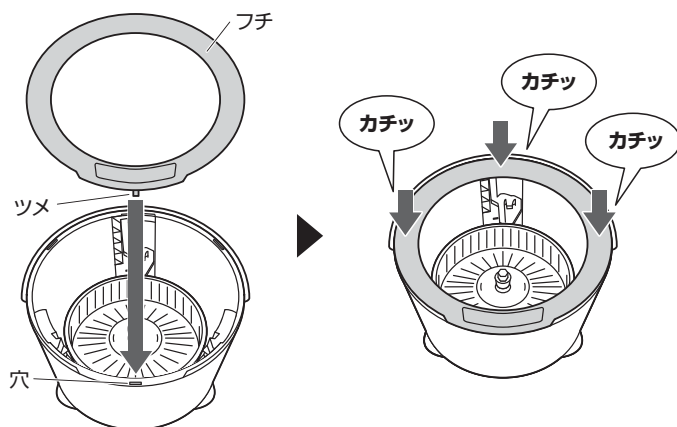


■ 脱水カゴの取付け方法

❶ レールの取外し口から台座を脱水カゴを下ろしてバケツの中に入れます。



❷ バケツのフチを取付けます。排水口の位置にあるツメをバケツの穴に差し込み、フチをバケツに「カチッ」と音がするまで押して円周に沿ってはめ込みます。



❗ ● 手や指をはさまないように注意してください。
● 脱水カゴの3つの台座がレールに入っており、フチがしっかりバケツにはまっていることを確認してから使用してください。

本取扱説明書の内容は、予告なしに変更になる場合があります。

サンワサプライ株式会社

ver.1.0

サンワダイレクト / 〒700-0825 岡山県岡山市北区田町1-10-1 TEL.086-223-5680 FAX.086-235-2381
BJ/BA/HADaCh