

ユーザーマニュアル

Model : 200-CAR010

● 目次

各部の名称とはたらき—————2

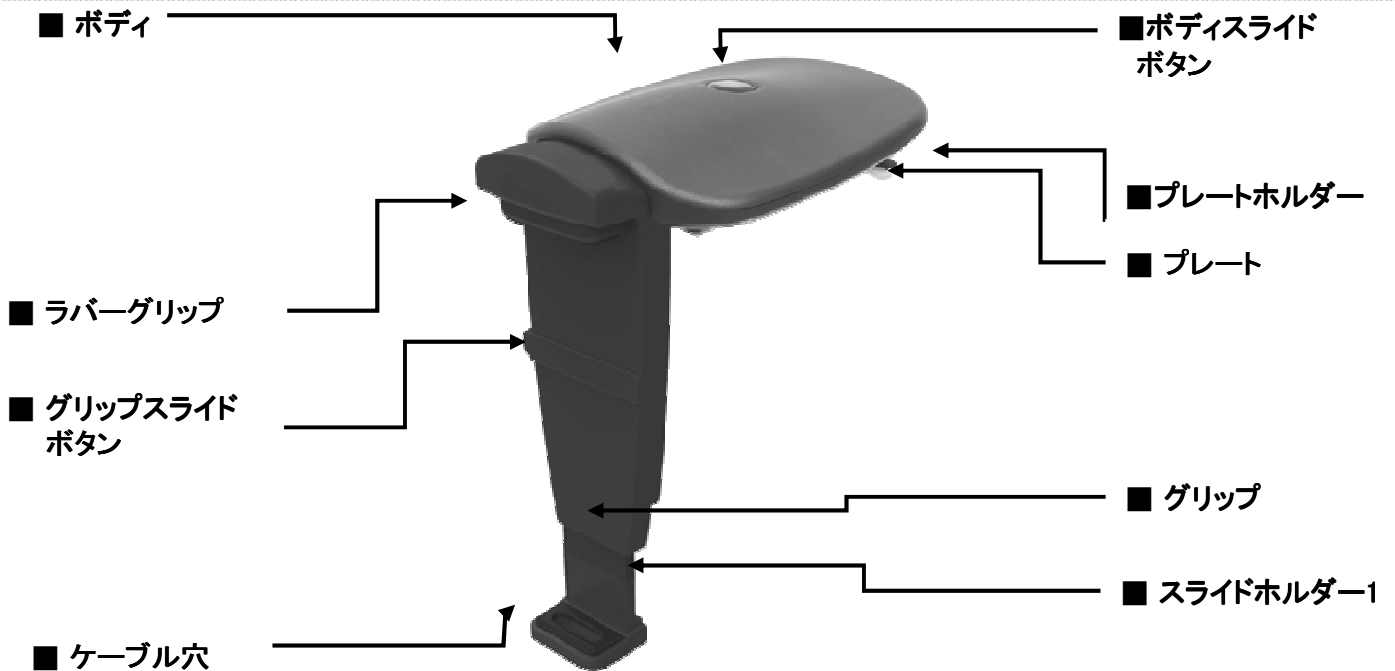
使用時の準備—————3,4

使用方法、注意事項—————5,6

パッケージ内容—————7

■ この度は製品をお買い上げいただきありがとうございます。このマニュアルでは、本製品の操作方法と安全にお取り扱い頂く為の注意事項を記載しております。ご使用前に必ずお読みください。また、このマニュアルを読み終わった後は、大切に保管して下さい。

各部の名称と働き



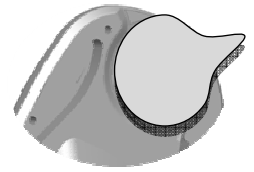
- ボディ プレート吸着面を直射日光から守ります
- ボディスライドボタン 固定したタブレットを前後方向に動かすときに使用します。
- ラバーグリップ 10mm可動し、タブレット本体を固定します。
- ケーブル穴 ケーブル用にご使用ください。
- プレートホルダー プレートを固定します。
- プレート 本体をダッシュボードに固定します。
- グリップ タブレット本体を固定します。
- グリップジョイント ボディとグリップを接続します。
- スライドホルダー1 グリップを上下方向に100mm可動、固定します。
- グリップスライドボタン タブレットに合うサイズにグリップ幅を調整します。
- 保護スポンジ グリップと車内の取付け面との保護材としてご使用ください。



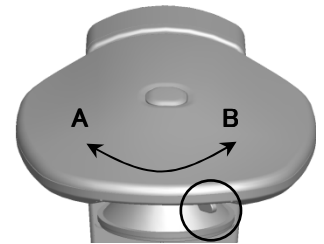
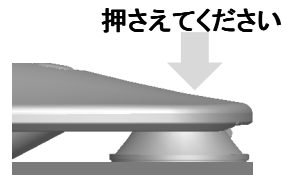
使用時の準備

◆ 接着面をきれいに拭いてください。ホコリ、汚れがあると吸着力が弱くなります。

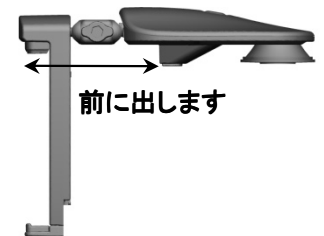
◆ プレートの保護シートをはずして下さい。



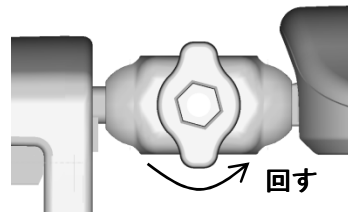
◆ 本体を上から押さえながら、プレートホルダーをBからAへ回し、固定します。「カチッ」と音が出るまで回して下さい。



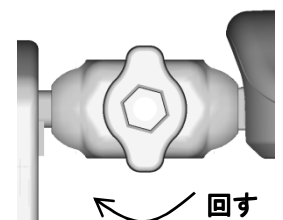
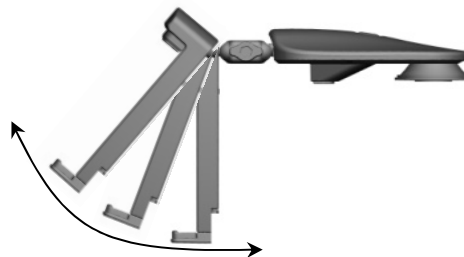
◆ 本体が固定出来たら、ボディスライドボタンを押し、グリップを前に移動します。



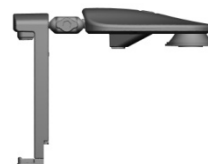
◆ ジョイント部を付属の六角レンチを使用し、ゆるめます。



◆ グリップの確度を決め、固定します。

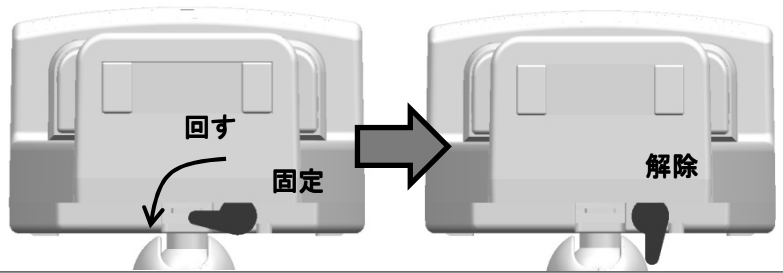


◆ ボディスライドボタンを押し、グリップを元の位置にもどします。

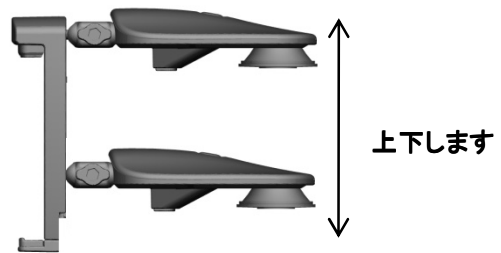


使用時の準備

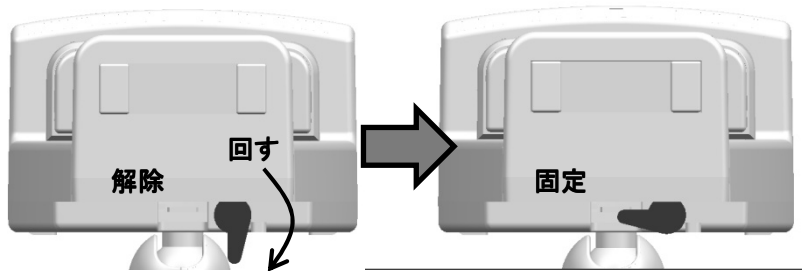
- ◆ グリップの位置が固定できたら、スライドホルダー1を解除します。



- ◆ グリップの高さを調整します。

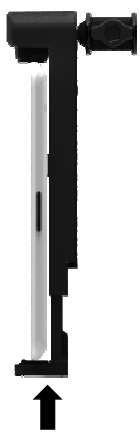


- ◆ 高さを調整後、固定します。
固定がしにくい場合には、グリップを少し上下に移動させてください。

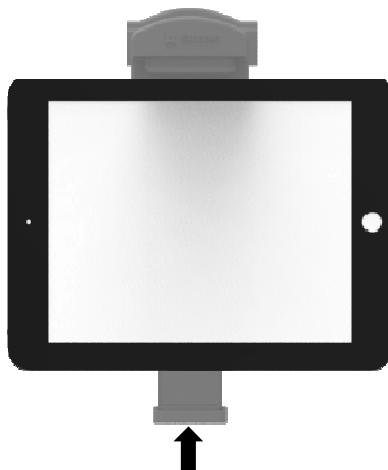


- ◆ 取り付け
1.本体にデバイスを載せてください。
2.本体グリップ下部を上押しして固定してください。

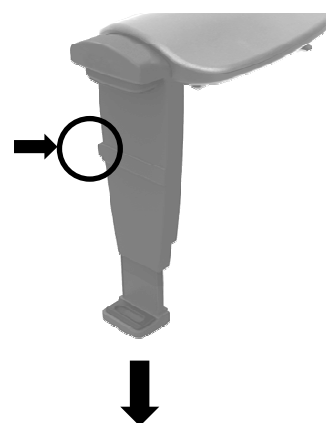
側面



正面



- ◆ 取り外し
グリップスライドボタンをおして、取り外してください。



- ◆ 本体が十分に固定できない無い場合には、付属のメタルプレートをご使用ください。

使用方法、注意事項



警告

自動車運転中に取付けた機器を操作しないでください。必ず安全な場所に駐車してから操作して下さい。

- 本製品を分解しないでください。
- 運転操作やエアバックの妨げになる場所に取付けないでください。
- 交通安全の為、自動車運転中の操作はおやめください。必ず安全な場所に停車してから操作してください。
- 本製品の使用に際し、走行中の事故等が発生した場合について、弊社では一切責任を負いません。
- 本製品の使用に際し、取付けた機器、取付け箇所が破損した場合について、弊社では一切責任を負いません。
- 日光で端末が熱くなることがあります。車内で長時間使用する際はご注意ください。
- お客様の誤った取り扱いにより生じた障害等に関しては保障致しかねます。予めご了承ください。
- 使用後はダッシュボードからはがしてください。
ダッシュボードに取付けた状態で放置すると、ダッシュボードが変形することがあります。

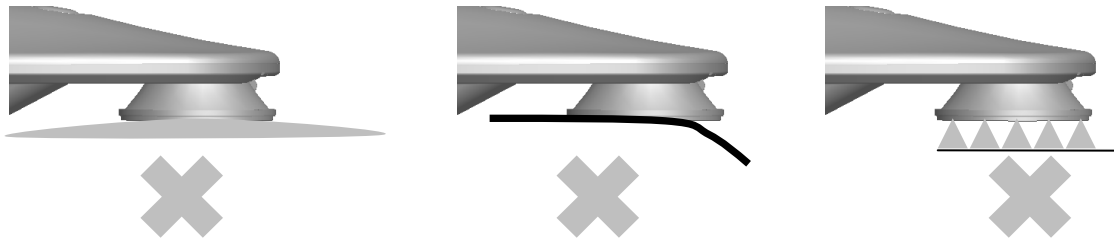
1. ボディ

- 1-1 取付け面の汚れ、ホコリをお取り下さい。
- 1-2 プレートの保護シートをはずして下さい。
- 1-3 本体をおしながら、プレートホルダーで固定して下さい。
- 1-4. ボディが固定されたことを確認して下さい。



注意

- 1)取付け面のダッシュボードに汚れ、ホコリがあると、固定が弱くなる事があります。
- 2) 取付け面に穴があいていたり、斜めになっていると固定が弱くなる事があります。
- 3) 吸着力が強いため、ダッシュボードを傷つける可能性があります。取り外しの際はご注意ください。
- 4) 車内が高温、低温状態が長時間続くと、固定が弱くなる事があります。使用前に十分に固定されていることを確認してください。
- 5) スピーカー上、曲面には固定出来ません。



■吸盤のお手入れについて



吸盤の吸着力が弱くなった場合は、水で軽く洗ってください。付着した汚れを落とすことで吸着力が回復します。吸盤以外の部分に水がかからないよう注意してください。

2. グリップ

- 2-1 グリップスライドボタンを押して、固定を解除して下さい。
- 2-2グリップスライドボタンを押しながら、グリップを前後に動かして下さい。
- 2-3 位置が決まったら、グリップスライドボタンを離して、固定して下さい。



注意

- 1) グリップスライドボタンを押さないと、グリップは動きません。
- 2) グリップスライドボタンを離した時、グリップが固定されていることを確認して下さい。

使用方法、注意事項

3. グリップ角度の調整

- 3-1 グリップジョイントを緩めます
- 3-2 タブレットPCを設置し、角度を調整します。
- 3-3 角度の調整ができたなら、グリップジョイントを締め、本体を固定します。



注意

- 1) グリップジョイントの固定が十分で無い場合には、タブレットPCが動く事があります。
- 2) グリップジョイントの固定しにくい場合には、付属の六角レンチをご使用ください。

4. グリップ高さの調整

- 4-1 スライドホルダーを解除してください。
- 4-2 グリップを上下に静かに移動させてください。
- 4-3 位置が決まったら、スライドホルダーを右に回して、固定してください。



注意

- 1) スライドホルダーが固定しにくい場合には、グリップを少し上下させ、固定してください。
- 2) スライドホルダーを固定した状態で、グリップに過度な力を加えると本体が破損する場合があります。

5. タブレットPCの固定

- 5-1 グリップスライドボタンを押して、固定を解除しグリップを押し下げてください。
- 5-2 タブレットPCをグリップの下部に載せ、グリップを押し上げ挟み込み、固定してください。



注意

- 1) 高さが合わない場合には、付属のラバーグリップを使用してください。
- 2) 強い衝撃が加わると、タブレットPCが落下する場合がございます。

6. メタルプレート

- 6-1 プレートがしっかり固定出来ない場合には、メタルプレートを使用してください。
メタルプレートは、強い粘着性がありますので、ご使用の際にはご注意ください。

取付け位置について

国土交通省の定める「道路運送車両の保安基準」の改正(平成17年1月1日)に伴い、下記範囲内の前方視界を確保することを義務付けています。取付けの際は、運転者の前方視界を妨げないように取付けてください。(2011年11月調べ)

○前方視界基準(抜粋)

対象車種

専ら乗用の用に供する自動車(乗車定員11人以上のものを除く。) 車両総重量が3.5トン以下の貨物自動車 (いずれも使用過程車を含む。)

適用時期

平成17年1月1日

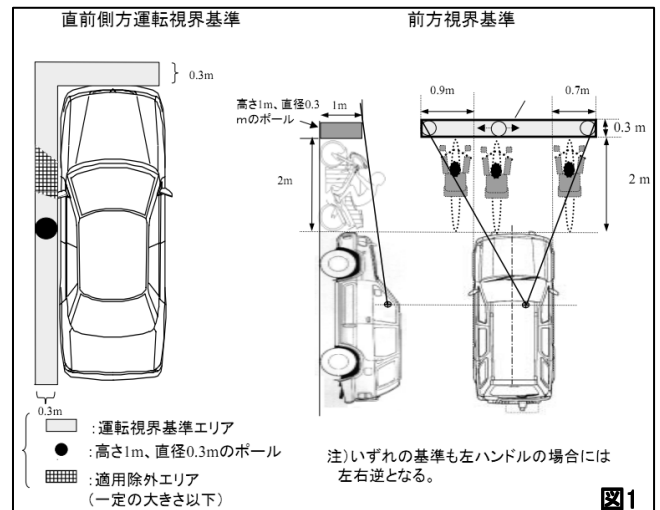
基準概要(図1参照)

(1)要件

自動車の前方2mにある高さ1m、直径0.3mの円柱(6歳児を模したものを鏡等を用いず直接視認できること。

(2)適用除外

Aピラー(窓枠のうち車両最前にあるもの)、ワイパー及びステアリングホイールにより死角となる部分。

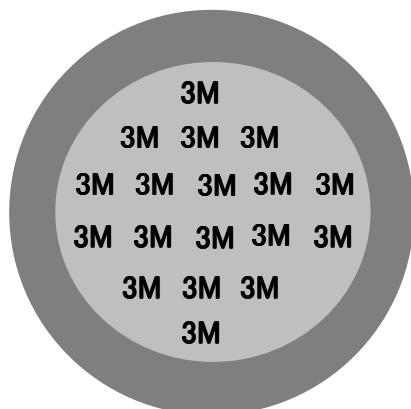


パッケージ内容

本体一式



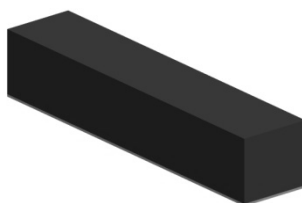
メタルプレート



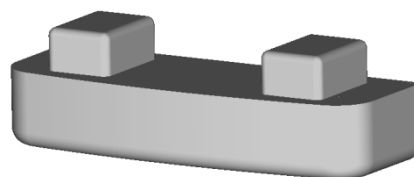
六角レンチ



保護スポンジ x2



ラバーグリップ(調整用)



サンワサプライ株式会社

2012.3現在

岡山サプライセンター / 〒700-0825 岡山県岡山市北区田町1-10-1

TEL.086-223-3311 FAX.086-223-5123