



USBハブ 取扱説明書

USB-HUB02



USB HUB

最初に ご確認 ください。	USBハブ本体	1台
	USBケーブル(A-Bコネクタ仕様) ...	1本
	取扱説明書 (本書).....	1部

万一、足りないものがございましたら、お買い求めの販売店にご連絡してください。

ご使用前にこのマニュアルをよくお読み下さい。また、お手元に置き、いつでも確認できる様にしておいて下さい。

デザイン及び仕様については改良のため予告なしに変更することがございます。本誌に記載の社名及び製品名は各社の商標又は登録商標です。

サンワサプライ株式会社

はじめに

このたびは、USBハブ(USB-HUB02)をお買い上げいただき誠にありがとうございます。本製品は1台でUSB機器を2台まで接続できるUSBハブです。

ご使用になる前に本書をよくお読みになり、正しくご使用ください。

本書の内容を許可なく転載することは禁じられています。本書の内容についてのご質問やお気づきの点がございましたら、お買い求めの販売店または弊社までご連絡ください。本書の内容については予告なしに変更することがございます。本書に記載しているソフトウェアの画面やアイコンなどは実際のものとは異なることがあります。

⚠ 取り扱い上のご注意

本製品は電気で動作しておりますので、発火の危険があります。万一煙が出たり変なにおいがしたりした場合は、本製品及び接続しているコンピュータや機器の電源を切り、お買い上げの販売店又は、弊社までご連絡ください。

雷がなっている時に、本製品やケーブルに触れないでください。落雷により感電する恐れがあります。本製品のカバーを開けたり、分解したりしないでください。故障や感電の原因となることがあります。濡れた手で本製品やケーブルに触らないでください。本製品がパソコンに接続されている時には、感電する恐れがあります。本製品内部に液体、金属などの異物が入らないようにしてください。感電や火災、故障の原因となることがあります。本製品に強い振動や衝撃を与えないでください。故障・破損などの原因となることがあります。

本製品を水分や湿気の多い場所、直射日光の当たる場所、ほこりや湯煙などの多い場所、車中や暖房器具のそばなどの高温となる場所に設置したり、保管したりしないでください。故障・感電などの原因となることがあります。

本製品を重ねて設置したり、本製品の上に重いものを置いたりしないでください。火災や故障の原因となることがあります。

本製品は不安定な場所に設置したり、保管したりしないでください。落下により故障・破損の原因となることがあります。

本製品のケーブルを抜き差しする時には、必ずコネクタ部分を持ち無理な力を加えないでください。故障・破損などの原因となることがあります。

本製品に付属のケーブルや接続する機器のケーブルは、家具で踏んだり、扉ではさんだりしないでください。またこれらのケーブルを引っ張ったり折り曲げたりしないでください。火災や故障の原因となることがあります。

本製品を使用中に発生したデータやプログラムの消失についての保証はいたしかねます。定期的なバックアップを取るなどの対策をあらかじめ行ってください。

本製品のお手入れをする場合には、ベンジンやシンナーなどの揮発性有機溶剤が含まれているものは使用しないでください。塗装を痛めたり、故障の原因になることがあります。乾いた柔らかい布で乾拭きしてください。本製品は医療機器、原子力設備や機器、航空宇宙機器、輸送設備や機器などの人命に関わる設備や機器、及び高度な信頼性を必要とする設備や機器やシステムなどへの組み込みや使用は意図されておられません。これらの用途に本製品を使用され、人身事故、社会的障害などが生じても弊社はいかなる責任も負いかねます。

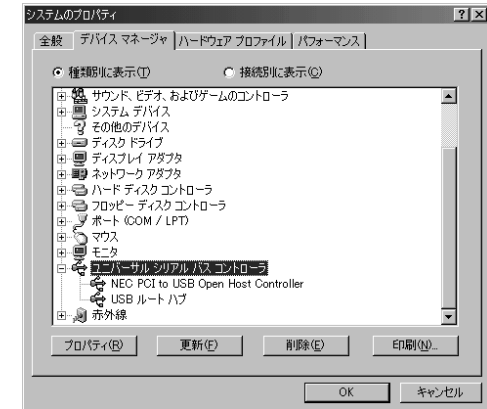
1

動作環境

各社DOS/Vパソコン
 NEC PC98-NXシリーズ
 Apple iMac, new Power Macintosh G3シリーズ
 ただし、USBポートを持ち、パソコン本体メーカーがUSBポートの動作を保証している機種。
 OS：日本語Microsoft®Windows®98・95(OSR2.1)以降
 MacOS8.1(iMac版)以降

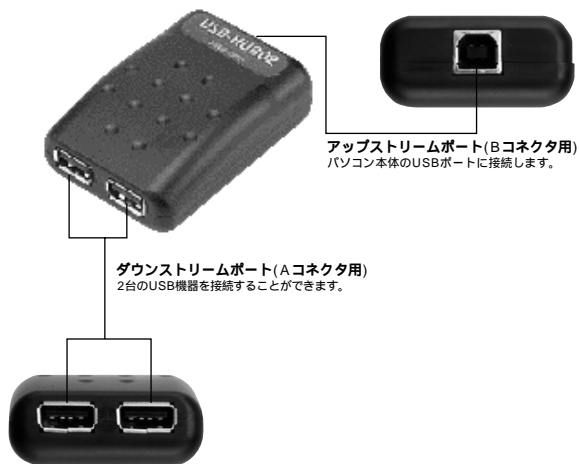
USBに対応したパソコンかどうか確認するには(Windows)

- 1.Windows98・95デスクトップ上の「マイコンピュータ」をマウスで右クリックしてコンテキストメニューを開いてください。メニューの中から「プロパティ」を選んで「システムのプロパティ」画面を開きます。
- 2.「デバイスマネージャ」タブをクリックして、「種類別に表示」にチェックマークがあることを確認してください。
- 3.一覧リストの中に「ユニバーサル シリアル バス コントローラ」が表示されていない場合はUSBに対応したパソコンです。この表示がなかったり、この表示の下の「Host Controller」や「USBルートハブ」のアイコンに「x」や「！」や「？」のマークが付いている場合はUSBが正常に動作していませんのでパソコンのメーカーに相談してください。

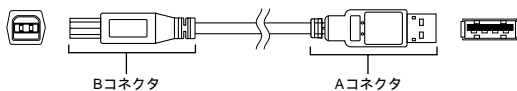


2

各部の名称



USBケーブル(A-Bコネクタ仕様)



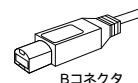
3

USBハブのセットアップ

必ず、本書に書いてあるとおりの順序で接続してください。
手順が違くと正常に動作しないことがあります。

1. ケーブルの接続

パソコン本体の電源をいれます。
付属ケーブルのBコネクタをUSBハブのアップストリーム
ポートに接続します。
接続したケーブルの反対側のAコネクタをパソコンのUSB
ポートに接続します。



Bコネクタ



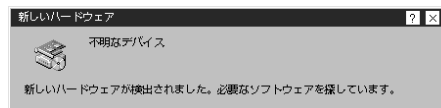
Aコネクタ

本製品を初めてパソコンに接続された場合、次の「USBハブ用ドライバのインストール」へ進んでください。
本製品とパソコンの接続が2回目以降の場合、ドライバは数秒で自動的にインストールされますので、USB機器をダウンストリームポートに接続してご使用ください。
iMac, new Power Macintosh G3シリーズをご使用の場合、ドライバは数秒で自動的にインストールされますので、USB機器をダウンストリームポートに接続してご使用ください。

2. USBハブ用ドライバのインストール

本USBハブはOSに含まれているドライバを使用しますので、その他に特別なソフトウェアは必要ありません。

パソコンに接続すると、(または、すでに接続しているUSBハブに接続すると)画面に『新しいハードウェアが検出されました。必要なソフトウェアを探しています。』と表示されます。



4

USBハブのセットアップ

< Windows98の場合 >

その後接続されたUSBハブを「汎用USBハブ」と認識して新しいハードウェアの追加ウィザードが起動します。
の画面が出てくるまで「次へ」をクリックしてください。



USBハブのドライバが検出されると、次の画面になります。

ここで「完了」をクリックするとドライバがインストールされてUSBハブが使用可能になります。

次の「インストールの確認」に進んでください。



< Windows95の場合 >

Windows95の場合、「新しいハードウェアの追加ウィザード」のかわりに「デバイスドライバウィザード」が起動しますが、同じ手順でインストールを完了させてください。

5

USBハブのセットアップ

3. インストールの確認

正常にインストールが終了すると、「システムのプロパティ」の「デバイスマネージャ」タブの中の「ユニバーサルシリアルバスコントローラ」の下に「汎用USBハブ」と表示されていることが確認できます。



USB機器の接続

USB機器の接続は本USBハブを正常に接続してから行ってください。USB機器の接続は各機器の取り扱い説明書に従って行ってください。

USB機器をハブのダウンストリームポート(Aコネクタ)に接続してください。

注意

本USBハブはバスパワータイプですので、USB機器に供給できる電流は2ポート合わせて最大450mAです。(50mAはUSBハブ本体が使用しています。)接続するUSB機器の消費電流の合計が450mA以下になるよう確認してください。USB機器の接続に使用できるケーブルは最長5mまでとされています。本USBハブはバスパワーのため、カスケード接続には対応していません。

6

USBハブの取り外し

接続しているUSBハブを取り外す場合は以下の手順で行ってください。

ハブに接続しているUSB機器を取り外します。
(USB機器の取り外し方は各機器の取り扱い説明書を参照してください。)
パソコン(もしくは上流のUSBハブ)に接続しているAコネクタをUSBポートから取り外します。
次に、取り外したコネクタの反対側、つまり取り外したハブのアップストリームポートのBコネクタを取り外してください。

注意

USB機器を接続したままUSBハブを取り外さないでください。
必ず上流のコネクタから先に取り外してください。

ハードウェア仕様

規格	USB仕様 Ver1.1
対応OS	Windows® 98・95(OSR2.1)以降 MacOS8.1(iMac版)以降
インターフェース	通信速度 12Mbps/1.5Mbps
	コネクタ USB Aコネクタ×2(ダウンストリーム) USB Bコネクタ×1(アップストリーム)
外形寸法	W47×D68×H23mm
重量	約40g
温湿度条件	温度0～70 湿度10～80%(結露しないこと)
付属品	USBケーブル(A-Bコネクタ)、ケーブル長：約30cm 取扱説明書

ピンサイン

pin	1	+5V
	2	data -
	3	data +
	4	ground

7

パソコン環境チェック

製品には万全を期しておりますが、万一故障が発生したり、動作上の不具合がございましたら、保証書の所定の項目をご記入していただくと共に、下記のチェック欄も合わせてぜひご記入ください。

より適切に、より速く対応させていただく為には、お客様のパソコン利用環境が必要です。ぜひご協力ください。

パソコン機種	メーカー名 ()
	型番 ()
	C P U ()
	O S ()
同時に使用している周辺機器	()

接続概略図



故障・不具合の頻度

いつも ・ 時々

(例:3日間に1回)

故障・不具合の現象

(例:特定の「A」キーの入力ができない。)

故障・不具合の発生条件

(例:特定のアプリケーションを「 」使用した時)

保証規定

- 保証期間内に正常な使用状態でご使用の場合に限り品質を保証しております。万一保証期間内で故障がありました場合は、当社所定の方法で無償修理いたしますので、保証書を商品に添えてお買い上げの販売店までお持ちください。
- 次のような場合は保証期間内でも有償修理になります。
 - 保証書をご提示いただけない場合。
 - 所定の項目をご記入いただけない場合、あるいは字句を書き換えられた場合。
 - 故障の原因が取り扱い上の不注意による場合。
 - お客様による輸送・移動中の衝撃による場合。
 - 天変地異、ならびに公害や異常電圧その他の外部要因による故障及び損傷。
- お客様ご自身による改造または修理があったと判断された場合は、保証期間内での修理もお受けいたしかねます。
- 本製品の故障、またはその使用によって生じた直接、間接の損害については当社はその責を負わないものとします。
- 修理ご依頼品を郵送、またはご持参される場合の諸費用は、お客様のご負担となります。
- 保証書は再発行いたしませんので、大切に保管してください。
- 保証書は日本国内においてのみ有効です。

サンワサプライ株式会社

岡山サプライセンター/〒700-0825 岡山市田町1-10-1 ☎086-223-3311 FAX.086-223-5123
東京サプライセンター/〒140-8566 東京都品川区南大井6-5-8 ☎03-5763-0011 FAX.03-5763-0033
札幌営業所/〒060-0807 札幌市北区北7条西5丁目スクエアマンション札幌 ☎011-611-3450 FAX.011-716-8990
仙台営業所/〒983-0851 仙台市青葉区一番町1-6-37 宝栄仙台ビル ☎022-257-6938 FAX.022-257-6933
名古屋営業所/〒453-0015 名古屋市千代田区千代田1-6-7 カジヤマビル1F ☎052-453-2031 FAX.052-453-2033
大阪営業所/〒532-0003 大阪市淀川区京橋4-1-4 5新大阪八千代ビル ☎06-6395-5310 FAX.06-6395-5315
福岡営業所/〒812-0012 福岡市博多区博多駅前2-2-2 博多相互ビル ☎092-471-6721 FAX.092-471-6078
金沢/☎0762-22-8384

最新の情報はインターネットで! <http://www.sanwa.co.jp>

99/02/YKNT