

最新の情報はインターネットで!! <http://www.sanwa.co.jp/>

- サポート情報
- ドライバのダウンロード
- よくある質問(Q&A)
- 各種対応表 など、最新情報を随時更新しています。



ご質問、ご不明な点などがございましたら、
ぜひ一度、弊社ウェブサイトをご覧ください。

本取扱い説明書の内容は、予告なしに変更になる場合があります。
最新の情報は、弊社Web(<http://www.sanwa.co.jp/>)をご覧ください。

サンワサプライ株式会社

岡山サプライセンター / 〒700-0825 岡山市田町1-10-1 ☎086-223-3311 FAX.086-223-5123
東京サプライセンター / 〒140-8566 東京都品川区南大井6-5-8 ☎03-5763-0011 FAX.03-5763-0033
札幌営業所 / 〒060-0807 札幌市北区北7条西5丁目ストークマンション札幌 ☎011-611-3450 FAX.011-716-8990
仙台営業所 / 〒983-0851 仙台市宮城野区榴岡1-6-37宝泉仙台ビル ☎022-257-4638 FAX.022-257-4633
名古屋営業所 / 〒453-0015 名古屋市中村区椿町1-6-7カジャマビル1F ☎052-453-2031 FAX.052-453-2033
大阪営業所 / 〒532-0003 大阪市淀川区宮原4-1-45新大阪八千代ビル ☎06-6395-5310 FAX.06-6395-5315
福岡営業所 / 〒812-0012 福岡市博多区博多駅中央街8-20第2博多相互ビル ☎092-471-6721 FAX.092-471-8078
金沢 / ☎076-222-8384

07/10/KYSS



USB-RS232Cコンバータ 取扱説明書

USB-CVRS9
UC-VRS03



USB-RS232C Converter

最初に
ご確認
ください。

セット内容

- USB-RS232Cコンバータ 1本
- ドライバソフト(CD-ROM) 1枚
- 取扱説明書兼保証書(本書)..... 1部

※万一、足りないものがございましたら、お買い求めの販売店にご連絡してください。

デザイン及び仕様については改良のため予告なしに変更することがございます。
本誌に記載の社名及び製品名は各社の商標又は登録商標です。

サンワサプライ株式会社

目次

- 1 ●はじめに
- 2 ●取り扱い上のご注意
- 2 ●本製品の特長
- 3 ●動作環境
- 3 ●USBに対応したパソコンかどうか確認するには
- 4 ●各部の名称
- 5 ●セットアップ
 - 5 ・Windows Vistaでのインストール
 - 11 ・Windows XPでのインストール
 - 16 ・Windows 2000でのインストール
 - 21 ・Windows Meでのインストール
 - 23 ・Windows 98/98SEでのインストール
 - 26 ・ドライバソフトのアンインストール
- 29 ●仕様
- 30 ●パソコン環境チェック

はじめに

このたびは、USB-RS232Cコンバータをお買い上げいただき誠にありがとうございます。
本製品はUSBポートをサポートしているパソコンとRS232C機器を接続するためのコンバータケーブルです。

※本製品をご使用になる前に必ずこのマニュアルをよくお読みください。
手順を間違えると、正常に動作しません。元に戻すためにOSをインストールし直さなければならぬ場合があります。

- 本書の内容を許可なく転載することは禁じられています。
- 本書の内容についてのご質問やお気づきの点がございましたら、お買い求めの販売店または弊社までご連絡ください。
- 本書の内容については予告なしに変更することがございます。
- 本書に記載しているソフトウェアの画面やアイコンなどは実際のものとは異なることがあります。

取り扱い上のご注意

- 雷がなっている時に、本製品に触れないでください。
 - ▲落雷により感電する恐れがあります。
- 本製品のカバーを開けたり、分解したりしないでください。
 - ▲故障や感電の原因となることがあります。
- 濡れた手で本製品に触らないでください。
 - ▲本製品がパソコンに接続されている時には、感電する恐れがあります。
- 本製品内部に液体、金属などの異物が入らないようにしてください。
 - ▲感電や火災、故障の原因となることがあります。
- 本製品に強い振動や衝撃を与えないでください。
 - ▲故障・破損などの原因となることがあります。
- 本製品を水分や湿気の多い場所、直射日光の当たる場所、ほこりや湯煙などの多い場所、車中や暖房器具のそばなどの高温となる場所に設置したり、保管したりしないでください。
 - ▲故障・感電などの原因となることがあります。
- 本製品を抜き差しする時には、必ずコネクタ部分を持ち無理な力を加えないでください。
 - ▲故障・破損などの原因となることがあります。
- 本製品は、家具で踏んだり、扉ではさんだりしないでください。また本製品を引っ張ったり折り曲げたりしないでください。
 - ▲火災や故障の原因となることがあります。
- 本製品を使用中に発生したデータやプログラムの消失についての保証はいたしかねます。
 - ▲定期的にバックアップを取るなどの対策をあらかじめ行ってください。
- 本製品のお手入れをする場合には、ベンジンやシンナーなどの揮発性有機溶剤が含まれているものは使用しないでください。
 - ▲塗装を痛めたり、故障の原因になることがあります。乾いた柔らかい布で乾拭きしてください。
- 本製品は医療機器、原子力設備や機器、航空宇宙機器、輸送設備や機器などの人命に関わる設備や機器、及び高度な信頼性を必要とする設備や機器やシステムなどへの組み込みや使用は意図されておりません。これらの用途に本製品を使用され、人身事故、社会的障害などが生じても弊社はいかなる責任も負いかねます。

本製品の特長

- USB規格 Ver. 1.1 対応
- RS232Cのシリアルインターフェイス対応
- オートマッチングハンドシェイクモード対応
- データ転送速度最大230Kbps*1
- リモートウェイクアップ、パワーマネージメント機能対応
- データ転送用に96byteバッファ内蔵
- PDA、デジタルカメラ、モデム、ISDN ターミナルアダプタで動作
- IRQ(割り込み)要求不要

*1 データ転送速度はパソコンの仕様に依存します。

※COMポート経由での制御ではなくハードウェアを直接制御するようなソフトウェア/ハードウェアでは使用できません。

※シリアルマウス/キーボードには使用できません。

※本製品使用中にパソコンをスリープやスタンバイ状態にする場合は、COMポートを常時占有するドライバソフト(PDAのHotSyncマネージャなど)は、手動で終了させる必要があります。

動作環境

- 各社DOS/Vパソコン
NEC PC98-NXシリーズ
※ただし、USBポートを持ち、パソコン本体メーカーがUSBポートの動作を保証している機種。
- OS:日本語Microsoft®Windows® Vista・XP・2000・Me・98SE・98

USBに対応したパソコンかどうか確認するには

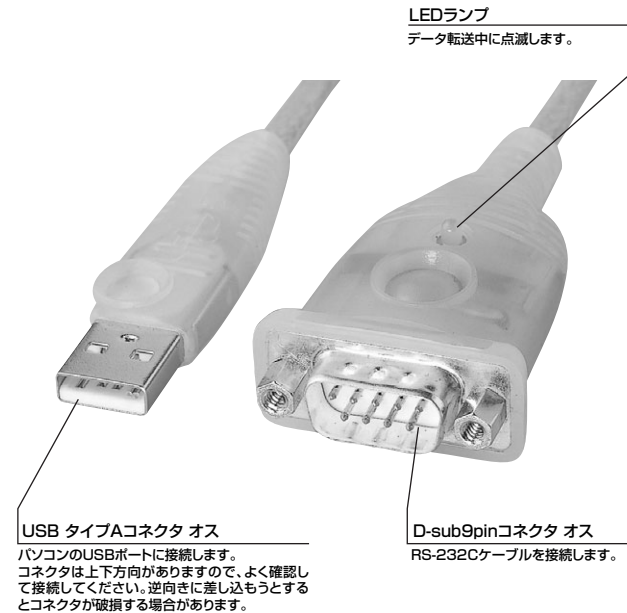
- 1.Windowsデスクトップ上の「マイコンピュータ」をマウスで右クリックしてコンテキストメニューを開いてください。メニューの中から「プロパティ」を選んで「システムのプロパティ」画面を開きます。(Windows XP/2000の場合は、「ハードウェア」タブをクリックして「デバイスマネージャ」ボタンをクリックしてください。)
 - 2.「デバイスマネージャ」タブをクリックして、「種類別に表示」にチェックマークがあることを確認してください。
 - 3.一覧リストの中に「ユニバーサル シリアル バス コントローラ」が表示されていればUSBに対応したパソコンです。(Windows XP/2000の場合は、「USB (Universal Serial Bus) コントローラ」と表示されます。)
- ※この表示がなかったり、この表示の下の「Host Controller」や「USBルートハブ」のアイコンに「×」や「!」のマークが付いている場合はUSBが正常に動作していませんのでパソコンのメーカーに相談してください。



※Windows Vistaの場合

- 1.画面左下のWindowsマークをクリックし、「コンピュータ」を右クリックし、「プロパティ(R)」をクリックして「コンピュータの基本的な情報の表示」の画面を開いてください。
- 2.画面左の「デバイスマネージャ(M)」をクリックしてください。
- 3.一覧リストの中に「ユニバーサルシリアルバスコントローラ」が表示されていればUSBに対応したパソコンです。

各部の名称



注意事項

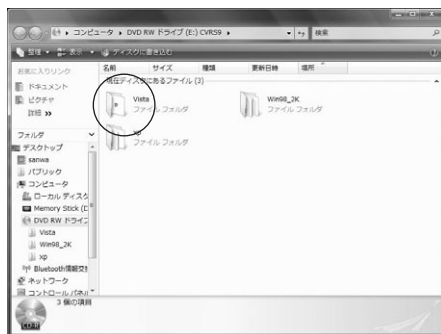
- COMポート経由での制御ではなく、ハードウェアを直接制御するようなソフトウェア・ハードウェアでは、使用できません。
- シリアルマウス・キーボードには使用できません。
- 本製品使用中にパソコンをスリープやスタンバイ状態にする場合は、COMポートを常時占有するドライバソフト(PDAのHotsyncマネージャなど)は、手動で終了させる必要があります。
- 本製品の転送速度は、パソコン本体の仕様によって異なります。

■ セットアップ

■ Windows Vistaでのインストール

最初にドライバのインストールを行います。本製品はまだパソコンに接続しないでください。

- 1.パソコンに付属のCD-ROMをセットすると下図のように自動的にCD-ROMのWindowが開きます。
(自動的にCD-ROMのWindowが開かない時には、手でCD-ROMの画面を開いてください。)
- 2.CD-ROM内の「Vista」フォルダをダブルクリックして開いてください。

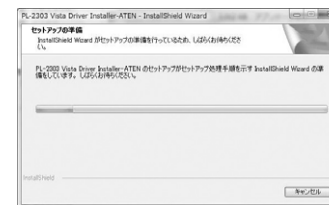


- 3.「PL-2303 Vista Driver」のアイコンがありますので、このアイコンをダブルクリックしてください。(PL-2303 Vista Driver.exe)



■ Windows Vistaでのインストール (続き)

- 4.インストールのウィザード画面が起動して以下のセットアップの準備画面が表示された後、すぐに次の画面(手順5.の画面)になります。
※途中で「認識できないプログラムがこのコンピュータへのアクセスを要求しています」や「続行するにはあなたの許可が必要です」というメッセージが表示されます。その場合は「許可」または「続行」をクリックしてセットアップを続けてください。



- 5.セットアップの画面になります。現在実行中のほかのプログラムがありましたらそれらのプログラムを終了させてから「次へ」をクリックしてください。

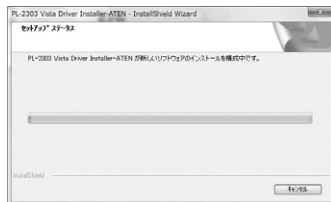


- 6.「使用許諾契約」の画面が表示されたら、「使用許諾契約の全条項に同意します」をクリックします。
- 7.「次へ」をクリックします。



■ WindowsVistaでのインストール (続き)

8. インストールが始まり、しばらくすると以下の画面となります。



9. インストール画面がいったん消えた後しばらく待つと、「InstallShield Wizard の完了」画面が表示されます。「完了」をクリックしてください。



10. 以上でソフトウェアのインストールは終了です。次に本製品のUSBコネクタオスをパソコンの空いているUSBポートに接続してください。以下のように、自動的に本製品を認識し先ほどインストールしたソフトウェアからドライバソフトをインストールします。



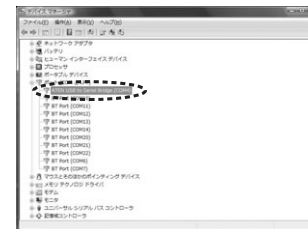
11. 以下の画面でインストールは終了です。



■ WindowsVistaでのインストール (続き)

インストール後の確認

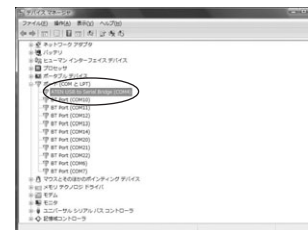
- デバイスマネージャでは以下のように「ポート」のアイコンの下層に「ATEN USB to Serial Bridge (COMx)」(x はCOMポート番号で、数字が表示されます。)として認識されています。
※この時、本製品のCOMポート番号(下図では「COM4」)は、自動的に割り当てられます。この「COMポート」番号は、通信速度・データビット・パリティなどの設定と同じように、この「ATEN USB to Serial Bridge」のプロパティで変更することができます。



注意: このCOMポート番号は接続される機器や使用されるソフトのCOMポート番号と同じ番号にする必要があるため、本製品のCOMポート番号や、機器やソフト側のCOMポート番号を同じ番号に設定してください。

COMポート番号の確認・変更

1. デバイスマネージャから、「ATEN USB to Serial Bridge (COMx)」(x はCOMポート番号で、数字が表示されます。)を選択しダブルクリックしてください。



2. 「ATEN USB to Serial Bridge (COMx)」のプロパティ画面が表示されます。「ポートの設定」タブをクリックしてください。



■ WindowsVistaでのインストール (続き)

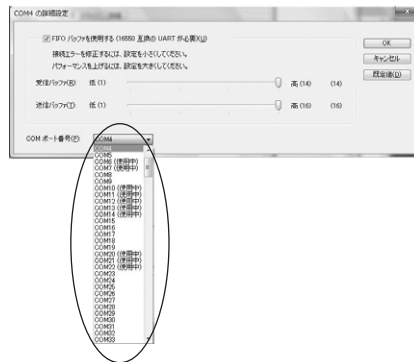
3.「詳細設定」をクリックしてください。



4.COMポート番号横の「COMx」(xは番号です)をクリックしてください。



5.スクロールバーを上下させて、変更したい番号が表示されたら、その番号をクリックしてください。



■ WindowsVistaでのインストール (続き)

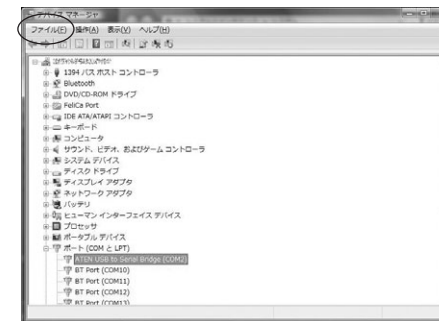
6.COMポート番号が指定した番号に変更されているのを確認したら「OK」をクリックしてください。



7.「OK」をクリックしてください。



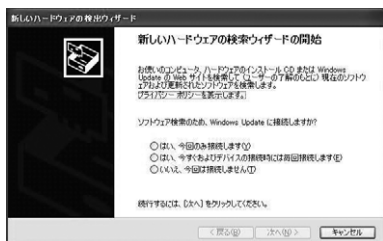
8.デバイスマネージャを終了させてください。(「ファイル」>「終了」を選択してください。)
以上で「COMポート番号」の変更作業は終了です。



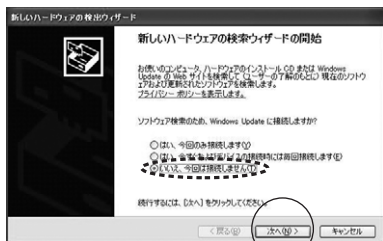
■ WindowsXPでのインストール

!注意:付属のドライバソフト(CD-ROM)を使用しますので、ケーブルを接続する前にご用意ください。

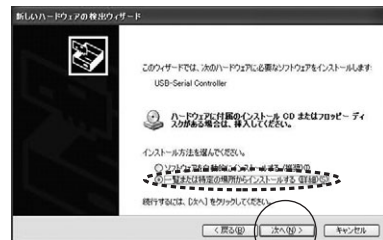
- 1.パソコンを起動し(WindowsXPが立ち上がった後、念のためほかのプログラムは終了させておいてください。)、本製品のUSB AコネクタをパソコンのUSBポートに接続します。
- 2.以下のように「新しいハードウェアの追加ウィザード」が表示されます。



- 3.本製品付属のCD-ROMをパソコンのCD-ROMドライブに入れ、「いいえ、今回は接続しません」をマウスでクリックしてチェックマークをつけて、「次へ」をクリックしてください。

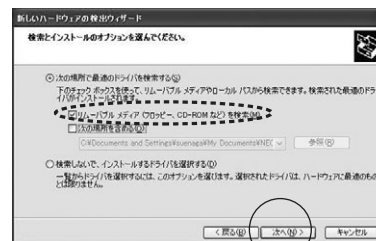


- 4.「一瞥または特定の場所からインストールする」をマウスでクリックしてチェックマークをつけてから「次へ」をクリックしてください。



■ WindowsXPでのインストール (続き)

- 5.「次の場所で最適なドライバを検索する」の項目の「リムーバブル メディア(フロッピー、CD-ROM などを検索)」にチェックマークがついていることを確認して「次へ」をクリックしてください。(もし他の場所にチェックマークがついていたら、マウスでクリックして「リムーバブル メディア(フロッピー、CD-ROMなどを検索)」にチェックマークをつけてください。)



- 6.やがて以下のような画面となり必要なソフトウェアのインストールが始まります。



- 7.以下の画面が表示されたら「完了」をクリックしてください。



- 8.以上でインストールは終了です。

■ WindowsXPでのインストール (続き)

インストール後の確認

- デバイスマネージャでは以下のように「ATEN USB to Serial Bridge (COMx)」(xはCOMポート番号で、数字が表示されます。)として認識されています。
- ※ この時、本製品のCOMポート番号(下図では「COM4」)は自動的に割り当てられます。このCOMポート番号は、通信速度・データビット・パリティなどの設定と同じように、この「ATEN USB to Serial Bridge」のプロパティで変更することができます。



注意:このCOMポート番号は接続される機器や使用されるソフトのCOMポート番号と同じ番号にする必要があるため、本製品のCOMポート番号や、機器やソフト側のCOMポート番号を同じ番号に設定してください。

COMポート番号の確認・変更

1. 上記デバイスマネージャから、「ATEN USB to Serial Bridge (COMx)」(xはCOMポート番号で、数字が表示されます。)のプロパティを開いてください。



■ WindowsXPでのインストール (続き)

2. 「ポートの設定」タブを選択してください。「詳細設定」ボタンをクリックしてください。



3. COMポート番号の設定のプルダウンメニューをクリックして正しい番号に設定してください。(使用中の番号への変更はできません。)



4. COMポート番号が指定した番号に変更されているのを確認したら「OK」をクリックしてください。



■ WindowsXPでのインストール (続き)

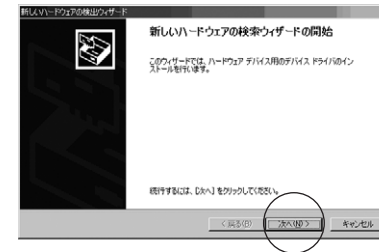
5. デバイスマネージャーを終了させてください。(「ファイル」>「終了」を選択してください。)
以上で「COMポート番号」の変更作業は終了です。



■ Windows2000でのインストール

!注意:付属のドライバソフト(CD-ROM)を使用しますので、ケーブルを接続する前にご用意ください。

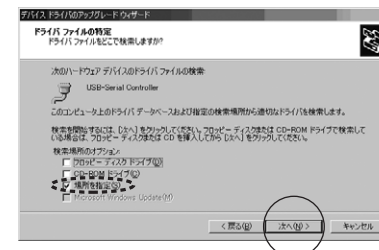
1. パソコンを起動し(Windows2000が立ち上がった後、念のためほかのプログラムは終了させておいてください。)、本製品のUSB AコネクタをパソコンのUSBポートに接続します。
2. 以下のように「新しいハードウェアの追加ウィザード」が表示されます。「次へ」をクリックしてください。
3. 本製品付属のCD-ROMをパソコンのCD-ROMドライブに入れ、「次へ」をクリックしてください。



4. 「デバイスに最適なドライバを検索する」にチェックマークをつけて「次へ」をクリックしてください。

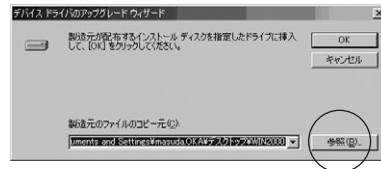


5. 「場所を指定」にチェックマークをつけて「次へ」をクリックしてください。

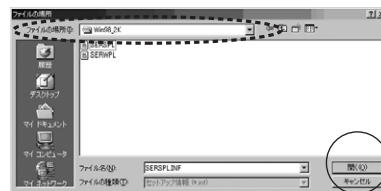


■ Windows2000でのインストール (続き)

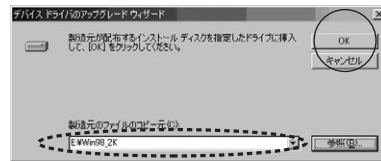
6.「参照」をクリックしてください。



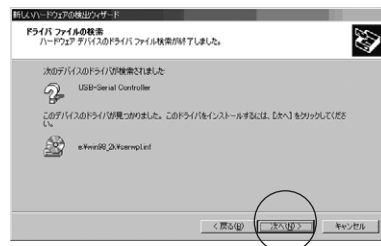
7.ファイルの場所にCD-ROMの「Win98_2K」フォルダを指定して、「開く」をクリックしてください。



8.以下のように、製造元のファイルのコピー元が「E:\Win98_2K(CD-ROMドライブが Eドライブの時)」になっていることを確認して「OK」をクリックしてください。



9.「次へ」をクリックしてください。



■ Windows2000でのインストール (続き)

10.必要なインストールが行われ、終了すると以下の画面になるので、「完了」をクリックしてください。

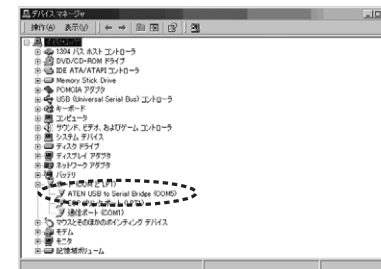


11.以上でインストールは終了です。

インストール後の確認

●デバイスマネージャでは以下のように「ATEN USB to Serial Bridge(COMx) (xはCOMポート番号で、数字が表示されます。)として認識されています。

※この時、本製品のCOMポート番号(下図では「COM5」)は、自動的に割り当てられます。このCOMポート番号は、通信速度・データビット・パリティなどの設定と同じように、この「ATEN USB to Serial Bridge」のプロパティで変更することができます。



注意:このCOMポート番号は接続される機器や使用されるソフトのCOMポート番号と同じ番号にする必要があるので、本製品のCOMポート番号や、機器やソフト側のCOMポート番号を同じ番号に設定してください。

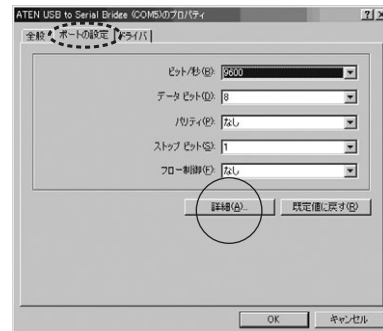
■ Windows2000でのインストール (続き)

COMポート番号の確認・変更

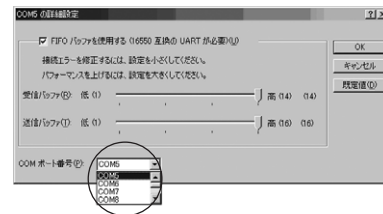
1. デバイスマネージャから、「ATEN USB to Serial Bridge (COMx)」(xはCOMポート番号で、数字が表示されます。)のプロパティを開いてください。



2. 「ポートの設定」タブを選択してください。「詳細」ボタンをクリックしてください。



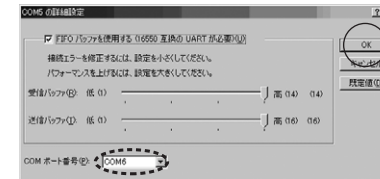
3. COMポート番号の設定のプルダウンメニューをクリックして正しい番号に設定してください。



19

■ Windows2000でのインストール (続き)

4. COMポート番号が、指定した番号に変更されているのを確認したら「OK」をクリックしてください。(使用中の番号への設定はできません。)



5. 「OK」をクリックしてください。



6. デバイスマネージャを終了させてください。(Window右上の「×」をクリックしてください。) 以上で「COMポート番号」の変更作業は終了です。

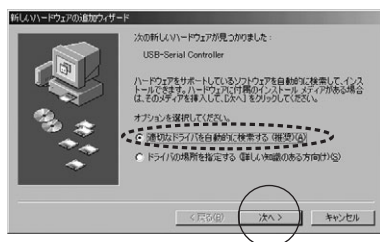


20

■ WindowsMeでのインストール

!注意:付属のドライバソフト(CD-ROM)を使用しますので、ケーブルを接続する前にご用意ください。

1. パソコンを起動し(WindowsMeが立ち上がった後、念のためほかのプログラムは終了させておいてください。)、本製品のUSB AコネクタをパソコンのUSBポートに接続します。
2. 以下のように「新しいハードウェアの追加ウィザード」が表示されます。
3. 本製品付属のCD-ROMをパソコンのCD-ROMドライブに入れ、「適切なドライバを自動的に検出する」をマウスでクリックしてチェックマークをつけて、「次へ」をクリックしてください。



4. 必要なドライバがインストールされると以下のウィンドウが表示されますので、「完了」をクリックしてください。



5. 再び新しいハードウェアのウィザードが開き、今度は自動的に「USB to Serial Port」がインストールされます。
以上でインストールは終了です。

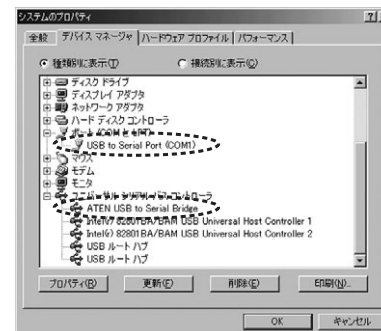
■ WindowsMeでのインストール (続き)

インストール後の確認

- デバイスマネージャでは以下のように「USB to Serial Port(COMx)」(xはCOMポート番号で、数字が表示されます。)&「ATEN USB to Serial Bridge」(ユニバーサル シリアル バス コントローラ)、として認識されています。

※この時、本製品のCOMポート番号(下図では「COM1」)は、自動的に割り当てられます。(手動での変更はできません。)

また、通信速度・データビット・パリティなどの設定は「USB to Serial Port(COMx)」(ポート)のプロパティで標準の通信ポートと同じ手順で変更することができます。



注意:WindowsMeでは本製品のCOMポート番号は変更できません。

このCOMポート番号は接続される機器や使用されるソフトのCOMポート番号と同じ番号にする必要があるため、機器やソフト側のCOMポート番号を同じ番号に設定してください。

■ Windows98/98SEでのインストール

!注意:付属のドライバソフト(CD-ROM)を使用しますので、ケーブルを接続する前にご用意ください。

- 1.パソコンを起動し(Windows98が立ち上がった後、念のためほかのプログラムは終了させておいてください。)、本製品のUSB AコネクタをパソコンのUSBポートに接続します。
- 2.以下のように「新しいハードウェアの追加ウィザード」が表示されます。
- 3.本製品付属のCD-ROMをパソコンのCD-ROMドライブに入れ、「次へ」をクリックしてください。



- 4.「使用中のデバイスに最適なドライバを検索する」にチェックマークをつけて「次へ」をクリックしてください。



- 5.「検索場所の指定」にチェックマークをつけて「参照」をクリックしてください。



■ Windows98/98SEでのインストール (続き)

- 6.CD-ROMの中の「Win98_2K」フォルダをマウスでクリックし選択してから、「OK」をクリックしてください。



- 7.以下のように、「検索場所の指定」の項目内が「E:\Win98_2K(CD-ROMドライブが Eドライブの時)」になっていることを確認して「次へ」をクリックしてください。



- 8.以下のように、「ドライバのある場所」が「E:\Win98_2K\SERWPLINF(CD-ROMドライブが Eドライブの時)」になっていることを確認して「次へ」をクリックしてください。



■ Windows98/98SEでのインストール (続き)

9.必要なインストールが行われ、終了すると以下の画面になるので、「完了」をクリックしてください。



10.再び新しいハードウェアのウィザードが開き、今度は自動的に「USB to Serial Port」がインストールされます。
以上でインストールは終了です。

インストール後の確認

- デバイスマネージャでは以下のように「USB to Serial Port (COMx)」(xはCOMポート番号で、数字が表示されます。)と「ATEN USB to Serial Bridge」(ユニバーサル シリアル バス コントローラ)として認識されています。
- ※ この時、本製品のCOMポート番号(下図では「COM5」)は自動的に割り当てられます。(手動での変更はできません。)
- また、通信速度・データビット・パリティなどの設定は「USB to Serial Port (COMx)」(ポート)のプロパティで標準の通信ポートと同じ手順で変更することができます。



注意:Windows98/98SEでは本製品のCOMポート番号は変更できません。
このCOMポート番号は接続される機器や使用されるソフトのCOMポート番号と同じ番号にする必要があるため、機器やソフト側のCOMポート番号を同じ番号に設定してください。

■ ドライバソフトのアンインストール

<Windows Vistaの場合>

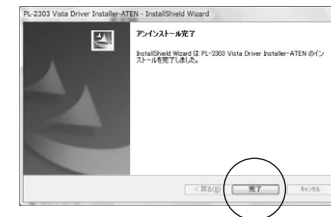
- 1.本製品付属のCD-ROMをパソコンのCD-ROMドライブに入れてください。自動的にCD-ROMのWindowが開きます。
(自動的にCD-ROMのWindowが開かない時には、手動でCD-ROMのWindowを開いてください。)
インストールのときと同じように、CD-ROM内の「Vista」フォルダをダブルクリックし、「PL-2303 Vista Driver.exe」のアイコンをダブルクリックしてください。
- 2.インストール時と同じようにウィザード画面が起動して、やがて以下の画面になります。「はい」をクリックしてください。
※途中で「認識できないプログラムがこのコンピュータへのアクセスを要求しています」や「続行するにはあなたの許可が必要です」というメッセージが表示されます。その場合は「許可」または「続行」をクリックしてセットアップを続けてください。



3.以下の画面(インストールと同じ画面)となり、作業が進行します。



4.やがて下記の画面となりますので、「完了」をクリックしてください。
以上でアンインストールの終了です。



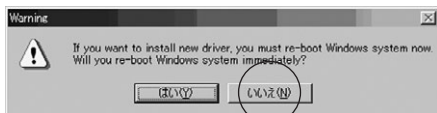
■ ドライバソフトのアンインストール (続き)

<Windows XPの場合>

- 1.本製品付属のCD-ROMをパソコンのドライブに入れてください。自動的にCD-ROMのWindowが開きます。
(※自動的にCD-ROMのWindowが開かない時には、手動でCD-ROMのWindowを開いてください。)
- 2.CD-ROM中の「xp」フォルダを開き、その中にある「DrvRemover」をダブルクリックしてください。
- 3.以下の画面が表示されますので「OK」をクリックしてください。



- 4.以下の画面となるので「いいえ」をクリックしてください。



- 5.「Exit」をクリックしてください。

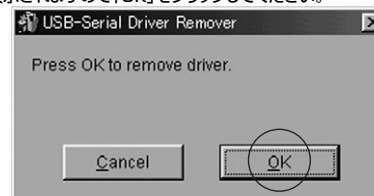


- 6.以上でアンインストールの完了です。
この後、Windowsを再起動させるとアンインストールが有効になります。

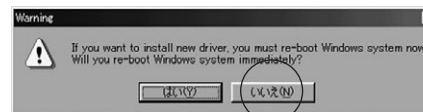
■ ドライバソフトのアンインストール (続き)

<Windows 2000・ME・98/98SEの場合>

- 1.本製品付属のCD-ROMをパソコンのドライブに入れてください。自動的にCD-ROMのWindowが開きます。
(※自動的にCD-ROMのWindowが開かない時には、手動でCD-ROMのWindowを開いてください。)
- 2.CD-ROM中の「Win98_2K」フォルダを開き、その中にある「DRemover98_2K」をダブルクリックしてください。
- 3.以下の画面が表示されますので「OK」をクリックしてください。



- 4.以下の画面となるので「いいえ」をクリックしてください。



- 5.「Exit」をクリックしてください。



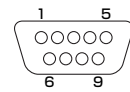
- 6.以上でアンインストールの完了です。
この後、Windowsを再起動させるとアンインストールが有効になります。

仕様

| | | |
|---------------|-----------------------|-----------------------|
| 規 格 | USB仕様 Ver.1.1 | |
| コネクタ | USB | UAB Aコネクタ オス |
| | RS-232C | D-sub 9pin オス(インチナット) |
| 電 源 | バスパワー(最大100mA) | |
| ケ ー ブ ル 長 | 0.3m | |
| デ ー タ 転 送 速 度 | 最大230kbbs ※パソコンの仕様に依存 | |
| 動 作 温 度 範 囲 | 5~40°C | |
| 保 存 温 度 範 囲 | -20~60°C | |
| 湿 度 (保 存 時) | 0~80%RH 結露なきこと | |
| 重 量 | 45g | |
| 備 考 | LED(データ転送時点滅)付き | |

D-sub9pin ピンアサイン

| ピ ン 番 号 | 信 号 |
|---------|-----|
| 1 | CD |
| 2 | RXD |
| 3 | TXD |
| 4 | DTR |
| 5 | GND |
| 6 | DSR |
| 7 | RTS |
| 8 | CTS |
| 9 | RI |



D-sub 9pin

注意事項

- COMポート経由での制御ではなく、ハードウェアを直接制御するようなソフトウェア・ハードウェアでは、使用できません。
- シリアルマウス・キーボードには使用できません。
- 本製品使用中にパソコンをスリープやスタンバイ状態にする場合は、COMポートを常時占有するドライバソフト(PDAのHotsyncマネージャなど)は、手動で終了させる必要があります。
- 本製品の転送速度は、パソコン本体の仕様に依存します。

パソコン環境チェック

製品には万全を期しておりますが、万一故障が発生したり、動作上の不具合がございましたら、保証書の所定の項目をご記入していただくと共に、下記のチェック欄も合わせてぜひご記入ください。より適切に、より速く対応させていただく為には、お客様のパソコン利用環境が必要です。ぜひご協力ください。

パソコン メーカー名 ()
型番 ()
C P U ()

OS (バージョンがあるものは、そのバージョン) ()

RS-232C機器 メーカー名 ()
型番 ()

その他に
使用している
周辺機器

接続概略図



故障・不具合の頻度 いつも・時々

(例:3日間に1回)

故障・不具合の現象

(例:特定の「A」キーの入力ができない。)

故障・不具合の発生条件 いつも・この条件のとき

(例:特定のアプリケーションを「○○○」使用した時)