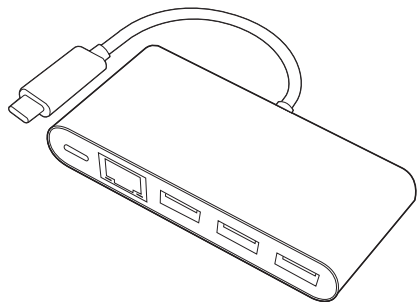


# LANアダプタ付きUSB Type Cハブ 取扱説明書



この度は、LANアダプタ付きUSB Type Cハブ「USB-3TCH6BK」(以下本製品)をお買い上げいただき誠にありがとうございます。この取扱説明書では、本製品の使用方法や安全にお取り扱いいただくための注意事項を記載しております。ご使用前によくご覧ください。読み終わったあともこの取扱説明書は大切に保管してください。

## 最初にご確認ください。

お使いになる前に、セット内容がすべて揃っているかご確認ください。  
万一、足りないものがございましたら、お買い求めの販売店にご連絡ください。

### セット内容

- 本体…………… 1台
- 取扱説明書・保証書(本書) …… 1部

本取扱説明書の内容は、予告なしに変更になる場合があります。  
最新の情報は、弊社WEBサイト(<https://www.sanwa.co.jp/>)をご覧ください。

デザイン及び仕様については改良のため予告なしに変更することがございます。  
本書に記載の社名及び製品名は各社の商標又は登録商標です。

## サンワサプライ株式会社

## ⚠ 本製品を安全にご利用いただくためのご注意

■絵表示の意味

	<b>警告</b> 人が死亡または重傷を負うことが想定される危害の内容
	<b>注意</b> 人がけがを負う可能性、または物的損害の発生が想定される内容
	注意していただきたいことを記載しています。

### ⚠ 警告

- 分解、改造はしないでください。(火災、感電、故障の恐れがあります)  
※保証の対象外になります。
- 水などの液体で濡らさないでください。(火災、感電、故障の恐れがあります)
- 小さな子供のそばでは本製品の取外しなどの作業をしないでください。  
(飲み込む恐れがあります)

### ⚠ 注意

- ・取付け、取外しの作業は慎重に行ってください。  
(機器の故障の原因になります)
- ・動作環境の範囲を超えるような環境では使用しないでください。
  - ① 直接日光の当たる場所
  - ② 湿気や水分のある場所
  - ③ 傾斜のある不安定な場所
  - ④ 静電気の発生する場所
  - ⑤ 通常の生活環境とは大きく異なる場所
- ・長時間使用後は高温になっております。取扱いにはご注意ください。  
(火傷の恐れがあります)
- お手入れについて
  - ① 清掃するときは電源を必ずお切りください。
  - ② 機器は柔らかい布で拭いてください。
  - ③ シンナー・ベンジン・ワックス等は使わないでください。

## 対応機種・対応OS

### 対応機種

Windows搭載(DOS/V)パソコン、Apple Macシリーズ  
※USB Type-Cポートを持ち、パソコン本体メーカーがUSBポートの動作を保証している機種。  
※USB3.1の環境で動作させるためにはパソコン本体にUSB3.1ポートが必要です。  
※パソコン・USB機器により対応できないものもあります。

### 対応OS

Windows 10(64bit/32bit)  
macOS 10.12、Mac OS X 10.11

## 仕様

### USBハブ部

インターフェース規格	USB仕様 Ver3.1 Gen1 準拠(USB Ver.2.0/1.1上位互換)
通信速度	5Gbps/480Mbps/12Mbps/1.5Mbps(理論値)
コネクタ	USB3.0 Aコネクタ×3(ダウンストリーム) USB Type-Cコネクタ×1(アップストリーム) USB Type-Cコネクタ×1(充電専用)
電源	バスパワー
供給電流	最大830mA(全ポート合計)

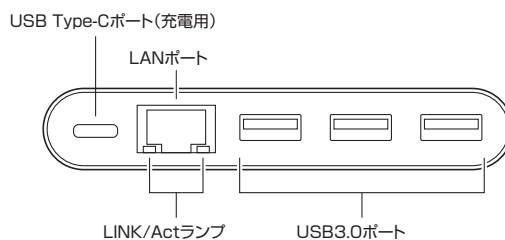
### LANポート部

規格	IEEE 802.3(10BASE-T Ethernet) IEEE 802.3u(100BASE-TX Fast Ethernet) IEEE 802.3ab(1000BASE-T)
通信モード	フルデュプレックス/ハーフデュプレックス
アクセス方式	CSMA/CD
ポート構成	RJ-45ポート(1000BASE-T/100BASE-TX/10BASE-T)
電源電圧	5V

### 共通仕様

消費電流	最大900mA
サイズ・重量	W95×D41×H17mm・約45g
ケーブル長	約15cm

## 各部の名称



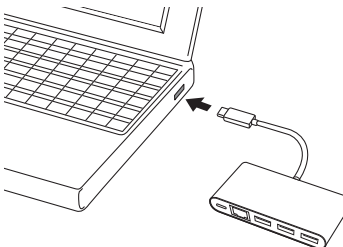
## Windowsパソコンでの使用方法

### 接続方法

Windows

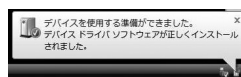
本製品は、ドライバをインストールする必要がありません。  
接続するだけで簡単に使えます。

- ①パソコンの電源を入れ、Windowsを起動させます。
- ②パソコンと本製品を接続します。



⚠ パソコンを完全に起動し、使用中のアプリケーションを全て終了します。  
※アプリケーションが起動している  
とドライバのインストールが正しく  
終了しない場合があります。

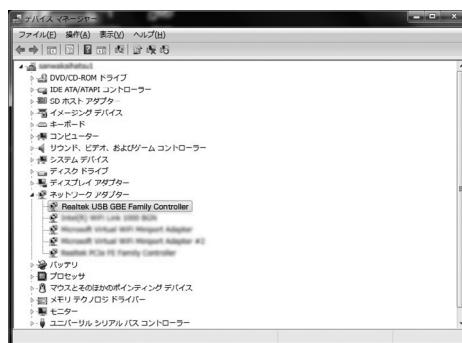
- ③USBコネクタを接続後、自動的にインストールが行われます。タスクトレイにインストール完了のメッセージが表示され、これでインストールは完了です。



### LANアダプタの確認

Windows

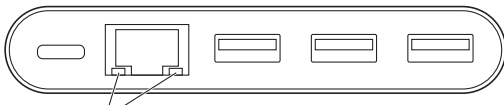
「コンピュータ」→「システムのプロパティ」→「デバイスマネージャー」の「ネットワークアダプター」に「Realtek USB GBE Family Controller」が表示されます。



## LANアダプタの確認(続き)

Windows

本製品のLANポートにLANケーブルを接続し、LINK/Actランプが点灯・点滅することを確認してください。以上で本製品をLANアダプタとして使用できます。

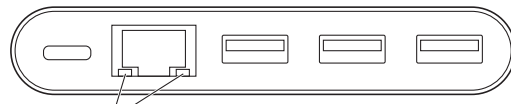


LINK/Actランプ

## LANアダプタの確認(続き)

Mac

②LANケーブルを接続し、LINK/Actランプが点灯・点滅することを確認してください。

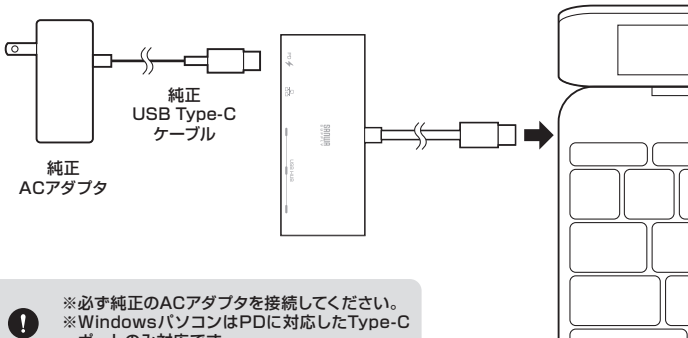


LINK/Actランプ

## Windowsパソコンを充電する

Windows

本製品のUSB Type-CポートはUSB PD(Power Delivery)に対応しています。このポートに純正のACアダプタを接続することによってWindowsパソコンを充電することができます。

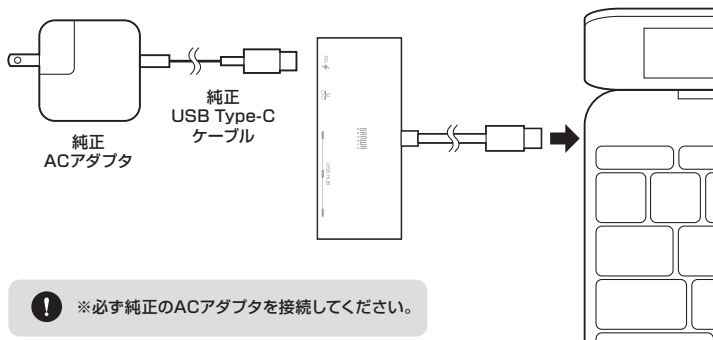


- ❗ 必ず純正のACアダプタを接続してください。
- ❗ WindowsパソコンはPDIに対応したType-Cポートのみ対応です。

## Macパソコンを充電する

Mac

本製品のUSB Type-CポートはUSB PD(Power Delivery)に対応しています。このポートに純正のACアダプタを接続することによってMacBookを充電することができます。



- ❗ 必ず純正のACアダプタを接続してください。

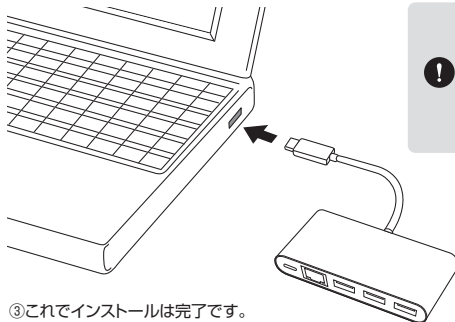
## Macパソコンでの使用方法

### 接続方法

Mac

本製品は、ドライバをインストールする必要がありません。接続するだけで簡単に使えます。

- ①パソコンの電源を入れ、Mac OSを起動させます。
- ②パソコンと本製品を接続します。



③これでインストールは完了です。

- ❗ USBハブを経由してパソコンに接続する場合は、必ずセルフパワーモードで使用して、USBポートに電源が供給できる状態にしてください。ACアダプタで電源供給できないUSBハブは使用できません。

## 保証規定・保証書

- 1.保証期間内に正常な使用状態でご使用の場合に限り品質を保証しております。万一保証期間内で故障がありました場合は、弊社所定の方法で無償修理いたしますので、保証書を製品に添えてお買い上げの販売店までお持ちください。
- 2.次のような場合は保証期間内でも有償修理になります。
  - (1)保証書をご提示いただけない場合。
  - (2)所定の項目をご記入いただけない場合、あるいは字句を書き換えられた場合。
  - (3)故障の原因が取扱以上の不注意による場合。
  - (4)故障の原因がお客様による輸送・移動中の衝撃による場合。
  - (5)天変地異、ならびに公害や異常電圧その他の外部要因による故障及び損傷の場合。
  - (6)譲渡や中古販売、オークション・転売等でご購入された場合。
- 3.お客様ご自身による改造または修理があったと判断された場合は、保証期間内での修理もお受けいたしかねます。
- 4.本製品の故障、またはその使用によって生じた直接、間接の損害については弊社はその責を負わないものとします。
- 5.本製品を使用中に発生したデータやプログラムの消失、または破損についての補償はいたしかねます。
- 6.本製品は医療機器、原子力設備や機器、航空宇宙機器、輸送設備や機器などの人命に関わる設備や機器、及び高度な信頼性を必要とする設備や機器やシステムなどへの組み込みや使用は意図されておりません。これらの用途に本製品を使用され、人身事故、社会的障害などが生じても弊社はいかなる責任も負いかねます。
- 7.修理ご依頼品を郵送、またはご持参される場合の諸費用はお客様のご負担となります。
- 8.保証書は再発行いたしませんので、大切に保管してください。
- 9.保証書は日本国内においてのみ有効です。

## LANアダプタの確認

Mac

①「システム環境設定」→「ネットワーク」をクリックします。自動的に「USB 10/100/1000 LAN」が作成された場合は本製品のLANポートにLANケーブルを接続してください。「USB 10/100/1000 LAN」が表示されない場合は、画面左下の「+」追加をクリックし、ネットワークインターフェースの追加をしてください。



最新の情報はWEBサイトで!! <https://www.sanwa.co.jp/>

- サポート情報
- ソフトダウンロード
- Q&A(よくある質問)
- 各種対応表 など、最新情報を随時更新しています。

▼トップページから

▼サポートページへ



ご質問、ご不明な点などがありましたら、ぜひ一度弊社WEBサイトをご覧ください。

本取扱説明書の内容は、予告なしに変更になる場合があります。最新の情報は、弊社WEBサイト(<https://www.sanwa.co.jp/>)をご覧ください。

## サンワサプライ株式会社

岡山サプライセンター / 〒700-0825 岡山県岡山市北区田町 1-10-1 TEL.086-223-3311 FAX.086-223-5123  
東京サプライセンター / 〒140-8566 東京都品川区南大井 6-5-8 TEL.03-5763-0011 FAX.03-5763-0033  
札幌営業所 / 〒060-0808 札幌市北区北八条西4-1-1 パストラルビルN8 TEL.011-611-3450 FAX.011-718-8990  
仙台営業所 / 〒983-0851 仙台市宮城野区榎が岡 1-6-37宝栄ビルN8 TEL.022-257-4638 FAX.022-257-4633  
名古屋営業所 / 〒453-0015 名古屋市中村区椿町 16-7カサヤマビル TEL.052-453-2031 FAX.052-453-2033  
大阪営業所 / 〒532-0003 大阪市淀川区宮原 4-1-45新大阪八千代ビル TEL.06-6395-5310 FAX.06-6395-5315  
福岡営業所 / 〒812-0012 福岡市博多区博多駅前中央街B-20第2博多相互ビル TEL.092-471-6721 FAX.092-471-8078