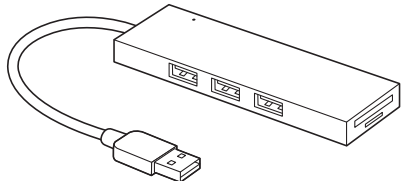


USB3.1+USB2.0コンボハブ カードリーダー付き 取扱説明書



この度は、USB3.1+USB2.0コンボハブカードリーダー付き【USB-3HC316○○N】シリーズ(以下本製品)をお買い上げいただき誠にありがとうございます。この取扱説明書では、本製品の使用方法や安全にお取り扱いいただくための注意事項を記載しています。ご使用前によくご覧ください。読み終わったあとこの取扱説明書は大切に保管してください。

最初にご確認ください

お使いになる前に、セット内容がすべて揃っているかご確認ください。万一、足りないものがありましたら、お買い求めの販売店にご連絡ください。

- セット内容**
- ①カードリーダー付きハブ…1台
 - ②取扱説明書・保証書(本書)…1部

本取扱説明書の内容は、予告なしに変更になる場合があります。最新の情報は、弊社WEBサイト(<https://www.sanwa.co.jp/>)をご覧ください。

デザイン及び仕様については改良のため予告なしに変更することがあります。本書に記載の社名及び製品名は各社の商標又は登録商標です。

サンワサプライ株式会社

絵表示の意味

- 警告** 人が死亡または重傷を負うことが想定される危害の内容
- 注意** 人がけがを負う可能性、または物的損害の発生が想定される内容
- !** 注意していただきたい内容

安全にお使いいただくためのご注意(必ずお守りください)

- 警告**
- 分解、改造はしないでください。(火災、感電、故障の恐れがあります)
※保証の対象外になります。
 - 水などの液体に濡らさないでください。(火災、感電、故障の恐れがあります)
 - 小さな子供のそばでは本製品や小さなメディアの取外しなどの作業をしないでください。
(飲み込むなど、事故になる恐れがあります)

注意

- 取付け取外しの時は慎重に作業を行ってください。
(機器の故障の原因となります)
- 次のような場所で使用しないでください。
 - (1)直接日光の当たる場所
 - (2)湿気や水分のある場所
 - (3)傾斜のある不安定な場所
 - (4)静電気の発生する場所
 - (5)通常の生活環境とは大きく異なる場所
(非常に暑くなる場所、または非常に寒くなる場所)
 - (6)ホコリの多い場所
 - (7)振動の影響を受けやすい場所
- 長時間の使用後は高温になっております。取扱いにはご注意ください。
(火傷をする恐れがあります)
- 本製品を長期間使用しない場合は、パッケージに入れて保管してください。

- お手入れについて**
- (1)清掃する時は本製品を接続機器から取り外してください。
 - (2)機器は柔らかい布で拭いてください。
 - (3)シンナー・ベンジン・ワックス等は使わないでください。

取扱い上のご注意

- 本製品の取付け、取外しをする時には必ずパソコン内(ハードディスク等)のデータをすべてバックアップ(CD、DVD等)をしてください。
- メディア内のデータは、必ず他のメディア(CD、DVD等)にすべてバックアップしてください。
※特に修復・再現のできない重要なデータは必ずバックアップをしてください。
※バックアップの作成を怠ったために、データを消失、破損した場合、弊社はその責任を負いかねますのであらかじめご了承ください。
- 本製品は電気で作動しておりますので、発火する危険があります。万一煙が出たり異臭がしたりした場合は、本製品及び接続しているパソコンや機器の電源を切り、お買い上げの販売店または弊社までご連絡ください。
 - ▲本製品を設置している環境によっては火災の原因となる場合があります。
- お子様が本製品や付属品を口の中に入れてください。
▲お子様のけがや、本製品の故障の原因となることがあります。
- 濡れた手で本製品やケーブルに触らないでください。
▲本製品がパソコンに接続されているときには、感電する恐れがあります。
- 本製品内部に液体、金属などの異物が入らないようにしてください。
▲感電や火災、故障の原因となることがあります。
- 本製品を水分や湿気の多い場所、直射日光の当たる場所、ホコリや油煙などの多い場所、車中や暖房器具のそばなどの高温となる場所に設置したり、保管したりしないでください。
▲故障・感電などの原因となることがあります。
- 本製品に強い振動や衝撃を与えないでください。
▲故障・破損などの原因となることがあります。
- 本製品のお手入れをする場合には、ベンジンやシンナーなどの揮発性有機溶剤が含まれているものは使用しないでください。
▲塗装を痛めたり、故障の原因になることがあります。乾いた柔らかい布で乾拭きしてください。
- 本製品を重ねて設置したり、本製品の上に重いものを置いたりしないでください。
▲火災や故障の原因となることがあります。
- 本製品は不安定な場所に設置したり、保管したりしないでください。
▲落下により故障・破損の原因となることがあります。
- 本製品のケーブルやUSB機器のケーブルを抜き差しするときは、必ずコネクタ部分を持ち、無理な力を加えないでください。
▲故障・破損などの原因となることがあります。
- 本製品のお手入れをする前には、パソコンから本製品のケーブルを抜いてください。
▲感電や故障などの原因となることがあります。

1.仕様

USBハブ部

インターフェース規格	USB仕様 Ver.3.2 Gen1(USB3.1 Gen1/USB3.0)準拠(USB Ver.2.0/1.1上位互換)
通信速度	5Gbps/480Mbps/12Mbps/1.5Mbps(理論値)
コネクタ	USB3.2 Gen1(USB3.1/3.0)Aコネクタ メス×1(ダウンストリーム) USB 2.0 Aコネクタ メス×2(ダウンストリーム) USB3.2 Gen1(USB3.1/3.0)Aコネクタ オス×1(アップストリーム)
電源	バスパワー
供給電流	最大800mA(全3ポート合計)

カードリーダー部

スロット	SDメモリーカードスロット×1、 microSDメモリーカードスロット×1
------	--

共通仕様

サイズ・重量	約W110×D36×H10mm・約42g
ケーブル長	約15cm

2.動作環境

- 対応機種**
- Windows搭載(DOS/V)パソコン、Apple Macシリーズ、Chrome OS搭載パソコン
- ※USBポートを持ち、パソコン本体メーカーがUSBポートの動作を保証している機種。(USB2.0対応のUSBポートに接続した場合は、USB2.0の転送速度にのみ対応します)
- ※USB3.2 Gen1(USB3.1/3.0)の環境で動作させるためにはパソコン本体にUSB3.2 Gen1(USB3.1/3.0)ポートが必要です。また接続ケーブルについてもUSB3.2 Gen1(USB3.1/3.0)規格に準拠したUSBケーブルが必要です。
- ※パソコン・USB機器により対応できないものもあります。

- 対応OS**
- Windows 11・10・8.1・8-7
macOS 11、macOS 10.12~10.15、
Mac OS X 10.6.5~10.11、Chrome OS

3.特長

- USB3.2 Gen1(USB3.1/3.0)×1ポート、USB2.0×2ポートのコンボハブにSDメモリーカードスロットとmicroSDメモリーカードスロットが付いた便利なハブです。
- 1台のパソコンで3台のUSB機器を共有でき、SDメモリーカード・microSDメモリーカードが読み書きできます。
※カードリーダーはUSB2.0の速度です。
- 多くの携帯電話に採用されているmicroSDメモリーカード・microSDHC・microSDXCがそのまま使えます。
- SDXCメモリーカード(UHS-I/UHS-II)512GB対応、microSDXCメモリーカード UHS-I 512GB対応です。
※UHS-I-IIの転送速度には対応していません。
- AC電源不要のバスパワータイプです。
- Windows&Mac両対応です。

4.各部の名称とはたらき

① USB3.2 Gen1 (USB3.1/3.0) Aポート

USBメモリ、マウス、キーボード、デジカメ、ハードディスク(HDD)、USB3.2 Gen1対応の周辺機器など

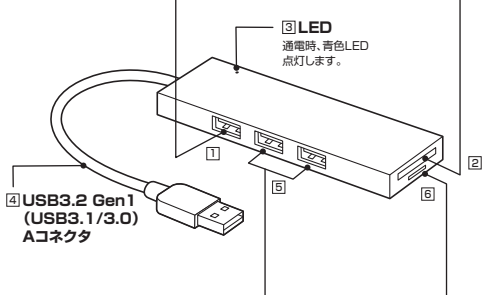
※消費電力が高いものは対応しない場合があります。
※HDDはセルフパワータイプに限ります。

② SDメモリーカード対応スロット

miniSDメモリーカード、SDXCカード※1(Ver.1.1)メモリーカード(SDHC)(SDHC)

※同時に挿入することはできません。
※1:別途専用アダプタが必要です。

ラベル面を上にして挿入してください。



⑤ USB 2.0 Aポート×2

USBメモリ、マウス、キーボード、デジカメ、ハードディスク(HDD)

USB 2.0 A対応の周辺機器など

※消費電力が高いものは対応しない場合があります。
※HDDはセルフパワータイプに限ります。

⑥ microSDメモリーカード対応スロット

microSDメモリーカード、microSDHCカード、microSDXCカード(T-Flash)

※同時に挿入することはできません。
※microSDメモリーカードの著作権保護機能には対応していません。
※スタンバイ・休止・スリープ機能には対応していません。

端子面を上にして挿入してください。

- 全てのメモリーカード・USB機器での動作を保証するものではありません。
- パソコンが一度に読み取れるのは、SDメモリーカード、microSDメモリーカードいずれか1種類のみです。
- メディアの挿入角度に注意してください。斜めに無理に押し込むと、本体やメディアを破損する恐れがあります。

- SDXC・microSDXCメモリーカード使用上のご注意**
- SDXC・microSDXCメモリーカードはフォーマット形式が「exFAT」なので、下記対応のOSを確認の上ご使用ください。
- 対応OS:Windows 11・10・8.1・8-7、
macOS 11、macOS 10.12~10.15、
Mac OS X 10.6.5~10.11
- ※UHS-I-IIの高速転送には対応していません。
※メディアのフォーマットは必ず、使用機器で行ってください。

5.Windowsパソコンでの使用方法

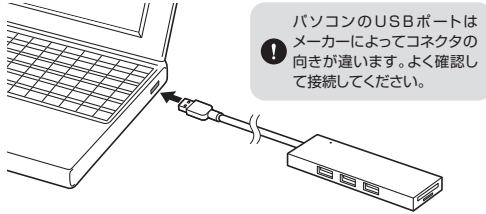
接続方法

Windows

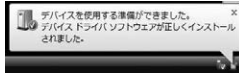
本製品は、ドライバーをインストールする必要がありません。

接続するだけで簡単に使えます。

- ①パソコンの電源を入れ、OSを起動させます。
- ②パソコンと本製品を接続します。



- ③本製品をパソコンに接続すると自動的にインストールされ、メッセージが表示されます。



- ④メディアを挿入すると、自動再生または直接リムーバブルディスクが開きます。

リムーバブルディスクのドライブ番号について

Windowsパソコンではリムーバブルディスクのドライブ番号は順番に割当てられます。



- ご使用のパソコンがUSB3.2 Gen1 (USB3.1/3.0)に対応していない場合
ご使用のパソコンがUSB3.2 Gen1 (USB3.1/3.0)に対応していない場合、「さらに高速で実行できるデバイス」のメッセージがタスクトレイに表示されます。これは本製品がUSB3.2 Gen1 (USB3.1/3.0)に対応している機器ですが、接続したUSBポートがUSB3.2 Gen1 (USB3.1/3.0)に対応していないため表示されるメッセージです。この場合USB3.2 Gen1 (USB3.1/3.0)ではなくUSB2.0のスピードで動作します。

カードリーダーの確認

Windows

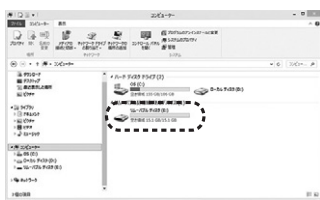
Windows 10・8.1・8でリムーバブルディスクを表示させるには

- ①左下のエクスプローラーのアイコンをクリックします。
- ②左側に「PC」が表示されるのでクリックします。
- ③PCが開き、「リムーバブルディスク」が表示されます。

- ① Windows 8では、まずデスクトップ画面で「スタート」をクリックしてください。

Windows 7でリムーバブルディスクを表示させるには

デスクトップにある「コンピューター」をクリックして「リムーバブルディスク」のアイコンが追加されていることを確認します。



本製品の取外し

Windows

■パソコンの電源が切れている場合

パソコンの電源が切れている場合は、そのまま本製品を取外してください。

■パソコンの電源が入っている場合

Windows 10・8.1・8・7の場合
①本製品に挿入されているメディア内のデータで使用しているアプリケーションをすべて終了します。

- ① 本製品を取外す時は、アクセスしているアプリケーションをすべて終了してください。ファイルのコピー中など、アクセス中に本製品を取外すと、データが壊れたり、消失する恐れがあります。

- ② タスクトレイまたは通知領域のインジケータにあるアイコンをクリックします。

- ① アイコンが表示されない場合はWindowsのヘルプを参照してください。

- ③ メッセージが表示されるので、「大容量記憶装置または大容量記憶装置デバイス」を選択します。

- ① Windows 10・8.1・8・7の場合はリムーバブルディスクの取り出しをクリックしてください。メディアが挿入されていない場合は表示されません。

- ④ 「安全に取り出すことができます」というメッセージを確認して、本製品をパソコンから取外してください。

■Windows 10・8.1・8でリムーバブルディスクを表示させるには

- ①リムーバブルディスクをクリックし「ドライブツール」の管理タブをクリックします。
- ②「取り出す」をクリックします。
- ③本製品をパソコンから取外してください。



6.Macパソコンでの使用方法

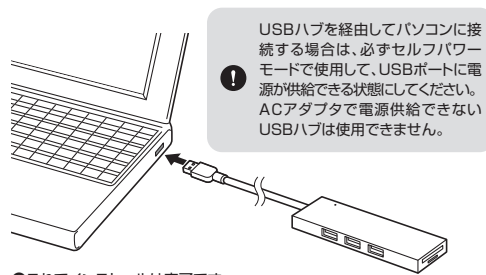
接続方法

Mac

本製品は、ドライバーをインストールする必要がありません。

接続するだけで簡単に使えます。

- ①パソコンの電源を入れ、OSを起動させます。
- ②パソコンと本製品を接続します。



- ③これでインストールは完了です。
※メディアを挿入しないとアイコンは表示されません。

■正しくセットアップできた確認する

カードリーダーのスロットにメディアを挿入すると、デスクトップにアイコンが表示されます。
※アイコンが表示されるまでに、5〜6秒かかる場合があります。
※画像は、使用機器・OSによって若干異なります。



各種メディアの挿入・取出し

Mac

■メディアの挿入

メディアの挿入は、裏表を確認し、スロットに水平に挿入してください。

- ① メディアの挿入角度に注意してください。斜めに無理に押し込むと、本体やメディアを破損する恐れがあります。

■メディアの取出し

パソコンの電源が切れている場合

パソコンの電源が切れている場合は、そのままメディアを取出してください。

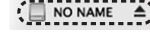
パソコンの電源が入っている場合

メディアのアイコンを選択し、ゴミ箱にドラッグ&ドロップし、デスクトップからアイコンがなくなったことを確認後、メディアを取出してください。
※画像は、使用機器・OSによって若干異なります。



10.7以降の場合

Finderを起動し、デバイスから「NO NAME」の横の矢印をクリックします。
デバイスからアイコンがなくなったことを確認後、メディアを取出してください。
※画像は、使用機器・OSによって若干異なります。



本製品の取外し

Mac

メディアの取出し作業の終了後、本製品にメディアが入っていないことを確認してから、パソコンのUSBポートから本製品を抜き取ります。

- ① 本製品を取外す時は、本製品にアクセスしているアプリケーションをすべて終了させてください。ファイルのコピー中など、アクセス中に本製品を取外すと、データが壊れたり消失する恐れがあります。

7.保証規定

- 1)保証期間内に正常な使用状態でご使用の場合に限り品質を保証しております。万一保証期間内で故障がありました場合は、弊社所定の方法で無償修理いたしますので、保証書を製品に添えてお買い上げの販売店までお待ちください。
- 2)次のような場合は保証期間内でも有償修理になります。
 - (1)保証書をご提示いただけない場合。
 - (2)所定の項目をご記入いただけない場合、あるいは字句を書き換えられた場合。
 - (3)故障の原因が取扱以上の不注意による場合。
 - (4)故障の原因がお客様による輸送・移動中の衝撃及び損傷による場合。
 - (5)天変地異、ならびに公害や異常電圧その他の外部要因による故障及び損傷の場合。
 - (6)譲渡や中古販売、オークション、転売などでご購入された場合。
- 3)お客様ご自身による改造または修理があったと判断された場合は、保証期間内での修理もお受けいたしません。
- 4)本製品の故障、またはその使用によって生じた直接・間接の損害については弊社はその責を負わないものとします。
- 5)本製品を使用中に発生したデータやプログラムの消失、または破損についての補償はいたしません。
- 6)本製品は医療機器、原子力設備や機器、航空宇宙機器、輸送設備や機器などの人命に関わる設備や機器、及び高度な信頼性を必要とする設備や機器やシステムなどへの組み込みや使用は意図されておりません。これらの用途に本製品を使用され、人身事故、社会的障害などが生じても弊社はいかなる責任も負いかねます。
- 7)修理ご依頼品を郵送、またはご持参される場合の送料は、お客様のご負担となります。
- 8)保証書は再発行いたしませんので、大切に保管してください。
- 9)保証書は日本国内においてのみ有効です。

保証書		サンワサプライ株式会社	
型番:	<input type="checkbox"/> USB-3HC316BKN	<input type="checkbox"/> USB-3HC316WN	
シリアルナンバー:			
お客様・お名前・ご住所・TEL			
販売店名・住所・TEL			
担当者名			
保証期間	6ヶ月	お買い上げ年月日	年 月 日

最新の情報はWEBサイトで <https://www.sanwa.co.jp/>



本製品の詳細情報はこちら!

スマホで読み込むだけで簡単にアクセス!



弊社サポートページはこちら!

- サポート情報
 - Q&A(よくある質問)
 - ソフトウェアダウンロード
 - 各種対応表
- など、最新情報を随時更新しています。

ご質問、ご不明な点などがありましたら、ぜひ一度弊社WEBサイトをご覧ください。

本取扱説明書の内容は、予告なしに変更になる場合があります。
最新の情報は、弊社WEBサイト(<https://www.sanwa.co.jp/>)をご覧ください。

サンワサプライ株式会社

ver.1.0

岡山サブライセンター 〒700-0825 岡山県岡山市北区田町1-10-1 TEL.086-223-3311 FAX.086-223-6123
札幌サブライセンター 〒140-8566 東京都葛飾区南大井6-5-8 TEL.03-5763-0011 FAX.03-5763-0033
札幌営業所 〒060-0808 札幌市北区北八条西4-1-1 (パストラルビル)内 TEL.011-811-3450 FAX.011-716-8990
仙台営業所 〒983-0852 仙台市宮城野区福岡1-6-37 TM仙台ビル TEL.022-267-4638 FAX.022-267-4633
名古屋営業所 〒463-0014 愛知県名古屋市南区藤1-16-18 OUBE MIEKI TEL.052-453-2031 FAX.052-453-2033
大阪営業所 〒532-0003 大阪市淀川区高岸4-5-36 ONEST新大阪スクエア TEL.06-6395-5310 FAX.06-6395-5315
福岡営業所 〒812-0011 福岡市博多区博多駅前4-3-3博多八百百ビル TEL.092-471-6721 FAX.092-471-8078

CB/BA/MFDaZ