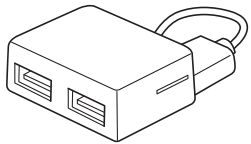


カードリーダー付きUSB2.0ハブ 取扱説明書



この度は、カードリーダー付きUSB2.0ハブ「**USB-2HC319**シリーズ」(以下本製品)をお買い上げいただき誠にありがとうございます。この取扱説明書では、本製品の使用方法や安全にお取扱いいただくための注意事項を記載しております。ご使用前によくご覧ください。読み終わったあともこの取扱説明書は大切に保管してください。

最初にご確認ください

お使いになる前に、セット内容がすべて揃っているかご確認ください。万一、足りないものがございましたら、お買い求めの販売店にご連絡ください。

セット内容

- ①コンパクトUSBハブ ……1台
- ②取扱説明書(本書) ……1部
- ③保証書 ……1部

本取扱説明書の内容は、予告なしに変更になる場合があります。
最新の情報は、弊社WEBサイト(<https://www.sanwa.co.jp/>)をご覧ください。

デザイン及び仕様については改良のため予告なしに変更することがあります。
本書に記載の社名及び製品名は各社の商標又は登録商標です。

サンワサプライ株式会社

絵表示の意味

- 警告** 人が死亡または重傷を負うことが想定される危害の内容
- 注意** 人がけがを負う可能性、または物的損害の発生が想定される内容
- 注意** 注意していただきたい内容

警告

- 分解、改造はしないでください。(火災、感電、故障の恐れがあります)
※保証の対象外になります。
- 水などの液体に濡らさないでください。(火災、感電、故障の恐れがあります)
- 小さな子供のそばでは本製品や小さなメディアの取外しなどの作業をしないでください。
(飲み込むなど、事故になる恐れがあります)

注意

- 取付け取外しの時は慎重に作業を行ってください。
(機器の故障の原因となります)
- 次のような場所で使用しないでください。
(1)直接日光の当たる場所
(2)湿気や水分のある場所
(3)傾斜のある不安定な場所
(4)静電気の発生する場所
(5)通常の生活環境とは大きく異なる場所
(非常に暑くなる場所、または非常に寒くなる場所)
(6)ホコリの多い場所
(7)振動の影響を受けやすい場所
- 長時間の使用後は高温になっております。取扱いにはご注意ください。
(火傷をする恐れがあります)
- 本製品を長期間使用しない場合は、パッケージに入れて保管してください。

■お手入れについて

- (1)清掃する時は電源を必ずお切りください。
- (2)機器は柔らかい布で拭いてください。
- (3)シンナー・ベンジン・ワックス等は使わないでください。

取扱い上のご注意

- 本製品の取付け、取外しをする時には必ずパソコン内(ハードディスク等)のデータをすべてバックアップ(CD、DVD等)をしてください。
 - メディア内のデータは、必ず他のメディア(CD、DVD等)にすべてバックアップしてください。
- ※特に修復・再現のできない重要なデータは必ずバックアップをしてください。
※バックアップの作成を怠ったために、データを消失、破損した場合、弊社はその責任を負いかねますのであらかじめご了承ください。

1.仕様

インターフェース	USB仕様 Ver.2.0準拠(USB Ver.1.1上位互換)
通信速度	480Mbps/12Mbps/1.5Mbps(理論値)
コネクタ	USB Aコネクタ メス×3(ダウンストリーム) USB Aコネクタ オス×1(アップストリーム)
スロット	microSDカードスロット×1
電源	バスパワー
供給電流	最大420mA(3ポート合計)
サイズ・重量	約W41.8×D31×H5mm・約18g
ケーブル長	約5cm

2.動作環境

対応機種

Windows搭載(DOS/V)パソコン、Apple Macシリーズ
※USBポートを装備し、1つ以上の空きがあること。
※USB2.0の環境で動作させるためにはパソコン本体にUSB2.0ポートが搭載されており、接続するケーブルや機器についてもUSB2.0規格に対応している必要があります。
※パソコン・USB機器により対応できないものもあります。

対応OS

Windows 10・8.1・8・7・Vista・XP(SP1以降)
macOS 10.12~10.13、Mac OS X 10.4~10.11

対応メディア

128GBまでのmicroSDXCカード、
microSDXCカード Class6/10、
microSDXCカード(UHS-I-II)
※UHS-I-IIの高速転送には対応していません。
32GBまでのmicroSDHCカード Class2/4/6/10
2GBまでのmicroSDカード、T-Flash
※全てを同時に使用できません。
※microSDカードの著作権保護機能には対応していません。
※スタンバイ・休止・スリープ機能には対応していません。
※全てのパソコン、メモリーカードで動作を保証するものではありません。

3.特長

- USB2.0×3ポートハブにmicroSDカードリーダーが付いた便利なハブです。
- 本体にコネクタを挿して収納することができるので、持ち運びに便利です。
- 多くの携帯電話に採用されているmicroSDカード・microSDHC・microSDXCがそのまま使えます。
- microSDXCメモリーカード UHS-II 128GB対応です。
※UHS-I-IIの高速転送には対応していません。
- AC電源不要のバスパワータイプです。USB2.0の「HI-SPEED」(480Mbps)、USB 1.1の高速(12Mbps)、低速(1.5Mbps)モード全てに対応しています。従来のUSB 1.1の周辺機器にも対応しています。
- Windows&Mac両対応です。

- USB 1.1規格の環境で使用する場合は「HI-SPEED」モード(転送速度480Mbps)では動作しません。
- 本製品はバスパワー専用です。接続する周辺機器の3ポートの合計値が420mA以内の場合に限り使用可能です。
- 接続した周辺機器の消費電流合計値420mA以上の場合、正常に動作しないことがあります。

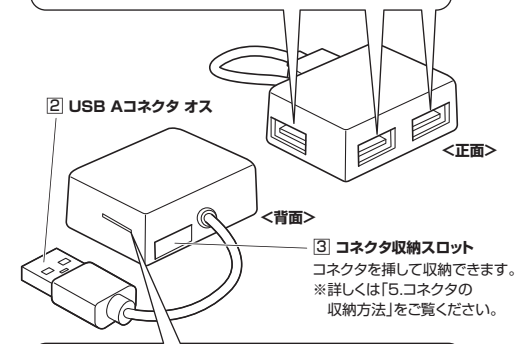
4.各部の名称とはたらき

① USB 2.0 Aポート×3

USBメモリ マウス キーボード デジカメ ハードディスク(HDD)

USB 2.0 A対応の周辺機器など
※消費電力が高いものは対応しない場合があります。
※HDDはセルフパワータイプに限ります。

② USB Aコネクタ オス



③ コネクタ収納スロット
コネクタを挿して収納できます。
※詳しくは「5.コネクタの収納方法」をご覧ください。

④ microSDメモリーカード対応スロット

microSDXC カード microSDHC カード microSDカード (T-Flash)

※同時に挿入することはできません。
※microSDカードの著作権保護機能には対応していません。
※スタンバイ・休止・スリープ機能には対応していません。

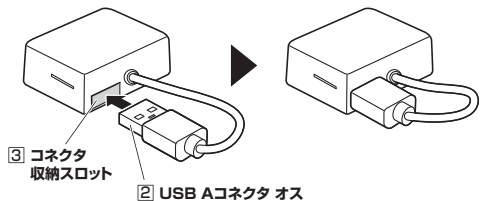
端子面を上にして挿入してください。

- 全てのパソコン・メモリーカードで動作を保証するものではありません。
- メディアの表裏を確認し、挿入角度に注意してください。斜めに無理に押し込むと、本体やメディアを破損する恐れがあります。

microSDXCメモリーカード使用上のご注意
microSDXCメモリーカードはフォーマット形式が「exFAT」なので、下記対応のOSを確認の上ご使用ください。
対応OS:Windows 10・8.1・8・7・Vista(SP1以降)・XP(SP2以降+マイクロソフト更新プログラム(KB955704)をインストールする必要があります)・macOS 10.12~10.13、Mac OS X 10.6.5~10.11
※メディアのフォーマットは必ず、使用機器で行ってください。

5.コネクタの収納方法

本体背面のコネクタ収納スロットにコネクタを挿して収納することができます。

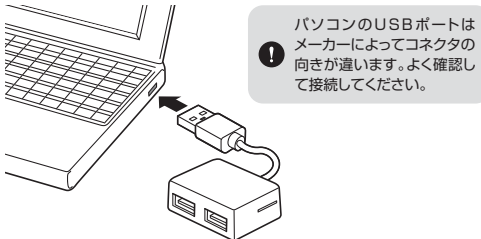


6.Windowsパソコンでの使用方法

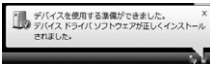
接続方法

Windows

本製品は、ドライバをインストールする必要がありません。接続するだけで簡単に使えます。
①パソコンの電源を入れ、OSを起動させます。
②パソコンと本製品を接続します。



③USBコネクタを接続後、自動的にインストールが行われます。インストール完了のメッセージが表示されると完了です。



④メディアを挿入してからカードリーダーをパソコンに接続すると、自動再生または直接リムーバブルディスクが開きます。

■リムーバブルディスクのドライブ番号について
Windowsパソコンではリムーバブルディスクのドライブ番号は順番に割当てられます。



カードリーダーの確認

Windows

■ Windows 10・8.1・8でリムーバブルディスクを表示させるには

- ①左下のエクスプローラーのアイコンをクリックします。
- ②左側に「PC」が表示されるのでクリックします。
- ③PCが開き、「リムーバブルディスク」が表示されます。

! Windows 8では、まずデスクトップ画面で「スタート」をクリックしてください。

■ Windows 7・Vistaでリムーバブルディスクを表示させるには

デスクトップにある「コンピュータ」をクリックして「リムーバブルディスク」のアイコンが追加されていることを確認します。

! Windows Vistaでは「コンピュータ」と表示されます。



■ Windows XPでリムーバブルディスクを表示させるには

デスクトップにある「マイコンピュータ」をダブルクリックして、「リムーバブルディスク」のアイコンが追加されていることを確認します。

! Windows XPの場合は、「スタート」→「マイコンピュータ」の場合があります。



本製品の取外し

Windows

■ パソコンの電源が切れている場合

パソコンの電源が切れている場合は、そのまま本製品を取外してください。

■ パソコンの電源が入っている場合

Windows 10・8.1・8・7・Vista・XPの場合

①本製品に挿入されているメディア内のデータで使用しているアプリケーションをすべて終了します。

! 本製品を取外す時は、アクセスしているアプリケーションをすべて終了してください。ファイルのコピー中など、アクセス中に本製品を取外すと、データが壊れたり、消失する恐れがあります。

②タスクトレイまたは通知領域のインジケータにあるアイコンをクリックします。

! アイコンが表示されない場合はWindowsのヘルプを参照してください。

③メッセージが表示されるので、「大容量記憶装置または大容量記憶装置デバイス」を選択します。

! Windows 10・8.1・8-7の場合はリムーバブルディスクの取り出しをクリックしてください。メディアが挿入されていない場合は表示されません。

④「安全に取り外すことができます」というメッセージを確認して、本製品をパソコンから取外してください。

■ Windows 10・8.1・8ではコンピュータの画面からも同作業ができます。

- ①リムーバブルディスクをクリックし「ドライブツール」の管理タブをクリックします。
- ②「取り出す」をクリックします。
- ③本製品をパソコンから取外してください。

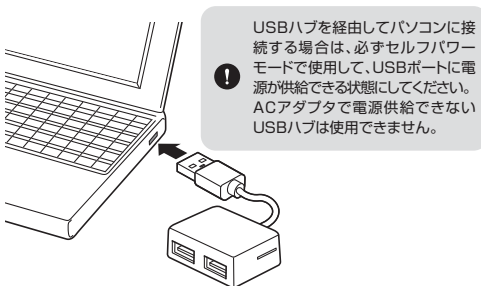


7.Macパソコンでの使用方法

接続方法

Mac

本製品は、ドライバをインストールする必要がありません。接続するだけで簡単に使えます。
①パソコンの電源を入れ、OSを起動させます。
②パソコンと本製品を接続します。



③これでインストールは完了です。
※メディアを挿入しないとアイコンは表示されません。

■正しくセットアップできたか確認する
カードリーダーのスロットにメディアを挿入すると、デスクトップにアイコンが表示されます。
※アイコンが表示されるまでに、5〜6秒かかる場合があります。
※画像は、使用機器・OSによって若干異なります。



各種メディアの挿入・取出し

Mac

■ メディアの挿入

メディアの挿入は、裏表を確認し、スロットに水平に挿入してください。

! メディアの挿入角度に注意してください。斜めに無理に押し込むと、本体やメディアを破損する恐れがあります。

■ メディアの取出し

パソコンの電源が切れている場合

パソコンの電源が切れている場合は、そのままメディアを取出してください。

パソコンの電源が入っている場合

メディアのアイコンを選択し、ゴミ箱にドラッグ&ドロップし、デスクトップからアイコンがなくなったことを確認後、メディアを取出してください。
※画像は、使用機器・OSによって若干異なります。



10.7以降の場合

Finderを起動し、デバイスから「NO NAME」の横の矢印をクリックします。
デバイスからアイコンがなくなったことを確認後、メディアを取出してください。
※画像は、使用機器・OSによって若干異なります。



本製品の取外し

Mac

メディアの取出し作業の終了後、本製品にメディアが入っていないことを確認してから、パソコンのUSBポートから本製品を抜き取ります。

! 本製品を取外す時は、本製品にアクセスしているアプリケーションをすべて終了させてください。ファイルのコピー中など、アクセス中に本製品を取外すと、データが壊れたり消失する恐れがあります。

8.保証規定

- 1)保証期間内に正常な使用状態でご使用の場合に限り品質を保証しております。万一保証期間内で故障があった場合は、弊社所定の方法で無償修理いたしますので、保証書を製品に添えてお買い上げの販売店までお持ちください。
- 2)次のような場合は保証期間内でも有償修理になります。
 - (1)保証書をご提示いただけない場合。
 - (2)所定の項目をご記入いただけない場合、あるいは字句を書き換えられた場合。
 - (3)故障の原因が取扱い上の不注量による場合。
 - (4)故障の原因がお客様による輸送・移動中の衝撃による場合。
 - (5)天災地災、ならびに公害や異常電圧その他の外部要因による故障及び損傷の場合。
 - (6)譲渡中古販売、オークション、転売などでご購入された場合。
- 3)お客様ご自身による改造または修理があったと判断された場合は、保証期間内での修理もお受けいたしかねます。
- 4)本製品の故障、またはご使用によって生じた直接、間接の損害については弊社はその責を負わないものとします。
- 5)本製品を使用中に発生したデータやプログラムの消失、または破損についての補償はいたしかねます。
- 6)本製品は医療機器、原子力設備や機器、航空宇宙機器、輸送設備や機器などの人命に関わる設備や機器、及び高度な信頼性を必要とする設備や機器やシステムなどへの組み込みや使用は意図されておりません。これらの用途に本製品を使用され、人身事故、社会的障害などが生じても弊社はいかなる責任も負いかねます。
- 7)修理ご依頼品を郵送、またはご持参される場合の諸費用は、お客様のご負担となります。
- 8)保証書は再発行いたしませんので、大切に保管してください。
- 9)保証書は日本国内においてのみ有効です。

本製品の保証書はパッケージ裏面にあります。パッケージから剥がした保証書をこちらに貼付けて大切に保管してください。

最新の情報はWEBサイトで!! <https://www.sanwa.co.jp/>

- サポート情報
- Q&A(よくある質問)
- ソフトダウンロード
- 各種対応表 など、最新情報を随時更新しています。



本取扱説明書の内容は、予告なしに変更になる場合があります。最新の情報は、弊社WEBサイト(<https://www.sanwa.co.jp/>)をご覧ください。

サンワサプライ株式会社

ver.1.0

岡山サブライセンター/〒700-0825 岡山県岡山市北区田町1-10-1 TEL.086-223-3311 FAX.086-223-5123
東京サブライセンター/〒140-8566 東京都川区南大井6-5-8 TEL.03-5763-0011 FAX.03-5763-0033
札幌営業所/〒060-0808 札幌市北区北八条西4-1-1 バストラルビル TEL.011-81-3450 FAX.011-716-8990
仙台営業所/〒983-0855 仙台市青葉区大森1-6-3 宮城台ビル TEL.022-571-4638 FAX.022-571-4633
名古屋営業所/〒453-0015 名古屋市中村区村松16-7 カサヤビル TEL.052-453-2031 FAX.052-453-2033
大阪営業所/〒532-0003 大阪市淀川区宮原4-1-45 新大阪八千代ビル TEL.06-6395-5310 FAX.06-6395-5315
福岡営業所/〒812-0012 福岡市博多区博多駅前8-20 博多相互ビル TEL.092-471-6721 FAX.092-471-8078

BI/AV/NSD/SZ