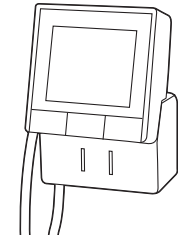


TAP-TST11



最初にご確認ください

- 本体 1台
- USBケーブル 1本
- 専用計測ソフト(CD-ROM) 1枚
- コイン電池(CR2032) 1個
- 取扱説明書 1部
- 保証書 1部

本取扱説明書の内容は、予告なしに変更になる場合があります。最新の情報は、弊社WEBサイト(<http://www.sanwa.co.jp/>)をご覧ください。

デザイン及び仕様については改換のため予告なしに変更することがございます。本書に記載の社名及び製品名は各社の商標又は登録商標です。 サンワサプライ株式会社

1.はじめに

この度は、ワットモニター(以降「本製品」といいます)をお買い上げいただき、誠にありがとうございます。本製品は本体をコンセントに差すだけで積算料金(円)、CO₂排出量(kg)、消費電力(W)、積算電力量(kWh)、積算時間(Hour)、温度、湿度の7種類のチェックができます。ご使用に際して本取扱説明書に記載されている内容を守ってご使用くださるようお願いいたします。本製品をご使用前にこの取扱説明書をよくお読みください。また、お手元に置き、いつでも確認できるようにしておいてください。

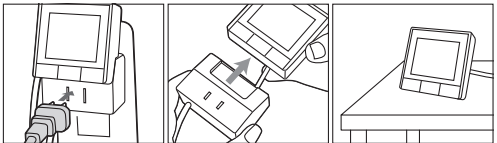
2.注意事項

- 屋内でご使用ください。屋外でご使用は故障の原因になります。
- 本機器は防水されていません。屋内の水滴や結露などのない場所でお使いください。
- ホコリのたまりやすい場所での使用は避けてください。
- 本製品の周辺が密閉された環境で使用しないように注意してください。
- 直射日光が当たる場所や、火気の近くでは使用しないでください。熱を発生させるもの近くで使用しないでください。
- コンセントの差し込みは確実に行ってください。差し込みに緩みを感じた際は直ちに使用を中止してください。
- 感電などの危険がありますので本機器を分解しないでください。
- テーブルタップ、延長コードの使用は避けて頂き、直接壁面コンセントへ差し込んで使用してください。又、オイルヒーターなどの熱器具、調理器具、エアコン、洗濯機などの壁のコンセントから直接接続することが決められている器具には使用しないでください。
- 何らかの異常に気が付いた場合は直ちに使用を中止してください。
- 1500Wを越える機器ではご利用にならないでください。故障の原因になります。また本機器は90~110V/50、60Hz専用となっています。これ以外の電源には使用しないでください。
- 保護機能により本体温度が約90℃を越えた場合、ヒューズが切れて機器を守ります。

3.操作方法

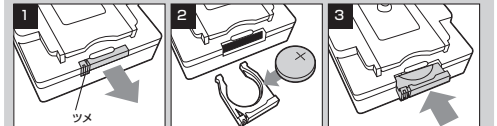
1.動作方法

ワットモニターには電源スイッチはありません。ご家庭のコンセントに差し込むと計測を開始します。動作中は常に計測を行っています。設定により選択される計測値がLCDパネルに表示されます。取外して机でもみる事ができます。



コンセント差し込み部とモニター部を取外すと机の上でも測定値が確認できます。

CR2032ボタン電池の入れ方



1 モニター裏面の下部にボタン電池挿入部があります。左側のツメの部分を手前に引っ張ってください。

2 電池ケースにボタン電池を「+」を上に入れてください。

3 電池ケースを本体に収納します。

3.操作方法(つづき)

2.測定モード

時計・温度・湿度モード

計測していない時は、時計・温度・湿度が表示されます。デジタル時計は常に表示され、温度・湿度は4秒毎に表示が切り替わります。

室内の温度・湿度を確認できます。室内を快適な温度に保てるように最適な温度・湿度を設定し、設定値から大きく外れると警告が出るアラーム付きです。アラームはON-OFF設定可能です。

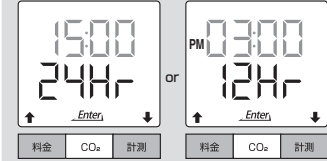


■時計の設定

デジタル時計が表示されます。12時間表記か、24時間表記に設定できます。



「CO₂」を3秒以上押す



「料金」を押すと24時間表記「計測」を押すと12時間表記



時刻を合わせます。「料金」で1時間ずつ上がる「計測」で1時間ずつ下がる



時刻を合わせます。「料金」で1分ずつ上がる「計測」で1分ずつ下がる



設定完了です。

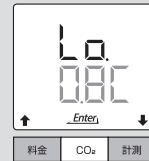
3.操作方法(つづき)

■警告アラーム 温度・湿度の設定

<最低温度の設定>



時計・温度・湿度モードが表示されている状態で「計測」を3秒以上押す



「料金」で0.1℃ずつ上がる「計測」で0.1℃ずつ下がる

「CO₂(Enter)」を押す

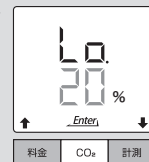
<最高温度の設定>



「料金」で0.1℃ずつ上がる「計測」で0.1℃ずつ下がる

「CO₂(Enter)」を押す

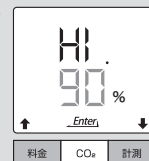
<最低湿度の設定>



「料金」で0.1%ずつ上がる「計測」で0.1%ずつ下がる

「CO₂(Enter)」を押す

<最高湿度の設定>



「料金」で0.1%ずつ上がる「計測」で0.1%ずつ下がる

「CO₂(Enter)」を押す

<アラームの設定>



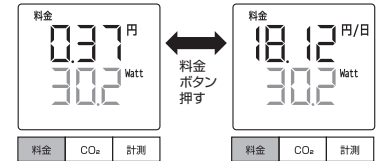
「料金」または「計測」を押し、ON-OFFの設定をします。

「CO₂(Enter)」を押して設定完了です。

3.操作方法(つづき)

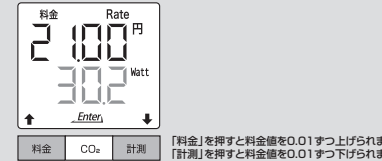
料金(円)

電気料金を表示します。今までに計測された電力量を料金に換算した「通算料金」と、1日に相当する換算表示が可能です。料金ボタンを押すと積算料金と一日あたりの料金が切替えて表示されます。



■料金設定

料金レートの設定は料金ボタンを押し、料金を表示させた状態で料金ボタンを3秒以上を押し続けると料金値(Rate)が点滅します。この状態でアップ(料金)ボタン又はダウン(計測)ボタンで数値を増加、減少させることができます。目的の値になるように操作してください。CO₂(Enter)ボタンを押すと値は保存された元の画面に戻ります。



「料金」を押すと料金値を0.01ずつ上げられます。「計測」を押すと料金値を0.01ずつ下げられます。

電力料金やCO₂量は目安であり、正確な値でない場合があります。料金とCO₂は(累計電力量×単位電力量あたりの換算値)により表示しています。このため、ご利用になる前にご契約先の電力会社や契約内容などにより換算値を適切に設定して頂く必要があります。

工場出荷時の換算値は以下の通りとなっています。
 料金→21/1kWh CO₂→0.36kg-CO₂/1kWh
 ※電力会社の電気料金とCO₂排出計算は電力会社のWEBサイトをご覧ください。弊社WEBサイトのワットモニターのページにも記載しております。
 ※CO₂については地球温暖化対策の推進に関する法律施行令第三号(平成14年12月19日一部改正)にある温室効果ガス排出量の算定に用いる一般電気事業者の排出係数を採用しています。

Watt(消費電力)、kWh(積算電力量)、Hour(時間)

計測ボタンを押すとWatt(消費電力)→kWh(積算電力量)→Hour(使い始めてからの合計時間)の順に表示が変わります。



計測ボタン押すと表示が変わります。

3.操作方法(つづき)

2.測定モード

CO₂排出量(kg)

実際に通電された電力量をCO₂の量(重量)に換算した値を表示します。CO₂ボタンを押すとCO₂排出量の積算と一日に相当する排出量が切替えて表示されます。

料金 CO₂ 計測

CO₂換算値の設定

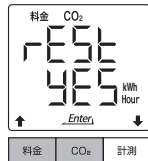
CO₂換算値の設定はCO₂ボタンを押し、CO₂を表示させた状態でCO₂ボタンを3秒以上を押し続けるとCO₂換算値(Rate)が点滅します。この状態でアップ(料金)ボタン又はダウン(計測)ボタンで数値を増加、減少させることができます。目的の値になるように操作してください。CO₂(Enter)ボタンを押すと値は自動的に保存され元の画面に戻ります。

料金 CO₂ 計測

[料金]を押すとCO₂換算値を0.01ずつ上げられます。
[計測]を押すとCO₂換算値を0.01ずつ下げられます。

3.初期化の設定

初期化の設定はどの動作モードからでも行うことができます。計測している機器のプラグを差し込み口から抜き、料金ボタンとCO₂ボタンを同時に3秒以上押し続けると、画面がnoになり、料金(↑)または計測(↓)ボタンを押し、YESに変更し、CO₂(Enter)ボタンを押すと積算電力量(kWh)、積算時間(Hour)、料金(円)、CO₂量(kg-CO₂)が0になります。



4.仕様・計測範囲及び精度

仕様

定格容量	15A・100V(1500Wまで)
プラグ仕様	2P
サイズ	W60×D30.5×H60mm
表示内容	消費電力(Watt)、積算電力量(kWh)、積算電気料金(円)、CO ₂ 排出量(kg)、積算時間(Hour)、温度(℃)、湿度(%)、時間(12Hr/24Hr切替え)
電池寿命	約1年 ※付属のコイン電池はテスト用のため、寿命時間は異なる場合があります。
付属品	接続ケーブル(USB-マイクロUSB)×1、 専用計測ソフトCD-ROM(8cm)×1、 コイン電池(CR2032)※テスト用

計測範囲及び精度

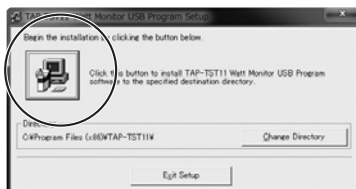
計測項目	計測範囲	計測精度
消費電力	0.3~1650W	最大2%±5W
積算電力量	0.00~9999kWh	最大2%±5W
積算時間	00:00~99:99Hour	30ppm
積算料金	0.00~9999円	最大2%±5
気温	0~60℃	±2.5℃
湿度	20~90%	±10%
計測周期	1秒	—
消費電力	最大0.5W	—
時計	12時間表記/AM-PM 時間:分 24時間表記/時間:分	平均月差 ±30秒以内

5.計測ソフト「Watt Monitor Program」について

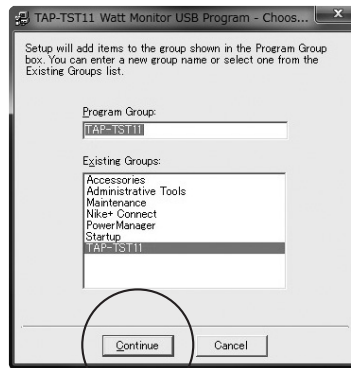
- 消費電力、電力量をパソコンで管理できます。
- 計測したデータを保存することができます。(CSVファイル形式)計測は10分間隔で約1か月分の計測、保存ができます。
- ※データは定期的に保存してください。約1か月を過ぎますと古いデータは新しいデータに上書きされ消えます。
- 対応OS: Windows 7・XP

1.インストール手順

- ①Windowsを完全に起動させ、付属の「TAP-TST11 Watt Monitor USB Program」ディスクをCD-ROMドライブにセットしてください。
- ②「TAP-TST11.exe」をクリックし、画面の指示に従ってインストールします。
- ③「TAP-TST11 Watt Monitor USB Program Setup」セットアップインストーラーが起動します。

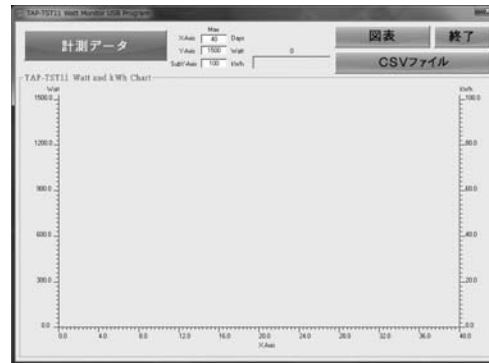


5.データ管理ソフト「Watt Monitor Program」について(つづき)



2.使い方

- ①本体側面にあるマイクロUSBポートに付属のUSBケーブルを接続し、パソコンのUSBポートに接続します。
- ②インストールされた「TAP-TST11 Watt Monitor USB Program」を起動します。



- ③計測データをクリックすると計測されたデータが表示されます。
 - ④接続している機器の状況に合わせてDays(日)、Watt(消費電力)、kWh(積算電力量)の数値を変更することで確認が可能です。図表をクリックするとグラフのみが表示されます。
 - ⑤CSVファイルボタンをクリックすると計測されたデータを保存することができます。
 - ⑥「TAP-TST11 Watt Monitor USB Program」を終了する場合は、終了ボタンをクリックします。
- ※終了しても計測は継続されています。
※注意:データは定期的に保存してください。約1か月を過ぎますと古いデータは新しいデータに上書きされ消えます。

最新の情報はWEBサイトで!! <http://www.sanwa.co.jp/>

■サポート情報 ■よくある質問(Q&A)
■ドライバのダウンロード ■各種対応表 など、最新情報を随時更新しています。

▼トップページから ▼サポートページへ

ご質問、ご不明な点などが
ありましたら、ぜひ一度
弊社WEBサイトをご覧ください。

各情報ページを直接ご覧いただくこともできます。

本取扱説明書の内容は、予告なしに変更になる場合があります。
最新の情報は、弊社WEBサイト(<http://www.sanwa.co.jp/>)をご覧ください。

サンワサプライ株式会社

岡山 サプライセンター 〒700-0825 岡山県岡山市北区田町1-10-1
TEL.086-223-3311 FAX.086-223-5123

東京 サプライセンター 〒140-8566 東京都品川区南大井6-5-8
TEL.03-5763-0011 FAX.03-5763-0033

札幌営業所 〒060-0808 札幌市北区北八条南4-1-1 JCTラルビルN8
TEL.011-811-3450 FAX.011-716-8990

仙台営業所 〒983-0851 仙台市宮城野区権現1-6-37 宝楽仙台ビル
TEL.022-257-4639 FAX.022-257-4633

名古屋営業所 〒453-0015 名古屋市中区南町1-6-7 カヤマビル
TEL.052-453-2031 FAX.052-453-2033

大阪営業所 〒532-0003 大阪市川区東豊4-1-45 新大阪八千代ビル
TEL.06-6395-5310 FAX.06-6395-5315

福岡営業所 〒812-0012 福岡市博多区博多駅前8-20 龍崎博多相互ビル
TEL.092-471-6721 FAX.092-471-8078