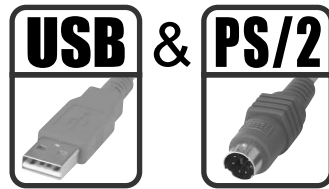


SKB-WL06PU



対応機種

各社DOS/Vパソコン

USBでご使用の場合:USBポートを持ち、パソコンの本体がUSBポートの動作を保証している機種

PS/2でご使用の場合:PS/2キーボードポートを持つ機種

対応OS

USB:Windows XP・2000・Me・98SE・98

PS/2:Windows XP・2000・Me・98SE・98・95・NT4.0

最初にご確認ください。

セット内容

ワイヤレス日本語キーボード	1台
受信機	1台
単四電池	2本
専用ソフトウェア(CD-ROM)	1枚
取扱説明書兼保証書(本書)	1部
付属の電池はテスト用です。通常の電池寿命よりも短い場合があります。	

本取扱説明書の内容は、予告なしに変更になる場合があります。
最新の情報は、当社Web(<http://www.sanwa.co.jp/>)をご覧ください。

デザイン及び仕様については改良のため予告なしに変更することがございます。
本誌に記載の社名及び製品名は各社の商標又は登録商標です。

はじめに

このたびは、マルチメディアキーボード「SKB-WL06PU」をお買い上げいただき誠にありがとうございます。
本製品は、デジタル無線方式採用のワイヤレス日本語キーボードです。(標準キーの配列は、106日本語キーボードに準拠しています。)

本製品をご使用になる前に必ずこのマニュアルをよくお読みください。

本書の内容を許可なく転載することは禁じられています。

本書の内容についてのご質問やお気づきの点がございましたら、お買い求めの販売店または弊社までご連絡ください。

本書の内容については予告なしに変更することがございます。

本書に記載しているソフトウェアの画面やアイコンなどは実際のものとは異なることがあります。

⚠️ 取り扱い上のご注意

航空機内でのご使用は、計器に影響を及ぼす可能性があるためご使用にならないでください。

本製品は電気で作動しておりますので、発火する危険があります。万一煙が出たり変なにおいがしたりした場合は、本製品及び接続しているコンピュータや機器の電源を切り、お買い上げの販売店又は、弊社までご連絡ください。

雷がなっている時に、本製品やケーブルに触れないでください。

落雷により感電する恐れがあります。

本製品のカバーを開けたり、分解したりしないでください。

故障や感電の原因となる場合があります。

濡れた手で本製品やケーブルに触らないでください。

本製品がパソコンに接続されている時には、感電する恐れがあります。

本製品内部に液体、金属などの異物が入らないようにしてください。

感電や火災、故障の原因となる場合があります。

本製品に強い振動や衝撃を与えないでください。

故障・破損などの原因となる場合があります。

本製品を水分や湿気の多い場所、直射日光の当たる場所、ほこりや湯煙などの多い場所、車中や暖房器具のそばなどの高温となる場所に設置したり、保管したりしないでください。

故障・感電などの原因となる場合があります。

本製品を重ねて設置したり、本製品の上に重いものを置いたりしないでください。

火災や故障の原因となる場合があります。

本製品は不安定な場所に設置したり、保管したりしないでください。

落下により故障・破損の原因となる場合があります。

本製品や他の機器のケーブルを抜き差しする時には、必ずコネクタ部分を持ち無理な力を加えないでください。

故障・破損などの原因となる場合があります。

本製品のケーブルや接続する機器のケーブルは、家具で踏んだり、扉ではさんだりしないでください。またこれらのケーブルを引っ張ったり折り曲げたりしないでください。

火災や故障の原因となる場合があります。

本製品を使用中に発生したデータやプログラムの消失についての保証はいたしかねます。

定期的にバックアップを取るなどの対策をあらかじめ行ってください。

本製品のお手入れをする場合には、ベンジンやシンナーなどの揮発性有機溶剤が含まれているものは使用しないでください。

塗装を痛めたり、故障の原因になる場合があります。乾いた柔らかい布で乾拭きしてください。

本製品は医療機器、原子力設備や機器、航空宇宙機器、輸送設備や機器などの人命に関わる設備や機器、及び高度な信頼性を必要とする設備や機器やシステムなどへの組み込みや使用は意図されておりません。これらの用途に本製品を使用され、人身事故、社会的障害などが生じて弊社はいかなる責任も負いかねます。

本製品は日本国内用に作られております。日本国外の規格等には準拠しておりません。

快適な使用方法

- 手首はまっすくにのばし、指は少し曲げた状態にする。
- 手はキーボード上で肘に対して少なくとも90°になるようにする。
- 肩に力を入れたり、肩をすくめたりせず、余分な力を入れない。
- 15分間タイプする度に、1～2分休憩をとってください。
- 腕や肘を休めるため、手置き台(ハンドレスト)や肘付椅子の併用をしてください。
- 画面を見るときは、心持ち目線が下がるように椅子の高さを調節してください。
- 窓より少なくとも2mは離れて、自然光の入ってくる場所で、画面のコントラストを調節してください。画面にはCRTフィルタを装着することをお奨めします。
- キーボード底面には、キーボードの角度(高さ)が調節できるようにツメが2カ所についています。お好みによって入力しやすい角度を選んでください。

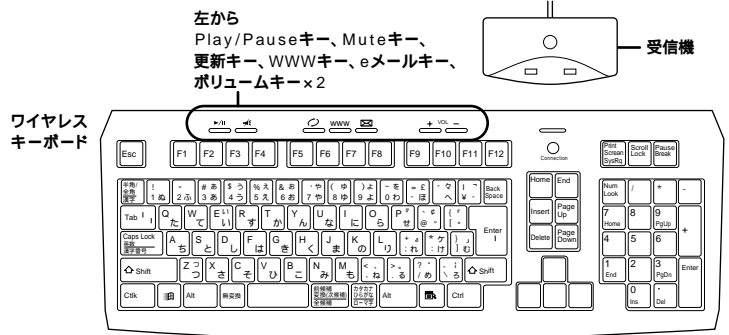
注意 スタンドを立てるときには、必ず両方のスタンドを立ててください。スタンドは完全に立てるか、全く立えないかのどちらかにしてください。中途半端な状態では使用しないでください。

特長

PS/2スタンダードキーボードポートに準拠したワイヤレス日本語(106キー+Windowsキー+アプリケーションキー)キーボード。

- ▶/⏮ :メディアプレイヤーで再生/一時停止します。
- ▶/⏮ :メールを起動します。
- ▶/⏮ :サウンドの出力をミュート(消音)します。
- ▶/⏮ + :オーディオ出力のボリュームを上げます。
- ▶/⏮ :ウィンドウを更新します。
- ▶/⏮ - :オーディオ出力のボリュームを下げます。
- ▶/⏮ :ブラウザソフトを起動します。

キーボードの角度調節(2段階)用スタンド付。
キーボードの底面には、キーボードの角度(高さ)が調節できるようにチルトスタンド(ツメ)が2カ所についています。お好みによって入力しやすいように、どちらかのポジションを選んでください。



キーボードの電池の寿命について
ボタンが常に押されている状態が長く続くと通常使用時より早く電池を消費してしまいます。カバンに入れて持ち運ぶ場合、必ず電池を抜いてください。
通常使用時の電池寿命は約3カ月～6カ月です。
電池の寿命は使用環境により大きく異なります。

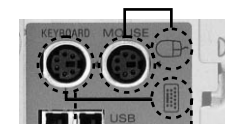
注意 パソコン本体やディスプレイなどの電子機器からの距離を20cm以上離して設置してください。使用環境により使用範囲が短くなる場合があります。スチール製の机の上では正しく動作しないことがあります。ノートパソコンや各メーカー純正キーボードのファンクションキーにあらかじめ割り付けられている特殊機能(画面の明度調整やボリュームのアップダウンなど)は、このキーボードからは操作できません。

キーボード・マウスのセットアップ

PS/2接続でご使用の場合

1. パソコンの電源を切ってください。
2. キーボードとマウスに付属の電池を入れてください。(+)と(-)をよく確認してください)
3. パソコンのキーボードポート(ミニDin6pinメス)[別称:PS/2キーボードポート]とマウスポート(ミニDin6pinメス)[別称:PS/2マウスポート]を、確認してください。(多くのパソコンではキーボード・マウスのアイコンがついています。)

注意 キーボード用のポートとマウス用のポートと同じ形をしていますので間違えないようにしてください。

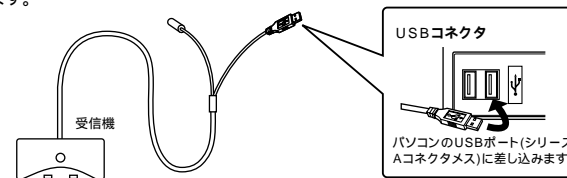


4. 本製品のコネクタ(ミニDin6pinオス)をパソコンのキーボードポート・マウスポートに接続してください。
5. コンピュータの電源を入れてください。

ミニDin6pinメス アイコン

USB接続でご使用の場合

1. パソコンのUSBポートを、確認してください。(多くのパソコンではUSBのアイコンがついています。)
2. パソコンの電源が入っている状態(Windowsが完全に起動した後)で、パソコンのUSBポートにキーボードのUSBコネクタを接続します。



注意

初めて接続する時にパソコンの機種・BIOSによっては、Windowsが起動する前にはUSB機器を認識しない場合があります。そのため、本製品を初めてパソコンに接続して電源を入れた際(コールドプラグ)、キーボードエラーやマウスエラーが発生してWindowsが起動できず、本製品のインストールができないことがあります。また、Windowsが起動しても、本製品のインストール作業中に本製品が作動せず、作業できない場合があります。これらの症状を避けるため、本製品を初めて接続する際はWindows起動後に接続する(ホットプラグ)か、あるいはパソコン本体のPS/2マウスポートにPS/2マウスを接続してからパソコンの電源を入れてください。なお、一度本製品のセットアップを正常に行った後は、同じUSBポートに接続している限り、このような作業を行う必要はありません。

3. 「新しいハードウェアの追加ウィザード」の画面が現われます。

WindowsXP・2000・Meの場合

4. 必要なドライバは数分で、順次自動的にインストールされます。「新しいハードウェアの追加ウィザード」が画面から消えた後もしばらく(約1分程度)インストールは続いています。ハードディスクの動作が安定するまで、お待ちください。
5. 以上でキーボードの接続は終了です。「デバイスマネージャ」でインストールが正常に行われているか、キーボードが正常に動作するかどうかを確認してください。

キーボードのセットアップ(つづき)

Windows98 SEの場合

Windows98・98SEでこの本製品を初めて使用する際、すでに動作中の入力機器(マウス、キーボード等)がドライバのインストールに必要となります。あらかじめ、動作可能な入力機器を用意してください。

- 以下の画面が現れますので「次へ」をクリックしてください。(画面1)
- 「使用中のデバイスに最適なドライバを検索する(推奨)」にチェックマークが付いていることを確認して「次へ」をクリックしてください。(画面2)
- どの項目にもチェックマークが付いていないことを確認して、「次へ」をクリックしてください。(画面3)



(画面1)



(画面2)



(画面3)

- 7 ドライバのインストールの準備ができると次の画面になるので「次へ」をクリックしてください。(注1)(画面4)
- 8 インストールが終わると次の画面になるので「完了」をクリックしてください。(画面5)



(画面4)



(画面5)

- 9 この後もう一度「新しいハードウェアの追加ウィザード」が現れますので同じ手順(4.~8)で「USBヒューマンインターフェイスデバイス」3度繰り返しインストールをします。
- 10 以上でキーボードの接続は終了です。「デバイスマネージャ」でインストールが正常に行われているか、キーボードが正常に動作するかどうかを確認してください。

必要なドライバが見つからなかった場合

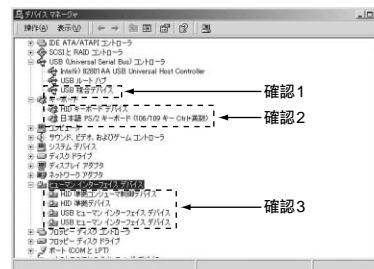
本製品はWindows標準のドライバ(Windowsのシステムに含まれているドライバ)を使用します。画面3から画面4に移行するときに万ドライバが見つからなかった場合は、WindowsのCD-ROMをCD-ROMドライブにセットし、CD-ROM内を検索してください。

キーボードのセットアップ(つづき)

キーボードの接続(インストール)の確認

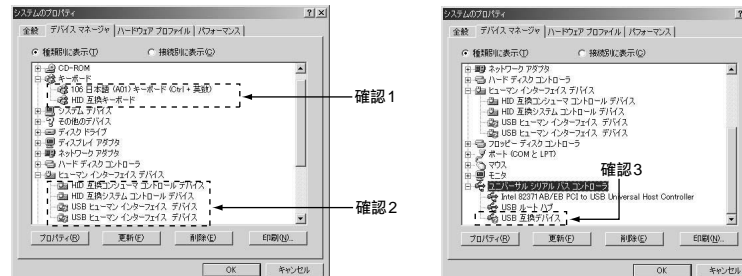
正常にインストールされると「システムのプロパティ」の「デバイスマネージャ」画面で以下のようにインストールされていることが確認できます。

WindowsXP・2000の場合



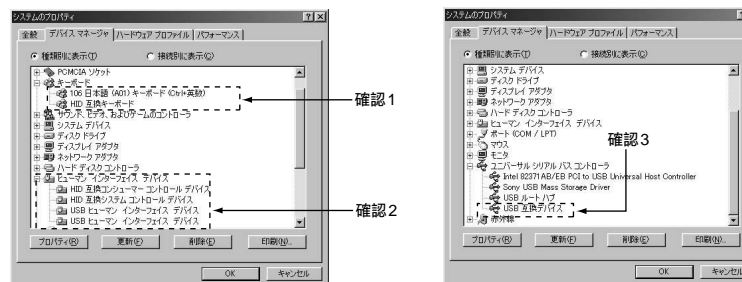
Windows2000の場合、キーボード入力すると英語配列の文字が入力されてしまうことがあります。これは、OSがキー配列を誤認識してしまうのが原因です。この場合「日本語PS/2キーボード(106/109キー+英数)」のプロパティで「ドライバの更新」を選択して再度「日本語PS/2キーボード(106/109キー+英数)」のドライバをインストールしてください。(「日本語PS/2キーボード(106/109キー+英数)」がデバイスマネージャに無い場合は、「表示(V)」から「非表示のデバイスの表示」を実行してください。)

Windows Meの場合



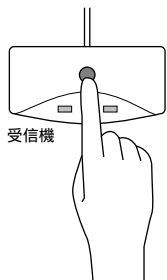
キーボード入力すると英語配列の文字が入力されてしまうことがあります。これは、OSがキー配列を誤認識してしまうのが原因です。この場合「106日本語(A01)キーボード(Ctrl+英数)」のプロパティで「ドライバの更新」を選択して再度「106日本語(A01)キーボード(Ctrl+英数)」のドライバをインストールしてください。(ドライバが更新されない場合は、一度他(「101キーボード」等)のドライバに更新してから、再度「106日本語(A01)キーボード(Ctrl+英数)」のドライバに更新してください。)
デバイスマネージャのアイコンに緑色の?マークが付くことがあります。本製品を使用する上では全く問題ありませんので、そのままご使用ください。

Windows98SE・98の場合

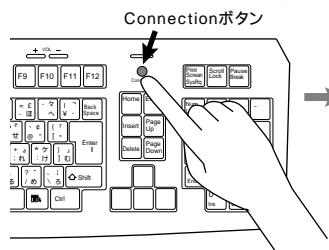


キーボードの認識方法

受信機の上についているボタンを押します。



キーボードを受信機に近づけ受信機の上のボタンを押して5秒以内にキーボード上の「Connection」ボタンを押します。



テキストドキュメントなどのソフトを起動させキーを押した時に文字が入力されていることを確認してください。



キーボードが動作しない場合、ケーブルが正しく接続されているか確認し、再度 ~ の動作を繰り返してください。

正しく認識している場合、キーボードを動作させたとき受信機の右のLED(ランプ)が点滅します。左のLEDは点滅しません。

ソフトウェアのインストール/アンインストール

ポイント

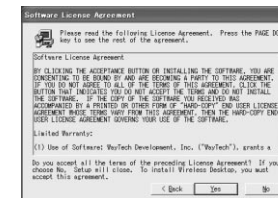
WindowsXP・2000・Meの場合は付属ソフトウェアをインストールする必要はありません。
WindowsXP・2000・Meの場合、OS標準のドライバソフトでマルチメディア機能を使用できます。

ソフトウェアのインストール/アンインストール

ソフトウェアのインストール(Windows98SE・98・95・NT4.0をご使用の時のみインストールが必要です。)

最初に、現在立ち上がっているアプリケーションソフトなどがあれば、それらを終了させてください。

1. 付属のCD-ROMをパソコンのCD-ROMドライブにセットしてください。インストールソフトウェアが起動します。自動的に起動しない場合はスタートメニューの「ファイル名を指示して実行」を選んで、名前の欄に「D:\¥ Disk1¥ Setup.exe(CD-ROMが「D」ドライブの場合)」と入力し、「OK」をクリックしてください。
2. 「Next」をクリックしてください。
3. 「Yes」をクリックしてください。



4. 「Name」の所へ名前を入力し「Company」の所へ会社名か任意の文字を入力してください。



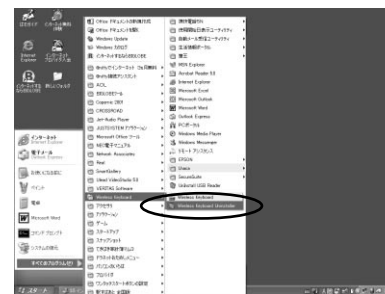
5. インストール完了後、再起動が必要です。今すぐ再起動する場合「Yes, I want to...」を選択。後で再起動する場合「No, I will restart...」を選択し、「Finish」をクリックしてください。



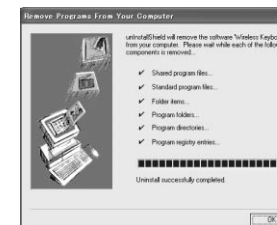
ソフトウェアのアンインストール

ソフトウェアのドライバソフトをアンインストール(削除)する場合、以下の手順で行ってください。

1. スタートメニューの「プログラム」の「Wireless keyboard」の「Wireless keyboard Uninstaller」を実行してください。
2. 確認画面が現れるので「はい」をクリックしてください。



3. アンインストールが終了すると以下の画面が現れますので「OK」をクリックしてください。以上でアンインストールは終了します。



ハードウェア仕様

【キーボード】

キー/キー表示	116キー/日本語(かな付)106キー日本語キーボード互換
キースイッチ	メンブレン
キーストローク	3.5±0.1mm
動作力	58±7g
消費電流	動作時:7.5mA以下、スリープ時:0.02mA以下
サイズ	約W450×D165×H45mm
温度条件	動作時:-10 ~ 60、保管時:-10 ~ 65
湿度条件	動作時:10%~85%、保管時10%~95% 結露なきこと

【受信機】

インターフェース	PS/2キーボードインターフェース準拠 USB HID1.1準拠
コネクタ	ミニDIN6pinオス
消費電流	9.5mA
サイズ	約W120×D55×H30mm
ケーブル長	約1.3m
温度条件	動作時:-10 ~ 60、保管時:-10 ~ 65
湿度条件	動作時:10%~85%、保管時10%~95% 結露なきこと