

SKB-WL04



**対応機種**

各社DOS/Vパソコン  
(ただし、PS/2キーボードポートを持つ機種)

**対応OS**

WindowsXP・2000・Me・98SE・98・95・NT4.0

最初に  
ご確認  
ください。

セット内容

ワイヤレス日本語キーボード	1台
受信機	1台
単四電池	2本
専用ソフトウェア(CD-ROM)	1枚
取扱説明書兼保証書(本書)	1部

ご使用前にこのマニュアルをよくお読みください。また、お手元に置き、いつでも確認できる様にしておいてください。

デザイン及び仕様については改良のため予告なしに変更することがございます。本誌に記載の社名及び製品名は各社の商標又は登録商標です。

**はじめに**

このたびは、マルチメディアキーボード「SKB-WL04」をお買い上げいただき誠にありがとうございます。本製品は、デジタル無線方式採用のワイヤレス日本語キーボードです。(標準キーの配列は、106日本語キーボードに準拠しています。)

本製品をご使用になる前に必ずこのマニュアルをよくお読みください。

本書の内容を許可なく転載することは禁じられています。本書の内容についてのご質問やお気づきの点がございましたら、お買い求めの販売店または弊社までご連絡ください。本書の内容については予告なしに変更することがございます。本書に記載しているソフトウェアの画面やアイコンなどは実際のものとは異なることがあります。

**⚠️ 取り扱い上のご注意**

航空機内でのご使用は、計器に影響を及ぼす可能性があるためご使用にならないでください。本製品は電気で動作しておりますので、発火する危険があります。万一煙が出たり変なにおいがしたりした場合は、本製品及び接続しているコンピュータや機器の電源を切り、お買い上げの販売店又は、弊社までご連絡ください。雷がなっている時に、本製品やケーブルに触れないでください。落雷により感電する恐れがあります。本製品のカバーを開けたり、分解したりしないでください。故障や感電の原因となることがあります。濡れた手で本製品やケーブルに触らないでください。本製品がパソコンに接続されている時には、感電する恐れがあります。本製品内部に液体、金属などの異物が入らないようにしてください。感電や火災、故障の原因となることがあります。本製品に強い振動や衝撃を与えないでください。故障・破損などの原因となることがあります。本製品を水分や湿気の多い場所、直射日光の当たる場所、ほこりや湯煙などの多い場所、車中や暖房器具のそばなどの高温となる場所に設置したり、保管したりしないでください。故障・感電などの原因となることがあります。本製品を重ねて設置したり、本製品の上に重いものを置いたりしないでください。火災や故障の原因となることがあります。本製品は不安定な場所に設置したり、保管したりしないでください。落下により故障・破損の原因となることがあります。本製品や他の機器のケーブルを抜き差しする時には、必ずコネクタ部分を持ち無理な力を加えないでください。故障・破損などの原因となることがあります。本製品のケーブルや接続する機器のケーブルは、家具で踏んだり、扉ではさんだりしないでください。またこれらのケーブルを引っ張ったり折り曲げたりしないでください。火災や故障の原因となることがあります。本製品を使用中に発生したデータやプログラムの消失についての保証はいたしかねます。定期的にバックアップを取るなどの対策をあらかじめ行ってください。本製品のお手入れをする場合には、ベンジンやシンナーなどの揮発性有機溶剤が含まれているものは使用しないでください。塗装を痛めたり、故障の原因になることがあります。乾いた柔らかい布で乾拭きしてください。本製品は医療機器、原子力設備や機器、航空宇宙機器、輸送設備や機器などの人命に関わる設備や機器、及び高度な信頼性を必要とする設備や機器やシステムなどへの組み込みや使用は意図されておりません。これらの用途に本製品を使用され、人身事故、社会的障害などが生じても弊社はいかなる責任も負いかねます。本製品は日本国内用に作られております。日本国外の規格等には準拠しておりません。

## 快適な使用方法

手首はまっすぐにのばし、指は少し曲げた状態にする。  
手はキーボード上で肘に対して少なくとも90°になるようにする。  
肩に力を入れたり、肩をすくめたりせず、余分な力を入れない。  
15分間タイプする度に、1～2分休憩をとってください。  
腕や肘を休めるため、手置き台(ハンドレスト)や肘付椅子の併用をしてください。  
画面を見るときは、心持ち視線が下がるように椅子の高さを調節してください。  
窓より少なくとも2mは離れて、自然光の入ってくる場所で、画面のコントラストを調節してください。画面にはCRTフィルタを装着することをお奨めします。  
キーボード底面には、キーボードの角度(高さ)が調節できるようにツメが2カ所についています。お好みによって入力しやすい角度を選んでください。

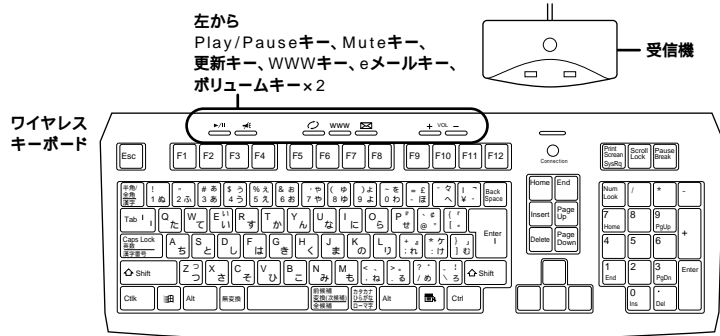
**△注意** スタンドを立てるときには、必ず両方のスタンドを立ててください。スタンドは完全に立てるか、全く立てないかのどちらかにしてください。中途半端な状態では使用しないでください。

## 特長

PS/2スタンダードキーボードポートに準拠したワイヤレス日本語(106キー+Windowsキー+アプリケーションキー)キーボード。

- ▶/⏮ :メディアプレイヤーで再生/一時停止します。
- ✉ :メールを起動します。
- 🔇 :サウンドの出力をミュート(消音)します。
- + :オーディオ出力のボリュームを上げます。
- 🔄 :ウィンドウを更新します。
- VOL :オーディオ出力のボリュームを下げます。
- www :ブラウザソフトを起動します。

キーボードの角度調節(2段階)用スタンド付。  
キーボードの底面には、キーボードの角度(高さ)が調節できるようにチルトスタンド(ツメ)が2カ所についています。お好みによって入力しやすいように、どちらかのポジションを選んでください。

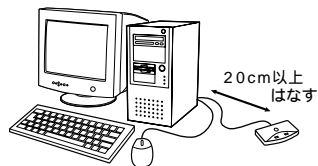


### キーボードの電池の寿命について

ボタンが常に押されている状態が長く続くと通常使用時より早く電池を消費してしまいます。カバンに入れて持ち運ぶ場合、必ず電池を抜いてください。

通常使用時の電池寿命は約3カ月～6カ月です。

**電池の寿命は使用環境により大きく異なります。**



**△注意** パソコン本体やディスプレイなどの電子機器からの距離を20cm以上離して設置してください。

使用環境により使用範囲が短くなる場合があります。

スチール製の机の上では正しく動作しないことがあります。

ノートパソコンや各メーカー純正キーボードのファンクションキーにあらかじめ割り付けられている特殊機能(画面の明度調整やボリュームのアップダウンなど)は、このキーボードからは操作できません。

## キーボードのセットアップ

### キーボードの接続

1. パソコンの電源を切ってください。
2. キーボードに付属の電池を入れてください。(+)と-をよく確認してください)
3. パソコンのキーボードポート(ミニDin6pinメス)[別称:PS/2キーボードポート]を確認してください。  
(多くのパソコンではキーボードのアイコンがついています。)

**注意** キーボード用のポートとマウス用のポートと同じ形をしていますので間違えないようにしてください。



ミニDin6pinメス アイコン

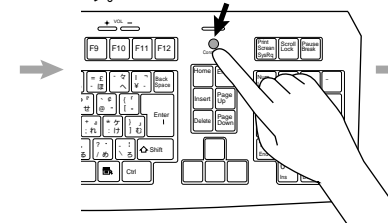
4. 本製品のコネクタ(ミニDin6pinオス)をパソコンのキーボードポートに接続してください。
5. コンピュータの電源を入れてください。
6. 起動完了後、もしくはユーザー名、パスワード入力画面が表示されたら、以下の手順でワイヤレスキーボードを入力します。

### キーボードを認識させます。

受信機の上についているボタンを押します。



キーボードを受信機に近づけ受信機の上のボタンを押して5秒以内にキーボード上の「Connection」ボタンを押します。



テキストドキュメントなどのソフトを起動させキーを押した時に文字が入力されていることを確認してください。



キーボードが動作しない場合、ケーブルが正しく接続されているか確認し、再度 ~ の動作を繰り返してください。

正しく認識している場合、キーボードを動作させたとき受信機の右のLED(ランプ)が点滅します。左のLEDは点滅しません。

## ソフトウェアのインストール/アンインストール

### ポイント

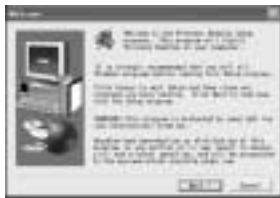
WindowsXP・2000・Meの場合は付属ソフトウェアをインストールする必要はありません。  
WindowsXP・2000・Meの場合、OS標準のドライバソフトでマルチメディア機能を使用できます。

### ソフトウェアのインストール/アンインストール

ソフトウェアのインストール(Windows98SE・98・95・NT4.0をご使用の時のみインストールが必要です。)

最初に、現在立ち上がっているアプリケーションソフトなどがあれば、それらを終了させてください。

1. 付属のCD-ROMをパソコンのCD-ROMドライブにセットしてください。インストールソフトウェアが起動します。自動的に起動しない場合はスタートメニューの「ファイル名を指示して実行」を選んで、名前の欄に「D:\¥ Disk1¥ Setup.exe(CD-ROMが「D」ドライブの場合)」と入力し、「OK」をクリックしてください。
2. 「Next」をクリックしてください。
3. 「Yes」をクリックしてください。



4. 「Name」の所へ名前を入力し「Company」の所へ会社名が任意の文字を入力してください。



5. インストール完了後、再起動が必要です。今すぐ再起動する場合「Yes, I want to...」を選択。後で再起動する場合「No, I will restart...」を選択し、「Finish」をクリックしてください。



### ソフトウェアのアンインストール

ソフトウェアのドライバソフトをアンインストール(削除)する場合、以下の手順で行ってください。

1. スタートメニューの「プログラム」の「Wireless keyboard」の「Wireless keyboard Uninstaller」を実行してください。
2. 確認画面が現れるので「はい」をクリックしてください。



3. アンインストールが終了すると以下の画面が現れますので「OK」をクリックしてください。以上でアンインストールは終了します。



## ハードウェア環境チェック

製品には万全を期しておりますが、万一故障が発生したり、動作上の不具合がございましたら、保証書の所定の項目をご記入していただくと共に、下記のチェック欄も合わせてぜひご記入ください。

より適切に、より速く対応させていただく為には、お客様のパソコン利用環境が必要です。ぜひご協力ください。

パソコン機種	メーカー名	( )
	型番	( )
	C P U	( )
	O S	( )
同時に使用している周辺機器	[ ]	

### 接続概略図

故障・不具合の頻度  いつも ・ 時々

(例:3日間に1回)

### 故障・不具合の現象

(例:特定のAキーの入力ができない。)

故障・不具合の発生条件  いつも ・ この条件のとき

(例:特定のアプリケーション<sup>①</sup>を使用した時)

## ハードウェア仕様

### 【キーボード】

キー/キー表示	116キー/日本語(かな付)106キー-日本語キーボード互換
キースイッチ	メンブレイン
キーストローク	3.5±0.1mm
動作力	58±7g
消費電流	動作時:7.5mA以下、スリープ時:0.02mA以下
サイズ	約W450×D165×H45mm
温度条件	動作時:-10℃~60℃、保管時:-10℃~65
湿度条件	動作時:10%~85%、保管時10%~95% 結露なきこと

### 【受信機】

インターフェース	PS/2キーボードインターフェース準拠、PS/2マウスインターフェース準拠
コネクタ	ミニDIN6pinオス
消費電流	9.5mA
サイズ	約W120×D55×H30mm
ケーブル長	約1.3m
温度条件	動作時:-10℃~60℃、保管時:-10℃~65
湿度条件	動作時:10%~85%、保管時10%~95% 結露なきこと