



**対応機種**

Windows搭載(DOS/V)パソコン  
※ただし、PS/2キーボードポートを持つ機種

**対応OS**

Windows 8.1・8・7・Vista・XP・2000・Me・98SE・98・95・NT4.0

最初に  
ご確認ください

セット  
内容

- キーボード ..... 1台
- 取扱説明書(本書) ..... 1部

本取扱説明書の内容は、予告なしに変更になる場合があります。  
最新の情報は、弊社WEBサイト(<http://www.sanwa.co.jp/>)をご覧ください。

デザイン及び仕様については改良のため予告なしに変更することがございます。  
本書に記載の社名及び製品名は各社の商標又は登録商標です。

**サンワサプライ株式会社**

最新の情報はWEBサイトで!! <http://www.sanwa.co.jp/>

- サポート情報
- よくある質問(Q&A)
- ドライバのダウンロード
- 各種対応表 など、最新情報を随時更新しています。

▼トップページから



▼サポートページへ



ご質問、ご不明な点などが  
ありましたら、ぜひ一度  
弊社WEBサイトをご覧ください。

本取扱説明書の内容は、予告なしに変更になる場合があります。  
最新の情報は、弊社WEBサイト(<http://www.sanwa.co.jp/>)をご覧ください。

**サンワサプライ株式会社**

岡山サプライセンター / 〒700-0825 岡山県岡山市北区田町1-10-1 TEL.086-223-3311 FAX.086-223-5123  
東京サプライセンター / 〒140-8566 東京都品川区南大井6-5-8 TEL.03-5763-0011 FAX.03-5763-0033  
札幌営業所 / 〒060-0808 札幌市北区北八条西4-1-1 パストラルビルN8 TEL.011-611-3450 FAX.011-716-8990  
仙台営業所 / 〒983-0851 仙台市宮城野区福岡1-6-37 宝栄仙台ビル TEL.022-257-4638 FAX.022-257-4633  
名古屋営業所 / 〒453-0015 名古屋市中村区椿町1-6-7 カジマビル TEL.052-453-2031 FAX.052-453-2033  
大阪営業所 / 〒532-0003 大阪市淀川区宮原4-1-45 新大阪八千代ビル TEL.06-6395-5310 FAX.06-6395-5315  
福岡営業所 / 〒812-0012 福岡市博多区博多駅前2-8-20 第2博多相互ビル TEL.092-471-6721 FAX.092-471-8078

**はじめに**

このたびは、英語PS/2キーボード「SKB-E1PN」をお買いあげいただき誠にありがとうございます。  
本製品はPS/2に準拠したPS/2キーボードです。  
本製品は、OSにWindowsをインストールし、PS/2キーボードポートを持つDOS/Vパソコンで  
お使いいただけます。

※本製品をご使用になる前に必ずこの取扱説明書をよくお読みください。

- 本書の内容を許可なく転載することは禁じられています。
- 本書の内容についてのご質問やお気づきの点がございましたら、お買い求めの販売店または弊社までご連絡ください。
- 本書の内容については予告なしに変更することがございます。
- 本書に記載しているソフトウェアの画面やアイコンなどは実際のものとは異なる場合があります。

**取扱い上のご注意**

- 航空機内での使用は、計器に影響を及ぼす可能性があるため使用しないでください。
- 本製品は電気で動作しておりますので、発火する恐れがあります。万一煙が出たり変なにおいがした場合は、本製品及び接続しているパソコンや機器の電源を切り、お買い上げの販売店又は、弊社までご連絡ください。
- 雷がなっている時に、本製品やケーブルに触れないでください。  
▲ 落雷により感電する恐れがあります。
- 本製品のカバーを開けたり、分解しないでください。  
▲ 故障や感電の原因となることがあります。
- 濡れた手で本製品やケーブルに触らないでください。  
▲ 本製品がパソコンに接続されている時には、感電する恐れがあります。
- 本製品内部に液体、金属などの異物が入らないようにしてください。
- 感電や火災、故障の原因となることがあります。
- 本製品に強い振動や衝撃を与えないでください。  
▲ 故障・破損などの原因となることがあります。
- 本製品を水分や湿気の多い場所、直射日光の当たる場所、ホコリや油煙などの多い場所、車中や暖房器具のそばなどの高温となる場所に設置したり、保管しないでください。  
▲ 故障・感電などの原因となることがあります。
- 本製品を重ねて設置したり、本製品の上に重いものを置かないでください。  
▲ 火災や故障の原因となることがあります。
- 本製品は不安定な場所に設置したり、保管しないでください。  
▲ 落下により故障・破損の原因となることがあります。
- 本製品や他の機器のケーブルを抜き差しする時には、必ずコネクタ部分を持ち無理な力を加えないでください。  
▲ 故障・破損などの原因となることがあります。
- 本製品のケーブルや接続する機器のケーブルは、家具で踏んだり、扉ではさまないでください。またこれらのケーブルを引っ張りたり折り曲げないでください。  
▲ 火災や故障の原因となることがあります。
- 本製品を使用中に発生したデータやプログラムの消失についての保証はいたしかねます。
- 定期的にバックアップを取るなどの対策をあらかじめ行ってください。
- 本製品のお手入れをする場合には、ベンジンやシンナーなどの揮発性有機溶剤が含まれているものは使用しないでください。  
▲ 塗装を痛めたり、故障の原因になることがあります。乾いた柔らかい布で乾拭きしてください。
- 本製品は医療機器、原子力設備や機器、航空宇宙機器、輸送設備や機器などの人命に関わる設備や機器、及び高度な信頼性を必要とする設備や機器やシステムなどへの組み込みや使用は意図されておりません。これらの用途に本製品を使用され、人身事故、社会的障害などが生じても弊社はいかなる責任も負いかねます。
- 本製品は日本国内用に作られております。日本国外の規格等には準拠しておりません。

**安全にご使用していただくために**

- 製品を分解したり、改造しないでください。
- 0℃～40℃の気温環境でお使いください。
- 本製品に衝撃を加えないようにしてください。
- 保証規定をよく読み正しくお使いください。

**健康に関する注意**

マウスやトラックボール、キーボードを長時間操作すると、手や腕や首、肩などに負担が掛かり痛みや痺れを感じる場合があります。そのまま操作を繰り返していると、場合によっては深刻な障害を引き起こす恐れがあります。マウスやキーボードを操作中に身体に痛みや痺れを感じたら、直ちに操作を中止し、場合によっては医師に相談してください。  
また日常のパソコン操作では定期的に休憩を取り、手や腕や首、肩など身体に負担が掛からないように心がけてください。

**快適な使用方法**

- 手首はまっすぐにのばし、指は少し曲げた状態にします。
- 手はキーボード上で肘に対して90°以上になります。
- 肩に力を入れたり、肩をすくめず、余分な力を入れないようにします。
- 15分間タイマーする度に、1～2分休憩をとってください。
- 腕や肘を休めるため、手置き台(リストレスト)や肘付椅子の併用をお奨めします。
- 画面を見るときは、心持ち視線が下がるように椅子の高さを調節してください。
- 窓より少なくとも2mは離れて、自然光の入ってくる場所で、画面のコントラストを調節してください。画面にはCRTフィルタを装着することをお奨めします。
- キーボード底面には、キーボードの角度(高さ)が調節できるようにツマが2ヶ所ついています。お好みで入力しやすい角度を選んでください。

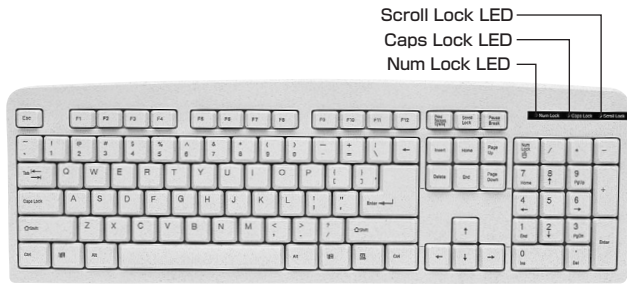
**注意** スタンドを立てるときには、必ず両方のスタンドを立ててください。  
スタンドは完全に立てるが、全く立てないかのどちらかにしてください。中途半端な状態では使用しないでください。

**特長**

- シンプルな英語配列キー・余分なキーを省いたシンプルな英語配列キー採用。  
見た目もスタイリッシュでパソコン周りの美しさを損ないません。
- PS/2接続:旧タイプのコネクタであるPS/2でパソコンと接続可能です。
- 深くてしっかりとした押し心地:深くてしっかりとした、安心感のあるキータッチを実現したメンブレンキー採用。

**注意** ※ノートパソコンや各メーカー純正キーボードのファンクションキーに  
あらかじめ割付けられている特殊機能(画面の明度調整やボリュウムのアップダウン  
など)はこのキーボードからは操作できません。  
※Windowsが起動する前のコマンド(BIOSの設定、SCSIボードなど)の設定はでき  
ない場合があります。(パソコン本体に依存します)  
※パソコンの機種・BIOSによっては、サスペンドモード(スリープモード、スタンバイ  
モード)後にUSBキーボードを認識しない場合があります。この時は接続している  
USBコネクタを一度引き抜いてからもう一度接続し直してください。  
※日本語OSで英語キーボードを使用する場合、ドライバの更新を行なう必要があります。  
※記載されている名称・製品名は、各社の商標または登録商標です。

## 機能説明



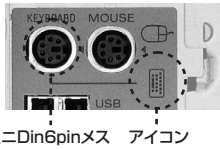
## キーボードの接続

### ■キーボードの接続

- 1.パソコンの電源を切ってください。
- 2.パソコンのキーボードポート(ミニDin6pinメス) [別称:PS/2キーボードポート]を確認してください。(多くのパソコンではキーボードのアイコンがついています)

※ マウス用のポートと同じ形をしていますので間違えないようにしてください。

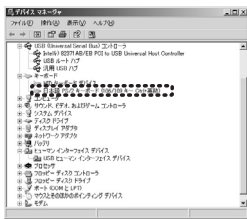
※ ノートパソコンに接続する場合は、ノートパソコンのポートが外付けキーボードに対応しているかどうかをパソコンの取扱説明書などで確認してください。(パソコンによってはマウスのみ、テンキーボードのみに対応している機種があります)



- 3.本製品のコネクタ(ミニDin6Pinオス)をパソコンのキーボードポートに接続してください。
- 4.パソコンの電源を入れてください。

△**注意** 本製品のケーブルを抜き差しする時には、必ずパソコンの電源を切ってください。

## インストールの確認



正常にインストールが終了すると、「コントロールパネル」-「システム」を開き「ハードウェア」-「デバイスマネージャ」をクリックすると、左記のようにインストールされていることが確認できます。

※ OSにより若干表示が異なる場合があります。

## キーボード配列の変更方法

本製品を、日本語OSのインストールされたパソコンに接続される場合、英語配列に変更する必要があります。

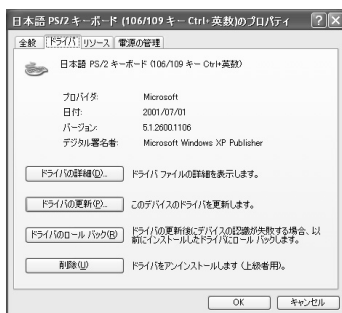
※ 英語配列への変更は弊社ではサポートしておりません。以下に代表的な変更方法を記載しています。

※ 以下の方法の場合、日本語PS/2キーボードが接続されている必要があります。(ノートパソコンは必要ありません)

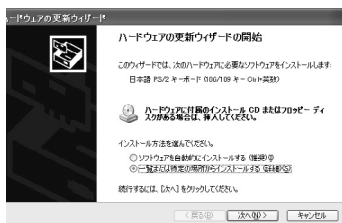
- ① デバイスマネージャの「キーボード」・「日本語PS/2キーボード…」をクリックします。



- ② 「ドライバ」タグをクリックし「ドライバの更新」をクリックします。



- ③ ハードウェアの更新の画面が表示されます。「一覧または特定の場所からインストールする」にチェックを入れ「次へ」をクリックします。

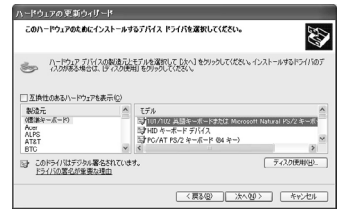


## キーボード配列の変更方法(続き)

- ④ 「検索しないで、インストールするドライバを選択する」にチェックを入れ「次へ」をクリックします。



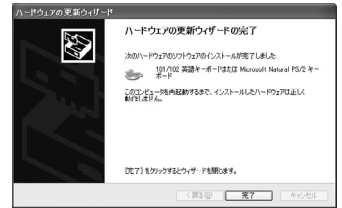
- ⑤ 「互換性のあるハードウェアを表示」のチェックをはずし、「標準キーボード」を選択し、「101/102英語キーボードまたはMicrosoft Natural PS/2キーボード」を選択し、「次へ」をクリックします。



- ⑥ 以下のような画面が表示されます。「はい」をクリックしてください。



- ⑦ 以上で完了です。「完了」をクリックしてください。



- ⑧ すぐ再起動する場合は「はい」を、後で再起動する場合は「いいえ」をクリックします。



## ハードウェア仕様

キー数	104キー
インターフェース・コネクタ	PS/2(ミニDIN6PINオス)
キーストローク・動作力	3.3±0.3mm・54±10g
消費電流	100mA以下
サイズ・重量	約W446×D148×H32.7mm・約480g
ケーブル長	約1.6m
付属品	取扱説明書
対応機種	Windows搭載(DOS/V)パソコン ※ただし、PS/2キーボードポートを持つ機種
対応OS	Windows 8.1・8・7・Vista・XP・2000・Me・98SE・98・95・NT4.0

## ハードウェア環境チェック

製品には万全を期しておりますが、万一故障が発生したり、動作上の不具合がございましたら、保証書の所定の項目をご記入していただくと共に、下記のチェック欄も合わせてぜひご記入ください。  
より適切に、より速く対応させていただきます為には、お客様のパソコン利用環境を把握する必要があります。ぜひご協力ください。

パソコン機種 メーカー名 ( )  
型番 ( )  
C P U ( )  
OS ( )

同時に使用している周辺機器

### 接続概略図



故障・不具合の頻度 いつも・時々  
(例:3日間に1回)

故障・不具合の現象  
(例:特定の「A」キーの入力ができない)

故障・不具合の発生条件 いつも・この条件のとき  
(例:特定のアプリケーション「○○○」を使用した時)