



対応機種

Windows搭載 (DOS/V) パソコン、Android Ver.3.0以上のタブレット・スマートフォン

対応OS

Windows 8.1・8・7・Vista・XP Android Ver.3.0以降  
※Windowsのパソコンやアンドロイド機器でご使用の場合、英語配列となります。

- 最初に  
ご確認ください
- キーボード本体 ..... 1台
  - 充電用USBケーブル ..... 1本
  - 取扱説明書(本書) ..... 1部

本取扱説明書の内容は、予告なしに変更になる場合があります。  
最新の情報は、弊社WEBサイト (<http://www.sanwa.co.jp/>) をご覧ください。

デザイン及び仕様については改良のため予告なしに変更することがございます。  
本書に記載の社名及び製品名は各社の商標又は登録商標です。

サンワサプライ株式会社

1.はじめに

このたびは、Bluetoothスリムキーボード「SKB-BT23BK」をお買い上げいただき誠にありがとうございます。  
本製品は、最新のBluetoothテクノロジー採用のワイヤレス日本語キーボードです。  
※本製品をご使用になる前に必ずこの取扱説明書をよくお読みください。

- 本書の内容を許可なく転載することは禁じられています。
- 本書の内容についてのご質問やお気づきの点がございましたら、お買い求めの販売店または弊社までご連絡ください。
- 本書の内容については予告なしに変更することがございます。
- 本書に記載しているソフトウェアの画面やアイコンなどは実際のものとは異なる場合があります。

2.取扱い上のご注意

- 航空機内では、計器に影響を及ぼす可能性があるためご使用にならないでください。
- 本製品は電気で作動しておりますので、発火する恐れがあります。万一度が出たり変な臭いが出た場合は、本製品及び接続しているパソコンや機器の電源を切り、お買い上げの販売店又は、弊社までご連絡ください。
- 本製品の外装を傷つけたり、分解しないでください。  
▲故障や感電の原因となることがあります。
- 本製品内部に液体、金属などの異物が入らないようにしてください。  
▲感電や火災、故障の原因となることがあります。
- 本製品に強い振動や衝撃を与えないでください。  
▲故障・破損などの原因となることがあります。
- 本製品を水分や湿気が多い場所、直射日光の当たる場所、ホコリや油煙などの多い場所、車中や暖房器具のそばなどの高温となる場所に設置したり、保管しないでください。  
▲故障・感電などの原因となることがあります。
- 本製品を重ねて設置したり、本製品の上に重いものを置かないでください。  
▲火災や故障の原因となることがあります。
- 本製品は不安定な場所に設置したり、保管しないでください。  
▲落下により故障・破損の原因となることがあります。
- 本製品を使用中に発生したデータやプログラムの消失についての保証はいたしかねます。  
▲定期的にバックアップを取るなどの対策をあらかじめ行ってください。
- 本製品のお手入れをする場合には、ベンジンやシンナーなどの揮発性有機溶剤が含まれているものは使用しないでください。  
▲表面を濡めたり、故障の原因になることがあります。固くしぼった布などで水拭きしてください。
- 本製品は医療機器、原子力設備や機器、航空宇宙機器、放送設備や機器などの人命に関わる設備や機器、及び高度な信頼性を必要とする設備や機器やシステムなどの組み込みや使用は範囲されておられません。これらの用途に本製品を使用され、人身事故、社会的損害などが発生しても弊社はいかなる責任も負いかねます。
- 本製品は日本国内用に作られております。日本国外の規格等には準拠しておりません。

3.本製品を使用する際の注意

本製品は2.4GHz周波数帯域を使用しています。  
Bluetoothは2.4GHz無線機器や無線LAN機器と同じ周波数帯域であり、同じ周波数帯域を使用する他の機器に影響を与えることがあります。

この機器の使用周波数帯域は2.4GHz帯です。この周波数では電子レンジ等の産業・科学・医療機器のほか、他の同種無線局、工場の製造ライン等で使用されている免許を要する移動体識別用の構内無線局、免許を要しない特定小電力無線局、アマチュア無線局等(以下「他の無線局」と略す)が運用されています。

- 1.この機器を使用する前に、近くで「他の無線局」が運用されていないことを確認してください。
- 2.万一、この機器と「他の無線局」との間に電波干渉が発生した場合には、速やかにこの機器の使用チャンネルを変更するか、使用場所を変えるか、又は機器の運用を停止(電波の発射を停止)してください。

4.健康に関する注意

マウスやトラックボール、キーボードを長時間操作すると、手や腕や首、肩などに負担が掛かり痛みや痺れを感じることがあります。そのまま操作を繰り返していると、場合によっては深刻な障害を引き起こす恐れがあります。マウスやキーボードを操作中に身体に痛みや痺れを感じたら、直ちに操作を中止し、場合によっては医師に相談してください。また日常のパソコン操作では定期的に休憩を取り、手や腕や首、肩など身体に負担が掛からないように心がけてください。

5.快適な使用方法

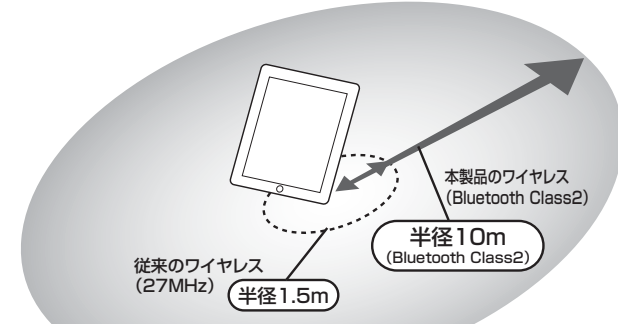
- 手首はまっすぐにのばし、指は少し曲げた状態にする。
- 手はキーボード上で肘に対して少なくとも90°になるようにする。
- 肩に力を入れたり、肩をすくめず、余分な力を入れない。
- 15分間タイプするため、1~2分休憩をとってください。
- 腕や肘を休めるため、手置き台(リストレスト)や肘付椅子の併用をしてください。
- 画面を見るときは、心持ち視線が下がるように椅子の高さを調節してください。
- 窓より少なくとも2mは離れて、自然光の入ってくる場所で、画面のコントラストを調節してください。画面にはフィルタを装着することをオススメします。

6.内蔵バッテリーの充電方法

本製品側面のコネクタを付属のUSBケーブルでパソコンなどの電源を供給できるUSBポートに接続してください。自動的に充電が開始されます。充電中はキーボード部右上の充電LEDが点灯します。(通常充電時間3時間)充電中はLEDが赤色に光り、充電後は消灯します。

7.受信距離

Bluetoothドングル・Bluetooth機器とキーボード受信距離は最大約10mです。(障害物のない、直線距離の環境において)



※ただし、金属製の机など電波障害のおこりやすい環境でご使用の場合、受信距離が短くなる場合があります。

8.特長

- タブレットやスマホでも使えるBluetoothキーボードです。
- 軽快な入力感が得られる「リントグラフィック」キーボードです。
- 繰り返し充電できるリチウムイオン電池を内蔵。経済的+エコ設計です。
- 持ち運び時に便利な電源ON/OFFスイッチ付きです。
- サイズを極限まで小さくした超薄コンパクトデザインです。
- キータッチを楽にするキーボードカーブ採用を採用しています。
- 邪魔な時は立てて収納可能です。
- 2段階調節可能なスタンド付きです。

タブレットやスマートフォンをノートパソコンのように使えます。



リチウムイオン(充電電池)電池内蔵。電池交換の手間がいらす、経済的なエコ設計です。



キーボードが自立するので、立てて収納することができます。デスクスペースを広く使うことができます。



8.特長(続き)

「Fn」キーと「F2」を同時に押すとペアリングモードになりペアリングLEDが点滅します。



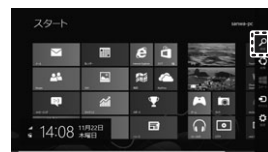
- ①「NumLock」LED: NumLockがONの時、青色のLEDが点灯します。
- ②「電源/充電」LED: 充電ケーブルを接続していない場合: ペアリングが行われていない状態では電源スイッチをONにした後、数秒間青色のLEDが点灯します。ペアリングが行われている状態では青色のLEDが常時点灯します。Bluetoothが一時的にスリープ状態になっている場合LEDは消灯しています。  
充電ケーブルを接続している場合: キーボードをOFFの状態では電源ケーブルを接続すると、充電中赤色のLEDが点灯し、充電が完了するとLEDは消灯します。キーボードの電源をONの状態では充電中紫色のLEDが点灯し、充電が完了すると青色のLEDが点灯します。
- ③「ペアリング」LED: Bluetoothをペアリングモードにすると青色のLEDが点滅します。ペアリングが完了するとLEDが消灯します。

9.パソコンとの接続(ペアリング方法)

※本製品の充電が完了してから行ってください。

Windows 8.1・8の場合

- ①チャーム内にある「検索」を選択します。  
<チャーム(サブメニュー)の表示方法>  
マウス:マウスカーソルを画面右上から右下に合わせて約1秒待機  
タッチ:パネル操作画面右端から内側へスワイプ



- ②「検索」を選択すると「アプリ一覧」が表示されますので、「コントロールパネル」を選択します。



- ③コントロールパネル内にある「ハードウェアとサウンド」→「デバイスの追加」を選択します。



- ④本製品の電源スイッチを「ON」にし、「Fn」+「F2」を同時に押してペアリングを開始します。ペアリングLEDが点滅します。



- ⑤デバイス追加のウィンドウ内に「SKB-BT23」と表示されます。選択し「次へ」をクリックしてください。



9.パソコンとの接続(ペアリング方法)(続き)

- ⑥パスコードが表示されますので、本製品の数字キーを使って入力した後、「Enter」キーを押してください。  
※表示されるパスコードは毎回違います。



- ⑦パスコードが正しく入力されると本製品は認識され、ペアリング終了です。



Windows 7の場合

- ①タスクトレイに表示されているBluetoothマークを右クリックし、「デバイスの追加」をクリックしてください。



- ②デバイスの追加画面が表示されます。



## 9.パソコンとの接続(ペアリング方法)(続き)

③本製品の電源スイッチを「ON」にし、「Fn」と「F2」を同時に押してペアリングを開始します。ペアリングLEDが点滅します。



④デバイス追加のウィンドウ内に「SKB-BT23」と表示されますので、クリックしてください。



⑤パスワードが表示されますので、本製品の数字キーを使って入力した後、「Enter」キーを押してください。



※表示されるパスワードは毎回違います。

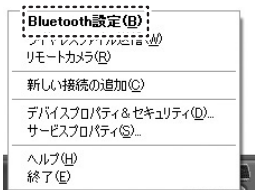
⑥パスワードが正しく入力されると本製品は認識され、ペアリング終了です。



## TOSHIBA製 Bluetooth Stack使用時

弊社製MM-BTUD～等のTOSHIBA社製 Bluetooth Stackを使って本製品を動作させる時の設定方法を説明いたします。(ソフトのバージョンにより若干表示が異なる場合があります)

①タスクトレイのBluetoothアイコンを右クリックし、「Bluetooth設定」を選択し、「新しい接続」をクリックしてください。



②本製品の電源スイッチを「ON」にし、「Fn」と「F2」を同時に押してペアリングを開始します。ペアリングLEDが点滅します。



「Fn」+「F2」を同時に押す

## 9.パソコンとの接続(ペアリング方法)(続き)

③画面上の「エクスプレスモード(おすすめ)(E)」にチェックが入っていることを確認し、次へをクリックしてください。



④本製品が正しく検出された場合、デバイス名の所に「SKB-BT23」と表示されますので選択し、「次へ」をクリックしてください。



⑤パスキーが表示されますので、本製品の数字キーを使って入力した後、「Enter」キーを押してください。

※パスキーを入力した際、入力された文字は画面に表示されません。



※表示されるパスキーは毎回違います。

⑥パスキーが正しく入力されると本製品は認識され、ペアリング終了です。正常に認識された場合、Bluetooth設定画面上に「SKB-BT23」が表示されます。



## IVT製 BlueSoleil 使用時

IVT社製BlueSoleilを搭載した機器を使って本製品を動作させる時の設定方法を説明いたします。(ソフトのバージョンにより若干表示が異なる場合があります)

<Bluetooth Places を使用する場合>  
①タスクトレイのBluetoothアイコンを右クリックし、「Bluetooth Placesを探索する」をクリックしてください。

②本製品の電源スイッチを「ON」にし、「Fn」と「F2」を同時に押してペアリングを開始します。ペアリングLEDが点滅します。



「Fn」+「F2」を同時に押す

③「デバイスの検索」をダブルクリックします。画面上に「SKB-BT23」が表示されるのでそれをダブルクリックします。

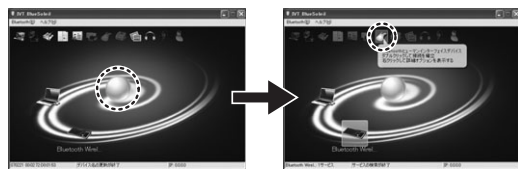


<クラシックビュー表示の場合>

本製品のペアリングを開始し、「デバイスの検索」をダブルクリックします。

ウィンドウ中心にあるオレンジの丸をダブルクリックするとキーボードマークが表示されます。

ウィンドウ上部のマウスのアイコンをダブルクリックします。



## 9.パソコンとの接続(ペアリング方法)(続き)

④「パスキー」が表示されますので、本製品の数字キーを使って入力した後、「Enter」キーを押してください。



※表示されるパスキーは毎回違います。

⑤パスキーが正しく入力されると本製品は認識され、ペアリング終了です。



## 10.アンドロイドスマートフォン・タブレットとの接続(ペアリング方法)

※本製品の充電が完了してから行ってください。  
※HIDプロファイルに対応していないスマートフォン・タブレットではご使用できません。

- スマートフォン・タブレットのホーム画面から「アプリ」を選択します。
- 「設定」を選択し、「無線とネットワーク」を選択します。
- 「Bluetooth設定」を選択します。
- 「Bluetooth」の項目が「ON」になっていることを確認します。
- 本製品の電源スイッチを「ON」にし、「Fn」と「F2」を同時に押してペアリングを開始します。ペアリングLEDが点滅します。
- 本製品のペアリングLEDが点滅している間に、スマートフォン・タブレットの「デバイスを検索」を選択します。



「Fn」+「F2」を同時に押す

⑦画面上に「SKB-BT23」と表示されますので、選択してください。  
⑧「Bluetoothのペア設定リクエスト」または「Bluetoothペアリングの要求」が表示されます。

**ペアリングコードが画面に表示されている場合**

「SKB-BT23」をペア設定するには、「\*\*\*\*」と入力してから、ReturnキーまたはEnterキーを押します」と表示されます。「\*\*\*\*」の数字部分を本製品の「数字キー」を使って入力した後、「Enter」キーを押してください。

**ペアリングコードが画面に表示されていない場合**

- 画面の上のカスベースにソフトウェアキーボード(スマートフォンの画面キーボード)を使用し、PINコードを入力します。「0000」と入力し、「OK」を押します。
- その直後に本製品の「数字キー」で「0000」を押した後、「Enter」キーを押します。



⑨パスワードが正しく入力されると本製品は認識され、ペアリング終了です。

## 11.Q&A

- Q.キー入力できない。  
A.本製品はキーボード入力後10分でスリープモードに入り、Bluetoothの通信を切断します。再接続する際は、通信が切断された状態でキー入力を行うと再びキー入力が可能となります。再接続には5～30秒程度の時間がかかります。  
※接続する機器によっては1分以内にスリープモードに入る場合があります。同様の方法でスリープモードを解除してください。
- Q.Bluetooth内蔵パソコンで本製品が動作しない。  
A.Bluetoothは互換性の問題により動作しない場合があります。その場合、弊社製USB Bluetoothレシーバーをご使用ください。
- Q.本製品を使用すると、Bluetooth機器の音声が途切れる。  
A.本製品とBluetooth対応のヘッドホン・ヘッドセット・スピーカーなどの音楽、音声機器を同時に使用した場合、音楽や音声が途切れる場合があります。
- Q.パソコン起動時にパスワード・ユーザー名が入力できない。  
A.パソコンの電源を切断すると、Bluetoothの通信が切断されます。再接続する際は、通信が切断された状態でキー入力を行うと再びキー入力が可能となります。キー入力が可能になるまで数分かかることがあります。
- Q.Bluetoothの接続に失敗する。  
A.Bluetoothの設定画面から本製品を一度削除し、再接続を行ってください。
- Q.Bluetoothアダプタを抜き差しした後、キーボードが動作しない。  
A.Bluetoothアダプタを抜いて、接続しなおした後Bluetoothの通信が確立するまで20秒程度かかる場合があります。
- Q.Bluetooth搭載携帯電話で本製品を使用できない。  
A.Bluetooth搭載の携帯電話でも、HIDプロファイル(入力機器プロファイル)を持たない携帯電話で本製品を使用することはできません。詳しくは各携帯電話メーカーにお問合せください。
- Q.iOSでペアリングが失敗する。  
A.ごさいれにペアリングに失敗する場合があります。本製品の電源を一度OFFにして、再度ペアリング操作を行ってください。

## 12.キーボードの使用方法

●Bluetoothの設定画面が以下の表示の時、キーボードは使用できません。



アイコンが上図の表示の時、キーボードはスリープ状態になっています。

※この場合、キーボードのいずれかのキーを押すとスリープ状態が解除されます。  
※スリープ状態が解除されるまでに数秒かかる場合があります。

## 13.ハードウェア仕様

インターフェース:コネクタ	USB(Aタイプコネクタ)
キー/キー表示	85キー日本語109A配列
通信距離	最大約10m(使用環境により異なります)
送信出力	Class 2
キースイッチ	バタグラフ
キーピッチ	19mm(文字キー以外は除く)
キーストローク	2.0±0.1mm
動作力	50±20g
消費電流	最大3mA
連続使用時間	約165時間
充電時間	約3時間
対応OS	Windows 8.1・8・7・Vista・XP Android Ver.3.0以上
対応機種	Windows搭載(DOS/V)パソコン、Android Ver.3.0以上のタブレット・スマートフォン
サイズ・重量	W293×D115×H119mm・約300g
付属品	取扱説明書、USB充電ケーブル

※ノートパソコンや各メーカー純正キーボードのファンクションキーにあらかじめ割り付けられている特殊機能(画面の明度調整やボリュームのアップダウンなど)は、このキーボードからは操作できません。  
※Windowsが起動する前のコマンド(BIOSの設定、SCSIポートの設定など)は使用できない場合があります。  
※Androidroid機器でご利用の場合、Androidroid機器がBluetoothプロファイルに対応している必要があります。  
※Windows パソコンやAndroidroid機器でご利用の場合、英語配列となります。  
※機種により、印字された文字と入力される文字が異なる場合があります。

## 14.ハードウェア環境チェック

製品には万全を期しておりますが、万一故障が発生したり、動作上の不具合がございましたら、保証書の所定の項目をご記入していただくと共に、下記のチェック欄も合わせてぜひご記入ください。より適切に、より速く対応させていただきますため、お客様のパソコン利用環境を把握する必要があります。ぜひご協力ください。

パソコン機種 (メーカー名 ) (型番 ) (CPU )  
OS  
同時に使用している周辺機器  
接続概略図

故障・不具合の頻度 いつも・時々

(例:3日間に1回)

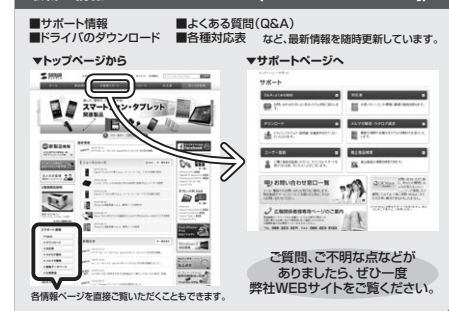
故障・不具合の現象

(例:特定の「A」キーの入力できない)

故障・不具合の発生条件 いつも・この条件のとき

(例:特定のアプリケーション「○○○」を使用した時)

最新の情報はWEBサイトで!! <http://www.sanwa.co.jp/>



本取扱説明書の内容は、予告なしに変更になる場合があります。最新の情報は、弊社WEBサイト(<http://www.sanwa.co.jp/>)をご覧ください。

## サンワサプライ株式会社

岡山サプライセンター / 〒700-0825 岡山県岡山市北区田町1-10-1 TEL.086-223-3311 FAX.086-223-5123  
東京サプライセンター / 〒140-8566 東京都品川区南大井6-5-8 TEL.03-5763-0011 FAX.03-5763-0033  
札幌営業所 / 〒060-0808 札幌市北区北八条西4-1-1 バストラルビルN8 TEL.011-611-3450 FAX.011-716-8990  
仙台営業所 / 〒983-0851 仙台市宮城野区榴岡1-6-37 宝栄ビルTEL.022-257-4638 FAX.022-257-4633  
名古屋営業所 / 〒453-0015 名古屋市中村区権町1-6-7 カンザマビルTEL.052-453-2031 FAX.052-453-2033  
大阪営業所 / 〒532-0003 大阪市淀川区豊島4-1-45 新大阪1千代ビルTEL.06-6395-5310 FAX.06-6395-5315  
福岡営業所 / 〒812-0012 福岡市博多区博多駅前2-20-2第2博多相互ビルTEL.092-471-6721 FAX.092-471-8078