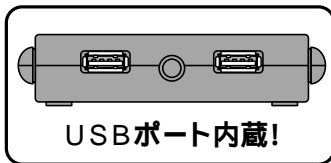
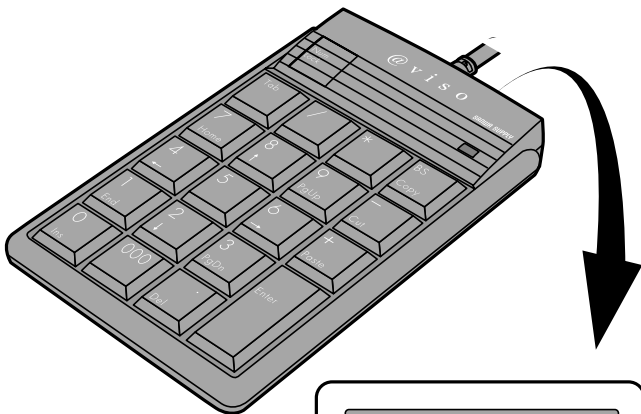


NT-UU18シリーズ



@ v i s o

最初に ご確認ください。	セット内容	USBハブ付テンキー 1台
		ドライバディスク(8cmCD)..... 1枚
		取扱説明書 1部

万一、足りないものがございましたら、お買い求めの販売店にご連絡してください。

本取り扱い説明書の内容は、予告なしに変更になる場合があります。
最新の情報は、当社Web(<http://www.sanwa.co.jp/>)を
ご覧ください。

デザイン及び仕様については改良のため予告なしに変更することがございます。
本誌に記載の社名及び製品名は各社の商標又は登録商標です。

サンワサプライ株式会社

目次

1	はじめに
2	取り扱い上のご注意
3	動作環境
	接続する前に必ずお読みください。
	・本製品をUSBポート接続する際の注意
	・BIOS上でUSBがdisable(無効)になっている場合
4	Windows Meでご利用になる際に
	・DOS/Vパソコンでの解決法
	・PC98-NXでの解決法
6	テンキーの接続方法
	・テンキーをパソコンに接続
9	ドライバソフトのインストール
	テンキーの使用方法
	・各部の名称
	・マルチメディアテンキー
10	ソフトウェア(プログラマブル機能)の設定
	・設定画面の起動
	・設定
11	ドライバソフトのアンインストール
12	USB機器の接続

はじめに

このたびは、USBハブ付テンキー@viso(アビソ)をお買い上げいただき誠にありがとうございます。

本製品は、USB仕様Ver1.1、USB HIDクラスVer1.1に準拠したテンキーボードです。本製品は、OSにWindows Me等をインストールし、USBポートを持つDOS/Vノートパソコンでお使いいただけます。また、本製品は、後面にUSBダウンストリームポートを2つ装備していますので、USBマウスやUSBジョイスティックなどを接続することができます。

本製品は、1～9のキーにアプリケーションやコマンドを割り付けてご利用になれるプログラマブル機能があります。

本製品をご利用になる前に必ずこのマニュアルをよくお読みください。また、お手元に置き、いつでも確認できるようにしてください。

本書の内容を許可なく転載することは禁じられています。本書の内容についてのご質問やお気づきの点がございましたら、お買い求めの販売店または弊社までご連絡ください。本書の内容については予告なしに変更することがございます。本書に記載しているソフトウェアの画面やアイコンなどは実際のものとは異なることがあります。

⚠️ 取り扱い上のご注意

本製品は電気で作動しておりますので、発火する危険があります。万一煙が出たり変なにおいがしたりした場合は、本製品及び接続しているコンピュータや機器の電源を切り、お買い上げの販売店又は、弊社までご連絡ください。

雷がなっている時に、本製品やケーブルに触れないでください。本製品のカバーを開けたり、分解したりしないでください。

故障や感電の原因となることがあります。

濡れた手で本製品やケーブルに触らないでください。

本製品がパソコンに接続されている時には、感電する恐れがあります。

本製品内部に液体、金属などの異物が入らないようにしてください。

感電や火災、故障の原因となることがあります。

本製品に強い振動や衝撃を与えないでください。

故障・破損などの原因となることがあります。

本製品を水分や湿気の多い場所、直射日光の当たる場所、ほこりや湯煙などの多い場所、車中や暖房器具のそばなどの高温となる場所に設置したり、保管したりしないでください。

故障・感電などの原因となることがあります。

本製品を重ねて設置したり、本製品の上に重いものを置いたりしないでください。

火災や故障の原因となることがあります。

本製品は不安定な場所に設置したり、保管したりしないでください。

落下により故障・破損の原因となることがあります。

本製品のケーブルや他のUSB機器のケーブルを抜き差しする時には、必ずコネクタ部分を持ち無理な力を加えないでください。

故障・破損などの原因となることがあります。

本製品に付属のケーブルや接続する機器のケーブルは、家具で踏んだり、扉ではさんだりしないでください。またこれらのケーブルを引っ張ったり折り曲げたりしないでください。

火災や故障の原因となることがあります。

本製品を使用中に発生したデータやプログラムの消失についての保証はいたしかねます。

定期的なバックアップを取るなどの対策をあらかじめ行ってください。

落雷により感電する恐れがあります。

本製品のお手入れをする場合には、ベンジンやシンナーなどの揮発性有機溶剤が含まれているものは使用しないでください。

塗装を痛めたり、故障の原因になることがあります。

乾いた柔らかい布で乾拭きしてください。

本製品は医療機器、原子力設備や機器、航空宇宙機器、輸送設備や機器などの人命に関わる設備や機器、及び高度な信頼性を必要とする設備や機器やシステムなどへの組み込みや使用は意図されておりません。これらの用途に本製品を使用され、人身事故、社会的障害などが生じても弊社はいかなる責任も負いかねます。

本製品は日本国内用に作られております。日本国外の規格等には準拠しておりません。

2

動作環境

各社DOS/Vノートパソコン
NEC PC98-NXノートシリーズ
IBM ThinkPadシリーズ

ただし、USBポートを持ち、パソコン本体メーカーがUSBポートの動作を保証している機種

対応OS：Windows XP・2000・Me・98SE・98。

Windows95・NTには対応不可。

接続する前に必ずお読みください。

本製品をUSBポート接続する際の注意

本製品はWindows Me等において自動認識され使用可能となります。もし、正常に動作しない場合、USBインターフェースが正常に動作しているかどうかをチェックしてください。

「スタート」「設定(S)」「コントロールパネル(C)」「システム」の順に選択し、「デバイスマネージャ」タブをクリックしてください。「ユニバーサルシリアルバスコントローラ」をチェックしてください。下の画面が表示されます。



これはUSBインターフェースの正常な動作状況です。USBデバイスアイコン(「Host Controller」や「USBルートハブ」)に「!」や「?」マークが表示されていたり、または「ユニバーサルシリアルバスコントローラ」のデバイスがなにも見つからない場合、マザーボードのBIOSをアップグレードしたり、BIOS設定を確認してください。

一部の機種ではデフォルトの状態ではUSBポートの使用が不可に設定されています。また「ユニバーサルシリアルバスコントローラ」のベンダー名、デバイス名はマザーボードによって異なることがあります。インテル社以外の記述の際もありますので、本体(マザーボード)メーカーにサポートしてもらってください。

BIOS上でUSBがdisable(無効)になっている場合

通常USBはBIOS上でenable(有効)になっていますが、本製品が正常に動作しない場合、BIOS上のUSBをenable(有効)にしてください。

通常BIOSの設定はコンピュータ起動時にF1かF2を押すものが多いですが、詳細な設定については、コンピュータ本体のマニュアルをご覧ください。

3

Windows Meでご使用になる際に

Windows側でのハードウェア認識の問題によって、Windows MeにUSBテンキーを接続した際、キー配列が英語101モードになる場合があります。(@キーを押すと「」が出力される等の場合)

DOS/Vパソコンでの解決法

スタート 設定 コントロールパネル システム
デバイスマネージャを開く。



デバイスマネージャ

「キーボード」に表示されている「106日本語(A01)キーボード ctrl+英数)」を選択し、プロパティを開く。
「ドライバ」タグを選択し、「ドライバの更新」をクリック。
「ドライバの更新ウィザード」が起動するので、
「ドライバの場所を指定する」を選択し、「次へ」。
「特定の場所にあるすべての・・・」を選択し、「次へ」をクリックし、
「すべてのハードウェアを表示」を選択。
「製造元」から「標準キーボード」、「モデル」から「106日本語(A01)キーボード」を選択し、「次へ」をクリック。
このとき、ドライバの更新の警告がでることがございますが、「はい」を選択してください。
「このデバイス用に選択したドライバをインストールする準備ができました」と出たら「次へ」、「完了」をクリック。
Windowsの再起動を要求されるので、「はい」をクリックし、再起動させる。
再起動後、もう一度デバイスマネージャを開き、「キーボード」に表示されている「106日本語(A01)キーボード」を選択し、プロパティを開く。その後、を繰り返す。
「製造元」から「標準キーボード」、「モデル」から「106日本語(A01)キーボードctrl+英数)」と言う名前のものを選択し、「次へ」をクリック。
同じようにインストールを完了させ、Windowsを再起動させる。

Windows Meでご使用になる際に (続き)

PC98-NXでの解決法

スタート 設定 コントロールパネル システム
デバイスマネージャを開く。



デバイスマネージャ

「キーボード」に表示されている「NECノートキーボード・・・」を選択し、プロパティを開く。
正確なデバイス名を控えておいてください。
「ドライバ」タグを選択し、「ドライバの更新」をクリック。
「ドライバの更新ウィザード」が起動するので、
「ドライバの場所を指定する」を選択し、「次へ」。
「特定の場所にあるすべての・・・」を選択し、「次へ」をクリックし、
「すべてのハードウェアを表示」を選択。
「製造元」から「標準キーボード」、「モデル」から「106日本語(A01)キーボード」を選択し、「次へ」をクリック。
このとき、ドライバの更新の警告がでることがございますが、「はい」を選択してください。
「このデバイス用に選択したドライバをインストールする準備ができました」と出たら「次へ」、「完了」をクリック。
Windowsの再起動を要求されるので、「はい」をクリックし、再起動させる。
再起動後、もう一度デバイスマネージャを開き、「キーボード」に表示されている「106日本語(A01)キーボード」を選択し、プロパティを開く。その後、を繰り返す。
「製造元」から「NEC」、「モデル」から で控えておいた「NECノートキーボード・・・」と言う名前のものを選択し、「次へ」をクリック。
同じようにインストールを完了させ、Windowsを再起動させる。

Windows 2000でご使用になる際に

Windows2000では、OS特有の問題により、USBテンキーを接続するとキーボード配列が「英語101キーボード配列」になってしまうことがありますので、Windows2000 Service Pack2以降でご使用ください。尚、Windows2000 Service Pack2は、マイクロソフト社のホームページより入手可能です。Windows Updateのページをご覧ください。

テンキーの接続方法

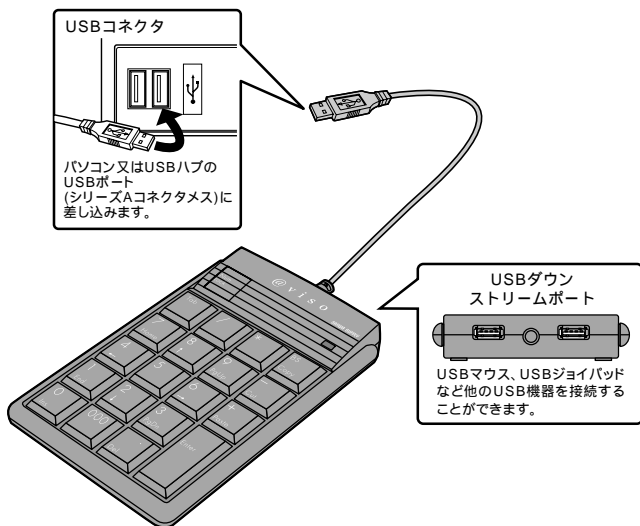
テンキーをパソコンに接続

本製品はホットプラグに対応していますので、パソコンに電源が入っていてもUSBケーブルの抜き差しができます。本製品をはじめてパソコンに接続すると「新しいハードウェア」のウィザードが起動して、必要なデバイスドライバを検索し自動的にインストールが完了します。

パソコンによってはWindows Me等のCD-ROMが必要になりますので、あらかじめご用意ください。

USBポートに本製品を初めて差し込む場合、アプリケーションやウイルスチェックプログラムを閉じておいてください。

以前とは異なるUSBポートに本製品を接続した時も同様にデバイスドライバが自動的にインストールされます。



パソコンの電源を入れ、Windows Me等が完全に立ち上がったから、テンキーを接続してください。「新しいハードウェアの追加ウィザード」が立ち上がりますので、次の手順でインストール作業をすすめてください。

6

テンキーの接続方法 (続き)



次の新しいドライバを検索しています。
USBヒューマンインターフェイスデバイス----- 次へ



検索方法を選択してください。
使用中のデバイスに最適なドライバを検索する(推奨) ----- 次へ



新しいドライバはハードドライブのデータベースと、次の選択した場所から検索されます。
チェックボックスにチェックマーク(✓)を入れずに ----- 次へ
もし、検索場所を聞いてきたら、検索場所の指定(L)にチェックマーク(✓)を入れ、
C:¥WINDOWS¥OPTIONS¥CABSもしくは
C:¥WINDOWS¥INF----- 次へ
もし、上記の場所でドライバが見つからない場合は、CD-ROMドライブにWindows Me等のCD-ROMを挿入し、CD-ROMドライブ(C)にチェックマーク(✓)を付けてください。

7

テンキーの接続方法 (続き)



次のデバイス用のドライバファイルを検索します。
USBヒューマンインターフェイスデバイス----- 次へ

ファイルのコピーが開始されます



USBヒューマンインターフェイスデバイス
新しいハードウェアデバイスに必要なソフトウェア
がインストールされました----- 完了

環境によってウィザードが数回立ち上がりますが、異常ではありません。
同じ要領でセットアップを続けてください。
Windows XP/2000ではインストール画面が上記と異なりますが、
画面の表示に従ってインストール作業を進めてください。

注意

パソコンの機種によってはWindows 98等が起動する前のコマンド
(BIOSの設定、SCSIボードの設定など)はできません。
パソコンの機種によっては、サスペンドモード(スリープモード・スタン
バイモード)後にUSBテンキーを認識しない場合があります。この
時は接続しているUSBコネクタをいったん引き抜いてからもう一度
接続し直してください。
本製品のダウンストリームポートにUSB機器を接続したまま、本製
品のUSBコネクタの抜き差しを行わないでください。

8

ドライバソフトのインストール

これでテンキーは使えるようになりました。本製品にアプリケーション
やコマンド割り付け可能なプログラマブル機能を追加する際は、下
記の指示に従って、ドライバソフトをインストールしてください。

Windowsを起動させ、添付のドライバディスクをCDドライブに入
れてください。

「スタート」「ファイル名を指定して実行」「D:¥setup.exe」
(CD-ROMドライブがDドライブの場合)でセットアッププログラ
ムを立ち上げてください。

あとは画面の指示に従ってインストール作業を進めてください。

Magic Keypad 2.0

ようこそ — 次へ(N)

製品ライセンス契約 — はい(Y)

インストール先の選択

C:¥ProgramFiles — 次へ(N)

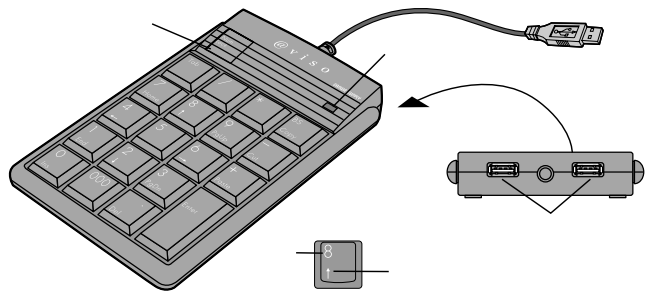
プログラムフォルダの選択

フォルダ名を入れる — 次へ(N)

セットアップの完了

◎はい、直ちにコンピュータを再起動します。 — 完了

テンキーの使用法



USBコネクタ

パソコンまたはUSBハブのUSBポート(USBコネクタAタイプメス)
に接続します。

USBダウンストリームポート

USBマウス、USBジョイスティック、USBジョイパッドなどのUSB機器を
接続します。

LED

NumLockのON/OFFの切り替えモードをLEDで表示します。

NumLockがOFF ----- 消灯

NumLockがON ----- 点灯

NumLockキー

NumLockのON/OFF切り替えをします。

数字キー(キートップの上側)

NumLockをONにすると数字キーが入力できます。


コマンドキー(キートップの下側)

NumLockをOFFにすると矢印などのコマンドキーが実行できます。

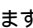
9

ソフトウェア(プログラマブル機能)の設定

設定画面の起動

Windowsタスクバーに表示されているアイコン  をダブルクリックすると、設定画面が立ち上がります。



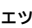
設定画面を閉じる場合は、右上の  を左クリックします。

設定

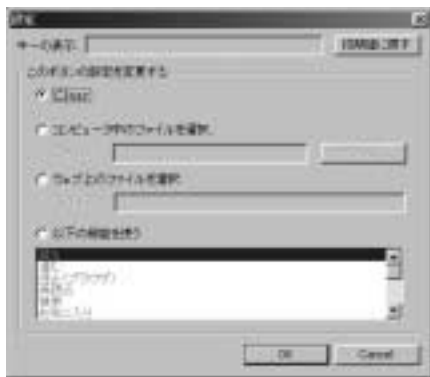
アプリケーションやコマンドを割り付けたい場合は、割り付けたいキーの上にマウスアイコンを持って行き、左クリックします。

「このボタンの設定を変更する」で、

- Clear... キーによって変わりますが、初期値の機能になります。
- コンピュータ中のファイルを選択
- ウェブ上のファイルを選択
- 以下の機能を使う

にチェックマーク  を入れてこの機能を使用する場合、NumLockがOFFの状態でご使用になれます。

その際、コマンドキー(キートップの下側)は使用できません。



ソフトウェア(プログラマブル機能)の設定 (続き)

- ・初期値に戻す
割り付けたキー内容を元の状態に戻したい場合は、このボタンをクリックします。
- ・Clear (初期値)
「7」のキーでの初期値は「Home」の機能になってます。
- ・コンピュータ中のファイルを選択
の上にマウスカーソルを持っていき、左クリックします。
次に割り付けたいアプリケーション等を選択します。
ブラウザボタンを使ってアプリケーションを選択するか、直接ファイル名(パスを含む)を入力します。
例)Microsoft Excelを割り付ける場合
C:\Program Files\Microsoft Office\Office\Excel.exe
- ・ウェブ上のファイルを選択
ファイルのアドレスを直接入力します。
- ・以下の機能を使う
計算機、検索などのアプリケーションやコマンド等を割り付ける場合に選択します。

ドライバソフトのアンインストール

アンインストール前にタスクトレイ上のアイコンを右クリックし、「Exit」を選択、ドライバをアンロードしておいてください。

「スタート」「設定」「コントロールパネル」「アプリケーションの追加と削除」を選択します。

リストの内の「USB-TenKey」を選択(シングルクリック)し、「追加と削除」をクリックします。

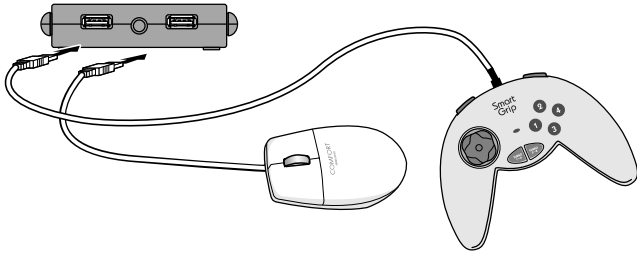
アンインストールの確認で、「OK」を選択します。

自動的にアンインストールが始まります。

アンインストール完了で、「OK」を選択すると完了です。

USB機器の接続

本製品には、USBマウス、USBジョイスティック、USBゲームパッドなどのUSB機器を接続して使用することができます。
USB機器の接続については各機器の取り扱い説明書を参照してください。



本製品に接続することができるUSB機器

消費電流が100mA以下のバスパワードのUSB機器
(マウス・ジョイスティック・ゲームパッド等)
一般的なマウスの消費電流は、20mA～50mAです。
ACアダプタから電力をとるセルフパワードのUSB機器
(プリンタ・イメージスキャナ等)

本製品に接続できないUSB機器

本製品を含め、バスパワード・セルフパワードタイプのUSBハブ



USB機器は使用電力によって以下の様に分けられます。

セルフパワード

ACアダプタなどによって、電力を一般のコンセントなどから供給されて動作する機器。

バスパワード

接続したパソコンやハブなどのUSBコネクタから電力を供給されて動作する機器。

消費電流の大小でローパワーとハイパワーに区別されます。

ローパワー 消費電流が100mA以下の機器

ハイパワー 消費電流が100mAを超え、500mA以下の機器