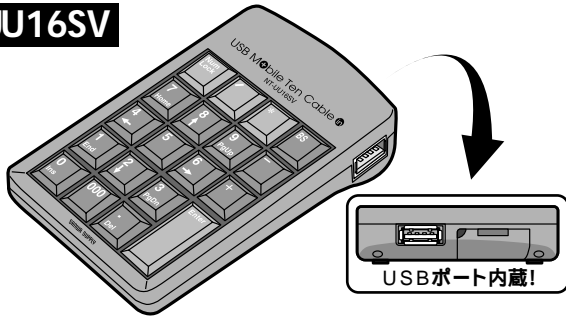




ケーブル巻取りハブ付テンキー取扱説明書

NT-UU16SV



USB M+obile Ten Cable

最初に
ご確認ください。

ケーブル巻取りハブ付テンキー... 1台
取扱説明書（本書）..... 1部

万一、足りないものがございましたら、お買い求めの販売店にご連絡してください。

ご使用前にこのマニュアルをよくお読み下さい。また、お手元に置き、いつでも確認できる様にしておいて下さい。

デザイン及び仕様については改良のため予告なしに変更することがございます。
本誌に記載の社名及び製品名は各社の商標又は登録商標です。

サンワサプライ株式会社

はじめに

このたびは、ケーブル巻取りハブ付テンキーをお買い上げいただき誠にありがとうございます。本製品は、ケーブルコネクタをテンキー本体に完全収納できるので、モバイル・携帯にも最適なテンキーです。本製品は、USB仕様Ver1.1、USB HIDクラスVer1.1に準拠したテンキーボードです。本製品は、OSにWindows Me等をインストールし、USBポートを持つDOS/Vノートパソコンでお使いいただけます。また、本製品は、側面と後面にUSBダウンストリームポートを2つ装備していますのでUSBマウスやUSBジョイスティックなどを接続することができます。

本製品をご使用になる前に必ずこのマニュアルをよくお読みください。

本書の内容を許可なく転載することは禁じられています。本書の内容についてのご質問やお気づきの点がございましたら、お買い求めの販売店または弊社までご連絡ください。

本書の内容については予告なしに変更することがございます。本書に記載しているソフトウェアの画面やアイコンなどは実際のもものと異なることがあります。

⚠️ 取り扱い上のご注意

本製品は電気で作動しておりますので、発火する危険があります。万一煙が出たり変なにおいがしたりした場合は、本製品及び接続しているコンピュータや機器の電源を切り、お買い上げの販売店又は、弊社までご連絡ください。雷がなっている時に、本製品やケーブルに触れないでください。本製品のカバーを開けたり、分解したりしないでください。

故障や感電の原因となることがあります。濡れた手で本製品やケーブルに触らないでください。本製品がパソコンに接続されている時には、感電する恐れがあります。本製品内部に液体、金属などの異物が入らないようにしてください。

感電や火災、故障の原因となることがあります。本製品に強い振動や衝撃を与えないでください。故障・破損などの原因となることがあります。

1

⚠️ 取り扱い上のご注意

本製品を水分や湿気の多い場所、直射日光の当たる場所、ほこりや湯煙などの多い場所、車中や暖房器具のそばなどの高温となる場所に設置したり、保管したりしないでください。故障・感電などの原因となることがあります。

本製品を重ねて設置したり、本製品の上に重いものを置いたりしないでください。火災や故障の原因となることがあります。

本製品は不安定な場所に設置したり、保管したりしないでください。落下により故障・破損の原因となることがあります。

本製品のケーブルや他のUSB機器のケーブルを抜き差しする時には、必ずコネクタ部分を持ち無理な力を加えないでください。

故障・破損などの原因となることがあります。本製品に付属のケーブルや接続する機器のケーブルは、家具で踏んだり、扉ではさんだりしないでください。またこれらのケーブルを引っ張ったり折り曲げたりしないでください。

火災や故障の原因となることがあります。本製品を使用中に発生したデータやプログラムの消失についての保証はいたしかねます。定期的にバックアップを取るなどの対策をあらかじめ行ってください。

落雷により感電する恐れがあります。本製品のお手入れをする場合には、ベンジンやシンナーなどの揮発性有機溶剤が含まれているものは使用しないでください。

塗装を痛めたり、故障の原因になることがあります。乾いた柔らかい布で乾拭きしてください。

本製品は医療機器、原子力設備や機器、航空宇宙機器、輸送設備や機器などの人命に関わる設備や機器、及び高度な信頼性を必要とする設備や機器やシステムなどへの組み込みや使用は意図されておりません。これらの用途に本製品を使用され、人身事故、社会的障害などが生じて弊社にはいかなる責任も負いかねます。本製品は日本国内用で作られております。日本国外の規格等には準拠しておりません。

2

動作環境

各社DOS/Vノートパソコン
NEC PC98-NXノートシリーズ
IBM ThinkPadシリーズ

ただし、USBポートを持ち、パソコン本体メーカーがUSBポートの動作を保証している機種
対応OS：日本語Microsoft Windows® Me、Windows98SE/98及びWindows2000

USBに対応したパソコンかどうか確認するには

- 1.Windows98デスクトップ上の「マイコンピュータ」をマウスで右クリックしてコンテキストメニューを開いてください。メニューの中から「プロパティ」を選んで「システムのプロパティ」画面を開きます。
- 2.「デバイスマネージャ」タブをクリックして、「種類別に表示」にチェックマークがあることを確認してください。
- 3.一覧リストの中に「ユニバーサル シリアルバス コントローラ」が表示されていればUSBに対応したパソコンです。この表示がなかったり、この表示の下の「Host Controller」や「USBルートハブ」のアイコンに「x」や「!」や「?」のマークが付いている場合はUSBが正常に作動していませんのでパソコンのメーカーに相談してください。



3

動作環境

各社DOS/Vノートパソコン
NEC PC98-NXノートシリーズ
IBM ThinkPadシリーズ
ただし、USBポートを持ち、パソコン本体メーカーがUSBポートの動作を保証している機種
対応OS：日本語Microsoft Windows® Me、Windows98SE/98及びWindows2000

USBに対応したパソコンかどうか確認するには

1. Windows98デスクトップ上の「マイコンピュータ」をマウスで右クリックしてコンテキストメニューを開いてください。メニューの中から「プロパティ」を選んで「システムのプロパティ」画面を開きます。
2. 「デバイスマネージャ」タブをクリックして、「種類別に表示」にチェックマークがあることを確認してください。
3. 一覧リストの中に「ユニバーサル シリアルバス コントローラ」が表示されていればUSBに対応したパソコンです。
この表示がなかったり、この表示の下の「Host Controller」や「USBルートハブ」のアイコンに「x」や「！」や「？」のマークが付いている場合はUSBが正常に作動していませんのでパソコンのメーカーに相談してください。



3

テンキーの接続方法 (続き)

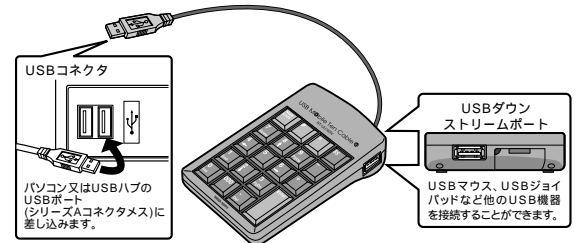
テンキーをパソコンに接続

本製品はホットプラグに対応していますので、パソコンに電源が入っていてもUSBケーブルの抜き差しができます。
本製品をはじめてパソコンに接続すると「新しいハードウェア」のウィザードが起動して、必要なデバイスドライバを検索し自動的にインストールが完了します。

パソコンによってはWindows Me等のCD-ROMが必要になりますので、あらかじめご用意ください。

USBポートに本製品を初めて差し込む場合、アプリケーションやウイルスチェックプログラムを閉じておいてください。

以前とは異なるUSBポートに本製品を接続した時も同様にデバイスドライバが自動的にインストールされます。



「新しいハードウェアの追加ウィザード」が立ち上がりますので、右記の手順でインストール作業をすすめてください。

5

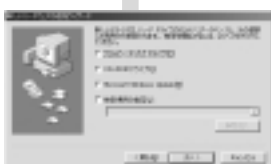
テンキーの接続方法 (続き)



次の新しいドライバを検索しています。
USBヒューマンインターフェイスデバイス----- 次へ



検索方法を選択してください。
• 使用中のデバイスに最適なドライバを検索する(推奨) ----- 次へ



新しいドライバはハードドライブのデータベースと、次の選択した場所から検索されます。
チェックボックスにチェックマーク(✓)を入れずに ----- 次へ
もし、検索場所を聞いてきたら、検索場所の指定(L)にチェックマーク(✓)を入れ、
C:¥WINDOWS¥OPTIONS¥CABSもしくは
C:¥WINDOWS¥INF----- 次へ
もし、上記の場所でドライバが見つからない場合は、CD-ROMドライブにWindows Me等のCD-ROMを挿入し、CD-ROMドライブ(C)にチェックマーク(✓)を付けてください。

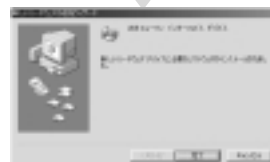
6

テンキーの接続方法 (続き)



次のデバイス用のドライバファイルを検索します。
USBヒューマンインターフェイスデバイス----- 次へ

ファイルのコピーが開始されます



USBヒューマンインターフェイスデバイス
新しいハードウェアデバイスに必要なソフトウェア
がインストールされました----- 完了

環境によってウィザードが数回立ち上がりますが、異常ではありません。
同じ要領でセットアップを続けてください。

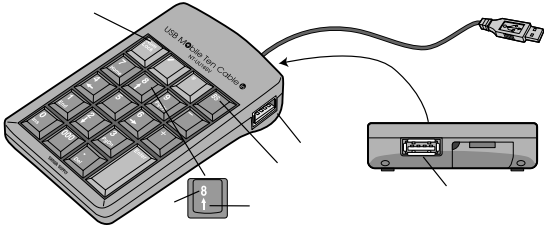
△注意

パソコンの機種によってはWindows98等が起動する前のコマンド(BIOSの設定、SCSIボードの設定など)はできません。
パソコンの機種によっては、サスペンドモード(スリープモード・スタンバイモード)後にUSBテンキーを認識しない場合があります。この時は接続しているUSBコネクタをいったん引き抜いてからもう一度接続し直してください。
本製品のダウンストリームポートにUSB機器を接続したまま、本製品のUSBコネクタの抜き差しを行わないでください。

7

テンキーの使用方法

これでケーブル巻取りハブ付テンキーをテンキーとして使用できます。



USBコネクタ

パソコンまたはUSBハブのUSBポート(シリーズAコネクタメス)に接続します。
USBダウンストリームポート

USBマウス、USBジョイスティック、USBジョイパッドなどのUSB機器を接続します。

NumLockキー

NumLockのON/OFF切り替えをします。

数字キー(キートップの上側)

NumLockをONにすると数字キーが入力できます。

コマンドキー(キートップの下側)

NumLockをOFFにすると矢印などのコマンドキーが実行できます。

演算キー

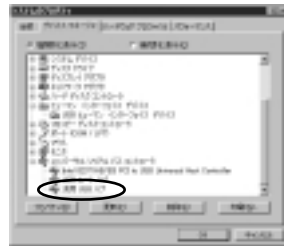
NumLockのON/OFFに関わらず入力できます。

日本語入力環境でかな文字入力をする場所、本製品の数字キーを押すとかな文字が入力されます。また、IME内でのテンキーの半角コントロール機能は使用できません。その場合弊社ホームページ<http://www.sanwa.co.jp/>よりドライバを入手してください。

8

インストール後の確認

正常インストールが終了すると「システムのプロパティ」の「デバイスマネージャ」画面以下のようにインストールされていることが確認できます。



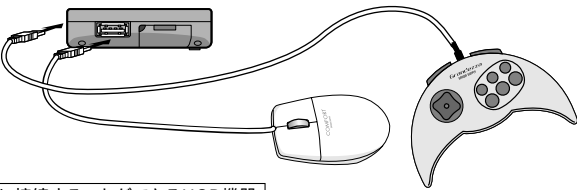
機種により一部上記とは異なる場合があります。

9

USB機器の接続

本製品には、USBマウス、USBジョイスティック、USBゲームパッドなどのUSB機器を接続して使用することができます。

USB機器の接続については各機器の取り扱い説明書を参照してください。



本製品に接続することができるUSB機器

消費電流が100mA以下のバスパワーのUSB機器(マウス・ジョイスティック・ゲームパッド等) 一般的なマウスの消費電流は、20mA～50mAです。
ACアダプタから電力をとるセルフパワーのUSB機器(プリンタ・イメージスキャナ等)

本製品に接続することができないUSB機器

本製品を含め、バスパワー・セルフパワータイプのUSBハブ



USB機器は使用電力によって以下の様に分けられます。

セルフパワー

ACアダプタなどによって、電力を一般のコンセントなどから供給されて動作する機器。

バスパワー

接続したパソコンやハブなどのUSBコネクタから電力を供給されて動作する機器。

消費電流の大小でローパワーとハイパワーに区別されます。

ローパワー 消費電流が100mA以下の機器

ハイパワー 消費電流が100mAを超え、500mA以下の機器

10

最新の情報はインターネットで!! <http://www.sanwa.co.jp/>

サポート情報
ドライバのダウンロード
よくある質問(FAQ)
各種対応表 など、最新情報を随時更新しています。



ご質問、ご不明な点などがございましたら、
ぜひ一度、当社ウェブサイトをご覧ください。

サンワサプライ株式会社

2001.3現在

岡山サプライセンター / 〒700-0825 岡山市田町1-10-1 ☎086-223-3311 FAX.086-223-5123
東京サプライセンター / 〒140-8566 東京都品川区南大井6-5-8 ☎03-5763-0011 FAX.03-5763-0033
札幌営業所 / 〒060-0807 札幌市北区北7条西5丁目ストークマンション札幌 ☎011-611-3450 FAX.011-716-8990
仙台営業所 / 〒983-0851 仙台市宮城野区権町1-6-37 宝栄仙台ビル ☎022-257-4638 FAX.022-257-4633
名古屋営業所 / 〒453-0015 名古屋市中村区権町1-6-7 カジマビル1F ☎052-453-2031 FAX.052-453-2033
大阪営業所 / 〒532-0003 大阪市淀川区宮原4-1-45 新大阪八千代ビル ☎06-6395-5310 FAX.06-6395-5315
福岡営業所 / 〒812-0012 福岡市博多区博多駅前中央街8-20第2博多相互ビル ☎092-471-6721 FAX.092-471-8078
金沢 / ☎076-222-8384

最新の情報はインターネットで!! <http://www.sanwa.co.jp/>

01/03/YKNC