



# 電卓テンキー 取扱説明書

## NT-DEN2Uシリーズ



最初に ご確認ください。	電卓テンキー .....	1台
	巻き取りケーブル .....	1個
	取扱説明書 .....	1部

万一、足りないものがございましたら、お買い求めの販売店にご連絡してください。

本取扱い説明書の内容は、予告なしに変更になる場合があります。  
最新の情報は、当社Web(<http://www.sanwa.co.jp/>)をご覧ください。

デザイン及び仕様については改良のため予告なしに変更することがございます。  
本書に記載の社名及び製品名は各社の商標又は登録商標です。

サンワサプライ株式会社

## 目次

1	はじめに
	取り扱い上のご注意
2	動作環境
	・対応機種
	本製品の特長
	・NumLock非運動とは
3	巻き取りケーブル使用上の注意
4	接続の手順
	Windows XPでご利用になる場合
	Windows 2000・Meでご利用になる場合
5	Windows 98でご利用になる場合
7	テンキーモード、電卓モードの切替方法
	税込み・税抜き
	・レートの設定方法
	電卓機能の説明
9	データの送信方法
	電源について
	・オートパワーオフ機能
	・電池の寿命
	電池交換について
	・電池交換方法
10	FAQ

## はじめに

このたびは、電卓テンキーをお買い上げいただき誠にありがとうございます。  
本製品をご利用になる前に、このマニュアルを必ずお読みください。

## 使用中の注意

パソコン本体のUSBポートに、本製品のコネクタをしっかりと差し込んでください。  
コネクタの上下を間違え、無理に差し込みますと故障の原因になります。よくご確認ください。  
本製品に水、コーヒーなどをこぼさないように注意してください。  
本製品を落としたり、ぶつたりしないでください。  
本製品をお使いになる時、ケーブルをむやみにひっぱると、故障の原因になる場合があります。

1

## 動作環境

各社DOS/Vノートパソコン(USBポート(Aタイプコネクタ)を持つ機種)  
Windows XP・2000・Me・98SE・98。

## 本製品の特長

本製品はボタン1つで電卓とテンキーを切り替え可能な電卓テンキーです。電卓の計算結果をパソコンに送信可能です。また、本製品はソフトウェアをインストールしなくてもNumLock非運動の簡単接続タイプです。

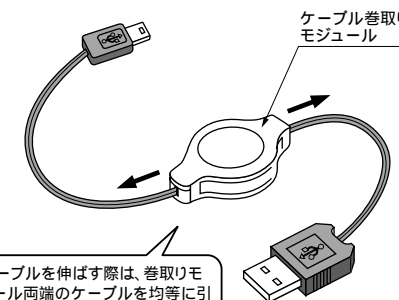
## NumLock非運動とは

USBテンキーではNumLockをONにする事により数字入力が可能となりますが、PC本体のNumLockもONになってしまい、本体側の一部のキーが入力出来なくなってしまいます。  
本製品では、本体側のNumLockとテンキー側のNumLockが運動しないように設計されています。



NumLockをONにしたままだと、この部分が数字入力になってしまいます。本テンキーはNumLock非運動なのでテンキーを接続中でもアルファベット等の文字入が可能です。

## 巻き取りケーブル使用上の注意



ケーブルを伸ばす際は、巻き取りモジュール両端のケーブルを均等に引っ張ってください。  
ケーブルを巻取る際も、両端のケーブルを左右に少し引っ張るとケーブルが自動的に巻き取られます。

巻き取りケーブルは丁寧に扱ってください。無理な力で引っ張ると破損の恐れがあります。

2

3

## 接続の手順

コンピュータの電源を入れます。Windowsが完全に起動してから、本製品をコンピュータのUSBポートに接続します。

## Windows XPでご使用になる場合

本製品をコンピュータのUSBポートに接続すると自動的に認識されます。タスクトレイ(デスクトップの右下)に接続完了のメッセージが表示されます。

以上で接続完了です。

## Windows 2000・Meでご使用になる場合

本製品をコンピュータのUSBポートに接続すると、以下のような画面が表示され自動的に認識されます。



4

## Windows 98でご使用になる場合



本製品をコンピュータのUSBポートに接続すると新しいハードウェアの追加ウィザードが表示されます。----- 次へ



検索方法を選択してください。  
使用中のデバイスに最適なドライバを検索する(推奨) ----- 次へ



全てのチェックマーク(✓)を入れずに ----- 次へ  
もし、上記の場所でドライバが見つからない場合は、CD-ROMドライブにWindows 98等のCD-ROMを挿入し、CD-ROMドライブ(C)にチェックマーク(✓)を付け、「次へ」をクリックしてください。

5

## Windows 98でご使用になる場合(続き)



次のデバイス用のドライバファイルを検索します。  
USBヒューマンインターフェイスデバイス----- 次

ファイルのコピーが開始されます



USBヒューマンインターフェイスデバイス  
以上でドライバがインストールされました-----完了

環境によってウィザードが数回立ち上がりますが、異常ではありません。  
同じ要領でセットアップを続けてください。

## △注意

パソコンの機種によってはWindows98等が起動する前のコマンド(BIOSの設定、SCSIボードの設定など)はできません。  
パソコンの機種によっては、サスペンドモード(スリープモード・スタンバイモード)後にUSBテンキーを認識しない場合があります。この時は接続しているUSBコネクタをいったん引き抜いてからもう一度接続し直してください。

6

## テンキーモード、電卓モードの切替方法

本製品をPCに接続し認識した後、「PC/電卓」を押すことによりテンキーモード/電卓モードの切替ができます。テンキーモードのときは本製品の画面に「USB-PC」と表示されます

## 税込み・税抜き

本製品は税率(レート)を設定することにより、税込み価格・税抜き価格を一発変換することができます。

## レートの設定方法

電卓モードの時「数字キー(税が5%であれば5を押す)」「レート」「税込」キーを順番に押します。  
以上で税率設定完了です

## 電卓機能の説明



7

## 電卓機能の説明(続き)

	電卓モード	テンキーモード
	電源ON/ オールクリアキー	—
	入力訂正キー	—
	税率を設定	—
	税込み計算	—
	税抜き計算	—
	演数後の少数処理の 選択ができます	—
	PCモードに切り替えます	電卓モードに切替えます
	演数結果を送信します	—
	表示されている数値の 正「+」負「-」の表示を 切り替えます	Num Lock のON/OFF
	一度押すとメモリー リコールキーとして、 もう一度押すとメモリー クリアキーとして機能します	矢印キー「」
	値をメモリーの内容に 足します	矢印キー「」
	値をメモリーの内容に 引きます	矢印キー「」
	通常電卓%と同じ 機能です	矢印キー「」
	右端の数字を削除します	「Back space」キー
	通常電卓÷(割る)と同じ 機能です	「/」キー
	通常電卓×(掛ける)と 同じ機能です	「*」キー
	通常電卓=(イコール)と 同じ機能です	「ENTER」キー

8

## データの送信方法

電卓で計算した結果(液晶画面に表示されている内容)を送信できます。  
本製品をパソコンに接続し、正しく認識させた後、「PC/電卓」キーを押し、電卓モードに変更します。

例) 2×3の計算結果をパソコンに送信します。

- 液晶画面に表示された  
計算結果
- を押すと計算結果である「6」をパソコンに送信します。

## 電源について

この電卓の電源は、パソコンからの電源と太陽電池と内蔵電池を使用する3通りあります。

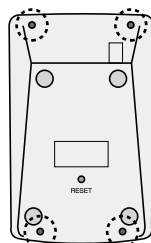
## オートパワーオフ機能

このテンキーはオフのスイッチがありません。最後のキー操作後に自動的に電源が切れます。

## 電池交換について

### 電池交換方法

- 本体の裏側のネジをゆるめて裏ぶたを慎重にはずしてください。
- 電池(LR1130)を交換してください。
- 本体裏面のRESETボタンを押してください。



付属の電池は出荷と保管の間に放電しますので、本来の電池寿命より短い場合があります。

9

## FAQ

**Q:質問** テンキーを接続すると、本体の記号部分を押すと、違う文字が出る。

**A:回答** Windows2000の場合  
キーボード配列を[日本語106/109キーボード配列]に変更したい場合には、デバイスマネージャから、以下の手順で手動で[日本語106/109キーボード]に変更してください。  
1. デバイスマネージャのキーボードにある、[英語101/102キーボード]または、Microsoft Natural PS/2 キーボード]をダブルクリックします。  
2. [ドライバ]タブを選択し[ドライバの更新]をクリックします。  
3. ウィザードに従い、[このデバイスの既知のドライバを表示し、その一覧から選択する]にチェックをして、[次へ]をクリックします。  
4. 「このデバイスクラスのハードウェアをすべて表示」をチェックし、[日本語キーボード(106/109 キー)]を選択して、[次へ]をクリックします。  
5. ウィザードに従ってドライバを更新し、コンピュータを再起動します。この問題は、Windows 2000 ServicePack 2をインストールすることで解消されます。

### Windows Meの場合

デバイスマネージャから、以下の手順で[106日本語キーボード]を再インストールします。

1. デバイスマネージャのキーボードにある、[106日本語キーボード]をダブルクリックします。
2. [ドライバ] タブを選択し、[ドライバの更新]をクリックします。
3. ウィザードに従い、[ドライバの場所を指定する]にチェックをし、[次へ]をクリックします。
4. 次に、[特定の場所にあるすべてのドライバの一覧を表示し、インストールするドライバを選択する]にチェックをし、[次へ]をクリックします。
5. [すべてのハードウェアを表示]をチェックし、既にインストールされていたモデルと同じモデルを選択して、[次へ]をクリックします。
6. ドライバ更新の警告が表示されますので、[はい]をクリックします。
7. ウィザードに従ってドライバを更新し、完了します。

**Q:質問** Excel2002・2000で、テンキーの「」を押しても入力されない。

**A:回答** テンキーのNumLockがオフの場合、テンキーの「マイナスキー」を押すと、拡張モードに切り替わります。これはExcelの仕様であり、不具合ではありません。

**Q:質問** 電卓モード時キーリピート(キーを押せばなしの連続入力)が効きません。

**A:回答** 本製品の仕様によりキーリピート機能は出来ません。

10