

防水防塵対応 Bluetoothワイヤレススピーカー 取扱説明書

この度は防水防塵対応Bluetoothワイヤレススピーカー(MM-SPBT3BK)をお買い上げいただき、誠にありがとうございます。ご使用前にこの取扱説明書をよくご覧ください。読み終わったあともこの取扱説明書は大切に保管してください。

最初にご確認ください

お使いになる前に、セット内容がすべて揃っているかご確認ください。
万一、足りないものがございましたら、お買い求めの販売店にご連絡ください。

セット内容

- スピーカー本体1台
- カラビナ1個
- 給電用USBケーブル1本
- 取扱説明書・保証書(本書)1部
- 3.5mmステレオミニケーブル1本

本取扱説明書の内容は、予告なしに変更になる場合があります。
最新の情報は、弊社WEBサイト(<https://www.sanwa.co.jp/>)をご覧ください。

デザイン及び仕様については改良のため予告なしに変更することがございます。
本書に記載の社名及び製品名は各社の商標又は登録商標です。

サンワサプライ株式会社

安全にお使いいただくためのご注意(必ずお守りください)

- 使用前に音量を最小にしてください。突然大きな音があると、聴力を損なう恐れがあります。
- 耳を刺激するような大きな音量で長時間続けて聞くと、聴力に悪影響を与えることがあります。耳を守るため、音量を上げすぎないようにご注意ください。
- 内部に燃えやすいものや水などの液体が入った場合は、使用を中止し、お買い上げいただいた販売店または弊社にご相談ください。そのままご使用になりますと、火災や故障および感電事故の原因になります。
- 内部を開けずとも、故障や感電事故の原因になります。内部に触れることは絶対におやめください。また、内部を改造した場合の性能劣化については保証いたしません。
- 濡れた手でケーブル等を抜き差ししないでください。感電の原因になります。
- 本製品を使用中に気分が悪くなった場合は、すぐに使用を中止してください。
- ペースメーカーなどの医療機器を使用している方は、医師に相談の上で使用してください。
- 小さいお子様には使用させないでください。

ご注意

- 本製品を使用したことによって生じた動作障害やデータ損失などの損害については、弊社は一切の責任を負いかねます。
- 本製品はBluetooth対応のすべての機器との接続動作を保証したものではありません。
- 本製品は一般的な職場やご家庭での使用を目的としています。本書に記載されている以外のご使用にて損害が発生した場合には、弊社は一切の責任を負いません。
- 医療機器や人命に直接的または間接的に関わるシステム、高い安全性や信頼性が求められる環境下で使用しないでください。
- 飛行機の通信システムを妨害する恐れがありますので、飛行機で本製品を使用しないでください。
- 使用しないときは、本製品の電源を切っておくことをお勧めします。本製品は、他のBluetooth機器からの接続要求に応答するため、常に電力を消費しています。

Bluetoothについて

- 本製品の使用周波数帯では、産業・科学・医療用機器等のほか、工場の製造ライン等で使用されている移動体識別用の構内無線局(免許を要する無線局)及び特定小電力無線局(免許を要しない無線局)が運用されています。
- 本製品を使用する前に、近くで移動体識別用の構内無線局及び特定小電力無線局が運営されていないことを確認してください。
- 万一、本製品から移動体識別用の構内無線局に対して電波干渉の事例が発生した場合には、使用場所を変えるか、速やかに電波の発信を停止してください。

良好な通信を行うために

- 他の機器と見通しの良い場所で通信してください。建物の構造や障害物によっては、通信距離が短くなります。特に鉄筋コンクリートや人間の身体(接触した状態)などを挟むと、雑音が入ったり通信不能になる場合があります。
- Bluetooth対応のヘッドホン/ヘッドセット/スピーカーなどの音楽・音声機器とマウス・キーボードなどを同時に接続し使用した場合、音楽や音声が途切れることがあります。
- Bluetooth接続においては、無線LANその他の無線機器の周囲、電子レンジなど電波を発する機器の周囲、障害物の多い場所、その他電波状態の悪い環境で使用しないでください。接続が頻りに途切れたり、通信速度が極端に低下したり、エラーが発生する可能性があります。
- IEEE802.11g/bの無線LAN機器と本製品などのBluetooth機器は同一周波数帯(2.4GHz)を使用するため、近くで使用すると互いに電波障害が発生し、通信速度が低下したり接続不能になる場合があります。この場合は、使用しない機器の電源を切ってください。
- 無線機や放送局の近くで正常に通信できない場合は、使用場所を変更してください。

1.特長

- IP55防水規格・防塵規格を取得しており、タフな扱いにも耐えられるBluetooth4.2対応のワイヤレススピーカーです。汚れても簡単に洗えるのでアウトドアでの使用や入浴時、キッチン周りでも安心してご使用いただけます。
- 省電力設計のBluetooth4.2に対応しておりiPadやタブレット、スマートフォンなどの音楽をワイヤレスで聴くことができます。
- 最大6W(3W×2)のスピーカーユニットとバッシブラジエーターを背面に搭載し、コンパクトなボディからは想像できない迫力ある低音域と豊かな高音質を再現します。
- 高感度マイクを内蔵し、ハンズフリースピーカーフォンとしても使用できます。マイクは4名程度のミーティング通話などにも使用できる高感度仕様です。
- microSDカードスロットも搭載しており、microSDカードに保存されたMP3音楽データの再生も可能です。
- SCMS-T方式で保護された音楽や地デジワンセグの音声にも対応しています。
- 内蔵リチウムイオン電池によるバッテリー駆動、またはUSB給電の2WAYに対応。
- Bluetooth機能非搭載機器とも接続できるステレオミニジャック1系統を装備。
- ストラップ用ホールを装備しており付属のカラビナなどでリュックに掛けたり浴室で吊り下げたりなど、様々な設置方法が可能です。

デバイス名	MM-SPBT3BK
-------	------------

2.仕様

■スピーカー部	
実用最大出力	6W(3W+3W)
周波数特性	110Hz~18KHz
スピーカー形式	密閉式フルレンジスピーカーシステム(防磁設計)
スピーカーサイズ	直径40mm(1.5インチ)
インピーダンス	4Ω
入力端子	3.5mmステレオミニジャック、microSDカード(32GB以下)
電源	USBポートより給電(DC5V/1A)または、内蔵リチウムイオン電池
充電時間	約2.5~3時間
連続使用時間	約4~5時間(ボリューム70%)※使用条件により異なります。
サイズ・重量	W142×D70×H46mm・約390g(本体のみ)
付属品	取扱説明書、給電用USBケーブル(約50cm)×1本、3.5mmステレオミニプラグ(オス・オス)ケーブル約50cm×1本、カラビナ×1個

■Bluetooth部

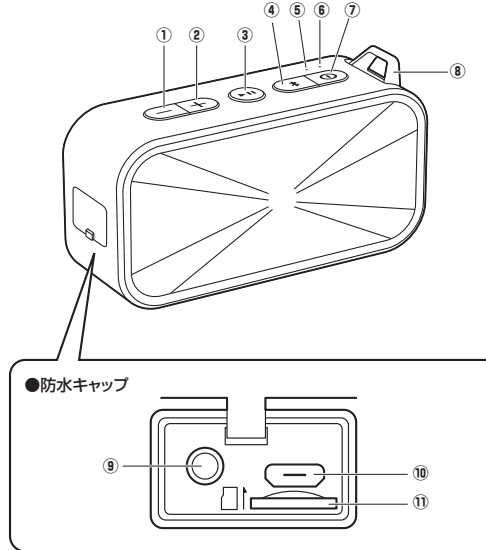
適合規格	Bluetooth Ver.2.1~4.2
対応プロファイル	A2DP、AVRCP、HFP、HSP
オーディオコーデック	SBC
通信距離	最大約10m(使用環境によって異なります)
送信出力	Class2
対応機種	Bluetooth 4.2以下のBluetoothデバイス Bluetooth内蔵スマートフォン、iPad、iPhone、ハンコンなど

※Bluetooth接続と3.5mm外部入力の併用はできません。Bluetoothスピーカーとして使用する際は、3.5mm外部入力ケーブルを外してください。

※すべてのBluetoothデバイスでの動作を保証するものではありません。

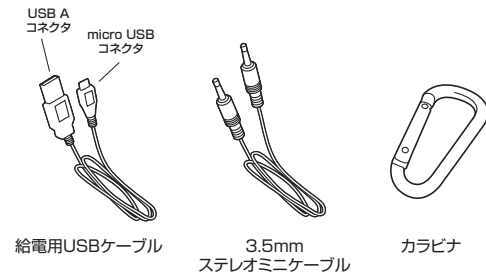
3.名称と働き

■スピーカーの各部の名称



名称	機能
①ボリュームダウンボタン	音量を下げたり、曲戻しできます。
②ボリュームアップボタン	音量を上げたり、曲送りできます。
③再生一時停止ボタン	音楽を再生一時停止させます。
④ペアリングボタン	Bluetoothのペアリングや、電話の応答・終了ができます。
⑤動作LED	動作に合わせて点灯・点滅します。
⑥マイク	ハンズフリー通話時のマイクになります。
⑦電源・モード切替えボタン	電源のON-OFF、Bluetooth接続と有線接続を切替えることができます。
⑧カラビナ用フック	付属のカラビナを取付けられます。
⑨外部音声入力ポート	有線接続をする場合にこのポートに接続します。
⑩充電ポート	スピーカーを充電する場合に使用します。
⑪microSDカードスロット	microSDカードをこのスロットに挿します。

■セット内容の名称



給電用USBケーブル

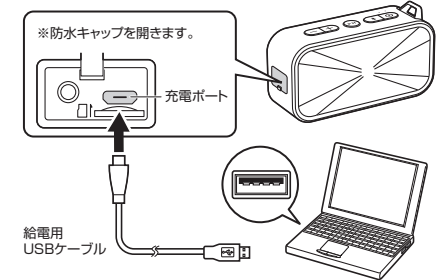
3.5mm
ステレオミニケーブル

カラビナ

4.充電方法

■給電用USBケーブルを使用した充電について

本製品はハンコンのUSBポートからの電源供給で充電が可能です。
付属の給電用USBケーブルを下図のように接続し、充電してください。



- ※充電時間は約2.5~3時間です。
- ※USB-AC変換アダプタを使用した充電も可能です。
- ※充電中は動作LEDが赤色に点灯します。充電が完了するとLEDは消灯します。
- ※充電中は防水機能は無くなります。

5.操作について

■基本操作

●電源ON

電源・モード切替えボタンを約2秒長押しします。
起動音が鳴り、電源がONになります。

●電源OFF

電源・モード切替えボタンを約2秒長押しします。
終了音が鳴り、電源がOFFになります。

●ペアリングモードにする

電源ONと同時にペアリングモードになります。
※またはペアリングボタンを約2秒長押しして、ペアリングモードにしてください。
※ペアリングモード中は動作LEDが青に点滅します。

■その他の操作方法

操作内容	スピーカー側操作
電源ON	電源・モード切替えボタンを約2秒長押しする。
電源OFF	電源・モード切替えボタンを約2秒長押しする。
ペアリング	ペアリングボタンを約2秒長押しする。
電話に応答する	ペアリングボタンを押す。
電話を切る	ペアリングボタンを押す。
再生音量/着信音量/ 受話音量の調節	ボリュームアップボタン・ボリュームダウンボタンを 長押しする。
曲送り/曲戻し	ボリュームアップボタン・ボリュームダウンボタンを 1回押す。
再生/一時停止	再生一時停止ボタンを押す。
モードを切替える	電源・モード切替えボタンを1回押す。

6. Bluetooth接続

初めてBluetooth接続を行うときや、ペアリング情報が削除されたときは、ペアリングを行う必要があります。ペアリングとは通信を行う機器(相手機器)に本製品を登録させる操作です。相手機器によりペアリング方法が異なりますので、下記参考例に従ってペアリングしてください。

△注意

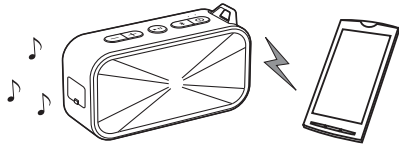
スムーズなペアリングを行うため一度全ての手順を読んでから実際の操作を行ってください。途中操作で間違った場合、正常にペアリングできなくなります。その際は一度電源を切り、再度手順を確認してからペアリングを行ってください。

一度ペアリングすると、機器の電源をOFFにしても設定が残ります。再度電源をONにすると、そのまま使用できます。接続が切断されている場合は、接続またはペアリングを行ってください。

△注意

同時に他の機器と同じプロファイルで接続(使用)することはできません。また、HSP(ヘッドセットプロファイル)とHFP(ハンズフリープロファイル)も同時に接続(使用)することはできません。

Bluetooth搭載のスマートフォン、プレーヤーで音楽や通話を楽しむ



①スピーカーの電源をONにしてください。(または電源ON後、ペアリングボタンを押してください)動作LEDが青色に点滅してペアリングモードになります。

②ご使用のスマートフォンの取扱説明書をご参照の上ペアリング操作を行い、登録・接続をします。
※通話でのご使用の場合は「ハンズフリー(HFP)」、音楽再生の場合は「オーディオ(A2DP)」で接続してください。

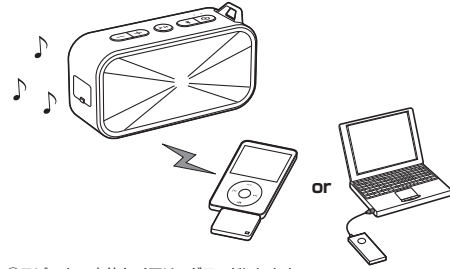
●一般的なスマートフォン側の作業手順
「設定」→「BluetoothをON」→「デバイスのスキャン」→「MM-SPBT3BK」を選択

③ペアリングに成功すると、スピーカー本体の動作LEDが青く点灯します。以上でペアリングは完了です。スマートフォンのミュージックプレーヤーや動画、ハンズフリー通話を楽しむことができます。

本製品からスマートフォンの簡単な操作を行うことができます。

操作内容	スピーカー側操作
電話に応答する	応答/終了ボタンを押す。
電話を切る	応答/終了ボタンを押す。

Bluetoothオーディオアダプタと組み合わせて使う



- ①スピーカー本体をペアリングモードにします。スピーカーの電源をONにしてください。(または電源ON後、ペアリングボタンを押してください)動作LEDが青に点滅している時がペアリングモードになります。
- ②Bluetoothオーディオアダプタをペアリングモードにします。ペアリングモードへの操作方法は、ご使用のオーディオアダプタの取扱説明書をご確認ください。
- ③本製品とBluetoothオーディオアダプタを近距離(30cm程度)に置き、両方がペアリングモードの状態のまま数秒間そのままにしてください。自動的にリンク(接続)します。
- ④ペアリングに成功すると、スピーカー本体の電源ボタンが青く点灯します。以上でペアリングは完了です。

※詳しくはBluetoothオーディオアダプタの取扱説明書をご覧ください。

パソコン内蔵のBluetooth機能やBluetooth USBアダプタと組合せて使う

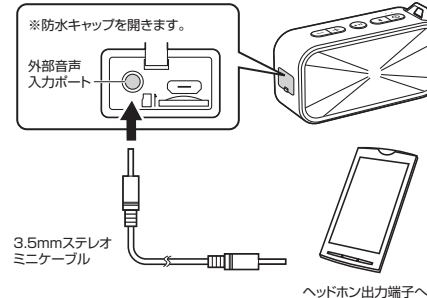
△注意
パソコンに内蔵されているBluetoothソフト、USBアダプタのソフトにより操作方法が異なります。詳しくはソフトの取扱説明書をご覧ください。

- ①スピーカー本体をペアリングモードにします。スピーカーの電源をONにしてください。(または電源ON後、ペアリングボタンを押してください)動作LEDが青に点滅している時がペアリングモードになります。
- ②Bluetoothソフトを起動し、新しい接続を設定してください。
- ③本製品「MM-SPBT3BK」を選択し、登録してください。
例) iTunesなどの音楽を楽しむ場合は「オーディオリンク」を、Skypeなどインターネット電話でハンズフリーとして使用する場合は「ハンズフリー」で接続します。
- ④接続が完了すると、ミュージックプレーヤーの音楽や、ハンズフリー通話を楽しむことができます。

7. 有線接続

●本製品は3.5mmステレオミニケーブルによる有線接続も可能です。本体側面の防水キャップを開けて「外部音声入力ポート」に接続してご利用ください。

- ①本製品と外部音声出力機器を3.5mmステレオミニケーブルで接続してください。
- ②スピーカーの電源をONにしてください。
- ③電源モード切替ボタンを1回押し、「有線モード」にしてください。
※押すたびにBluetoothモード→有線モード→Bluetoothモードになります。
※スピーカー本体の動作LEDが青く点灯します。
- ④外部音声出力機器を再生してください。スピーカーから音が出されます。

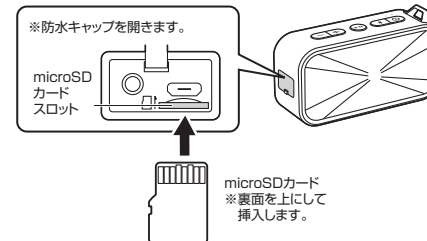


※有線接続中は防水機能は無くなります。

8. microSD再生

●本製品はmicroSDカードに記録されたMP3ファイルの再生も可能です。本体側面の防水キャップを開けて、MP3ファイルを記録したmicroSDカードを「microSDカードスロット」に挿入してください。
※MP3ファイルのみ対応します。
※再生順序はデータの記録順になります。(ファイル名順、連番順にはなりません)
※フォルダ分けには対応しません。
※音量はスピーカーのボリューム操作となります。
※最大32GBまで(SDHC対応)
※再生可能フォーマット:MP3オーディオファイル(MP3形式、44.1KHz、128-320Kbps)

- ①本製品の側面「microSDカードスロット」にMP3ファイルを記録したメディアを挿入してください。
- ②スピーカーの電源をONにしてください。
- ③電源モード切替ボタンを1回押し、「microSDカード再生モード」にしてください。
※押すたびにBluetoothモード→microSDモード→Bluetoothモードになります。
※スピーカー本体の動作LEDが青く点灯します。
- ④MP3ファイルの音源が再生されます。



※microSDカードを挿入したらしっかりと防水キャップを閉じてください。

9. よくある質問

Q)スピーカーの音が聞こえません。また、音声入力できません。(パソコンの場合)
A) 1.「スタート」→「コントロールパネル」→「サウンドとオーディオデバイス」を開きます。
2.「オーディオ」タブを選択し、「音の再生」録音」のデバイスがBluetoothデバイスになっていることを確認してください。
3.「音声」タブを選択し、「音の再生」録音」のデバイスがBluetoothデバイスになっていることを確認してください。

Q)スピーカーとデバイスの通信距離は?

A) 10mまでです。間にコンクリート壁などの障害物があると、通信距離は短くなります。

Q)他のBluetooth使用者によって通信内容を傍受されますか?

A)いいえ。ペアリングによって通信が保護されます。

Q)使うたびにペアリング作業をする必要がありますか?

A)いいえ。基本的には初回だけです。電源を切っても、ペアリングの設定は残りますが、機器によっては再度ペアリングを行ってください。

Q)BluetoothキーボードやBluetoothマウスを使用するとBluetoothスピーカーからの音声が途切れる。

A)Bluetooth機器の混信、ノイズにより稀に音声が途切れる場合があります。

保証規定・保証書

- 1)保証期間内に正常な使用状態でご使用の場合に限り品質を保証しております。万一保証期間内で故障があった場合は、弊社所定の方法で無償修理いたしますので、保証書を製品に添えてお買い上げの販売店までお持ちください。
- 2)次のような場合は保証期間内でも有償修理となります。
 - ①保証書をご提示いただけない場合。
 - ②所定の項目をご記入いただけない場合、あるいは字句を書き換えられた場合。
 - ③故障の原因が取扱い上の不注意による場合。
 - ④故障の原因がお客様による輸送・移動中の衝撃による場合。
 - ⑤天変地異、ならびに公害や異常電圧その他の外部要因による故障及び損傷の場合。
 - ⑥譲渡や中古販売・オークション・転売などでご購入された場合。
- 3)お客様ご自身による改造または修理があったと判断された場合は、保証期間内での修理もお受けいたしかねます。
- 4)本製品の故障、またはその使用によって生じた直接・間接の損害については弊社はその責を負わないものとします。
- 5)本製品を使用中に発生したデータやプログラムの消失、または破損についての補償はいたしかねます。
- 6)本製品は医療機器、原子力設備や機器、航空宇宙機器、輸送設備や機器などの人命に関わる設備や機器、及び高度な信頼性を必要とする設備や機器やシステムなどへの組み込みや使用は意図されておりません。これらの用途に本製品を使用され、人身事故、社会的障害などが生じても弊社はいかなる責任も負いかねます。
- 7)修理ご依頼品を郵送、またはご持参される場合の諸費用は、お客様のご負担となります。
- 8)保証書は再発行いたしませんので、大切に保管してください。
- 9)保証書は日本国内においてのみ有効です。

保証書

サンワサプライ株式会社

型番	MM-SPBT3BK
シリアルナンバー	
お客様	お名前・ご住所 TEL
販売店	販売店名・住所・TEL 担当者名
保証期間	6ヶ月
	お買い上げ年月日 年 月 日

サンワサプライ株式会社

岡山サプラセンター/〒700-0825 岡山県岡山市北区田町1-10-1 TEL:086-223-3311 FAX:086-223-6123
東京サプラセンター/〒140-8566 東京都品川区南大井6-5-8 TEL:03-5763-0011 FAX:03-5763-0033
札幌営業所/〒060-0808 札幌市北区八雲西4-1-1 パストラルビル9F TEL:011-611-3450 FAX:011-718-8990
仙台営業所/〒983-0851 仙台市宮城野区権太町1-6-7 宝栄ビル3F TEL:022-257-4638 FAX:022-257-4633
名古屋営業所/〒453-0015 名古屋市中村区権町1-6-7 カジヤマビル TEL:052-453-2031 FAX:052-453-2033
大阪営業所/〒532-0003 大阪市淀川区宮原4-1-45 新大阪八千代ビル TEL:06-6395-5310 FAX:06-6395-5315
福岡営業所/〒812-0012 福岡市博多区博多駅前8-20 第2博多相互ビル TEL:092-471-6721 FAX:092-471-8076

BH/BA/YH:DaSz