

7. 発信/着信の方法

発信/着信させる前に、Skypeを起動させておいてください。

<発信>

「Skype」ボタンを押すと、Skype画面がポップアップします。通話したい相手を選んで「Skype」ボタンを押すと本製品から発信音が聞こえます。通話を終えるときは、「Skype」ボタンを押してください。

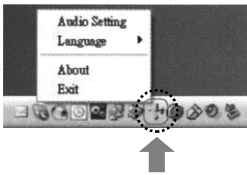


<着信/着信拒否>

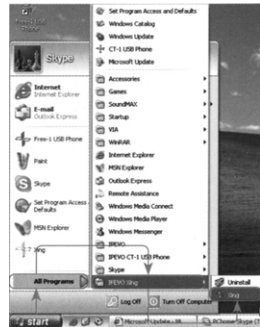
着信時、アクティブLEDが緑色で点滅し、本製品から着信音が鳴ります(設定を変更していない限り)。「Skype」ボタンを押すと、通話できます。「Skype」ボタンを押すと、着信を拒否できます。

8. ソフトウェアの設定

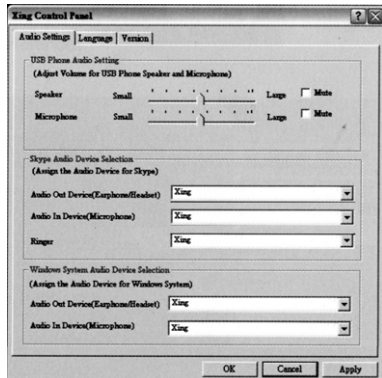
ステップ1. タスクトレイのアイコンを右クリックしてください。



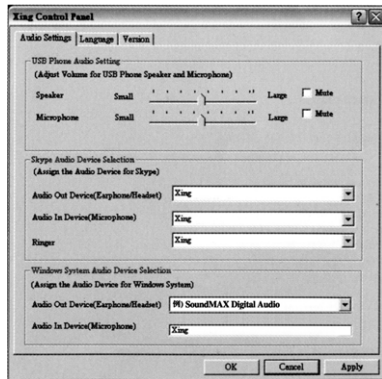
XINGコントロールパネルが起動していない場合は、スタートメニューのプログラム IPEVO Xing Xingを選択し、クリックしてください。



ステップ2. 「Audio Settings」のタブに「Skype Audio Device Selection」という項目があります。このプルダウンメニューからすべて「Xing」を選択してください。



ステップ3. 音楽やゲームの効果音など、Skypeとは無関係の音声をパソコンのスピーカーから出力する場合は、「Windows System Audio Device Selection」の「Audio Out Device」のプルダウンメニューからパソコンのサウンドカードを選択してください。



取扱説明書

MM-MC11

ご使用になる前によくお読み下さい。

Skype対応USBスピーカーフォン



いつでもどこでも



最初に
ご確認ください。

セット
内容

- スピーカーフォン本体 1台
- インストールCD-ROM 1枚
- USBケーブル(約1.5m) 1本
- 取扱説明書(本書) 1部

ご使用前にこのマニュアルをよくお読みください。
また、お手元に置き、いつでも確認できる様にしておいてください。

デザイン及び仕様については改良のため予告なしに変更することがございます。
本書に記載の社名及び製品名は各社の商標又は登録商標です。

サンワサプライ株式会社

岡山県岡山市田町1-1-10 TEL:086-223-3311 FAX:086-223-2312
東京都品川区南大井6-5-8 TEL:03-5763-0011 FAX:03-5763-0033
札幌市北区北7条西5丁目 TEL:011-811-4450 FAX:011-716-8990
仙台市青葉区一番町1-6-7 TEL:022-257-4638 FAX:022-257-4639
名古屋市東区瑞穂町1-6-7 TEL:052-453-2031 FAX:052-453-2033
大阪市東淀川区西中津1-4-5 TEL:06-8395-5310 FAX:06-8395-5315
東京都千代田区千代田1-2-20 TEL:03-2471-6721 FAX:03-2471-8078
東京都千代田区千代田1-4-5 TEL:03-2471-6721 FAX:03-2471-8078
東京都千代田区千代田1-4-5 TEL:03-2471-6721 FAX:03-2471-8078
東京都千代田区千代田1-4-5 TEL:03-2471-6721 FAX:03-2471-8078
東京都千代田区千代田1-4-5 TEL:03-2471-6721 FAX:03-2471-8078

最新の情報はインターネット上で見ることができます。お問い合わせ先は、最新情報を随時更新いたします。

サポート情報
トラブルシューティング
お問い合わせ先
各種対応表 など、最新情報を随時更新いたします。

お問い合わせ先
TEL:086-223-3311 FAX:086-223-2312

保証書		品番	MM-MC11
お客様	お名前		
	ご住所		
販売店	TEL		
	販売店名・住所・TEL		
担当者名			
保証期間 6ヶ月		お買い上げ年月日	
		年 月 日	

1. はじめに

本製品をご使用になる前に必ずこの取扱説明書をよくお読みください。
本書の内容を許可なく転載することは禁じられています。
本書の内容についてご質問やお気づきの点がございましたら、お買い求めの販売店または弊社までご連絡ください。
本書の内容については予告なしに変更することがございます。
本書に記載しているソフトウェアの画面やアイコンなどは実際のもものと異なることがあります。
ドライバソフトはバージョンアップされることがあります。最新バージョンはホームページで公開します。

2. 安全にご使用いただくために必ずお読みください

警告 この表示事項を守らなかった場合、使用者が死亡、または重傷を負う危険があります。

注意 この表示事項を守らなかった場合、使用者がけがをしたり、物的損害が発生する危険があります。

警告

< 内部を開けないでください >

内部を開けますと故障や感電事故の原因になります。内部に触れることは絶対にしないでください。また、内部を改造した場合の性能の劣化については保証いたしません。

< 内部に異物を落とさないでください >

内部に燃えやすいものや、硬貨などの金属片が入った場合、水などの液体がかかった場合は、接続しているコードを抜き、お買い上げいただいた販売店又は当社にご相談ください。そのままご使用になりますと火災や故障および感電事故の原因になります。

< 接続コードを傷つけないでください >

コードを傷つけたままご使用いただくと火災・感電の原因となります。

注意

< お手入れについて >

ときどき柔らかい布で乾拭きしてください。
シンナー、ベンジン、アルコール、化学薬品を使用すると表面が侵されたり、外装ムラになることがありますから絶対に使用しないでください。また、スプレー式の殺虫剤、芳香剤、消臭剤などもかからないよう注意してください。

< 使用環境について >

本製品を落下させたり強い衝撃を与えたりしないでください。内部を損傷するおそれがあります。
本製品を直射日光の当たる場所や極端に寒い場所、また、湿気の多い場所や水に濡れる場所に置かないでください。

< 無理な力は加えない >

コネクタ部に、無理な力を加えないでください。

3. 特長

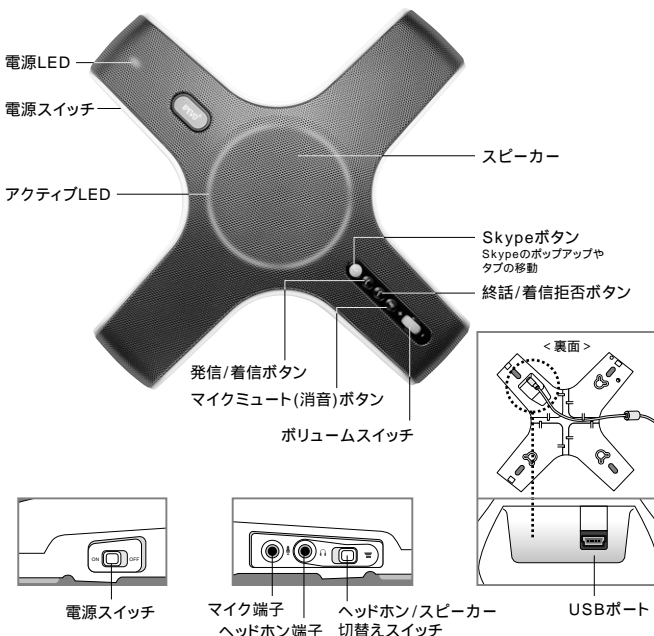
ヘッドセットを使わずに、多人数でのWEB会議が可能な高性能USBスピーカーフォンです。
集音範囲5m / 360°で多人数での会議が可能です。
Skypeの発信 / 着信スイッチ、ボリュームコントロール、ミュートスイッチ付です。
エコノミー / ノイズキャンセル機能がクリアな音質での通話が可能です。
USBバスパワー駆動なので、ACアダプタは不要です。

4. 仕様

スピーカー部	
インピーダンス	32 ± 10%
周波数範囲	20Hz ~ 20,000Hz
音圧レベル	120dB at 1m, 90dB at 5m

マイクロホン部	
指向性	全指向性
感度	-42 ± 3dB
周波数範囲	20Hz ~ 16,000Hz
集音範囲	5m / 360°
インターフェース	USB Ver.1.1準拠
対応OS	Windows 2000/XP, Mac OS X 10.4以上
付属品	インストールCD-ROM、USBケーブル(約1.5m)、取扱説明書

5. 各部名称



6. インストール

Skypeソフトは、必ずドライバをインストールする前にインストールしておいてください。
本製品を使用するには、あらかじめパソコンにSkypeソフトをインストールしておく必要があります。
最新のSkypeソフトは、Skype日本語ホームページからダウンロードできます。
弊社ではSkypeに関するサポートは行っておりません。ご了承ください。

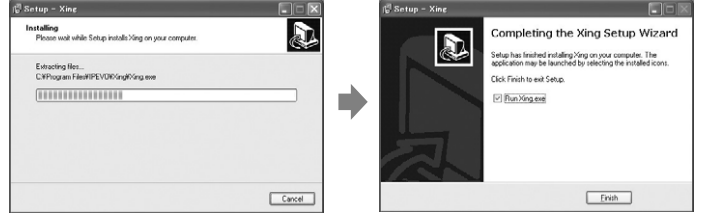
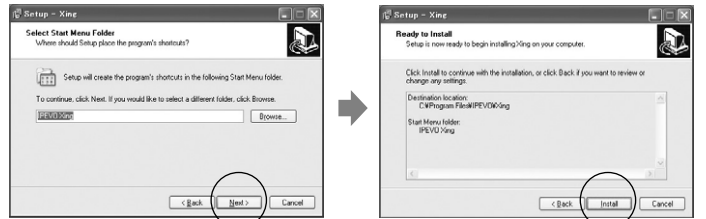
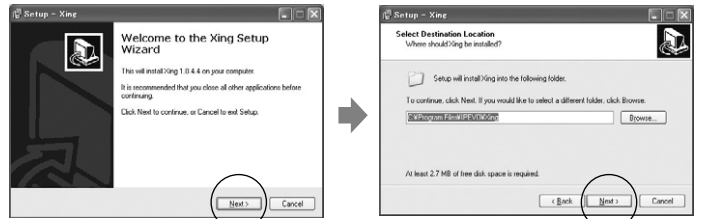
ステップ1. Skypeを起動させてください。

ステップ2. 添付のCD-ROMをパソコンのCD-ROMドライブに入れます。セットアッププログラムが自動的に起動します。
セットアッププログラムが自動で起動しない場合は、CD-ROMアイコンを開き、IPEVO.exeをダブルクリックしてください。

ステップ3. 「Install Xing Driver」をクリックします。

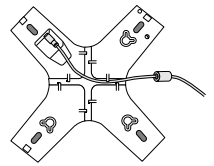


画面に従って進みます。最後にEXIT▶をクリックしCD-ROMを取り出します。



ステップ4. 本製品とパソコンのUSBポートを添付のUSBケーブルで接続した後、本製品の電源をオンにしてください。電源LEDが緑色に点灯します。

USBハブに接続する場合は、必ずACアダプタ付きのUSBハブをご使用ください。



ステップ5. Skypeが起動中の場合 "他のプログラムがSkypeにアクセスしようとしています" という内容の警告ウィンドウが現れますので、"このプログラムとSkypeとの連携を許可する"を選択し、OKをクリックしてください。
Skypeが起動中でない場合、起動させた後に「Skype」ボタンを押すとステップ5の画面が表示されます。



再起動が必要な場合は再起動してください。裏面へ▶

保証規定

- 1)保証期間内に正常な使用状態でご使用の場合に限り品質を保証しております。万一保証期間内で故障がありました場合は、当社所定の方法で無償修理いたしますので、保証書を商品に添えてお買い上げの販売店までお持ちください。
- 2)次のような場合は保証期間内でも有償修理になります。
保証書をご提示いただけない場合。
所定の項目をご記入いただけない場合、あるいは字句を書き換えられた場合。
故障の原因が取り扱い上の不注意による場合。
お客様による輸送・移動中の衝撃による場合。
天災地災、ならびに公害や異常電圧その他の外部要因による故障及び損傷。
- 3)お客様ご自身による改造または修理があったと判断された場合は、保証期間内での修理もお受けいたしかねます。
- 4)本製品の故障、またはその使用によって生じた直接、間接の損害については当社はその責を負わないものとします。
- 5)修理ご依頼品を郵送、またはご持参される場合の諸費用は、お客様のご負担となります。
- 6)保証書は再発行いたしませんので、大切に保管してください。
- 7)保証書は日本国内においてのみ有効です。