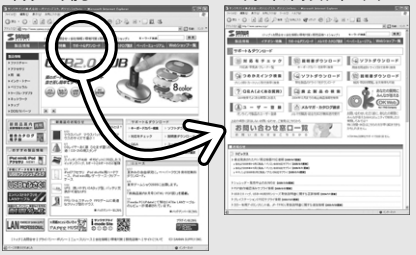


最新の情報はインターネットで!! <http://www.sanwa.co.jp/>

サポート情報
ドライバのダウンロード
よくある質問(Q&A)
各種対応表 など、最新情報を随時更新しています。
トップページから



ご質問、ご不明な点がございましたら、
ぜひ一度、弊社ウェブサイトをご覧ください。

本取扱説明書の内容は、予告なしに変更になる場合があります。
最新の情報は、当社Web(<http://www.sanwa.co.jp/>)を
ご覧ください。

サンワサプライ株式会社

2006.11現在

岡山サブライセンター / 〒700-0825 岡山市田町1-10-1 ☎086-223-3311 FAX.086-223-5123
東京サブライセンター / 〒140-8566 東京都品川区南大井6-5-8 ☎03-5763-0011 FAX.03-5763-0033
札幌営業所 / 〒060-0807 札幌市北区北7条西5丁目ストークマンション札幌 ☎011-611-3450 FAX.011-716-8990
仙台営業所 / 〒983-0851 仙台市宮城野区榴岡1-6-3 三栄仙台ビル ☎022-257-4638 FAX.022-257-4633
名古屋営業所 / 〒453-0015 名古屋市中村区椿町16-7 カジヤマビル1F ☎052-453-2031 FAX.052-453-2033
大阪営業所 / 〒532-0003 大阪市淀川区宮原4-1-4 5新大阪八千代ビル ☎06-6395-5310 FAX.06-6395-5315
福岡営業所 / 〒812-0012 福岡市博多区博多駅前中央街8-20 第2博多相互ビル ☎092-471-6721 FAX.092-471-6078
金沢 / ☎076-222-6384

www.sanwa.co.jp

06/11/KNdaU



取扱説明書 MM-HPW205
ご使用になる前によくお読み下さい。

ワイヤレスヘッドホン



最初に
ご確認ください。

- | | |
|------------------|----|
| ヘッドホン本体 | 1台 |
| トランスミッター | 1台 |
| 充電式ニッケル水素電池(単4形) | 2本 |
| 接続ケーブル(約2m) | 1本 |
| ACアダプタ | 1個 |
| 取扱説明書(本書) | 1部 |

ご使用前にこのマニュアルをよくお読みください。
また、お手元に置き、いつでも確認できる様にしておいてください。

デザイン及び仕様については改良のため予告なしに変更することがございます。
本書に記載の社名及び製品名は各社の商標又は登録商標です。

サンワサプライ株式会社

1.安全にご使用いただくために必ずお読み下さい

警告 この表示事項を守らなかった場合、使用者が死亡、または重傷を負う危険があります。

注意 この表示事項を守らなかった場合、人が傷害を負う可能性または物的損害を与える可能性があります。

警告

<内部を開けないでください>

内部を開けますと、故障や感電事故の原因になります。内部に触れることは絶対にしないでください。また、内部を改造した場合の性能の劣化については保証いたしません。

<内部に異物を入れないでください>

内部に燃えやすいものや、硬貨などの金属片が入った場合、水などの液体がかかった場合は、接続しているコードを抜き、お買い上げいただいた販売店又は当社にご相談ください。そのままご使用になりますと火災や故障および感電事故の原因になります。

<接続コードを傷つけないでください>

コードを傷つけたままご使用いただくと火災・感電の原因となります。

<落雷について>

雷が鳴っているときに電源プラグに触れないでください。落雷により感電する恐れがあります。

注意

使用する前に、音量を最小にしてください。突然大きな音がすると、聴力を損なう恐れがあります。ご使用になるときは、音量を大きくしすぎないように注意してください。耳を刺激するような大きな音量で長時間連続して聴くと、聴力を損なう恐れがあります。イヤードなど直接耳や肌に触れる部分に異常を感じた場合は、直ちに使用を中止してください。そのまま使用を続けると、炎症やかぶれなどの原因になることがあります。ACアダプタを布団などでおおわないでください。熱がこもってケースが変形したり、火災の原因になることがあります。

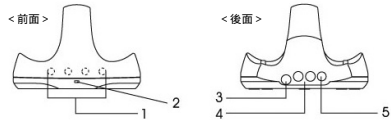
2.特長

ホームオーディオ・TV・パソコンに最適なワイヤレスタイプ。
大口径40mmのネオジウムドライバーユニットで迫力の音楽再生。
スタンドに置くだけの簡単充電。
充電式ニッケル水素電池付属。
快適な装着感を実現するダブルヘッドバンド採用。
耳が痛くならないソフトな素材のイヤード採用。
ヘッドホンでON/OFF、ボリューム調整可能。
注) プラズマディスプレイとは同時に使用できません。

3.各部の名称

トランスミッター(送信機)

<前面>



1. 赤外線送信部
ヘッドホンに音声信号を送信します。
2. 電源・充電LED
電源のオン・オフなどの状況を示します。

<後面>

3. 3.5mmステレオミニジャック
オーディオ機器を接続します。
4. RCAピンジャック
オーディオ機器を接続します。
5. 電源入力(DC)
ACアダプタを接続します。

ヘッドホン

<左>



6. バッテリーカバー
7. 電源スイッチ
8. 電源LED
9. ボリューム
10. 赤外線受光部

<右>

1

4.使用方法 ご使用前にまず充電を!

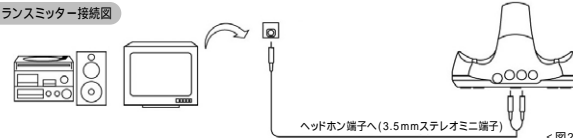
1. バッテリーカバーを開け、付属の充電電池を入れます。図4を参照し、正しい方向に入れてください。マンガン乾電池やアルカリ乾電池を使用しないでください。付属の充電式ニッケル水素電池のみ使用可能です。「6.充電について」を参考に、本体を充電してください。
2. ACアダプタとトランスミッターを接続したあとで、ACアダプタをコンセントに挿してください(図1)。電源LEDが緑に点灯します。
3. テレビやオーディオ機器などをトランスミッターに接続します。(図2、3)

ACアダプタ接続図



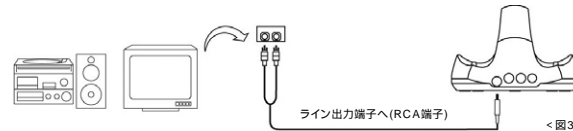
<図1>

トランスミッター接続図



ヘッドホン端子へ(3.5mmステレオミニ端子)

<図2>



ライン出力端子へ(RCA端子)

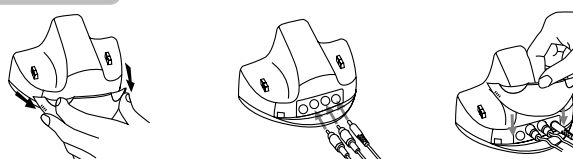
<図3>

ヘッドホン



<図4>

後部カバー



- 1.トランスミッターの後部カバーを取外します。

- 2.ACアダプタとオーディオケーブルを接続します。

- 3.後部カバーを戻します。

2

4.使用方法 < 続き >

4. オーディオ機器を再生すると、トランスミッターの電源LEDが緑に点灯します。

ご注意)ヘッドホン端子へ接続した場合

オーディオ機器の音量が小さい場合、トランスミッターの電源がONにならない場合があります。また、使用中であっても、途中で音量を小さくするとスタンバイモードになる場合があります。その場合は、オーディオ機器の音量を大きくしてご使用ください。

5. ヘッドホンの電源を入れると、ヘッドホンの電源LEDが赤に点灯します。(図4)
6. ヘッドホンのボリュームを調節してください。(図4)

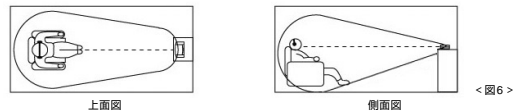
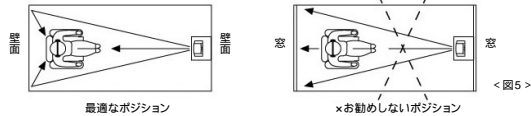
より良い音質で聴くコツ!(ヘッドホン端子へ接続した場合)

接続した機器の音量を、音がはずまない程度に大きくしてください。そのうえで、ヘッドホンの音量を少し下げた状態でお使いいただくとより良い音質でお楽しみいただけます。

5.トランスミッターの位置について

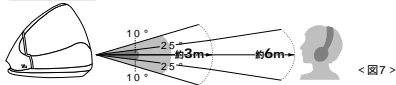
本製品は室内で使用することを想定しています。

- トランスミッターとヘッドホンの間に障害物を置かないようにしてください。
- トランスミッターを、放熱器やヒーターなど熱源のそばに置かないでください。
- ヘッドホンを、大きな窓の近くなど直射日光下や、室内でも強力に明るい場所(こういった場所は赤外線を含みます)の近くで使用すると、オーディオ信号の受信が妨害されることがあります。少し暗い場所へ移動してください。(図5)
- 赤外線の送信範囲は図6、7、8の通りです。トランスミッターをできるだけ高い場所に設置してヘッドホンとの間に障害物を挟まないようにしてください。

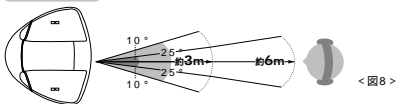


有効受信距離・角度の目安

横から見た図



上から見た図



3

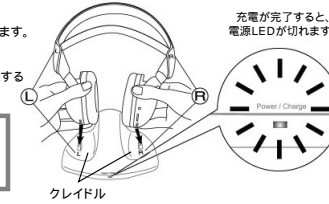
5.トランスミッターの位置について < 続き >

< ご注意 >

このヘッドホンは赤外線を使用しているため、図7、8の範囲内であってもトランスミッターから離れるにしがたがって、雑音が増えます。また、常にわずかなノイズが発生します。これらの現象は赤外線の特性によるもので、故障ではありません。赤外線受光部を手や髪でおおわないでください。トランスミッターの位置やお使いになる場所の状況により聞こえ方が異なります。なるべく正面水平軸上でお使いになることをおすすめします。直射日光などの強い光線の下で使わないでください。音がとぎれる場合があります。プラズマディスプレイとは同時に使用できません。プラズマディスプレイからの光の影響を受け、ご使用できない場合があります。

6.充電について

- ヘッドホンの電源を切ってください。
- ヘッドホンをトランスミッターのクレイドルに設置します。
- ヘッドホン・クレイドル双方に書かれたL/Rのマークを合わせてください。
- トランスミッターの電源LEDが緑から、充電中を意味する赤に変わります。
- 充電が完了すると、電源LEDが切れます。



ご注意)電池残量が十分な場合は、クレイドルに設置しても充電されません。電池残量が十分の場合のみクレイドルに設置するとLEDが赤になり充電されます。

電池は消耗品ですので、保証の対象にはなりません。十分に充電しても、使える時間が通常の半分くらいになった場合は、新しい充電式ニッケル水素電池(単4形×2)と取り換えてください。

トランスミッターのLEDについて

- < 緑 > 送信モード トランスミッターが音声信号を送信中(送信可)であることを意味します。
- < 赤 > 充電モード トランスミッターがクレイドルに設置されたヘッドフォンを検知し、充電中であることを意味します。このモードのとき、音声信号は送信されません。
- < 消灯 > スタンバイモード オーディオ信号が入力されていない、もしくは機器の音量が小さい状態では、約2～3分で電源が切れ、消灯します。
- < 消灯 > 電源オフ 完全に電源が切れています。

消費電力

非動作時、トランスミッターは電力消費を抑えるよう設計されています。オーディオ信号が入力されていない状態や機器の音量が小さい状態が約2～3分経くと、自動的にスタンバイモードに切り替わります。オーディオ信号が入ると、再び通常の送信モードに切り替わります。

ご注意)ヘッドホン端子へ接続した場合

オーディオ機器の音量が小さい場合、トランスミッターの電源がONにならない場合があります。また、使用中であっても、途中で音量を小さくするとスタンバイモードになる場合があります。その場合は、オーディオ機器の音量を大きくしてご使用ください。

充電の目安 15時間の充電で約7.5～2.0時間(音量による)使用できます。

7.仕様

形 式	密閉タイプ
使用ユニット	40mm
再生周波数帯域	20～20,000Hz
受信距離	約6m(正面軸上)
インピーダンス	32
電 源	ヘッドホン部 / 付属充電式ニッケル水素電池 トランスミッター部 / 付属ACアダプタ

電池持続時間	最大音量時:約7.5時間(約15時間充電) 最小音量時:約2.0時間(約1.5時間充電)
重 量	ヘッドホン部 / 約214g(付属充電電池含む)
外形寸法	トランスミッター部 / W155xD138xH105mm
付 属 品	ヘッドホン本体、トランスミッター(スタンド)、 充電式ニッケル水素電池(単4形×2)、 接続ケーブル(約2m)、ACアダプタ、 取扱説明書(本書)

4