



防水Bluetooth片耳ヘッドセット取扱説明書

この度は、防水Bluetooth片耳ヘッドセット「MM-BTMH41WBK」(以下本製品)をお買い上げいただき誠にありがとうございます。この取扱説明書では、本製品の使用方法や安全にお取り扱いいただくための注意事項を記載しています。ご使用前のによくご覧ください。読み終わったあとこの取扱説明書は大切に保管してください。

最初にご確認ください

お使いになる前に、セット内容がすべて揃っているかご確認ください。
万一、足りないものがありましたら、お買い求めの販売店にご連絡ください。

セット内容

- ①ヘッドセット……………1台
- ②イヤークリップ……………2個
- ③充電用USBケーブル……………1本
- ④取扱説明書(本書)……………1部
- ⑤保証書……………1部

※欠品や破損があった場合は、品番(MM-BTMH41WBK)と上記の番号(①～⑤)と名称(充電用USBケーブルなど)をお知らせください。

本取扱説明書の内容は、予告なしに変更になる場合があります。

最新の情報は、弊社WEBサイト(<https://www.sanwa.co.jp/>)をご覧ください。

デザイン及び仕様については改良のため予告なしに変更することがあります。
本書に記載の社名及び製品名は各社の商標又は登録商標です。

サンワサプライ株式会社

ヘッドセットを安全にご使用いただくために

- 自転車やバイク、自動車などの運転中に絶対に使用しないでください。交通事故の原因になります。運転以外にも、踏切や駅のホーム、道路、工事現場など周囲の音が聞こえないと危険な場所では使用しないでください。
- 歩行中に使用する場合は、周囲の交通に十分注意してください。交通事故の原因になります。
- 使用前に音量を最小にしてください。突然大きな音がすると、聴力を損なう恐れがあります。
- 耳を刺激するような大きな音量で長時間続けて聞くと、聴力に悪影響を与えることがあります。耳を守るため、音量を上げすぎないようにご注意ください。
- 内部に燃えやすいものや水などの液体がかかった場合は、使用を中止し、お買い上げいただいた販売店または弊社にご相談ください。そのままご使用になりますと、火災や故障および感電事故の原因になります。
- 内部を開けますと、故障や感電事故の原因になります。内部に触れることは絶対におやめください。また、内部を改造した場合の性能劣化については保証いたしません。
- 濡れた手で充電したり、充電ポートに触れたりしないでください。感電の原因になります。
- 本製品を使用中に気分が悪くなった場合は、すぐに使用を中止してください。
- ペースメーカーなどの医療機器を使用している方は、医師に相談の上で使用してください。
- 小さいお子様には使用させないでください。

Bluetoothヘッドセットについてのご注意

- 本製品を使用したことによって生じた動作障害やデータ損失などの損害については、弊社は一切の責任を負いかねます。
- 本製品はBluetooth対応のすべての機器との接続動作を保証したものではありません。
- 本製品は一般的な職場やご家庭での使用を目的としています。本書に記載されている以外でのご使用にて損害が発生した場合は、弊社は一切の責任を負いません。
- 医療機器や人命に直接的または間接的に関わるシステム、高い安全性や信頼性が求められる環境下では使用しないでください。
- 高い安全性や信頼性が要求される機器や電算機システムなどと直接的または間接的に関わるシステムでは使用しないでください。
- 飛行機の通信システムを妨害する恐れがありますので、飛行機で本製品を使用しないでください。
- 必要以上に長時間の充電はしないでください。
- 電池(内蔵型リチウムポリマーバッテリー)は使用状況によって異なりますが、約300～400回繰り返し充電できます。
- 電池(内蔵型リチウムポリマーバッテリー)は消耗品ですので、保証の対象にはなりません。
- 十分に充電した電池で使用時間が著しく短くなってきたり、ご使用いただけない場合は、電池の寿命です。弊社では電池の交換を行っておりませんが、新しい製品をお買い求めください。
- 本製品を長期間使用しなかった場合、内蔵されている電池の性能が低下してしまふ可能性があります。本製品を長期間保存する場合は、月に1回を目安に充電を行ってください。
- 本製品が濡れているときは絶対に充電しないでください。感電やショートなどによる火災や故障の原因となります。
- 充電が終わったら必ずケーブルを外してください。また、十分な充電時間を過ぎても充電が完了しない場合は充電を終えてください。所定の充電時間を超えて充電した場合、電池が発熱・発火する危険性があります。
- 本製品を使用中に発生したデータの消失、機器の故障などの保証はいたしかねますので、あらかじめご了承ください。

Bluetoothについて

- 本製品の使用周波数帯では、産業・科学・医療用機器等のほか、工場の製造ライン等で使用されている移動体識別用の構内無線局(免許を要する無線局)及び特定小電力無線局(免許を要しない無線局)が適用されています。
- 本製品を使用する前に、近くで移動体識別用の構内無線局及び特定小電力無線局が運営されていないことを確認してください。
- 万一、本製品から移動体識別用の構内無線局に対して電波干渉の事例が発生した場合は、使用場所を変えるか、速やかに電波の発射を停止してください。

良好な通信を行うために

- 他の機器と見通しの良い場所で通信してください。建物の構造や障害物によっては、通信距離が短くなります。特に鉄筋コンクリートや人間の身体(接触した状態)などを挟むと、雑音が入ったり通信不能になる場合があります。
- Bluetooth対応のヘッドホンヘッドセットスピーカーなどの音楽・音声機器とスマートフォンなどと同時に接続し使用した場合、音楽や音声が途切れることがあります。
- Bluetooth接続においては、無線LANその他の無線機器の周囲、電子レンジなど電波を発する機器の周囲、障害物の多い場所、その他電波状態の悪い環境で使用しないでください。接続が頻りに途切れたり、通信速度が極端に低下したり、エラーが発生する可能性があります。
- IEEE802.11g/bの無線LAN機器と本製品などのBluetooth機器は同一周波数帯(2.4GHz)を使用するため、近くで使用するお互いに電波障害が発生し、通信速度が低下したり接続不能になる場合があります。この場合は、使用しない機器の電源を切ってください。
- 無線機や放送局の近くで正常に通信できない場合は、使用場所を変更してください。

1.特長

- Bluetooth5.2対応のヘッドセットです。
- 連続通話約8.5時間以上、連続音楽再生約12.5時間以上の長時間の使用が可能です。
- A2DP(オーディオ)プロファイルに対応しているので音楽も楽しめます。
- 2台の携帯電話で同時待ち受けができるマルチポイント対応です。
- IPX4対応なので、作業現場での急な雨にも汗をかいても安心して使えます。湿気の多い場所でも使いやすいヘッドセットです。
- 外の音が聞き取りやすいイヤークリップ(ピース)付属。耳を完全に塞がないので安全に使用できます。

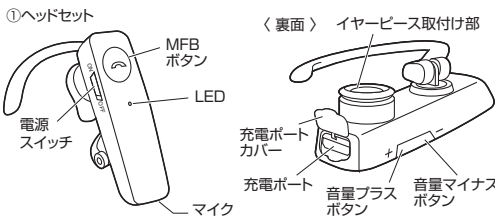
デバイス名	MM-BTMH41WBK
パスキー	0000 (ゼロ四〇)

2.セット内容



- ①ヘッドセット
- ②イヤークリップ 2個(同サイズ)
※1個は①に装着済み
- ③充電用USBケーブル (USB A オス・microUSB オス)
- ④取扱説明書(本書)

3.各部の名称



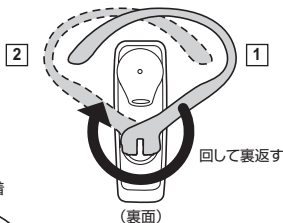
※ボタン操作とLEDについて詳しくは7.LED・各種操作についてをご覧ください。

！ 使用時は充電ポートに水が入らないようにしっかり充電ポートカバーを開けてください。

4. パーツの装着・取付け方法

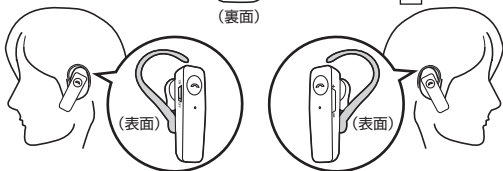
イヤーフックの装着方法

イヤーフックは本体から取外すことなく、回転させるだけで向きを変えられます。そのため、簡単に左右の耳に付け替えることができます。

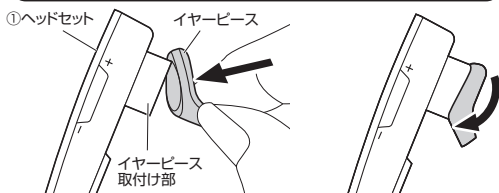


1 左耳に装着

2 右耳に装着



イヤークイックの取付け方法



1 イヤークイックの穴をイヤークイック取付け部に斜め方向に入れます。

2 イヤークイックの下部を下方に引っ張りながらイヤークイック取付け部に押し込みます。

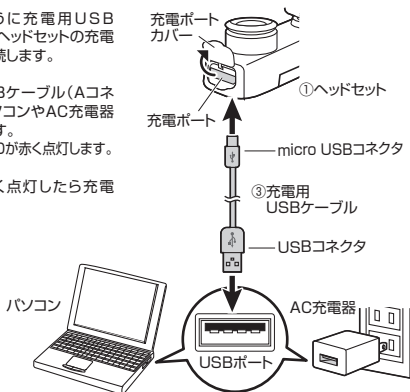
5. 充電方法

- はじめてご使用になるときは、赤いLEDが消灯し、青いLEDが点灯するまで充電してください。
- 必ず付属の充電用USBケーブルで充電してください。

1 右図のように充電用USBケーブルをヘッドセットの充電ポートに接続します。

2 充電用USBケーブル(Aコネクタ)をパソコンやAC充電器に接続します。充電中はLEDが赤く点灯します。

3 LEDが青く点灯したら充電完了です。



■ 充電の時期

LEDが赤く点滅したら、上記の方法で充電してください。

- 本製品を長期間使用しなかった場合、内蔵されている電池の性能が低下してしまう可能性があります。本製品を長期間保存する場合は、月に1回を目安に充電を行なってください。

6. 使用方法

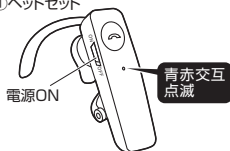
本製品をお手持ちの携帯電話やスマートフォンで使用するためには、お手持ちの機器とペアリングを行う必要があります。

(例) スマートフォンとの接続方法 ※詳しくは接続機器の説明書をご覧ください。

1 ヘッドセットをペアリングモードにします。電源をONするとLEDが青赤交互点滅しペアリングモードになります。

【LEDを見ながら操作する場合】

①ヘッドセット



【耳につけて操作する場合】

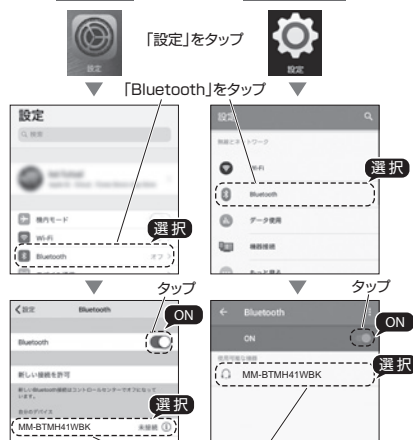


- スタンバイモードからペアリングモードに切替えることはできません。一度電源を切って、長押しするとペアリングモードに入ります。

2 スマートフォンのBluetoothを「ON」にして「MM-BTMH41WBK」を選択します。

iOSの場合

Androidの場合



【MM-BTMH41WBK】をタップ

※操作画面は参考です。ご使用のスマートフォンのOS、機種により画面は異なります。

- 機種により、パスキーを入力する場合があります。パスキーを聞かれた場合は「0000」（ゼロ4つ）を入力してください。

3 ヘッドセットとスマートフォンとの接続が完了します。

【LEDを見ながら操作する場合】

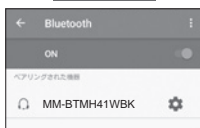
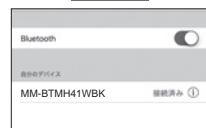
①ヘッドセット



iOSの場合



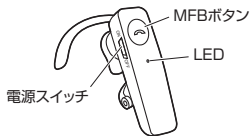
Androidの場合



※操作画面は参考です。ご使用のスマートフォンのOS、機種により画面は異なります。※その他の操作は7.LED・各種操作についてをご確認ください。

7.LED・各種操作について

①ヘッドセット



基本操作

動作・状態	操作方法	LED表示・ボイスアナウンス
電源ON	電源スイッチをONにする	青点灯→青赤交互点滅 Power ONのアナウンス
電源OFF	電源スイッチをOFFにする	赤点灯→消灯 Power OFFのアナウンス
ペアリングモード	電源をONにすると自動的にペアリングモードになります	青赤交互に点滅
ペアリング成功 (接続中)	—	青に点滅 Connectedのアナウンス
スタンバイモード (未接続)	—	青赤交互に点滅 接続が切れると Disconnectedのアナウンス
スタンバイモード (接続)	—	約8秒に青1回点滅
リダイヤル	MFBボタンを2回押す	—
充電中→充電完了	—	赤点灯→青点灯
電池残量が少ない	—	約8秒に赤1回点滅 Battery Lowのアナウンス
Siri(iOS)・ Google アシスタント (Android)起動※	MFBボタンを長押し	—
初期化	充電中にMFBボタンを 約5秒間押す	赤に3回点滅

※機種によっては動作しない場合があります。

通話時

動作・状態	操作方法	LED表示
電話に出る	着信中にMFBボタンを1回押す	約8秒に青1回点滅
電話を切る	通話中にMFBボタンを1回押す	—
着信拒否	着信中にMFBボタンを2回押す	—
通話切替え	通話中にMFBボタンを約1秒間押す	約8秒に青1回短く点滅

※着信時は青色に素早く点滅します。

※リダイヤル以外で電話をかける場合などはスマートフォン・携帯電話側で操作を行う必要があります。(お使いのスマートフォン・携帯電話の取扱説明書をご覧ください)

音楽再生時

動作・状態	操作方法	LED表示
音楽再生一時停止	MFBボタンを押す	約8秒に青1回点滅
曲送り	音量プラスボタンを長押しする	—
曲戻し	音量マイナスボタンを長押しする	—
音量調節	音量プラスボタン、 音量マイナスボタンを押す	—

マルチポイント使用時

動作・状態	操作方法	LED表示
Aと通話を切って Bの着信に出る	MFBボタンを1回押す	—
Aの通話を保留にして Bの着信に出る	MFBボタンを2回押す	—
Aの通話を継続、 Bの着信拒否	MFBボタンを 約2秒間長押しする	約8秒に青1回点滅
Aの通話と Bの通話の切替え	MFBボタンを2回押す	約8秒に青1回点滅

※スマートフォン・携帯電話の機種により、上記一部の機能を使えない場合もあります。

8.各機器との接続について

一度ペアリングすると、機器の電源をOFFにしても設定が残ります。再度電源をONにする、最後に接続されていた機器と自動的に接続され使用できます。使用できない場合は、MFBボタンを軽く押すか、接続または再度ペアリングを行ってください。

! 同時に2つの機器と同じプロファイルで接続(使用)することはできません。また、HFP(ハンズフリープロファイル)も同時に接続(使用)することはできません。

9.マルチポイント機能について

本製品は、同時に2台の携帯電話やスマートフォン(以下、携帯電話)での待受け(マルチポイント)が可能です。

※2台の携帯電話から同時に音楽再生はできません。

※全ての携帯電話との接続動作を保証したものではありません。

マルチポイントのペアリング方法

- 1台目の携帯電話とヘッドセットをペアリングします。
- ヘッドセットの電源をOFFにし、1台目の携帯電話のBluetoothをOFFにします。
- 2台目の携帯電話とヘッドセットをペアリングします。
- ヘッドセットの電源をOFFにし、2台目の携帯電話のBluetoothをOFFにします。
- 1台目・2台目の携帯電話のBluetoothをONにし、ヘッドセットの電源をONにします。
- 1台目・2台目の携帯電話で「MM-BTMH41WBK」を選択します。
- 2台の携帯電話での待受け(マルチポイント)が完了します。
※自動で接続できない場合は、携帯電話側で接続を行ってください。
※マルチポイント時の操作方法は「7.LED・各種操作について」をご覧ください。

10.仕様

<Bluetooth仕様>

適合規格	Bluetooth Ver.5.2
周波数範囲	2.402~2.480GHz
伝送方式	GFSK
通信距離	最大約10m(使用環境によって異なります)
送信出力	Class2
対応プロファイル	HFP(ハンズフリー)、A2DP(オーディオ)、AVRCP(リモートコントロール)

<その他仕様>

サイズ・重量	約W54×D62.5×H23.5mm・約10g
電源	内蔵型リチウムポリマーバッテリー 充電時間:最大2時間、 連続使用時間:通話時/最大約8.5時間 音楽再生時/最大約12.5時間 スタンバイ時/最大約130時間
再生周波数帯域	20~20,000Hz
マイク感度	-44dB±2dB
マイク指向性	無(全)指向性
防水性能	IPX4
対応機種	Bluetooth対応のスマートフォン・携帯電話・パソコン・オーディオ機器 ※HFP(ハンズフリー通話機能)に対応していること。 ※音楽再生の場合は、A2DP(音楽再生)に対応していること。 ※パソコンがBluetoothに対応していない場合はBluetooth USBアダプタをお買い求めください。 ※Bluetooth Ver.5.1/5.0/4.2/4.1/4.0/3.0/2.1/2.0/1.2 対応機器との接続も可能です。 ※Class1の機器との接続も可能です。

※実際の通信距離や使用時間は使用環境や使用状況によって異なります。

11.よくある質問

Q. 接続やペアリングが突然できなくなりました。

A. ヘッドセットと機器の電源を両方とも一度切ってから、再度ペアリング・接続を行ってください。

Q. ヘッドセットの音が聞こえません。また、音声入力ができません。(パソコンの場合)

- A. 1「スタート」→「コントロールパネル」→「サウンドとオーディオデバイス」を開きます。
2「オーディオ」タブを選択し、「音の再生」「録音」のデバイスがBluetoothデバイスになっていることを確認してください。
3「音声」タブを選択し、「音の再生」「録音」のデバイスがBluetoothデバイスになっていることを確認してください。

Q. ヘッドセットとデバイスの通信距離は？

A. 10mまでです。
間にコンクリート壁などの障害物があると、通信距離は短くなります。

Q. 他のBluetooth使用者によって通信内容を傍受されますか？

A. いいえ。ペアリングによって通信が保護されます。

Q. 使うたびにペアリング作業をする必要がありますか？

A. いいえ。基本的には初回だけです。電源を切っても、ペアリングの設定は残りますが、機器によっては再度ペアリングを行ってください。

Q. 電話とヘッドセットの接続が途切れたら、再接続する必要がありますか？

A. 電話の機種によって異なります。自動的に再接続する機種と、そうでない機種があります。

Q. ヘッドセットから雑音が入ります。

A. 通信範囲を超えたり、壁や人間の身体(接触した状態)などを挟むと雑音が入ります。

本製品の
保証書ラベルをはがし、
こちらに貼付けて
大切に保管してください。

12.保証規定

- 1)保証期間内に正常な使用状態でご使用の場合に限り品質を保証しております。万が一保証期間内で故障がありました場合は、弊社所定の方法で無償修理いたしますので、保証書を製品に添えてお買い上げの販売店までお持ちください。
- 2)次のような場合は保証期間内でも有償修理になります。
(1)保証書をご提示いただけない場合。
(2)所定の項目をご記入いただけない場合、あるいは字句を書き換えられた場合。
(3)故障の原因が取扱以上の不注意による場合。
(4)故障の原因がお客様による輸送・移動中の衝撃による場合。
(5)天変地異、ならびに公害や異常電圧その他の外部要因による故障及び損傷の場合。
(6)譲渡や中古販売、オークション、転売などでご購入された場合。
- 3)お客様ご自身による改造または修理があったと判断された場合は、保証期間内での修理もお受けいたしかねます。
- 4)本製品の故障、またはその使用によって生じた直接、間接の損害については弊社はその責を負わないものとします。
- 5)本製品を使用中に発生したデータやプログラムの消失、または破損についての補償はいたしかねます。
- 6)本製品は医療機器、原子力設備や機器、航空宇宙機器、輸送設備や機器などの人命に関わる設備や機器、及び高度な信頼性を必要とする設備や機器やシステムなどへの組み込みや使用は意図されておりません。これらの用途に本製品を使用され、人身事故、社会的障害などが生じても弊社はいかなる責任も負いかねます。
- 7)修理ご依頼品を郵送、またはご持参される場合の諸費用は、お客様のご負担となります。
- 8)保証書は再発行いたしませんので、大切に保管してください。
- 9)保証書は日本国内においてのみ有効です。

最新の情報はWEBサイトで <https://www.sanwa.co.jp/>



本製品の詳細情報はこちら！

スマホで読み込むだけで簡単にアクセス！



弊社サポートページはこちら！

■サポート情報 ■Q&A(よくある質問)
■ソフトウェアダウンロード ■各種対応表
など、最新情報を随時更新しています。

ご質問、ご不明な点などがありましたら、
ぜひ一度弊社WEBサイトをご覧ください。

本取扱説明書の内容は、予告なしに変更になる場合があります。
最新の情報は、弊社WEBサイト(<https://www.sanwa.co.jp/>)をご覧ください。

サンワサプライ株式会社

ver.1.1

岡山サブライセンター / 〒700-0825 岡山県岡山市北区田町1-10-1
TEL.086-223-3311 FAX.086-223-5123
東京サブライセンター / 〒140-8566 東京都品川区南大井6-5-8
TEL.03-5763-0011 FAX.03-5763-0033
札幌営業所 / 〒060-0808 札幌市北区北八条西4-1-1 パストラルビルN8
TEL.011-611-3450 FAX.011-716-8990
仙台営業所 / 〒983-0852 仙台市宮城野区榴岡1-6-37 TM 仙台ビル
TEL.022-257-4638 FAX.022-257-4633
名古屋営業所 / 〒453-0014 愛知県名古屋市東区中村区1-16-18 CUBE MIEKI
TEL.052-453-2031 FAX.052-453-2033
大阪営業所 / 〒532-0003 大阪市淀川区高津4-5-36 ONEST新大阪スクエア
TEL.06-6395-5310 FAX.06-6395-5315
福岡営業所 / 〒812-0011 福岡市博多区博多駅前4-3-3 博多八百ビル
TEL.092-471-6721 FAX.092-471-8078