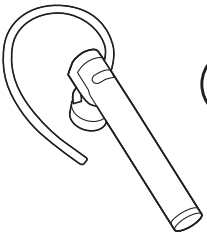


**SCMS-T対応**

MM-BTMH34シリーズ



最初にご確認ください

- ヘッドセット本体……………1個
- イヤーフック……………1本
- イヤークラス(L・S)……………各1個
- 充電用USBケーブル……………1本
- 取扱説明書(本書)……………1部
- 保証書(パッケージに貼付)………1部

本取扱説明書の内容は、予告なしに変更になる場合があります。最新の情報は、弊社WEBサイト(<http://www.sanwa.co.jp/>)をご覧ください。

デザイン及び仕様については改良のため予告なしに変更することがございます。本書に記載の社名及び製品名は各社の商標または登録商標です。

サンワサプライ株式会社

**特長**

- アルミ筐体ですっきりしたデザインのBluetoothヘッドセットです。
- Bluetooth4.0対応のヘッドセットです。
- Bluetooth対応のスマートフォンや携帯電話でハンズフリー通話が楽しめます。
- A2DP(オーディオ)プロファイルに対応しているので音楽やワンセグも楽しめます。
- 2台の携帯電話で同時待ち受けができるマルチポイント対応です。
- CVCノイズキャンセル機能でクリアな通話が可能です。

デバイス名	MM-BTMH34
パスキー	0000 (ゼロ四つ)

**安全にご使用いただくために**

- 自転車やバイク、自動車などの運転中に絶対に使用しないでください。交通事故の原因になります。運転以外にも、踏切や駅のホーム、道路、工事現場など周囲の音が聞こえないと危険な場所では使用しないでください。
- 歩行中に使用する場合は、周囲の交通に十分注意してください。交通事故の原因になります。
- 使用する前に音量を最小にしてください。突然大きな音がすると、聴力を損なう恐れがあります。
- 耳を刺激するような大きな音量で長時間続けて聞くと、聴力に悪影響を与えることがあります。耳を守るため、音量を上げすぎないようご注意ください。
- 内部に燃えやすいものや水などの液体がかかった場合は、使用を中止し、お買い上げいただいた販売店または弊社にご相談ください。そのままご使用になりますと、火災や故障および感電事故の原因になります。
- 内部を開けますと、故障や感電事故の原因になります。内部に触れることは絶対におやめください。また、内部を改造した場合の性能劣化については保証いたしません。
- 濡れた手で充電したり、充電ポートに触れたりしないでください。感電の原因になります。
- 本製品を使用中に気分が悪くなった場合は、すぐに使用を中止してください。
- ペースメーカーなどの医療機器を使用している方は、医師に相談の上で使用してください。
- 小さいお子様には使用させないでください。

**ご注意**

- 本製品を使用したことによって生じた動作障害やデータ損失などの損害については、弊社は一切の責任を負いかねます。
- 本製品はBluetooth対応のすべての機器との接続動作を保証したものではありません。
- 本製品は一般的な職場やご家庭での使用を目的としています。本書に記載されている以外でのご使用にて損害が発生した場合は、弊社は一切の責任を負いません。
- 医療機器や人命に直接的または間接的に関わるシステム、高い安全性や信頼性が求められる環境下では使用しないでください。
- 高い安全性や信頼性が要求される機器や電算機システムなどと直接的または間接的に関わるシステムでは使用しないでください。
- 飛行機の通信システムを妨害する恐れがありますので、飛行機で本製品を使用しないでください。
- 必要以上に長時間の充電はしないでください。
- 電池(内蔵型リチウムポリマーバッテリー)は使用状況によって異なりますが、約300~400回繰り返し充電できます。
- 電池(内蔵型リチウムポリマーバッテリー)は消耗品ですので、保証の対象にはなりません。
- 十分に充電した電池で使用時間が著しく短くなってきたり、ご使用いただけない場合は、電池の寿命です。弊社では電池の交換を行っておりませんが、新しい製品をお買い求めください。
- 本製品を長期間使用しなかった場合、内蔵されている電池の性能が低下してしまう可能性があります。本製品を長期間保存する場合は、月に1回を目安に充電を行ってください。
- 本製品が濡れているときは絶対に充電しないでください。感電やショートなどによる火災や故障の原因となります。
- 充電が終わったら必ずケーブルを取外してください。また、十分な充電時間を過ぎても充電が完了しない場合は充電を終えてください。所定の充電時間を超過して充電した場合、電池が発熱・発火する危険性があります。
- 本製品を使用中に発生したデータの消失、機器の故障などの保証はいたしかねますので、あらかじめご了承ください。

**Bluetoothについて**

- 本製品の使用周波数帯では、産業・科学・医療用機器等のほか、工場の製造ライン等で使用されている移動体識別用の構内無線局(免許を要する無線局)及び特定小電力無線局(免許を要しない無線局)が運用されています。
- 本製品を使用する前に、近くで移動体識別用の構内無線局及び特定小電力無線局が運営されていないことを確認してください。
- 万一、本製品から移動体識別用の構内無線局に対して電波干渉の事例が発生した場合には、使用場所を変えるか、速やかに電波の発射を停止してください。

**良好な通信を行うために**

- 他の機器と見通しの良い場所で通信してください。建物の構造や障害物によっては、通信距離が短くなります。特に鉄筋コンクリートや人間の身体(接触した状態)などを挟むと、雑音が入ったり通信不能になる場合があります。
- Bluetooth対応のヘッドホン・ヘッドセット・スピーカーなどの音楽・音声機器とマウス・キーボードなどを同時に接続し使用した場合、音楽や音声が入り切れることがあります。
- Bluetooth接続においては、無線LANその他の無線機器の周囲、電子レンジなど電波を発する機器の周囲、障害物の多い場所、その他電波状態の悪い環境で使用しないでください。接続が頻りに途切れたり、通信速度が極端に低下したり、エラーが発生する可能性があります。
- IEEE802.11g/bの無線LAN機器と本製品などのBluetooth機器は同一周波数帯(2.4GHz)を使用するため、近くで使用すると互いに電波障害が発生し、通信速度が低下したり接続不能になる場合があります。この場合は、使用しない機器の電源を切ってください。
- 無線機や放送局の近くに正常に通信できない場合は、使用場所を変更してください。

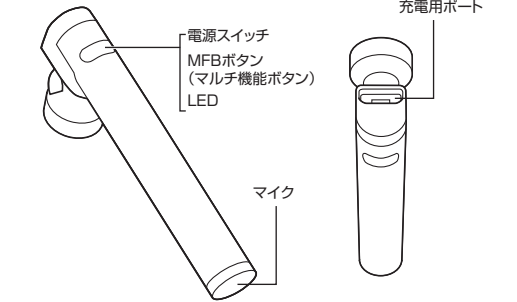
**1.お使いになる前に**

**■セット内容**



**1.お使いになる前に(続き)**

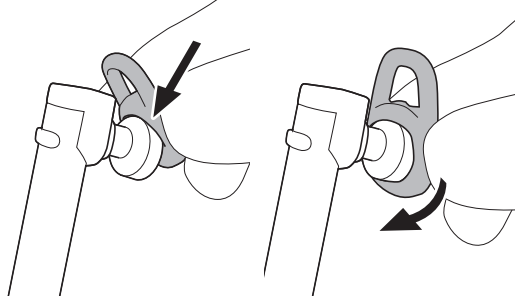
**■各部の名称**



※ヘッドセットからの音楽の一時停止/再生/曲戻し/曲送り/音量調節の操作はできません。接続機器で行ってください。

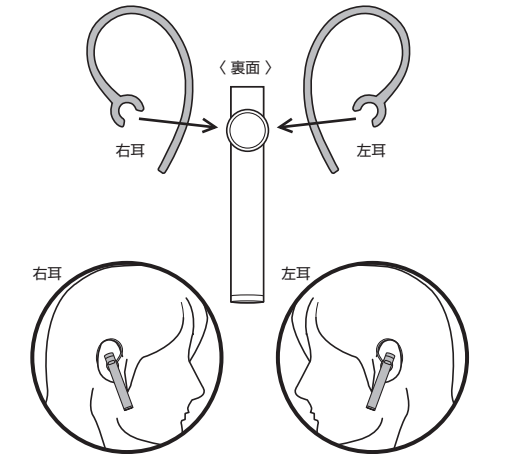
**■装着方法**

**<イヤークラス>**



- 1.イヤークラスの穴をイヤホン部に
  - 2.イヤークラスの下部を下方方向に斜め方向に入れます。
- ※イヤークラスの中央部に溝が入っている面がイヤホン部側です。

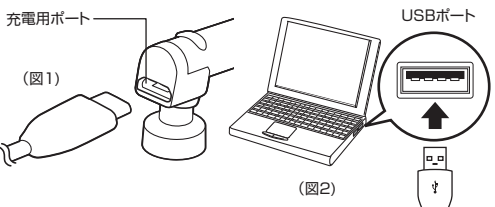
**<イヤーフック>**



**2.充電について**

**△注意** ・はじめてご使用になるときは、赤いLEDが消灯し、青いLEDが点灯するまで充電してください。  
・必ず付属のUSBケーブルで充電してください。

**■パソコンで充電する**



- 1.充電用USBケーブルを本体の充電ポートに接続します。(図1)
- 2.充電用USBケーブル(Aコネクタ)をパソコンのUSBポートに接続します。(図2) 充電中はLEDが赤く点灯します。
- 3.LEDが青く点灯したら充電完了です。

**■充電の時期**

LEDが赤く点滅しはじめたら、上記の方法で充電してください。

**3.ボタン操作について**

- MFBボタンは押し続けている時間によって機能が変わります。
- 1.電源ON(スタンバイモード)**  
MFBボタンを約3秒押しします。LEDが青に点灯します。
  - 2.ペアリングモード**  
MFBボタンを約7秒押しし、LEDが青/赤交互に点滅したらはなします。  
※途中、青に点滅しますが、青/赤交互に点滅するまではなさず押し続けたままにしてください。

**△注意** スタンバイモードからペアリングモードに切替えることはできません。1度電源を切って、長押しするとペアリングモードに入ります。

- 3.電源OFF**  
MFBボタンを約2秒押しすると、LEDが赤に点灯し電源が切れます。
- 4.自動電源OFF機能**  
接続が切れると約5分後に自動的に電源がOFFになります。

**4.LED・各種操作について**

動作・状態	操作方法	LED
電源ON	MFBボタンを約3秒間押す。	青点灯→青点滅
電源OFF	MFBボタンを約2秒間押す。	赤点灯→消灯
ペアリングモード	MFBボタンを約7秒間押す。	青赤交互に点滅
ペアリング成功(接続中)	-	青点滅
スタンバイモード(未接続)	-	約2秒ごとに青1回点滅
スタンバイモード(接続)	-	約7秒ごとに青1回点滅
充電中→充電完了	-	赤点灯→青点灯
電池残量が少ない	-	赤点滅
Siri起動(iOS)※1	スタンバイモード(接続中)の時にMFBボタンを1回押す。	

※ペアリングが成功すると「ピッ」と音が鳴ります。  
※1:機種によっては動作しない場合があります。

#### 4.LED-各種操作について(続き)

＜電話操作-音楽再生時＞		
動作-状態	操作方法	LED
電話をかける	携帯電話から普通に発信する。 ※機種により自動的に通話がヘッドセットに切替わるものもあります。 ※機種や設定によって自動的に切替わらない場合は、Bluetooth機器を優先するように設定を変更するか、通話開始後に携帯電話がヘッドセットで通話を切替えてください。	
電話に出る	着信中にMFBボタンを短く1回押す。	約2秒ごとに青1回点滅
通話中にもう1台の電話に出る(同時待ち受け時)	着信中、MFBボタンを短く1回押す。この時、通話中の電話は保留になります。再度短く2回押すと元の電話に戻ります。 着信中、MFBボタンを短く1回押す。この時、通話中の電話は切れます。	
リダイヤル	MFBボタンを短く2回押す。	
電話を切る	通話中にMFBボタンを短く1回押す。	
着信を拒否する	着信中にMFBボタンを約2秒間押す。	
マイクミュート	通話中にMFBボタンを約3秒間押す。マイクミュート中は約9秒ごとに2回ピー音がなります。	
音楽再生中	音楽再生時の操作は接続機器で行なってください。	約2秒ごとに青1回点滅

#### ＜マルチポイント使用時＞

動作-状態	操作方法
1台目を保留にして、2台目の電話に出る。	1台目との通話中に2台目の着信が来た時、MFBボタンを短く1回押す
1台目を通話中に2台目の電話を拒否する。	1台目の通話中に2台目の着信が来た時、MFBボタンを3秒間長押しする。
保留中の1台目と、通話中の2台目を切替える。	1台目が保留中で、2台目が通話中の時、MFBボタンを2回押す。
1台目を切って、2台目の電話に出る。	1台目で通話中に2台目に着信が来た時、MFBボタンを2回押す。

※リダイヤル以外で電話をかける場合などはスマートフォン-携帯電話側で操作を行う必要があります。(お使いのスマートフォン-携帯電話の取扱説明書をご覧ください)

※スマートフォン-携帯電話の機種により、上記の一部の機能を使えない場合があります。

#### 5.マルチポイント機能について

本製品は、同時に2台の携帯電話やスマートフォン(以下、携帯電話)での待ち受け(マルチポイント)が可能です。  
※2台の携帯電話から同時に音楽再生はできません。  
※全ての携帯電話との接続動作を保証したものではありません。

##### マルチポイントのペアリング方法

1. 1台目の携帯電話とヘッドセットをペアリングします。
2. ヘッドセットの電源をOFFにし、1台目の携帯電話のBluetoothをOFFにします。
3. 2台目の携帯電話とヘッドセットをペアリングします。ペアリング後、ヘッドセットの電源をOFFにします。
4. 1台目の携帯電話のBluetoothをONにし、ヘッドセットの電源を入れます。
5. 2台目の携帯電話-スマートフォンへの接続が完了します。  
※自動で接続できない場合は、携帯電話側で接続を行なってください。

#### 6. Bluetooth対応のスマートフォン、携帯電話で通話や音楽を楽しむ!



- ①ヘッドセットのMFBボタンを約7秒長押しし、ペアリングモード(LEDが青赤交互に点滅)にします。
- ②ご使用の携帯電話の取扱説明書を参照の上ペアリング作業を行い、登録/接続をしてください。

通話するには「ハンズフリー(HFP)」で接続してください。  
音楽やワンセグの音声を聴くには「オーディオ(A2DP)」で接続してください。  
★同時に両方を接続することも可能です。

- ③携帯電話に着信があると、ヘッドセットから呼出音が鳴ります。  
※音楽を聴いている場合、通話終了後に自動的に音楽に戻ります。

詳しい操作方は「4.LED-各種操作について」をご覧ください。

#### ■スマートフォンとの接続方法

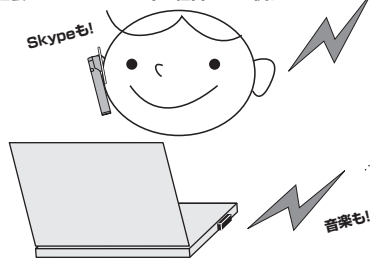
(例) iPhone 6の場合

- ①ヘッドセットをペアリングモード(LEDが青赤交互に点滅)にします。
- ②iPhone 6の「設定」→「一般」→「Bluetooth」をONにします。
- ③「MM-BTMH34」を選択します。
- ④ヘッドセットの青LEDが点滅し、接続が完了しました。
- ⑤画面の右上にヘッドセットのバッテリー残量が表示されます。

#### 7. パソコンの音楽やインターネット通話をワイヤレスで楽しむ!

(※詳しくは接続機器の説明書をご覧ください)

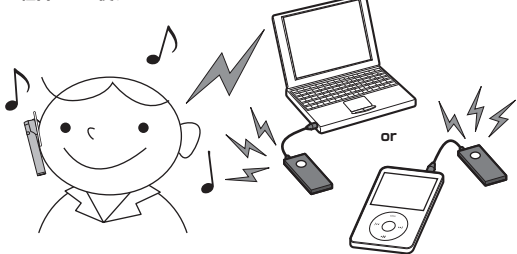
##### ■Bluetooth USBアダプタ(弊社製MM-BTUD~など)と合わせて使う



#### 8. オーディオやパソコンの音楽をワイヤレスで聴く!

(※詳しくは接続機器の説明書をご覧ください)

##### ■Bluetooth対応のオーディオアダプタ(弊社製MM-BTAD~など)と合わせて使う



#### 9. 各機器との接続について

一度ペアリングすると、機器の電源をOFFにしても設定が残ります。再度電源をONにすると、最後に接続されていた機器と自動的に接続され使用できます。  
使用できない場合は、MFBボタンを軽く押すか、接続または再度ペアリングを行ってください。

#### よくある質問

- Q. 接続やペアリングが突然できなくなつた。**  
A. ヘッドセットと機器の電源を両方とも一度切ってから、再度ペアリング-接続を行ってください。
- Q. ヘッドセットの音が聞こえません。また、音声入力ができません。(パソコンの場合)**  
A. 1「スタート」→「コントロールパネル」→「サウンドとオーディオデバイス」を開きます。  
2「オーディオ」タブを選択し、「音の再生」「録音」のデバイスがBluetoothデバイスになっていることを確認してください。  
3「音声」タブを選択し、「音の再生」「録音」のデバイスがBluetoothデバイスになっていることを確認してください。
- Q. 音楽がモノラルのように低い音質で再生される。**  
A. HSPを介して接続されている可能性があります。お使いのBluetooth機器がA2DPをサポートしていても、A2DPを介して接続されているか確認してください。

**Q. ヘッドセットとデバイスの通信距離は?**  
A. 10mまでです。間にコンクリート壁などの障害物があると、通信距離は短くなります。

**Q. 他のBluetooth使用者によって通信内容を傍受されますか?**  
A. いいえ。ペアリングによって通信が保護されます。

**Q. 使うたびにペアリング作業をする必要がありますか?**  
A. いいえ。基本的には初回だけでも、電源を切っても、ペアリングの設定は残りますが、機器によっては再度ペアリングを行ってください。

**Q. 電話とヘッドセットの接続が途切れたら、再接続する必要がありますか?**  
A. 電話の機種によって異なります。自動的に再接続する機種と、そうでない機種があります。

**Q. ヘッドセットから雑音が聞こえる。**  
A. 通信範囲を超えたり、壁や人間の身体(接触した状態)などを挟むと雑音が入ります。

#### 仕様

適合規格	Bluetooth Ver.4.0
周波数範囲	2.402~2.480GHz
伝送方式	FHSS
通信距離	最大約10m(使用環境によって異なります)
送信出力	Class2
電源	内蔵型リチウムポリマーバッテリー 充電時間:最大2時間、 連続使用时间:通話時/最大約6時間、 音楽再生時/最大約6時間 スタンバイ時/最大約180時間 ※実際の使用時間は使用環境や使用状況によって異なります。
サイズ-重量	φ9×H58mm-約7g
対応プロファイル	HSP(ヘッドセット)、HFP(ハンズフリー)、A2DP(オーディオ)
対応機種	Bluetooth対応のスマートフォン-携帯電話、パソコン ※HFP/HSP(ハンズフリー-通話機能)に対応していること。 ※音楽やワンセグ再生の場合は、A2DP(音楽再生)に対応していること。 ※パソコンがBluetoothに対応していない場合はBluetooth USBアダプタをお買い求めください。

※実際の通信距離や使用時間は使用環境や使用状況によって異なります。

#### 保証規定

- 1.保証期間内に正常な使用状態でご使用の場合に限り品質を保証しております。万一保証期間内で故障がありました場合は、弊社所定の方法で無償修理いたしますので、保証書を製品に添えてご購入の取扱店までお持ちください。
- 2.次のような場合は保証期間内でも有償修理になります。  
(1)保証書をご提示いただけない場合。  
(2)所定の項目をご記入いただけない場合、あるいは字句を書き換えられた場合。  
(3)故障の原因が取扱い上の不注意による場合。  
(4)故障の原因がお客様による輸送-移動中の衝撃による場合。  
(5)天変地異、ならびに公害や異常電圧その他の外部要因による故障及び損傷。  
3.お客様ご自身による改造または修理があったと判断された場合は、保証期間内での修理もお受けいたしかねます。
- 4.本製品の故障、またはその使用によって生じた直接、間接の損害については弊社はその責を負わないものとします。
- 5.本製品を使用中に発生したデータやプログラムの消失、または破損についての保証はいたしかねます。
- 6.本製品は医療機器、原子力設備や機器、航空宇宙機器、輸送設備や機器などの人命に関わる設備や機器、及び高度な信頼性を必要とする設備や機器やシステムなどへの組み込みや使用は意図されておりません。これらの用途に本製品を使用され、人身事故、社会的障害などが生じても弊社はいかなる責任も負いかねます。
- 7.修理ご依頼品を郵送、またはご持参される場合の諸費用は、お客様のご負担となります。
- 8.保証書は再発行いたしませんので、大切に保管してください。
- 9.保証書は日本国内においてのみ有効です。

#### 保証期間 6ヶ月



最新の情報はWEBサイトで!! <http://www.sanwa.co.jp/>

- サポート情報
- よくある質問(Q&A)
- ドライバのダウンロード
- 各種対応表 など、最新情報を随時更新しています。



本取扱説明書の内容は、予告なしに変更になる場合があります。  
最新の情報は、弊社WEBサイト(<http://www.sanwa.co.jp/>)をご覧ください。

## サンワサプライ株式会社

岡山サブライセンター / 〒700-0825 岡山県岡山市北区田町1-10-1  
TEL.086-223-3311 FAX.086-223-5123  
東京サブライセンター / 〒140-8566 東京都品川区南大井6-5-8  
TEL.03-5763-0011 FAX.03-5763-0033  
札幌営業所 / 〒060-0808 札幌市北区北八条西4-1-1 パストラルビルN8  
TEL.011-611-3450 FAX.011-716-9990  
仙台営業所 / 〒982-0951 仙台市宮城野区榴木1-6-37 宝栄ビル  
TEL.022-257-4638 FAX.022-257-4633  
名古屋営業所 / 〒453-0015 名古屋市中央区横町1-6-7 カジヤビル  
TEL.052-453-2031 FAX.052-453-2033  
大阪営業所 / 〒532-0003 大阪市淀川区宮原4-1-45 新大阪八千代ビル  
TEL.06-6395-5310 FAX.06-6395-5315  
福岡営業所 / 〒812-0012 福岡市博多区博多駅前2-20 博多相互ビル  
TEL.092-471-6721 FAX.092-471-8078