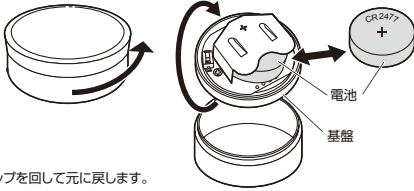


LED・各種操作について

動作・状態	操作方法	LED表示
電源ON	電源OFFの状態にて電源ボタンを3秒以上長押し ※約1分のスタンバイ後、設定されたデータを発信開始します。	5秒間青色点灯 → 1分後、3回青色点滅
電源OFF	電源ONの状態にて電源ボタンを3秒以上長押し	5回青色点滅
BLE接続時	-	2回青色点滅
BLE切断時	-	3回青色点滅
電池残量低下時	-	赤色点滅

電池の交換方法

- ①本体のキャップを回して外します。
- ②基盤から電池を外して交換します。 ※正しい極性を入れてください。



- ③キャップを回して元に戻します。

初期設定について

出荷時の各スロットの初期設定は以下の通りです。

スロット	データフォーマット	発信間隔	TxPower	RSSI値
S L O T 1	iBeacon	900ms	0dBm	(-59)dBm
S L O T 2	Empty	-	-	-
S L O T 3	Empty	-	-	-
S L O T 4	Empty	-	-	-
S L O T 5	Info(Device info)	4000ms	-8dBm	-
S L O T 6	Empty	-	-	-

※iOSの設定アプリをご活用いただく場合、InfoデータにてMACアドレスを確認しております。(デフォルト:SLOT5)また、Info(Device info)が設定されていないとMACアドレスが表示されません。

初期設定にリセットする方法

- ①「GENERAL」メニューの「Factory reset」をタップします。
- ②「Make sure you want to～」と表示されたら「Yes」をタップします。



保証規定

- 保証期間内(本製品ご購入日から起算されます)に正常な使用状態でご使用の場合に限り品質を保証してまいります。万一保証期間内で故障があった場合は、弊社所定の方法で無償修理または交換いたしますので、保証書(ご購入が証明できるもの)と製品を確認しお買い上げの店舗とご連絡してください。
- 次のような場合は保証期間中でも有償修理になります。
 - (1)保証書(ご購入が証明できるもの)をご提示いただけない場合。
 - (2)所定の項目をご記入いただけない場合、あるいは字句を書き換えられた場合。
 - (3)故障の原因が取扱上の不注意による場合。
 - (4)故障の原因がお客様による輸送・移動中の衝撃による場合。
 - (5)天変地異、ならびに公害や異常電圧その他の外部要因による故障及び損傷の場合。
 - (6)譲渡や中古販売、オークション、転売などご購入された場合。
- お客様ご自身による改造または修理があったと判断された場合は、保証期間内での修理もお受けいたしかねます。
- 本製品の故障、またはその使用によって生じた直接、間接の損害については弊社はその責を負わないものとします。
- 本製品を使用中に発生したデータやプログラムの消失、または破損についての補償はいたしかねます。
- 本製品は医療機器、原子力設備や機器、航空宇宙機器、輸送設備や機器などの人命に関わる設備や機器、及び高度な信頼性を必要とする設備や機器やシステムなどへの組み込みや使用は意図されておりません。これらの用途に本製品を使用され、人身事故、社会的障害などが生じても弊社はいかなる責任も負いかねます。
- 修理ご依頼品を返送、またはご持参される場合の諸費用は、お客様の自己負担となります。
- 保証書(ご購入が証明できるもの)は再発行いたしませんので、大切に保管してください。
- 保証書(ご購入が証明できるもの)は日本国内においてのみ有効です。

保証書

サンワサプライ株式会社

型番: MM-BLEBC5	シリアルナンバー:
お客様・お名前・ご住所・TEL	
販売店名・住所・TEL	
担当者名	
保証期間 6ヶ月 お買い上げ年月日 年 月 日	

サンワサプライ株式会社

岡山サイプレセンター / 〒700-0825 岡山県岡山市北区田町1-10-1 TEL.086-223-3311 FAX.086-223-5123
 東京サイプレセンター / 〒140-8566 東京都品川区南大井6-5-8 TEL.03-5763-0011 FAX.03-5763-0033
 札幌営業所 / 〒060-0808 札幌市北区北八条5-4-1-1 (ストラルビル) N8 TEL.011-611-3450 FAX.011-716-8990
 仙台営業所 / 〒983-0852 仙台市青葉区榴岡1-6-3 T M 仙台ビル TEL.022-257-4638 FAX.022-257-4633
 名古屋営業所 / 〒453-0016 名古屋市中区栄1-16-18 CUBE MIEKI TEL.052-453-2031 FAX.052-453-2033
 大阪営業所 / 〒532-0003 大阪市淀川区豊洲4-5-36 ONEST新大阪スクエア TEL.06-6395-5310 FAX.06-6395-5315
 広島営業所 / 〒732-0828 広島県広島市南区京町1-7-18 新井ビル TEL.082-264-2716 FAX.082-264-2717
 福岡営業所 / 〒812-0011 福岡市博多区博多駅前4-3-3 博多八百ビル TEL.092-471-6721 FAX.092-471-8078

CG/AM/CDaOs

仕様

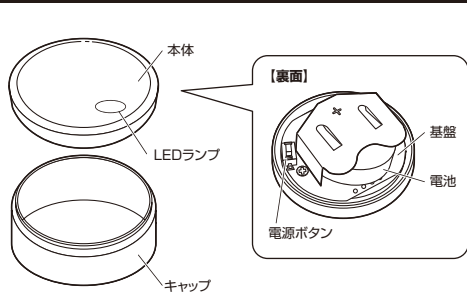
通信方式	BLE
電波到達距離	約1~100m(8段階設定) ※1
発信間隔	100~5000ms ※推奨100~1000ms ※2
データフォーマット	iBeacon Eddystone(UID/LUR/URL) Info/Acc(加速度)
防塵・防滴性能	IP67
センサー	加速度・温度(内部)
スイッチ	1個(内部)
サイズ・重量	φ39×H15.5mm×約20g
使用電池	CR2477(1000mAh)
電池寿命	数ヶ月~3年程度 ※設定による
動作環境	-20~60℃

- ※1電波到達距離はあくまで目安であり、実際の距離は物理的環境により異なります。
 ※2発信間隔や発信強度の設定値によって電池消費は増減します。

特長

- iBeacon-Eddystoneに対応したBLEビーコンです。
- 加速度センサーを搭載し、加速度をトリガーに電波発信可能です。
- 最大で6スロット同時発信するマルチアドバタイズが可能です。6スロットを同一データフォーマットで発信することも、全て異なるデータフォーマットや使用したいデータフォーマットのみで設定することも可能です。 ※TLMのみ1スロット限定です。
- IP67の防塵・防滴性があります。
- 電源ON/OFFが可能なので無駄な電池消費を抑えます。
- 送信範囲は約1~100mまで8段階設定が可能です。
- 電波発信のインターバルは100~5000msから選択可能です。
- 大型コイン電池採用で数ヶ月から3年程度動作します。 ※発信間隔や電波発信強度などにより変動します。
- パスワード保護機能と遠隔操作停止モード機能がセキュリティ対策も安心です。
- 設定はAndroid/iOS用の専用アプリで設定変更が可能です。

各部の名称



※キャップの開け方については「電池の交換方法」をご参照ください。

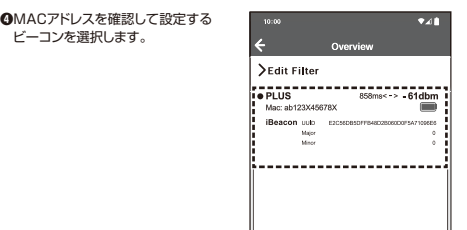
アプリを起動してビーコンと接続する

- ① iPhone (iOS) の場合
 - ① モバイル端末のBluetooth・位置情報をONにします。
 - ② 「BeaconSET Plus」を起動します。
 - ③ ビーコンの電源が入っていることを確認します。
 - ④ MACアドレスを確認して設定するビーコンを選択します。
- ② Android (Android 4.3~) の場合
 - ① モバイル端末のBluetooth・位置情報をONにします。
 - ② 「BeaconSET Plus」を起動します。
 - ③ ビーコンの電源が入っていることを確認します。
 - ④ MACアドレスを確認して設定するビーコンを選択します。



iPhone (iOS) の場合

- ① モバイル端末のBluetooth・位置情報をONにします。
- ② 「BeaconSET Plus」を起動します。
- ③ ビーコンの電源が入っていることを確認します。
- ④ MACアドレスを確認して設定するビーコンを選択します。



MM-BLEBC5

加速度トリガー搭載 マルチアドバタイズBLE Beacon(3個セット) 取扱説明書 ver.1.7



この度は、加速度トリガー搭載マルチアドバタイズBLE Beacon(3個セット)【MM-BLEBC5】(以下本製品)をお買い上げいただき誠にありがとうございます。この取扱説明書では、本製品の使用方法や安全にお取扱いいただくための注意事項を記載しております。ご使用前によくご覧ください。読み終わったあともこの取扱説明書は大切に保管してください。

最初にご確認ください

お使いになる前に、セット内容がすべて揃っているかご確認ください。万一、足りないものがありましたら、お買い求めの販売店にご連絡ください。

- セット内容**
- ① BLEビーコン 3個
 - ② 両面テープ 3枚
 - ③ 取扱説明書・保証書(本書) ... 1部
- ※欠品や破損があった場合は、品番(MM-BLEBC5)と上記の番号(①~③)と名称(両面テープなど)をお知らせください。

本取扱説明書の内容は、予告なしに変更になる場合があります。最新の情報は、弊社WEBサイト(<https://www.sanwa.co.jp/>)をご覧ください。

デザイン及び仕様については改良のため予告なしに変更することがあります。本書に記載の社名及び製品名は各社の商標又は登録商標です。

サンワサプライ株式会社

安全にお使いいただくためのご注意(必ずお守りください)

- 警告** 人が死亡または重傷を負うことが想定される危害の内容
- 分解、改造はしないでください。
 (×) 火災、感電、故障の恐れがあります ※保証の対象外になります。
 - 小さなお子様のそばでは本製品の取外しなどの作業をしないでください。
 (×) 小さい部品を飲み込んだりする危険性があります
- 注意** 人がけがを負う可能性、または物的損害の発生が想定される内容
- 取付け取外しの際は慎重に作業を行ってください。機器の故障の原因となります。
 - 次のようなところで使用しないでください。
 - (1) 直接日光の当たる場所
 - (2) 湿度や水分のある場所
 - (3) 傾斜のある不安定な場所
 - (4) 静電気の発生する場所
 - (5) 通常の生活環境とは大きく異なる場所
 - (6) マグネットのような磁気のある場所
 - 他の2.4GHzの電波を利用する機器の影響を受ける場合があります。影響が出た場合は使用場所を変えるなどの対策を行ってください。
 - 電波が正しく送信されているか、定期的に確認してください。
 - お手入れについて
 - (1) 清掃する時は電源を必ずお切りください。
 - (2) 機器は柔らかい布で拭いてください。
 - (3) シンナー・ベンジン・ワックス等は使わないでください。

- ② 選択したビーコンと接続して設定モードになると、パスワードの入力画面が開きますので「**ssss12345**」と入力して、Yesボタンをタップします。



- ③ 「General」画面が表示されます。



パスワードの変更方法

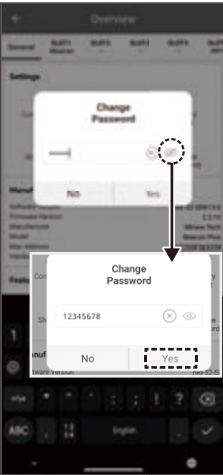
初期設定/パスワード **sss12345**

- 1 「General」メニューの「Change Password」をタップします。



- 2 入力画面が表示されパスワードを変更できます。(8文字)

パスワードはビーコンとの接続に必要になります。忘れないようご注意ください。



目のマークをタップすると入力内容が確認できます。



「Remove Password」でパスワードを削除するとパスワードなしでダイレクトに接続可能になります。

パスワードを忘れると、リセットや設定変更ができなくなりますのでご注意ください。

ビーコンの接続を保護する

「General」メニューの「Connectable」をOFFにするとビーコンへの接続を保護できます。再度接続する場合、アプリでビーコンを選択してから本体の電源ボタンを押すと再接続が可能です。



スロットの設定画面について

設定したい「SLOT」を選択します。

使用するデータフォーマットを「Frame Type」で選択します。

「Frame Type」で選択した内容を設定します。

・Adv Interval
・RSSI
・TxPower
を必要に応じて設定できます。

トリガーモードの使用時に設定します。



トリガーモードの設定方法

- 1 各スロットの「Trigger」メニューで設定可能です。ボタンを押す回数や加速度をトリガーに電波発信します。

「Base params」AをONにして「Trigger Params」BもONにすると、通常は「Base params」で発信しトリガー後は「Trigger Params」で指定秒数発信し「Base params」に戻ります。

「Base params」AをOFFにして「Trigger Params」BもONにするとトリガー後のみ指定秒数だけ「Trigger Params」の設定で発信します。*「Base params」「Trigger Params」両方をOFFにはできません。

トリガーモードを使用する場合は「ON」を選択します。

トリガー「Type」を選択します。詳細は①を参照してください。

トリガー発信時の発信秒数、Adv Interval、TxPowerを設定してください。

「Type」をタップするとトリガーの種類を選択するメニューが開きます。

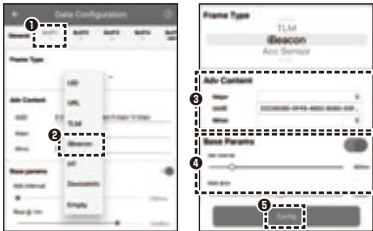
- 「Motion」…(加速度)
- 「Button double tap」…(電源ボタン2回タップ)
- 「Button triple tap」…(電源ボタン3回タップ)

3タイプからトリガーの種類を選択できます。



iBeaconの設定方法

- 1 設定したい「SLOT」を選択します。
- 2 フルダウンメニューから「iBeacon」を選択します。
- 3 「Major」・「UUID」・「Minor」を入力します。
- 4 Adv Interval・RSSI・TxPowerを必要に応じて設定してください。
- 5 iOSの場合は「Config」、Androidの場合は「SETTING」をタップし保存します。



Eddystone-TLMの設定方法

- 1 設定したい「SLOT」を選択します。
 - 2 フルダウンメニューから「TLM」を選択します。
 - 3 Adv Interval・TxPowerを必要に応じて設定してください。
 - 4 iOSの場合は「Config」、Androidの場合は「SETTING」をタップし保存します。
- *TLMは1スロットのみで使用できます。



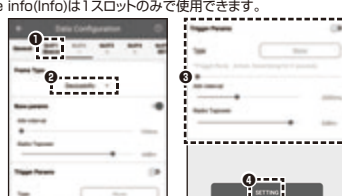
Eddystone-UUIDの設定方法

- 1 設定したい「SLOT」を選択します。
- 2 フルダウンメニューから「UUID」を選択します。
- 3 「Instance ID」「Namespace ID」を入力します。
- 4 Adv Interval・RSSI・TxPowerを必要に応じて設定してください。
- 5 iOSの場合は「Config」、Androidの場合は「SETTING」をタップし保存します。



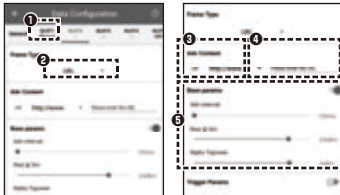
Info (Device info) の設定方法

- 1 設定したい「SLOT」を選択します。
 - 2 フルダウンメニューからiOSの場合は「Info」、Androidの場合は「Device info」を選択します。
 - 3 Adv Interval・TxPowerを必要に応じて設定してください。
 - 4 iOSの場合は「Config」、Androidの場合は「SETTING」をタップし保存します。
- *Device info(Info)は1スロットのみで使用できます。



Eddystone-URLの設定方法

- 1 設定したい「SLOT」を選択します。
- 2 フルダウンメニューから「URL」を選択します。
- 3 「http://」、「https://」から選択します。
- 4 以降のURLを17文字以内で入力します。(文字によっては短縮URLを作成)
- 5 Adv Interval・RSSI・TxPowerを必要に応じて設定してください。
- 6 iOSの場合は「Config」、Androidの場合は「SETTING」をタップし保存します。



加速度センサー(ACC)の設定方法

- 1 設定したい「SLOT」を選択します。
- 2 フルダウンメニューから「ACC」を選択します。
- 3 Adv Interval・TxPowerを必要に応じて設定してください。
- 4 iOSの場合は「Config」、Androidの場合は「SETTING」をタップし保存します。



独自規格のデータフォーマットについて

お客様固有の設定はありません。

Info (Device info)

ワット	長さ	タイプ	データ・デフォルト	内容
0	1	Data Length	0x02	-
1	1	Data Type	0x01	-
2	1	Flag data	0x06	-
3	1	Data Length	0x03	-
4	1	Data Type	0x03	-
5	2	UUID data	0xE1FF	0xFFE1 little-endian
7	1	Data Length	0x10	-
8	1	Data Type	0x16	-
9	2	UUID data	0xE1FF	0xFFE1 little-endian
11	1	Frame Type	0xA1	-
12	1	Version Number	0x08	-
13	1	Battery level	例)0x64	電池残量100%
14	6	Mac address	例)0xEEDCC8B8AA-AA-BB-CC-DD-EE	little-endian
20	4	Name	0x504C5553(固定)	"PLUS"

not iBeacon:iBeaconフォーマット使用時5回に1回発信します。

ワット	長さ	タイプ	データ・デフォルト	内容
0	1	Data Length	0x02	-
1	1	Data Type	0x01	-
2	1	Flag data	0x06	-
3	1	Data Length	0x03	-
4	1	Data Type	0x03	-
5	2	UUID data	0xF1FF	0xFFF1 little-endian
7	1	Data Length	0x17	-
8	1	Data Type	0x16	-
9	16	128bit UUID	例)0x2C6D85DFFB-4B0286000F5A71096E0	iBeacon UUID値 (デフォルト)
25	2	Major	0x0000(デフォルト)	iBeacon Major値
27	2	Minor	0x0000(デフォルト)	iBeacon Minor値
29	1	Tx Power	0xC5(デフォルト)	iBeacon RSSI値
30	1	Battery level	例)0x64	電池残量100%

Acc(加速度)

ワット	長さ	タイプ	データ・デフォルト	内容
0	1	Data Length	0x02	-
1	1	Data Type	0x01	-
2	1	Flag data	0x06	-
3	1	Data Length	0x03	-
4	1	Data Type	0x03	-
5	2	UUID data	0xE1FF	0xFFE1 little-endian
7	1	Data Length	0x12	-
8	1	Service data	0x16	-
9	2	UUID data	0xE1FF	0xFFE1 little-endian
11	1	Frame Type	0xA1	-
12	1	Version Number	0x03	-
13	1	Battery level	例)0x64	電池残量100%
14	2	X軸	例)0x0000	0.00G(固定小数点8.8)
16	2	Y軸	例)0xFFFE	-0.01G(固定小数点8.8)
18	2	Z軸	例)0x00FD	0.98G(固定小数点8.8)
20	6	Mac address	例)0xEEDCC8B8AA-AA-BB-CC-DD-EE	little-endian