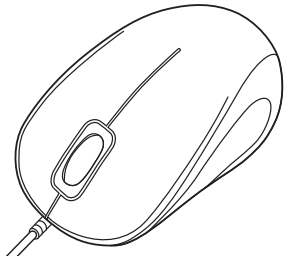


抗菌・静音有線ブルーLEDマウス 取扱説明書



この度は、抗菌・静音有線ブルーLEDマウス「**MA-YBSK315**シリーズ」(以下本製品)をお買い上げいただき誠にありがとうございます。
この取扱説明書では、本製品の使用方法や安全にお取扱いいただくための注意事項を記載しています。ご使用前によくご覧ください。読み終わったあとこの取扱説明書は大切に保管してください。

最初にご確認ください

お使いになる前に、セット内容がすべて揃っているかご確認ください。
万一、足りないものがありませんでしたら、お買い求めの販売店にご連絡ください。

セット内容

- ①マウス …………… 1台 ②取扱説明書・保証書(本書) …………… 1部

本取扱説明書の内容は、予告なしに変更になる場合があります。
最新の情報は、弊社WEBサイト(<https://www.sanwa.co.jp/>)をご覧ください。

デザイン及び仕様については改良のため予告なしに変更することがあります。
本書に記載の社名及び製品名は各社の商標又は登録商標です。

サンワサプライ株式会社

保証規定

- 保証期間内に正常な使用状態でご使用の場合に限り品質を保証しております。万一保証期間内で故障がありました場合は、弊社所定の方法で無償修理いたしますので、保証書を製品に添えてお買い上げの販売店までお持ちください。
- 次のような場合は保証期間内でも有償修理になります。
 - 保証書をご提示いただけない場合。
 - 所定の項目をご記入いただけない場合、あるいは字句を書き換えられた場合。
 - 故障の原因が取扱い上の不注意による場合。
 - 故障の原因がお客様による輸送・移動中の衝撃による場合。
 - 天変地異、ならびに公害や異常電圧その他の外部要因による故障及び損傷の場合。
 - 譲渡や中古販売、オークション、転売などでご購入された場合。
- お客様ご自身による改造または修理があったと判断された場合は、保証期間内での修理もお受けいたしかねます。
- 本製品の故障、またはその使用によって生じた直接、間接の損害については弊社はその責を負わないものとします。
- 本製品を使用中に発生したデータやプログラムの消失、または破損についての補償はいたしかねます。
- 本製品は医療機器、原子力設備や機器、航空宇宙機器、輸送設備や機器などの人命に関わる設備や機器、及び高度な信頼性を必要とする設備や機器やシステムなどへの組み込みや使用は意図されておりません。これらの用途に本製品を使用され、人身事故、社会的障害などが生じても弊社はいかなる責任も負いかねます。
- 修理ご依頼品を郵送、またはご持参される場合の諸費用は、お客様のご負担となります。
- 保証書は再発行いたしませんので、大切に保管してください。
- 保証書は日本国内においてのみ有効です。

保証書	サンワサプライ株式会社
型番: <input type="checkbox"/> MA-YBSK315BK <input type="checkbox"/> MA-YBSK315W <input type="checkbox"/> MA-YBSK315R	
シリアルナンバー:	
お客様・お名前・ご住所・TEL	
販売店名・住所・TEL	
担当者名	保証期間 6ヶ月 お買い上げ年月日 年 月 日

健康に関する注意

マウスやトラックボール、キーボードを長時間操作すると、手や腕や首、肩などに負担が掛かり痛みや痺れを感じる場合があります。そのまま操作を繰り返していると、場合によっては深刻な障害を引き起こす恐れがあります。
マウスやキーボードを操作中に身体に痛みや痺れを感じたら、直ちに操作を中止し、場合によっては医師に相談してください。
また日常のパソコン操作では定期的に休憩を取り、手や腕や首、肩など身体に負担が掛からないように心がけてください。

安全にお使いいただくためのご注意(必ずお守りください)

⚠ 警告 下記の事項を守らないと火災・感電により、死亡や大けがの原因となります。

- 分解、改造はしないでください。
(火災、感電、故障の恐れがあります)※保証の対象外になります。
- 水などの液体に濡らさないでください。
(火災、感電、故障の恐れがあります)
- 本体に異常がある場合は使用を中止してください。
(火災、感電の恐れがあります)
- 小さな子供のそばでは本製品の取外しなどの作業をしないでください。
(小さい部品を飲み込んだりする危険性があります)

⚠ 注意 下記の事項を守らないと事故や他の機器に損害を与えることがあります。

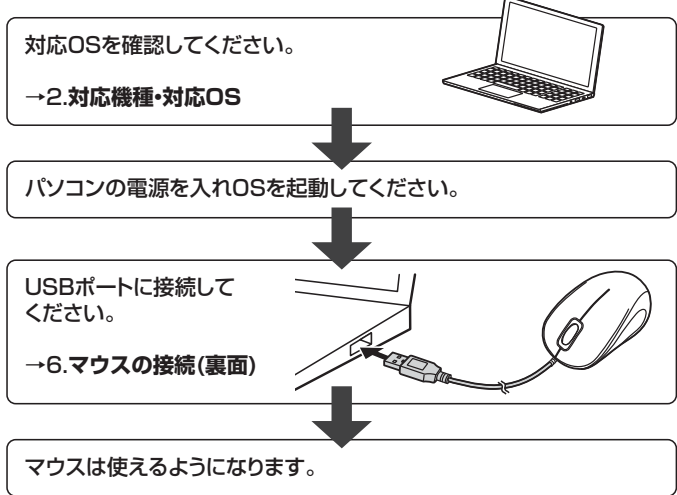
- 取付け取外しの時は慎重に作業を行ってください。
機器の故障の原因となります。
- 次のようなところで使用しないでください。
 - (1)直接日光の当たる場所
 - (2)湿気や水分のある場所
 - (3)傾斜のある不安定な場所
 - (4)静電気の発生する場所
 - (5)通常の生活環境とは大きく異なる場所
 - (6)マグネットのような磁気のある場所
- 長時間の使用後は高温になっております。取扱いにはご注意ください。
(火傷の恐れがあります)
- パソコン用のマウス以外の用途では使用しないでください。
- マウスの誤動作によって、重大な影響を及ぼす恐れのある機器では使用しないでください。
- 1ヶ月以上マウスを使用しない場合は、本製品をパソコンから取外してください。
- センサーの光を直接見ることは危険です。目を痛めることがありますので十分注意してください。

■お手入れについて

- (1)清掃する時は本製品を接続機器から取外してください。
- (2)機器は柔らかい布で拭いてください。
- (3)シンナー・ベンジン・ワックス等は使わないでください。

1. 接続手順

詳細は各項目をご覧ください。



2.対応機種・対応OS

対応機種

- Windows搭載(DOS/V)パソコン
 - Apple Macシリーズ
 - Chrome OS搭載パソコン
- ※標準でUSBポート(Aコネクタ)を持つ機種。

対応OS

- Windows 11・10・8.1・8・7
 - macOS 13・12・11, macOS 10.13~10.15
 - Chrome OS
- ※macOSは、標準インストールされているSafari、Mail、テキストエディット及びFinderなど、OS標準ドライバーでスクロール可能なアプリケーションのみスクロール可能です。
またホイールボタン押下げによる動作はサポートしません。
※機種により対応できないものもあります。
※この文章中に表記されるその他すべての製品名などは、それぞれのメーカーの登録商標、商標です。

3.仕様

インターフェース	USB HID仕様バージョン1.1準拠 ※USB3.2/3.1/3.0/2.0インターフェースでもご使用になれます。
コネクタ形状	USB Aコネクタ
分解能	1000count/inch
読み取り方式	光学センサー方式(ブルーLED)
ボタン	2ボタン、ホイール(スクロール)ボタン
サイズ・重量	W57.2×D95×H39.2mm・約68g
ケーブル長	約1.5m

4.特長

- 筐体にSIAAの安全基準をクリアした無機抗菌剤が練り込まれており、細菌が増えにくく、清潔に使用できます。
※SIAAマークは、ISO 22196法により評価された結果に基づき、抗菌製品技術協議会ガイドラインで品質管理・情報公開された製品に表示されています。
- クリック音とホイール回転音が非常に静かで、周りに迷惑をかけずにパソコンでの操作ができます。深夜の使用、職場や会議中での使用、図書館など公共施設での使用、赤ちゃんがいる家庭での使用に最適です。
- ブルーLED光学センサーを搭載し、スムーズな操作が可能です。
※鏡など光を反射する素材や、ガラスなど透明な素材の上で使用すると、カーソルがスムーズに動かない場合があります。また規則正しいパターンの上ではトラッキング能力が低下する場合があります。
- 手によくフィットする形で左右対称なので、右手でも左手でも快適に使用できます。

5.抗菌性能

本製品の本体に使用している素材は、JIS Z 2801に準拠した抗菌試験に合格しています。

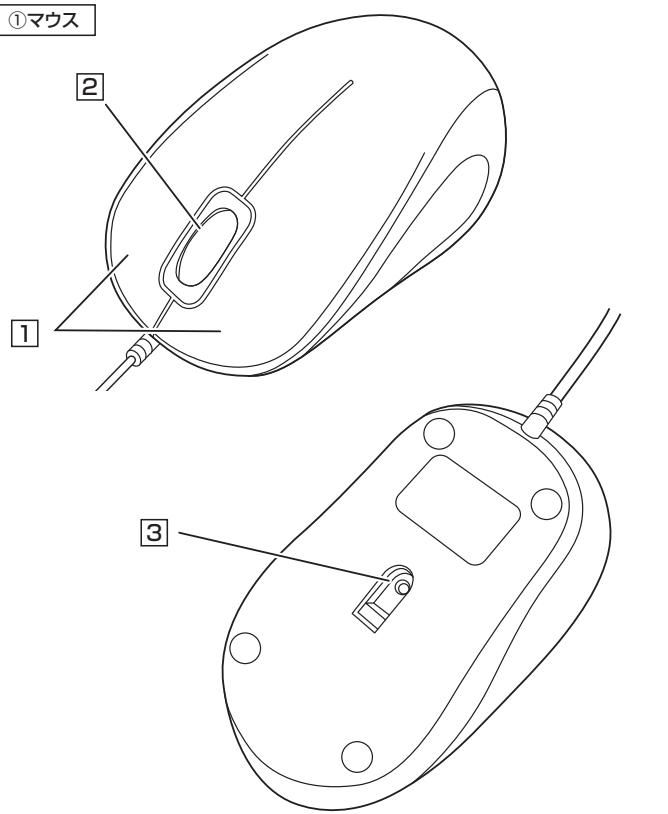


無機抗菌剤・練込マウス筐体(ホイール・ケーブル部分を除く) JP0123175X0003D

※本製品は、抗菌材の練り込みにより、本製品の表面での細菌増殖を抑制しますが、これにより感染予防や防汚などを訴求するものではありません。また、すべての菌に効果があるわけではありません。
※抗菌性能を発揮させるために、製品の表面は清潔な状態に保っていただきますようお願いいたします。

SIAAマークはISO 22196法により評価された結果に基づき、抗菌製品技術協議会ガイドラインで品質管理・情報公開された製品に表示されています。

6.各部の名称とはたらき



① 左ボタン・右ボタン

左ボタンは通常クリック、ダブルクリックに使われます。また右ボタンはWindowsでのアプリケーションごとに設定されているマウスの動きも行ったリ、ポップアップメニューの表示をすることもできます。

② ホイールボタン(スクロールボタン)

インターネットやWindows上のドキュメント画面をスクロールさせる際、このホイールを前後に回転させて上下スクロールを可能にします。

- スクロールモード …… インターネットやWindows上のドキュメント画面でスクロールモードを使用する際、このボタンをクリックしマウスを前後左右に少し動かすと自動的に画面がスクロールします。このスクロールを止めるには、ホイールボタンをもう一度押してください。

- ズーム …………… ズームはMicrosoft IntelliMouseの通常機能ですので、MS-OFFICE用のアプリケーションに対応しています。「ズーム」とはウィンドウ内の倍率を変えることです。「Ctrl」キーを押しながらホイールを回転させると、ズームが簡単に行えます。
 - 「Ctrl」キーを押しながらホイールをモニター方向に回転させると、倍率が上がります。
 - 「Ctrl」キーを押しながらホイールを手前方向に回転させると、倍率が下がります。

③ ブルーLED

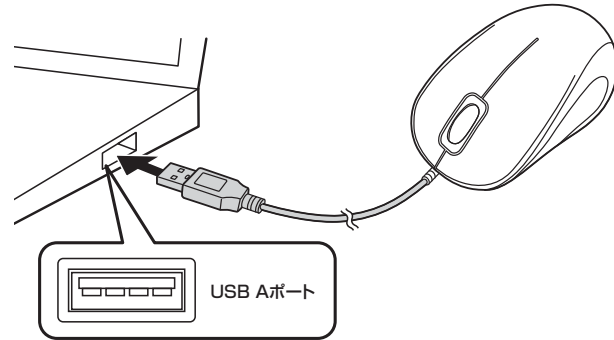
パソコンに接続すると青色に点灯します。光学センサーにより、マウスの動きが検知されます。

7.マウスの接続

Windows

※注意:接続する前に他のアプリケーション(ウイルス検索ソフトなどの常駐ファイル)を終了させておくことをお勧めします。

1. パソコンの電源を入れ、Windowsを完全に起動させてください。
2. 本製品を、パソコンのUSB Aポートに接続してください。



USB Aコネクタには上下がありますので、USB Aポートの上下を確認して接続してください。

3. 自動的にハードウェアの検知が始まり、デバイスドライバーを更新するためのウィザードが起動し、完了後マウスが使用できるようになります。動作しない場合はマウスのクリックボタンを押してください。

〈Windows 11・10・8.1・8の場合〉

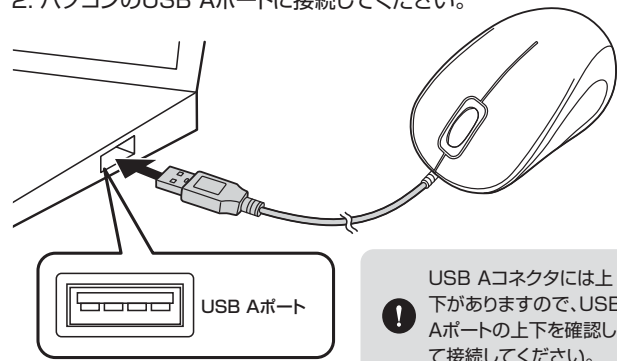
ハードウェアの検知が始まり、自動的にインストールが完了します。

〈Windows 7の場合〉

タスクバーに「デバイスドライバーソフトウェアをインストールしています。」
「USB入力デバイス」と表示されて、自動的にインストールが完了します。

Chrome OS

1. パソコンの電源を入れ、OSを完全に起動してください。
2. パソコンのUSB Aポートに接続してください。



USB Aコネクタには上下がありますので、USB Aポートの上下を確認して接続してください。

3. ハードウェアの検知が始まり、自動的にインストールが完了します。

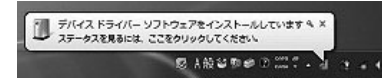
これでマウスをご使用いただけます。

認識しない場合の対処法

インターネットに接続されたWindows 11・10・8.1・8・7のパソコンで、マウスを接続してもしばらく認識しない場合があります。このような場合、初期USB機器接続時のドライバーのインストール中、Windowsが最新ドライバーを自動的に検索する機能が働いている場合があります。使用可能なマウスやタッチパッド・タッチパネル操作で、下記解決方法をお試しください。

■最新ドライバーを自動検索している時に表示されるウィンドウ

最初に接続すると、タスクバー右下に下記のようなメッセージが出ます。(このウィンドウは、設定関係なく表示されます)



ウィンドウをクリックすると、ドライバーのインストール状況が確認できます。ここで、「Windows Updateを検索しています…」と表示され、しばらく検索が続きます。



■解決方法

[1]使用されているパソコンのインターネット接続を無効にする。

パソコン本体のワイヤレススイッチをOFFにしたり、ケーブルを抜くなどでネットワークから切り離してください。

[2]Windowsのドライバーインストール設定を変更する。

下記、手順①は、OSバージョンにより操作方法が異なります。ご使用のOSの項目をご覧ください。

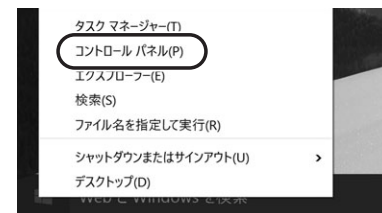
①<Windows 7の場合>

(変更後は元に戻されることをお勧めします)
・「スタートメニュー」を開き、「デバイスとプリンター」を開いてください。



①<Windows 10・8.1・8の場合>

(変更後は元に戻されることをお勧めします)
・画面左下にある「Windowsマーク」にカーソルを合わせ、右クリックしてください。
・「コントロールパネル」を選択してください。



・「ハードウェアとサウンド」内の「デバイスとプリンター」を開いてください。



②<各OS共通>

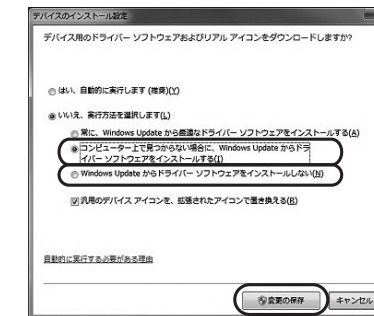
使用しているパソコンのアイコンが出ますので、右クリックしてください。



③表示されるメニュー内の「デバイスのインストール設定」をクリックしてください。



④「いいえ」を選択し、「コンピューター上で…」が「Windows Updateから…」を選択し、「変更の保存」をクリックして完了です。その後、USB機器の接続を行ってください。



[3]Windows Updateの検索をスキップする。

ドライバーインストール時の状態表示ウィンドウ内で、「最新ドライバーを自動検索している時に表示されるウィンドウ」を参照「Windows Updateからのドライバーソフトウェアの取得をスキップする」をクリックしてください。

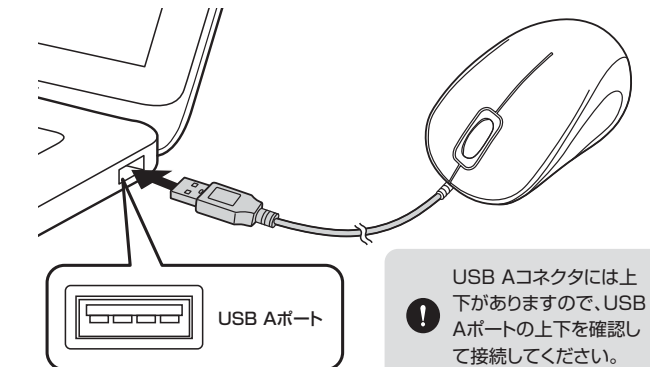
すると、自動的に検索がストップしますが、完了するまでに時間がかかります。場合によっては、解決できないことがあります。



Mac

Macは、標準インストールされているSafari、Mail、テキストエディット及びFinderなど、OS標準ドライバーでスクロール可能なアプリケーションのみでスクロール可能です。またホイールボタンを押し下げることによる動作はサポートしません。

1. パソコンの電源を入れ、OSを完全に起動してください。
2. パソコンのUSB Aポートに接続してください。



USB Aコネクタには上下がありますので、USB Aポートの上下を確認して接続してください。

3. ハードウェアの検知が始まり、自動的にインストールが完了します。

これでマウスをご使用いただけます。

8.「故障かな…」と思ったら

Q.マウスカーソルやスクロールの動きがスムーズでない。
A.光を反射する素材、ガラスなどの透明な素材の上や、規則正しいパターンの上でご使用の際は、トラッキング性能が低下する場合があります。

最新の情報はWEBサイトで <https://www.sanwa.co.jp/>



本製品の詳細情報はこちら!

スマホで読み込むだけで簡単にアクセス!



弊社サポートページはこちら!

- サポート情報
 - Q&A(よくある質問)
 - ソフトダウンロード
 - 各種対応表
- など、最新情報を随時更新しています。

ご質問、ご不明な点などがありましたら、ぜひ一度弊社WEBサイトをご覧ください。

本取扱説明書の内容は、予告なしに変更になる場合があります。最新の情報は、弊社WEBサイト(<https://www.sanwa.co.jp/>)をご覧ください。

サンワサプライ株式会社

ver.1.0

岡山サブライセンター / 〒700-0825 岡山県岡山市北区田町1-10-1 TEL.086-223-3311 FAX.086-223-5123
 東京サブライセンター / 〒140-8566 東京都品川区南大井6-5-8 TEL.03-5763-0011 FAX.03-5763-0033
 札幌営業所 / 〒060-0808 札幌市北区北八条西4-1-1 パストラルビルN8 TEL.011-611-3450 FAX.011-716-8990
 仙台営業所 / 〒983-0852 仙台市宮城野区福岡1-6-37 TM仙台ビル TEL.022-257-4638 FAX.022-257-4633
 名古屋営業所 / 〒453-0014 愛知県名古屋市中村区則武1-16-18 CUBE MEIeki TEL.052-453-2031 FAX.052-453-2033
 大阪営業所 / 〒532-0003 大阪市淀川区宮原4-5-36 ONES!新大阪スクエア TEL.06-6395-5310 FAX.06-6395-5315
 広島営業所 / 〒732-0828 広島県広島市南区京橋町7-1-8 新井ビル TEL.082-284-2716 FAX.082-284-2717
 福岡営業所 / 〒812-0011 福岡市博多区博多駅前4-3-3博多八百治ビル TEL.092-471-6721 FAX.092-471-8078