

SANWA SUPPLY MA-WRING3BK

ワイヤレスリングマウス3 取扱説明書



この度は、ワイヤレスリングマウス3「MA-WRING3BK」(以下本製品)をお買い上げいただき誠にありがとうございます。この取扱説明書では、本製品の使用方法や安全にお取り扱いいただくための注意事項を記載しています。ご使用前のによくご覧ください。読み終わったあとにもこの取扱説明書は大切に保管してください。

最初にご確認ください

お使いになる前に、セット内容がすべて揃っているかご確認ください。万一、足りないものがありましたら、お買い求めの販売店にご連絡ください。

セット内容	
①リングマウス	1台
②レシーバー	1個
③充電用ケーブル	1本
④取扱説明書・保証書(本書)	1部

※欠品や破損があった場合は、品番(MA-WRING3BK)と上記の番号(①～④)と名称(充電用ケーブルなど)をお知らせください。

最新の情報はWEBサイトで <https://www.sanwa.co.jp/>

本製品の
詳細はこちら!
スマホで読み込むだけで
簡単にアクセス!

弊社サポートページはこちら!
■サポート情報
■ソフトウェアダウンロード
■Q&A(よくある質問)
■各種対応表 など
最新情報を随時更新!

ご購入、ご不明な点などがありましたら、ぜひ一度弊社WEBサイトをご覧ください。

本取扱説明書の内容は、予告なしに変更になる場合があります。最新の情報は、弊社WEBサイト(<https://www.sanwa.co.jp/>)をご覧ください。

デザイン及び仕様については改良のため予告なしに変更することがあります。本書に記載の社名及び製品名は各社の商標または登録商標です。

サンワサプライ株式会社

保証規定

- 保証期間内に正常な使用状態でご使用の範囲に限り品質を保証しております。万一保証期間内で故障があった場合は、弊社所定の方法で無償修理いたしますので、保証書を製品に添えてお買い上げの販売店までお持ちください。
- 次のような場合は保証期間内でも有償修理になります。
 - 保証書をご提示いただけない場合。
 - 所定の項目をご記入いただけない場合、あるいは字句を書き換えられた場合。
 - 故障の原因が取扱い上の不注意による場合。
 - 故障の原因がお客様による輸送・移動中の衝撃による場合。
 - 天災地災、ならびに火事や落雷等による外部要因による故障及び損傷の場合。
 - 譲渡や中古販売、オークション、転売などでご購入された場合。
- お客様ご自身による改造または修理があったと判断された場合は、保証期間内での修理もお受けいたしかねます。
- 本製品の故障、またはその使用によって生じた直接、間接の損害については弊社はその責を負わないものとします。
- 本製品を使用中に発生したデータやプログラムの消失、または破損についての補償はいたしかねます。
- 本製品は医療機器、原子力設備や機器、航空宇宙機器、輸送設備や機器などの人命に関わる設備や機器、及び高度な信頼性を必要とする設備や機器やシステムなどへの組み込みや使用は意図されておりません。これらの用途に本製品を使用され、人身事故、社会的障害などが生じても弊社はいかなる責任も負いかねます。
- 修理ご依頼品を郵送、またはご持参される場合の諸費用は、お客様の自己負担となります。
- 保証書は再発行いたしませんので、大切に保管してください。
- 保証書は日本国内においてのみ有効です。

保証書		サンワサプライ株式会社	
型番: MA-WRING3BK	シリアルナンバー:		
お客様・お名前・ご住所・TEL			
販売店名・住所・TEL			
担当者名			
<div style="display: flex; justify-content: space-between;"> 保証期間 1年 お買い上げ年月日 年 月 日 </div>			

サンワサプライ株式会社 ver.1.0

岡山サブイセンター / 〒700-0825 岡山県岡山市北区田町1-1-0-1 TEL.086-293-3311 FAX.086-293-5123
 東京サブイセンター / 〒140-8566 東京都品川区南大井6-5-8 TEL.03-5763-0011 FAX.03-5763-0033
 札幌営業所 / 〒060-0808 札幌市北区北八条西4-1-1 パストラルビルN8 TEL.011-611-3450 FAX.011-716-8990
 仙台営業所 / 〒983-0852 仙台市青葉区砂町1-6-37 TM仙台ビル TEL.022-257-4638 FAX.022-257-4633
 名古屋営業所 / 〒463-0014 愛知県名古屋市中区栄1-15-18 OLB&C MEDIA TEL.052-453-2031 FAX.052-453-2033
 大阪営業所 / 〒532-0003 大阪市淀川区宮田4-5-36 ONES1新大阪スクエア TEL.06-6395-5310 FAX.06-6395-5315
 広島営業所 / 〒732-0828 広島県広島市南区京橋町7-1-8 新井ビル TEL.082-284-2716 FAX.082-284-2717
 福岡営業所 / 〒812-0011 福岡市博多区博多駅前4-3-3博多八百治ビル TEL.092-471-6721 FAX.092-471-8078 CD/BC/FNDaSz

健康に関する注意

マウスやトラックボール、キーボードを長時間操作すると、手や腕や首、肩などに負担が掛かり痛みや痺れを感じることがあります。そのまま操作を繰り返していると、場合によっては深刻な障害を引き起こす恐れがあります。マウスやキーボードを操作中に身体に痛みや痺れを感じたら、直ちに操作を中止し、場合によっては医師に相談してください。また日常のパソコン操作では定期的に休憩を取り、手や腕や首、肩など身体に負担が掛からないように心がけてください。

安全にお使いいただくためのご注意(必ずお守りください)

警告 下記の事項を守らないと火災・感電により、死亡や大けがの原因となります。

- 分解、改造はしないでください。
(火災、感電、故障の恐れがあります) ※保証の対象外になります。
- 水などの液体に濡らさないでください。
(火災、感電、故障の恐れがあります)
- 本体に異常がある場合は使用を中止してください。
(火災、感電の恐れがあります)
- 小さな子供のそばでは本製品の取外しなどの作業をしないでください。
(小さい部品を飲み込んだりする危険があります)

注意 下記の事項を守らないと事故や他の機器に損害を与えることがあります。

- 取付け取外しの際は慎重に作業を行ってください。機器の故障の原因となります。
- 次のようなところで使用しないでください。
 - (1) 直接日光の当たる場所
 - (2) 湿気や水分のある場所
 - (3) 傾斜のある不安定な場所
 - (4) 静電気の発生する場所
 - (5) 通常の生活環境とは大きく異なる場所
 - (6) マグネットのような磁気のある場所
- 長時間の使用後は高温になっております。取扱いにはご注意ください。
(火傷の恐れがあります)
- 対応機器用のマウス以外の用途では使用しないでください。
- マウスの誤動作によって、重大な影響を及ぼす恐れのある機器では使用しないでください。
- 1ヶ月以上マウスを使用しない場合は、本製品と機器の接続を切ってください。

- お手入れについて**
- (1) 清掃する時は本製品が電源OFFの状態で行ってください。
 - (2) 機器は柔らかい布で拭いてください。
 - (3) ソンナー・ベンジン・ワックス等は使わないでください。

1. 接続手順

詳細は各項目をご覧ください。

対応OSを確認してください。

→2.対応機種・対応OS

リングマウスを充電して電源をONにしてください。

→5.ご使用前の準備

パソコンの電源を入れOSを起動し、レシーバーを本体から取出してUSBポートにレシーバーを接続してください。

→7.機器との接続方法

リングマウスは使えるようになります。

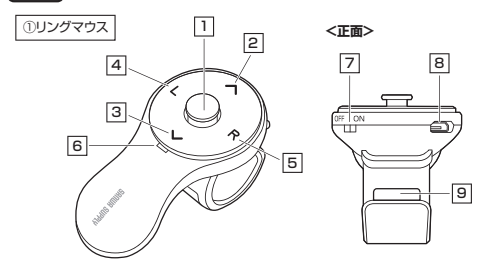
2.対応機種・対応OS

- 対応機種**
- Windows搭載(DOS/V)パソコン
 - Apple Macシリーズ
 - Chrome OS搭載パソコン
 - ※USBポート(Aコネクタ)を持つ機種。
 - ※パソコン本体にUSB Type-Cポートを持つ機種に、変換アダプタを使用し接続すると動作しない場合があります。

- 対応OS**
- Windows 11・10
 - macOS 14・13・12・11
 - Chrome OS
 - ※機種により対応できないものもあります。
 - ※この文中中に表記される他社すべての製品名などは、それぞれのメーカーの登録商標、商標です。

- 対応ソフト**
- PowerPoint Windows用2013, 2019, 2021, Mac用2016
 - ※Mac用(ワーポイント)では一部機能が使用できない場合があります。
 - Keynote 9, 10, 11, 12, 13

4 各部の名称とはたらき



① リングマウス
このセンサーの上で指を動かし、カーソルを動かします。通常のマウスで、マウス本体を動かす操作にあたります。

② Aボタン(上スクロール・プレゼンテーションモード)
※詳しい操作は裏面を参照してください。押すとWEB上などで、上スクロールをします。

<プレゼンテーションモードでの操作>

- 1回押し/ページアップ(前のスライドへ)
- 長押し/フルスクリーン、もう一度長押しするとフルスクリーン解除

③ Vボタン(下スクロール・プレゼンテーションモード)
※詳しい操作は裏面を参照してください。押すとWEB上などで、下スクロールをします。

<プレゼンテーションモードでの操作>

- 1回押し/ページダウン(次のスライドへ)
- フルスクリーン中に長押し/ブラックアウト、もう一度長押しするとブラックアウト解除

④ Lボタン(左クリック) 通常のマウスと同じ左クリックボタンです。 ●約3秒間長押し/ドラッグ&ドロップモード

⑤ Rボタン(右クリック) 通常のマウスと同じ右クリックボタンです。

5 ご使用前の準備

- ! はじめてご使用になるときはまず充電を行ってください。**
- リングマウスのLEDが赤色点灯から消灯するまで充電してください。(充電目安/約2時間)
 - 必ず付属の充電用ケーブルで充電してください。

充電方法

1. 付属の充電用ケーブルでリングマウスの充電ポートとパソコンなどを接続して充電してください。
2. LEDが消灯したら充電完了です。充電用ケーブルを外してください。

LED 赤色点灯/充電中 緑色点滅/電力が低い 消灯/充電済み

電源のON/OFF

リングマウス正面の電源スイッチを切替えてください。

OFF ← ON

3.仕様

対応規格	USB HID仕様(バージョン1.1準拠) ※USB 1.0Gbps/5Gbps/2.0インターフェースでもご使用になれます。		
ワイヤレス方式	2.4GHz RF電波方式 ※マウスとレシーバー間のIDは固定です。		
通信範囲	木製机(非磁性体)/半径約10m. スチール机(磁性体)/半径約2m ※電波の通信範囲は使用環境によって異なります。		
コネクタ形状	USB Aコネクタ	分解能	800count/inch
読み取り方式	光学センサー方式(IR LED)		
ボタン	4ボタン		
サイズ・重量	マウス/W32.9×D60.4×H35.6mm約16g. レシーバー/W14×D18.5×H6mm約1.6g		
電池性能	連続動作時間/約15時間 連続待機時間/約2400時間、使用可能日数/約37日間 ※一日8時間のパソコン作業で、マウス操作を5%行った場合(満充電時)、※環境(温度など)によって異なります。また自然放電などを考慮しない弊社計算値であり保証値ではありません。 ※使用期間により、徐々に性能が低下します。あらかじめご了承ください。		

⑥ LED
LEDでWindows-Macのモードの状態がわかります。LEDの状態は「5.ご使用前の準備/充電方法」を参照してください。

⑦ 電源スイッチ
リングマウス本体の電源をON/OFFします。

⑧ 充電ポート
付属の充電用ケーブル(microUSBケーブル)を接続し、マウスを充電します。

⑨ レシーバー収納スロット
レシーバーを差し込んで収納することができます。

②レシーバー

③充電用ケーブル

14×18.5mmの小型レシーバーなので、ノートパソコンに装着した際の出っばりもわずら。装着したままの保管や持ち運びにも邪魔になりません。

充電用のmicroUSBケーブルです。

レシーバーをレシーバー収納スロットに収納できます。

6. スリープモードについて

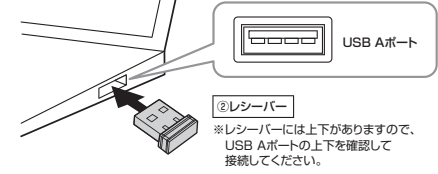
電源スイッチがONの場合でも一定時間マウスを操作しないとマウスがスリープモードに移行します。マウスはクリックするかマウスを操作することでスリープモードから復帰します。復帰直後は動作が不安定になる場合があります。

7 機器との接続方法

Windows

※注意 リングマウス用レシーバーを接続する前に他のアプリケーション(ウイルス検索ソフトなどの常驻ファイル)を終了しておくことをおすすめします。

1. パソコンの電源を入れ、OSを完全に起動させてください。
2. レシーバーをパソコンのUSB Aポートに接続してください。



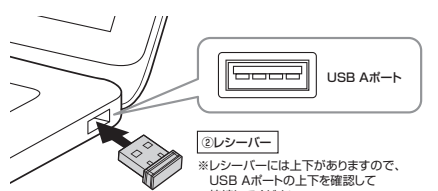
※レシーバーには上下がありますので、USB Aポートの上下を確認して接続してください。

3. 自動的にハードウェアの検知が始まり、デバイスドライバを更新するためのウィザードが起動し、完了後リングマウスが使用できるようになります。動作しない場合はリングマウスのクリックボタンを押してください。

Mac

Macは、標準でインストールされているSafari, Mail, Text EditおよびFinderなど、OS標準ドライバーで、スクロール可能なアプリケーションのみスクロール可能です。

1. パソコンの電源を入れ、OSを完全に起動させてください。
2. レシーバーをパソコンのUSB Aポートに接続してください。



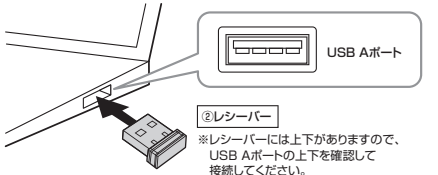
※レシーバーには上下がありますので、USB Aポートの上下を確認して接続してください。

3. ハードウェアの検知が始まり、自動的にインストールが完了します。これでリングマウスをご使用いただけます。

「キーボード設定アシスタント」の画面が表示された場合は「閉じる」をクリックしてください。

Chrome OS

1. パソコンの電源を入れ、OSを完全に起動させてください。
2. レシーバーをパソコンのUSB Aポートに接続してください。



※レシーバーには上下がありますので、USB Aポートの上下を確認して接続してください。

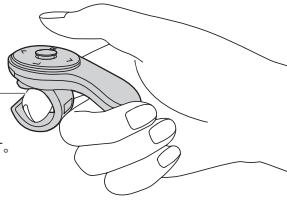
3. ハードウェアの検知が始まり、自動的にインストールが完了します。これでマウスをご使用いただけます。

8 操作方法

持ち方

親指で操作します。

人差し指を通します。



カーソルの動かし方

カーソルセンサーの上に軽く指を置いて触るように動かしてください。



カーソルセンサー



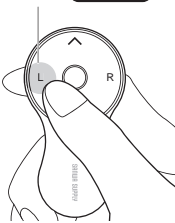
クリック

Lボタンを1回押してください。



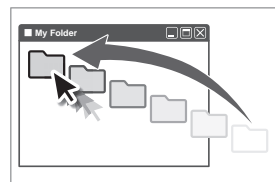
※カーソルセンサーを押してもクリックにはなりません。

Lボタン 押す

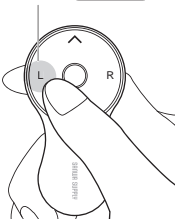


ドラッグ&ドロップ

Lボタンを約3秒間長押ししてください。カーソルを移動させるとドラッグできます。移動後、Lボタンを再度押してドロップします。



Lボタン 長押し

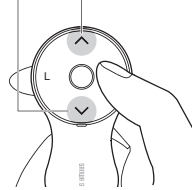


スクロール

上スクロールはAボタン、下スクロールはVボタンを押してください。押すたびにスクロールされます。※細かいスクロールには対応していません。

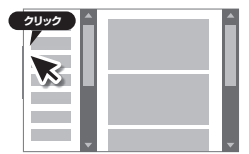


Vボタン Aボタン 押す

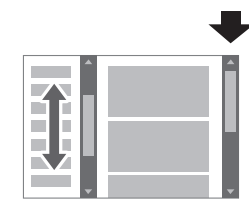
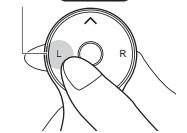


スクロールが2ヶ所ある場合のスクロール方法

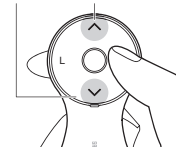
スクロールしたい方の任意の場所をLボタンを押してクリックしてからAボタン、Vボタンを押してスクロールしてください。



Lボタン 押す



Vボタン Aボタン



9. プレゼンテーションモードの操作方法

スライドの進み・戻し

Aボタン、Vボタンを押すたびにスライドを進めたり戻したりできます。

ページアップ
(前のスライドへ戻る)

ページダウン
(次のスライドへ進む)

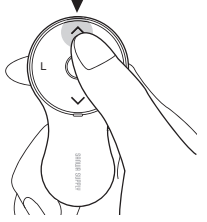


フルスクリーン

Aボタンを約3秒間長押しして画面をフルスクリーンにできます。※Mac用PowerPointではフルスクリーン操作はできない場合があります。



長押し



再度、Aボタンを長押しするとフルスクリーンを解除できます。

リングマウスでフルスクリーン解除の操作をせずに、別の方法で解除をした場合、再度フルスクリーンの操作をする際はAボタンを一度約3秒間程度長押しをしてからもう一度長押しをしてください。

ブラックアウト

Aボタンを長押しして画面をフルスクリーンにしたあと、Vボタン長押しして画面をブラックアウトにできます。※フルスクリーンにしないこの機能は使用できません。※入力モードが半角英数(直接入力)ではない場合は使用できません。



長押し



再度、Vボタンを長押しすると、ブラックアウトを解除できます。

10. 「故障かな…」と思ったら

- Q. リングマウス(マウスカーソル)が動かない。
1. リングマウスが充電されているか確認してください。リングマウスの電源がOFFになっていないか確認してください。(「5. ご使用前の準備」参照)
 2. レシーバーが正しくUSBポートに接続されているか確認してください。(「7. 機器との接続」参照)

Q. リングマウスをしばらく操作しないと、マウスカーソルが動かなくなる。

1. 本製品は、電池の消費を抑えるため、しばらくマウス操作を行わないとスリープモードに入ります。リングマウスを復帰させるには、カーソルを動かすかLボタンを押してください。
- Q. USB 5Gbps (USB3.2 Gen1) の周辺機器と2.4GHzの周辺機器を同時に使用すると、適切に動作しない。
- A. 2.4GHzのワイヤレス周辺機器を、USB 5Gbps (USB3.2 Gen1) の周辺機器が接続されたパソコンで使用すると、干渉によって動作が不安定になる場合があります。特にUSBメモリやハードディスクドライブなどを接続する場合に発生しやすくなります。

以下が生じる場合があります。
マウスやキーボードなどの入力反応が遅い。
キーボードの文字入力ができなくなる。
レシーバーと、ワイヤレスマウスやキーボードを離すと、すぐ接続が切れる。

