



最初に
ご確認ください

セット
内容

- マウス本体 …… 1台
- 専用パッド …… 1台
- 取扱説明書 …… 1部

本取扱い説明書の内容は、予告なしに変更になる場合があります。
最新の情報は、弊社WEB(<http://www.sanwa.co.jp/>)をご覧ください。

デザイン及び仕様については改良のため予告なしに変更することがございます。
本書に記載の社名及び製品名は各社の商標又は登録商標です。

サンワサプライ株式会社

目次

- 1 ●ワイヤレスマウスの接続手順
- 2 ●特長
- 警告
 - ・テレビ/ラジオの受信障害について
 - ・注 意
- 3 ●対応機種・対応OS
 - ・対応機種
 - ・対応OS
- 4 ●専用パッドの接続
 - ・Windows搭載パソコンの場合
 - ・Apple(Mac OS X)の場合
- 8 ●TUNEボタンの設定方法
 - ・マウスパッドとマウスの接続方法
- 9 ●本製品の使用方法
 - ・左ボタン・右ボタン
 - ・ホイール(スクロール)
 - ・ホイールボタン(スクロールボタン)
 - ・ズーム
- 11 ●ご使用上の注意
 - ・Windows Meで本製品をお使いになられる場合
 - ・Windows Me/98SE/98でご使用の場合
 - 「故障かな…と思ったら」

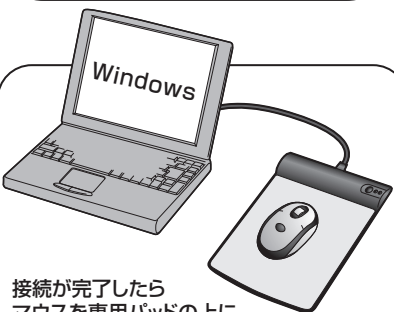
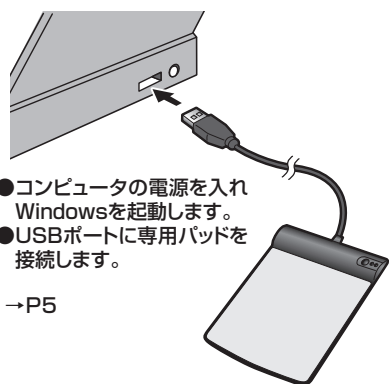
ワイヤレスマウスの接続手順

対応OSを確認します
→P3



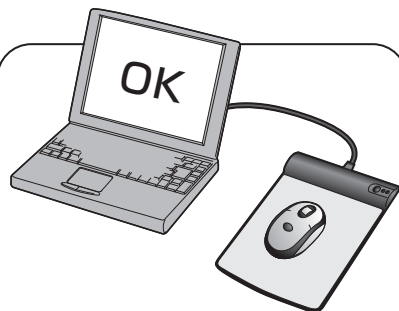
- コンピュータの電源を入れWindowsを起動します。
- USBポートに専用パッドを接続します。

→P5



接続が完了したら
マウスを専用パッドの上に
置きTUNEボタンを押します。

→P9



これでマウスは使えるようになります。

詳細は各ページをご覧ください。

1

特長

この度は、バッテリーフリーワイヤレスマウスをお買い上げいただき、誠にありがとうございます。本製品はRF方式のワイヤレスマウスですので、入力操作の際ケーブルが邪魔になるといった煩わしさがなく、快適な環境でのコンピュータ操作が可能となります。本製品は、専用マウスパッドからリニアカップリング方式でマウスに電力を供給するので電池切れの心配がなく、しかも超軽量でスムーズな操作感を実現します。ボールを使わないオプティカル方式(光学式)で、チリやホコリがたまってボールの動きがスムーズでないといったことがない、メンテナンスフリー構造になっています。

本製品は、Windows標準ドライバで、スクロールやスクロールモードが使える簡単接続タイプのマウスです。

※ご使用前にこのマニュアルをよくお読みください。また、お手元に置き、いつでも確認できるようにしておいてください。

警告

■テレビ/ラジオの受信障害について

本製品は、FCCの定めるクラスBのコンピュータ機器に対する許容条件につき、所定の審査の上、FCC-15章の規定内容に適合するものとして認定されています。FCC-15章は居住環境において防止すべき受信障害の規制基準を定めたものですが、装置の設置状況によっては受信障害が発生する場合があります。

ご使用のコンピュータシステムが受信障害の原因となっているかどうかは、そのシステムの電源を切ることでご確認いただけます。電源を切ることで受信障害が解消されれば、ご利用のコンピュータ、あるいは、その周辺装置が原因であると考えられます。

ご使用のコンピュータシステムがテレビやラジオの受信状態に影響している場合、以下の手順のいずれか、あるいはいくつかを組み合わせずにお試しください。

- テレビまたはラジオのアンテナの向きを変え、受信障害の発生しない位置を探してみてください。
- テレビまたはラジオから離れた場所にコンピュータを設定し直してください。
- テレビまたはラジオとは別の電源供給路にあるコンセントにコンピュータを接続してください。
- 状況に応じ、テレビ/ラジオの修理業者またはマウスの販売店にもご相談いただけます。

■注意

本製品に対し許可しない変更または加工が加えられた場合、FCCの許可が無効となり、正規の製品としての使用は認められませんのでご注意ください。

2

注意

- ※本製品をスチール製品など金属製品の表面上で使用しないでください。電波が乱反射しマウス操作に障害がでます。
- ※専用パッドの近くにクレジットカードやキャッシュカードなどを放置しないでください。磁気によりカードの内容が失われるおそれがあります。
- ※USBハブを経由する場合は、セルフパワータイプで接続してください。
- ※室温が0℃～50℃の環境でご使用ください。

対応機種・対応OS

■対応機種

- Windows搭載/パソコン
各社DOS/Vパソコン、NEC PC98-NXシリーズ
 - Apple iMac、iBook、Power Mac G5/G4/G3シリーズ
- ※USBポート(Aタイプコネクタ)を持つ機種。

■対応OS

- USB接続:Windows Vista・XP・2000・Me・98SE・98及びMac OS X(10.2以降)
- ※Mac OS X(10.2以降)は、標準インストールされているInternet Explorer、Mail、テキストパッド及びFinderなど、OS標準ドライバでスクロール可能なアプリケーションでのみスクロール可能です。またホイールボタン押下げによる動作はサポートしません。

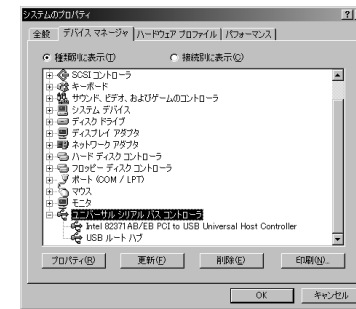
- ※機種により対応できないものもあります。
- ※この文章中に表記されるその他すべての製品名などは、それぞれのメーカーの登録商標、商標です。

専用マウスパッドの接続

■本製品をUSBポート接続する際の注意(Windowsの場合)

本製品はWindowsにおいて自動認識され、使用可能となります。まず最初にUSBインターフェイスが正常に動作しているかどうかをチェックしてください。

「スタート」→「設定(S)」→「コントロールパネル(C)」→「システム」の順に選択し、「デバイスマネージャ」タブをクリックしてください。「ユニバーサルシリアルバスコントローラ」をチェックしてください。右の画面が表示されます。



これはUSBインターフェイスの正常な動作状況です。USBデバイスアイコンに「！」マークが表示されていたり、または「ユニバーサルシリアルバスコントローラ」のデバイスがなにも見つからない場合、マザーボードのBIOSをアップグレードしたり、BIOS設定を確認してください。一部の機種ではデフォルトの状態ではUSBポートの使用が不可に設定されています。また「ユニバーサルシリアルバスコントローラ」のベンダー名、デバイス名はマザーボードによって異なることがあります。インテル社以外の記述の際もありますので、本体(マザーボード)メーカーにサポートしてもらってください。

■BIOS上でUSBがdisableディセーブル(無効)になっている場合(Windowsの場合)

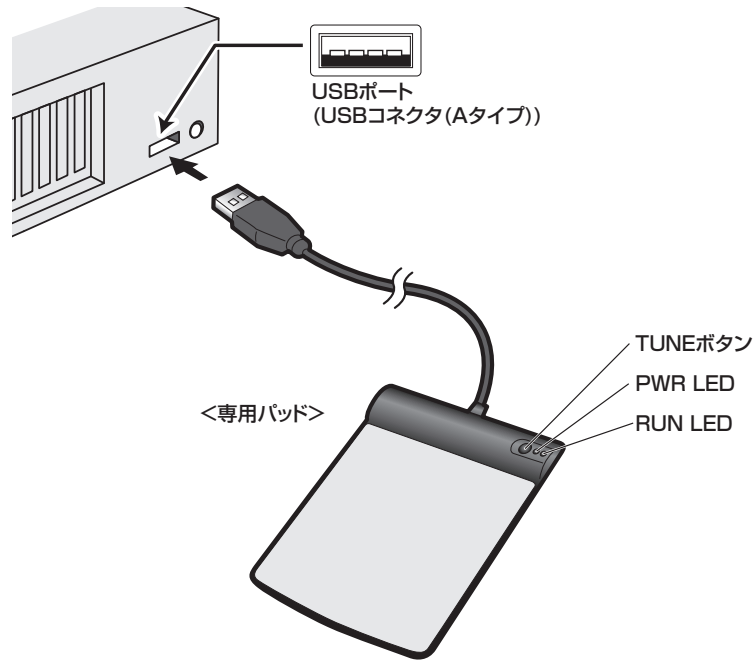
- BIOS上のUSBをenableイネーブル(有効)にしてください。通常BIOSの設定はコンピュータ起動時にF1かF2を押すものが多いですが詳細な設定については、コンピュータ本体のマニュアルをご覧ください。

専用マウスパッドの接続(つづき)

Windows搭載パソコンの場合

※注意:専用パッドを接続する前に他のアプリケーション(ウイルス検索ソフトなどの常駐ファイル)を終了させておくことをお勧めします。

- ①コンピュータの電源を入れ、Windowsを完全に起動します。
- ②専用パッドをコンピュータのUSBポートに接続します。



(裏面へ続く)

5

専用マウスパッドの接続(つづき)

- ③自動的にハードウェアの検知が始まり、デバイスドライバを更新するためのウィザードが起動します。
- ④あとは、画面の指示に従ってインストール作業を進めてください。

※Windows Vistaの場合は、タスクバーに「デバイスドライバソフトウェアをインストールしています。」
「USBヒューマンインターフェイスデバイス」と表示されて、自動的にインストールが完了します。
※Windows XP・2000・Meは、下記インストール方法と多少異なり、タスクバーに「新しいハードウェアが見つかりました。」
「使用できる準備ができました。」と表示されて、自動的にインストールが完了します。

新しいハードウェアの追加ウィザード



- 新しいドライバを検索しています。
USBヒューマンインターフェイスデバイス----- 次へ>



- 検索方法を選択してください。
○使用中のデバイスに最適なドライバを検索する (推奨)
----- 次へ>

6

専用マウスパッドの接続(つづき)



- 新しいドライバはハードドライブのデータベースと、次の選択した場所から検索されます。
チェックボックスにチェックマーク(☑)を 入れずに ----- 次へ)

もし、検索場所を聞いてきたら、

- 検索場所の設定(L)

C:\WINDOWS\INF ※

もしくは、C:\WINDOWS\OPTIONS\CABS

※もし、上記の検索場所ドライバが見つからない場合は、CD-ROMドライブにWindows Me等のCD-ROMを挿入し、 CD-ROMドライブ(C)にチェックを付けてください。



- 次のデバイス用のドライバファイルを検索します。
USBヒューマンインターフェイスデバイス ----- 次へ)



- USBヒューマンインターフェイスデバイス----- 完了

※接続が完了したら、
TUNEボタン設定方法(8ページ)へ。

専用マウスパッドの接続(つづき)

■Apple(Mac OS X搭載)の場合

- ①コンピュータの電源を入れ、Mac OSを完全に起動します。
- ②専用パッドをコンピュータのUSBポートに接続するだけで接続を完了します。
- ③接続が完了したら、TUNEボタン設定を行います。(下記参照)

※Mac OS X(10.2以降)は、標準インストールされているInternet Explorer、Mail、テキストパッド及びFinderなど、OS標準ドライバでスクロール可能なアプリケーションでのみスクロール可能です。またホイールボタン押下げによる動作はサポートしません。

■TUNEボタンの設定方法

「TUNE」ボタンを押すと、周波数を調整して最適な状態にできます。(マウスを初めてお使いになる場合や、別のパソコンに接続した場合は必ず行ってください。)

マウスカーソルが反応しなくなったり、動きが鈍くなったり、PWR LED(赤)が点滅したりする場合は、「TUNE」ボタンを押してみてください。最適な周波数に調節できます。一度で最適にならない場合、何度か繰り返して押してください。



TUNEボタンの設定方法(つづき)

■専用パッドとマウスの接続方法

- ①マウスを専用パッドの中央に置き、しばらく動かさず放置してください。
- ②「TUNE」ボタンを押してください。
- ③PWR LEDが消灯し、RUN LEDが点滅し始めます。
- ④調整が完了すると、RUN LEDが消灯し、PWR LEDが点灯します。
- ⑤マウスを動かすと、RUN LEDが点灯します。

⚠注意

- ※本製品をスチール製品など金属製品の表面上で使用しないでください。
電波が乱反射しマウス操作に障害がでます。
- ※専用パッドの近くにクレジットカードやキャッシュカードなどを放置しないでください。
磁気によりカードの内容が失われるおそれがあります。
- ※USBハブを経由する場合は、セルフパワータイプで接続してください。
- ※室温が0℃～50℃の環境でご使用ください。

■本製品の使用方法

本製品にはホイールコントロール(ホイールそのものが回転し、スクロールなどの操作が行えます。)機能が付いており、マウスから直接スクロールすることができますので、Windows上でよりマウス操作が楽に行えるようになります。

本製品は、Microsoft IntelliMouse 互換機能も持っていますので、MS-OFFICE 97のようにIntelliMouse機能を持っている場合であれば、幅広いナビゲーション(スクロール、オートスクロール、ズームなど)が行えます。

■本製品の使用方法(つづき)

■左ボタン・右ボタン

左ボタンには通常クリック、ダブルクリックに使われます。また右ボタンはWindowsでのアプリケーションごとに設定されているマウスの動きも行いますし、またポップアップメニューの表示もすることができます。左利きの方などは「マウスのプロパティ」の中「ボタンの選択(B)」で、お好みに合わせて変更可能です。

■ホイール(スクロール)

インターネットやWindows上のドキュメント画面をスクロールさせる際、このホイールを前後に回転させて使います。

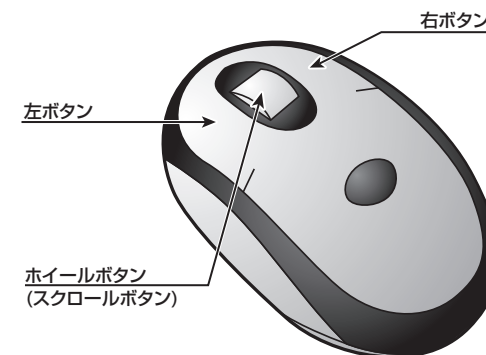
■ホイールボタン(スクロールボタン)

インターネットやWindows上のドキュメント画面でスクロールモードを使用する際、このボタンをクリックしマウスを前後左右に少し動かすと自動的に画面がスクロールします。このスクロールを止めるには、ホイールボタンをもう一度押してください。

■ズーム

ズームはMicrosoft IntelliMouse の通常機能ですので、MS-OFFICE 97用のアプリケーションに対応しています。「ズーム」とはウィンドウ内の倍率を変えることです。「Ctrl」キーを押しながらホイールを回転させると、ズームが簡単に行えます。

- 「Ctrl」キーを押しながらホイールをモニター方向に回転させると、倍率が上がります。
- 「Ctrl」キーを押しながらホイールを手前方向に回転させると、倍率が下がります。



ご使用上の注意

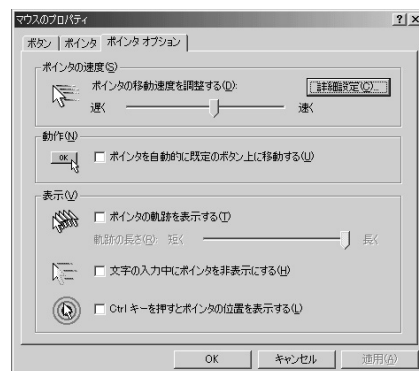
本製品は内部に光学式センサーを使用しているため、マウスを急に動かした場合に追従速度が低下し、マウスカーソルがスキップバックするといった現象が発生する場合があります。その際は、以下の設定を行ってください。

■Windows Meで本製品をお使いになれる場合

「コントロールパネル」→「マウスのプロパティ」→「ポインタオプション」→「詳細設定」のポインタの加速度(A)のチェックマーク(☑)を外してください。
(Windows2000の場合は「マウスのプロパティ」の「動作」の中にあります。)

■Windows Me/98SE/98でご使用の場合

ポインタの速度(S)を中間より遅い速度の設定にして使用ください。



「故障かな…と思ったら」

Q.マウス(マウスカーソル)が動かない。

- A. 1.PWR LEDが点灯していない場合、専用パッドがUSBポートに正しく接続されているか、確認してください。
2.PWR LEDが点滅している場合、再度TUNEボタンの設定を行ってみてください。
3.スチール製など金属製品の表面では使用できませんのでご注意ください。

最新の情報はWEBサイトで!! <http://www.sanwa.co.jp/>

- サポート情報
- ドライバのダウンロード
- よくある質問(Q&A)
- 各種対応表 など、最新情報を随時更新しています。

▼トップページから



▼「サポート&ダウンロード」コーナーへ



ご質問、ご不明な点などがございましたら、ぜひ一度、弊社WEBサイトをご覧ください。

サンワサプライ株式会社

2009.6現在

岡山サブライセンター / 〒700-0825 岡山県岡山市北区田町1-10-1 TEL.086-223-3311 FAX.086-223-5123
東京サブライセンター / 〒140-8566 東京都品川区南大井6-5-8 TEL.03-5763-0011 FAX.03-5763-0033
札幌営業所 / 〒060-0807 札幌市北区北7条西5丁目ストークマンション札幌 TEL.011-611-3450 FAX.011-716-8990
仙台営業所 / 〒983-0851 仙台市宮城野区榴岡1-6-37宝栄仙台ビル TEL.022-257-4638 FAX.022-257-4633
名古屋営業所 / 〒453-0015 名古屋市中村区椿町16-7カジャマビル TEL.052-453-2031 FAX.052-453-2033
大阪営業所 / 〒532-0003 大阪市淀川区宮原4-1-45新大阪八千代ビル TEL.06-6395-5310 FAX.06-6395-5315
福岡営業所 / 〒812-0012 福岡市博多区博多駅中央街8-20第2博多相互ビル TEL.092-471-6721 FAX.092-471-8078
金沢 / TEL.076-222-8384