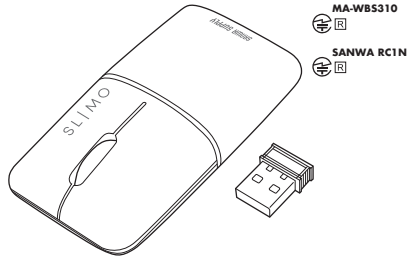


静音ワイヤレス ブルーLEDマウス SLIMO (充電式・USB A) 取扱説明書



この度は、静音ワイヤレスブルーLEDマウスSLIMO(充電式・USB A)「MA-WBS310シリーズ」(以下本製品)をお買い上げいただき誠にありがとうございます。この取扱説明書では、本製品の使用方法や安全にお取り扱いいただくための注意事項を記載しています。ご使用前の前によくご覧ください。読み終わったあとこの取扱説明書は大切に保管してください。

最初にご確認ください

お使いになる前に、セット内容がすべて揃っているかご確認ください。万一、足りないものがありましたら、お買い求めの販売店にご連絡ください。

セット内容

- ①マウス 1台
 - ②レシーバー 1個
 - ③取扱説明書・保証書(本書) 1部
- ※欠品や破損があった場合は、品番(MA-WBS310BKなど)と上記の番号(①~③)と名称(レシーバーなど)をお知らせください。

本取扱説明書の内容は、予告なしに変更になる場合があります。最新の情報は、弊社WEBサイト(<https://www.sanwa.co.jp/>)をご覧ください。

デザイン及び仕様については改良のため予告なしに変更することがあります。本書に記載の社名及び製品名は各社の商標又は登録商標です。

サンワサプライ株式会社

健康に関する注意

マウスやトラックボール、キーボードを長時間操作すると、手や腕や首、肩などに負担が掛かり痛みや痺れを感じる場合があります。そのまま操作を繰り返していると、場合によっては深刻な障害を引き起こす恐れがあります。マウスやキーボードを操作中に身体に痛みや痺れを感じたら、直ちに操作を中止し、場合によっては医師に相談してください。また日常のパソコン操作では定期的に休憩を取り、手や腕や首、肩など身体に負担が掛からないように心がけてください。

絵表示の意味

- 警告** 人が死亡または重傷を負うことが想定される危害の内容
- 注意** 人がけがを負う可能性、または物的損害の発生が想定される内容
- 注意** 注意していただきたい内容

安全にお使いいただくためのご注意(必ずお守りください)

警告

- 分解、改造はしないでください。
(火災、感電、故障の恐れがあります) ※保証の対象外になります。
- 水などの液体に濡らさないでください。
(火災、感電、故障の恐れがあります)
- 本体に異常がある場合は使用を中止してください。
(火災、感電の恐れがあります)
- 小さな子供のそばでは本製品の取外しなどの作業をしないでください。
(小さな部品を飲み込んだりする危険性があります)

注意

- 取付け取外しの際は慎重に作業を行ってください。機器の故障の原因となります。
- 次のようなところで使用しないでください。
 - (1)直接日光の当たる場所
 - (2)湿気や水分のある場所
 - (3)傾斜のある不安定な場所
 - (4)静電気の発生する場所
 - (5)通常の生活環境とは大きく異なる場所
 - (6)マグネットのような磁気のある場所
- 長時間の使用後は高温になっております。取扱いにはご注意ください。
(火傷の恐れがあります)
- 対応機器用のマウス以外の用途では使用しないでください。
- マウスの誤動作によって、重大な影響を及ぼす恐れのある機器では使用しないでください。
- 1ヶ月以上マウスを使用しない場合は、本製品と機器の接続を切ってください。
- センサーの光を直接見るとは危険です。目を痛めることがありますので十分注意してください。
- お手入れについて
 - (1)清掃する時は本製品が電源OFFの状態で行ってください。
 - (2)機器は柔らかい布で拭いてください。
 - (3)シンナー・ベンジン・ワックス等は使わないでください。

1.接続手順

詳細は各項目をご覧ください。

対応OSを確認してください。

→2.対応機種・対応OS

マウスを充電し、電源をONにしてください。

→6.ご使用前の準備

機器の電源を入りOSを起動し、USB Aポートにレシーバーを接続してください。

→9.機器との接続方法

マウスは使えるようになります。

2.対応機種・対応OS

■対応機種

- Windows搭載(DOS/V)パソコン
- Apple Macシリーズ
- Chrome OS搭載/パソコン
- ※USB Aポートを持つ機種。
- ※パソコン本体にType-Cポートを持つ機種に、変換アダプタを使用して接続すると動作しない場合があります。
- ※電波の通信範囲は使用環境によって異なります。
- ※機種により対応できないものもあります。

■対応OS

- Windows 11・10・8.1・8
- macOS 12・11、macOS 10.12~10.15
- Chrome OS
- ※macOSは標準インストールされているSafari、Mail、テキストエディット及びFinderなど、OS標準ドライバーでスクロール可能なアプリケーションのみスクロール可能です。またホイールボタン押下による動作はサポートしません。
- ※機種により対応できないものもあります。
- ※この文章中に記載されるその他すべての製品名などは、それぞれのメーカーの登録商標、商標です。

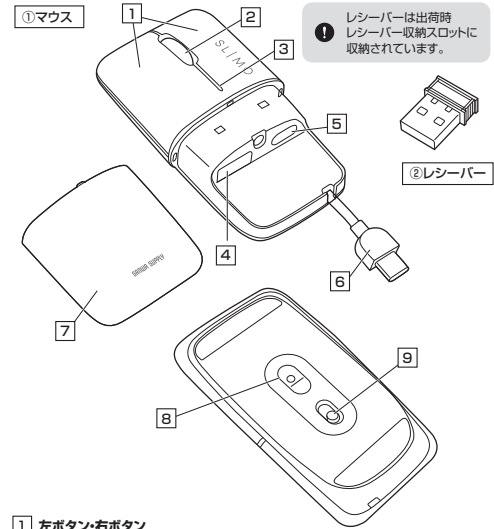
3.仕様

インターフェース	USB HID仕様(バージョン1.1準拠) ※USB3.2/3.1/3.0/2.0インターフェースでもご利用いただけます。
ワイヤレス方式	2.4GHz RF電波方式 ※マウスとレシーバー間のIDは固定です。
通信範囲	木製机(非磁性体)/半径約10m、スチール机(磁性体)/半径約2m ※電波の通信範囲は使用環境によって異なります。
コネクタ形状	USB(Aコネクタ)
充電コネクタ形状	USB Type-C
充電ケーブル長	1.5cm
分解能	1200count/inch
読み取り方式	光学センサー方式(ブルーLED)
ボタン	2ボタン、ホイール(スクロール)ボタン
サイズ・重量	マウス/約W44.9×D85.6×H24.2mm/約42g レシーバー/約W14.1×D18.5×H6mm/約2g
電池性能	連続動作時間/約36時間、連続待機時間/約4000時間、使用可能日数/約18日 ※一日8時間のパソコン作業で、マウス操作を5%行った場合。(満充電時) ※自然放電などを考慮しない弊社計算値であり保証値ではありません。 ※使用期間により、徐々に性能が低下します。あらかじめご了承ください。

4.特長

- 指先にフィットする超小型のワイヤレスマウスです。
- 左右対称形状なので、右利き、左利きを問わず、快適に使用できます。
- ケーブルを気にせず使えるワイヤレスタイプです。
- 電波障害に強い2.4GHzデジタル帯で、通信範囲が半径10mの広範囲で安定したデータ通信が可能です。
- 14.1×18.5mmの極小レシーバーなので、ポート装着時の出っばりが小さく、ノートパソコンにレシーバーを装着したままの持ち運びや保管にも邪魔になりません。
- マウス本体にレシーバーを収納できるので、紛失の心配がありません。
- 不使用時の電池消費を抑える、電源スイッチ付きです。

5.各部の名称とたたらさ



1 左ボタン・右ボタン

左ボタンは通常クリック、ダブルクリックに使われます。また右ボタンはWindowsでのアプリケーションごとに設定されているマウスの動きもったり、ポップアップメニューの表示をすることもできます。

2 ホイールボタン(スクロールボタン)

インターネットやWindows上のドキュメント画面をスクロールさせる際、このホイールを前後に回転させて上下スクロールを可能にします。

■スクロールモード … インターネットやWindows上のドキュメント画面でスクロールモードを使用する際、このボタンをクリックしマウスを前後左右に少し動かすと自動的に画面がスクロールします。このスクロールを止めるには、ホイールボタンをもう一度押してください。

■ズーム … ズームはMicrosoft IntelliMouseの通常機能ですので、MS-OFFICE用のアプリケーションに対応しています。「ズーム」とはウィンドウ内の倍率を変えることです。「Ctrl」キーを押しながらホイールを回転させると、ズームが簡単に入ります。

- 「Ctrl」キーを押しながらホイールをモニター方向に回転させると、倍率が上がります。
- 「Ctrl」キーを押しながらホイールを手前方向に回転させると、倍率が下がります。

3 充電LED

充電中は赤色に点灯します。使用中に電池残量が少なくなると赤色に点滅します。

4 レシーバー収納スロット

レシーバーを収納することができます。

5 充電ケーブル収納スロット

充電ケーブルを収納することができます。

6 充電ケーブル

パソコンに接続してマウスを充電します。

7 カバー

このカバーを外してレシーバーと充電ケーブルを収納します。

8 ブルーLED

光沢感のあるデスク面でもマウスパッドなしでスムーズな操作感を実現します。

9 電源スイッチ

マウス本体の電源をON/OFFします。

② レシーバー

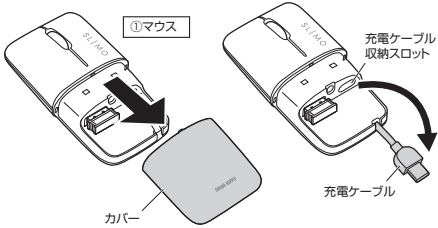
14.1×18.5mmのレシーバーなので、ノートパソコンに装着した際の出っばりもわずか。装着したままの保管や持ち運びにも邪魔になりません。

6 ご使用前の準備

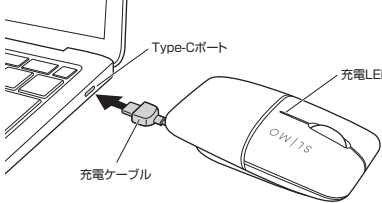
充電方法

❗ はじめてご使用になるときはまず充電を行ってください。
●充電LEDが消灯したら充電完了です。

❶ カバーを下にスライドして外し、充電ケーブル収納スロットから充電ケーブルを取り出します。



❷ マウスの充電ケーブルを、パソコンのType-Cポートに接続し充電します。



❸ 充電LEDが消灯したら充電は完了です。
充電ケーブルを抜いてください。
※充電時間は約3時間です。充電時間は接続する機器によって異なります。

❗ マウスを充電しながら使用することはできません。

電源のON-OFF

マウス裏面の電源ON-OFFスイッチを切替えてください。

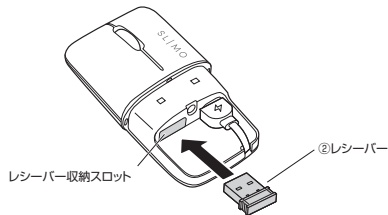


7.スリープモードについて

- 電源スイッチがONの場合でも一定時間マウスを操作しないとマウスがスリープモードに移行します。マウスはクリックすることでスリープモードから復帰します。復帰後は動作が不安定になる場合があります。
- レシーバーをパソコンに接続していない状態でスリープモードに移行した場合は、クリックしてもスリープモードから復帰しません。レシーバーをパソコンに接続してからクリックしてください。

8.レシーバーの収納方法

カバーを外し、レシーバーをレシーバー収納スロットに入れます。

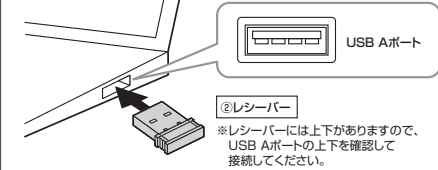


9 機器との接続方法

Windows

※注意)マウス用レシーバーを接続する前に他のアプリケーション(ウイルス検索ソフトなどの常駐ファイル)を終了させておくことをおすすめします。

- 1.パソコンの電源を入れ、OSを完全に起動させてください。
- 2.レシーバーをパソコンのUSB Aポートに接続してください。

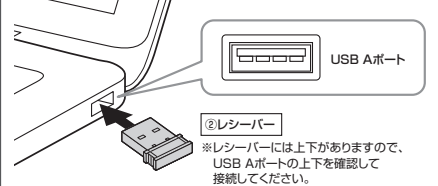


- 3.自動的にハードウェアの検知が始まり、デバイスドライバを更新するためのウィザードが起動し、完了後マウスが使用できるようになります。動作しない場合はマウスのクリックボタンを押してください。

Mac

Macは、標準でインストールされているSafari, Mail, Text EditおよびFinderなど、OS標準ドライバーで、スクロール可能なアプリケーションでのみスクロール可能です。また、ホイールボタン押し下げによる動作はサポートしません。

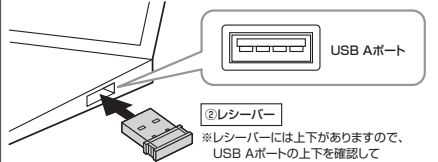
- 1.パソコンの電源を入れ、OSを完全に起動させてください。
- 2.レシーバーをパソコンのUSB Aポートに接続してください。



- 3.ハードウェアの検知が始まり、自動的にインストールが完了します。これでマウスをご使用いただけます。

Chrome OS

- 1.パソコンの電源を入れ、OSを完全に起動させてください。
- 2.レシーバーをパソコンのUSB Aポートに接続してください。



- 3.ハードウェアの検知が始まり、自動的にインストールが完了します。これでマウスをご使用いただけます。

10.「故障かな…」と思ったら

Q. マウス(マウスカーソル)が動かない。

1. マウスの電源がOFFになっていないか確認してください。(「6.ご使用前の準備」参照)
2. レシーバーが正しくUSBポートに接続されているか確認してください。(「9.機器との接続方法」参照)
3. 電池残量が空になっているかもしれませんので、充電を試みてください。

Q. マウスをしばらく操作しないと、マウスカーソルが動かなくなる。

1. 本製品は、電池の消費を抑えるため、しばらくマウス操作を行わないとスリープモードに入ります。マウスをクリックすることでスリープモードから復帰します。

Q. マウスカーソルやスクロールの動きがスムーズでない。

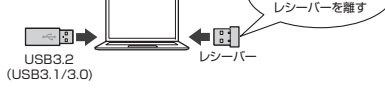
1. 光を反射する素材、ガラスなどの透明な素材の上や、規則正しいパターンの上でご使用の際は、トラッキング性能が低下する場合があります。
2. 金属面の上では、ワイヤレス信号が乱反射し、スムーズに動かない場合がありますので、厚みのある雑誌やマウスパッド等の上でご使用になってみてください。
3. レシーバーをパソコンの背面など見えにくい位置に接続している場合は、別売りの延長ケーブルを使って、レシーバーを見える位置に出してください。

Q. USB3.2(USB3.1/3.0)の周辺機器と2.4GHzの周辺機器を同時に使用すると、適切に動作しない。

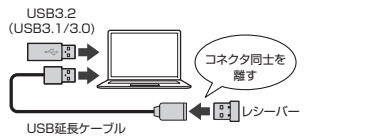
1. 2.4GHzのワイヤレス周辺機器を、USB3.2(USB3.1/3.0)の周辺機器が接続されたパソコンで使用すると、干渉によって動作が不安定になる場合があります。特にUSBメモリやハードディスクドライブなどを接続する場合に発生しやすくなります。

以下が生じる場合があります。
マウスやキーボードなどの入力反応が遅い。
キーボードの文字入力ができなくなる。
レシーバーと、ワイヤレスマウスやキーボードを離すと、すぐ接続が切れる。

1. USB3.2(USB3.1/3.0)とレシーバーを離してください。



2. USB延長ケーブルを使い、USB3.2(USB3.1/3.0)とUSB 2.0コネクタを離してください。



3. レシーバーはUSB 2.0ポートに接続してください。



11.保証規定

- 1)保証期間内に正常な使用状態でご使用の場合に限り品質を保証しております。万一保証期間内で故障が起きた場合は、弊社所定の方法で無償修理いたしますので、保証書を製品に添えてお買い上げの販売店までお待ちください。
- 2)次のような場合は保証期間内でも有償修理になります。
 - ①保証書をご提示いただけない場合。
 - ②所定の項目をご記入いただけない場合、あるいは字句を書き換えられた場合。
 - ③故障の原因が取扱以上の不注意による場合。
 - ④故障の原因がお客様による輸送・移動中の衝撃による場合。
 - ⑤天変地異、ならびに公害や異常電圧その他の外部要因による故障及び損傷の場合。
 - ⑥誤差や中古販売、オークション、転売などでご購入された場合。
- 3)お客様ご自身による改造または修理があったと判断された場合は、保証期間内での修理も受け付けたくありません。
- 4)本製品の故障、またはその使用によって生じた直接、間接の損害については弊社はその責を負わないものとします。
- 5)本製品を使用中に発生したデータやプログラムの消失、または破損についての補償はいたしません。
- 6)本製品は医療機器、原動力設備や機器、航空宇宙機器、輸送設備や機器などの人命に関わる設備や機器、及び高度な信頼性を必要とする設備や機器やシステムなどへの組み込みや使用は意図されておりません。これらの用途に本製品を使用され、人身事故、社会的障害などが生じてても弊社はいかなる責任も負いません。
- 7)修理ご依頼品を郵送、またはご持参される場合の送料費用は、お客様のご負担となります。
- 8)保証書は再発行いたしませんので、大切に保管してください。
- 9)保証書は日本国内においてのみ有効です。

保証書	
型番: <input type="checkbox"/> MA-WBS310BK <input type="checkbox"/> MA-WBS310NV	サンワサプライ株式会社
シリアルナンバー:	
お客様・お名前・ご住所・TEL	
販売店名・住所・TEL	
担当者名	保証期間 6ヶ月 お買い上げ年月日 年 月 日

最新の情報はWEBサイトで <https://www.sanwa.co.jp/>



本製品の詳細情報はこちら!
スマホで読み込むだけで簡単にアクセス!



弊社サポートページはこちら!
■サポート情報 ■Q&A(よくある質問)
■ソフトウェアダウンロード ■各種対応表
など、最新情報を随時更新しています。

ご質問、ご不明な点などがありましたら、ぜひ一度弊社WEBサイトをご覧ください。

本取扱説明書の内容は、予告なしに変更になる場合があります。
最新の情報は、弊社WEBサイト(<https://www.sanwa.co.jp/>)をご覧ください。

サンワサプライ株式会社

Ver.1.0

岡山サブライセンター / 〒700-0825 岡山県岡山市北区田町1-10-1 TEL.086-223-3311 FAX.086-223-5123
東京サブライセンター / 〒140-8566 東京都品川区南大井6-5-8 TEL.03-5763-0011 FAX.03-5763-0033
札幌営業所 / 〒060-0808 札幌市北区北一条西4-1-1 (イスタールビル9F) TEL.011-611-9450 FAX.011-718-8890
仙台営業所 / 〒983-0852 仙台市宮城野区桜岡1-6-37 TM仙台ビル TEL.022-257-4538 FAX.022-257-4533
名古屋営業所 / 〒453-0014 愛知県名古屋市中村区則武1-16-18 CUBE MIEIKI TEL.052-453-2031 FAX.052-453-2033
大阪営業所 / 〒753-0003 大阪府淀川区西成4-5-28 ONSER新大阪コア TEL.06-6396-5310 FAX.06-6396-5315
広島営業所 / 〒732-0828 広島県広島市南区宮島町7-1-9 新井ビル TEL.082-264-2716 FAX.082-264-2717
福岡営業所 / 〒812-0011 福岡市博多区多摩新4-3-3 博多八百広ビル TEL.092-471-6721 FAX.092-471-8078

CD/AD/HWDaSz